

**Место России в мировой
экономике конца XIX – начала
XX в.**

A decorative horizontal bar at the bottom of the slide, consisting of a solid teal line on top, followed by a white line, and then three thin, parallel teal lines.

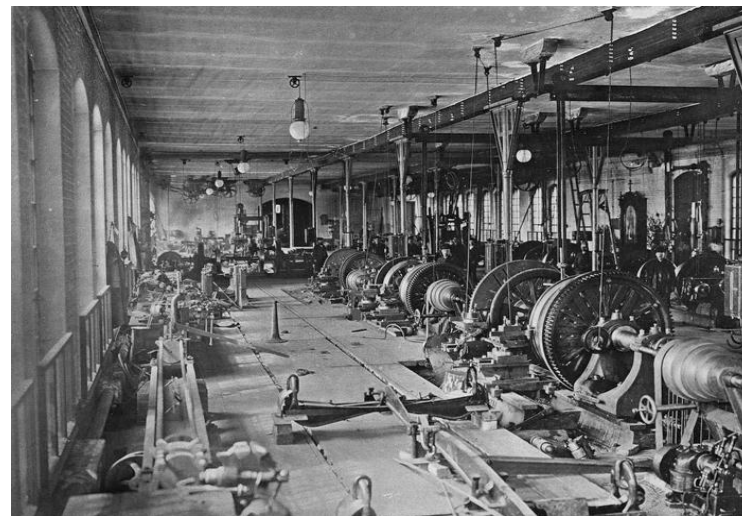
Россия на рубеже **XIX – XX** ВЕКОВ

- 1) **Территория** – второе место в мире
- 2) **Население:**
 - численность – третье место в мире
 - многонациональность (более 100 наций)
 - поликонфессиональность

Три модели мирового капиталистического развития

1-й Эшелон	страны развитого классического капитализма: Англия, Франция, США и другие
2-й эшелон:	- Япония, Австрия, Россия : переплетение капиталистического уклада с укладами предыдущих этапов, догоняющий характер модернизации, главное противоречие - между быстро развивающейся промышленностью и отсталым полукрепостническим сельским хозяйством
3-й эшелон:	колонии или полукolonии страны Азии, Африки, Латинской Америки

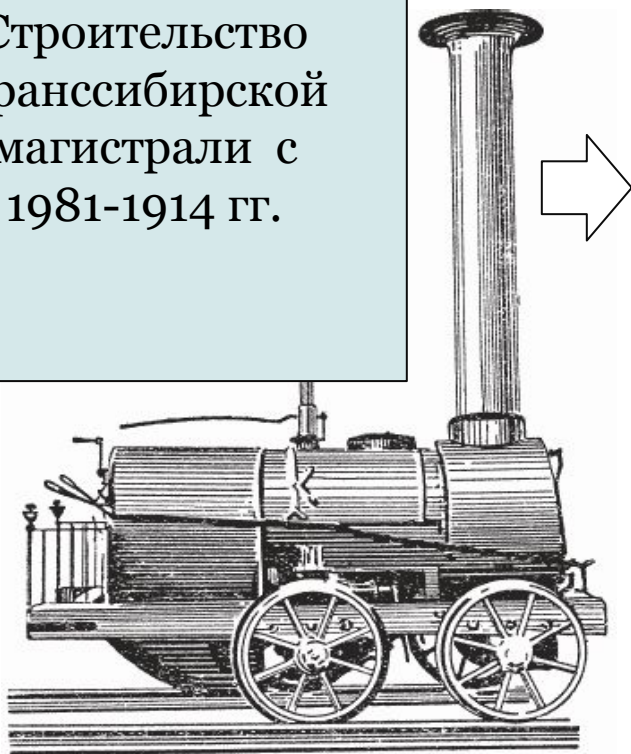
В 90-е годы XIX века в России начался небывалый промышленный подъём. Он охватил черную металлургию, машиностроение. Началась разработка нефти в районе города Грозного. Широкое развитие получают военные заводы Ижевска и Тулы. Особо важную роль сыграло повсеместное строительство железных дорог. Повысилось значение России в мировом промышленном производстве.



ПРОМЫШЛЕННЫЙ ПОДЪЕМ 1893-1900

В Российской империи в начале XX века развивается промышленное производство.

Строительство
Транссибирской
магистрали с
1881-1914 гг.



Развивается:
нефтяная, угольная, металлургическая
промышленность и машиностроение.
Прирост 3,5-4%
Обработка леса.

Темпы промышленного роста 8,1 %

Но! Отстает по показателям на душу населения. РИ страна с многоукладной экономикой, с сохранением ремесла и натурального хозяйства.

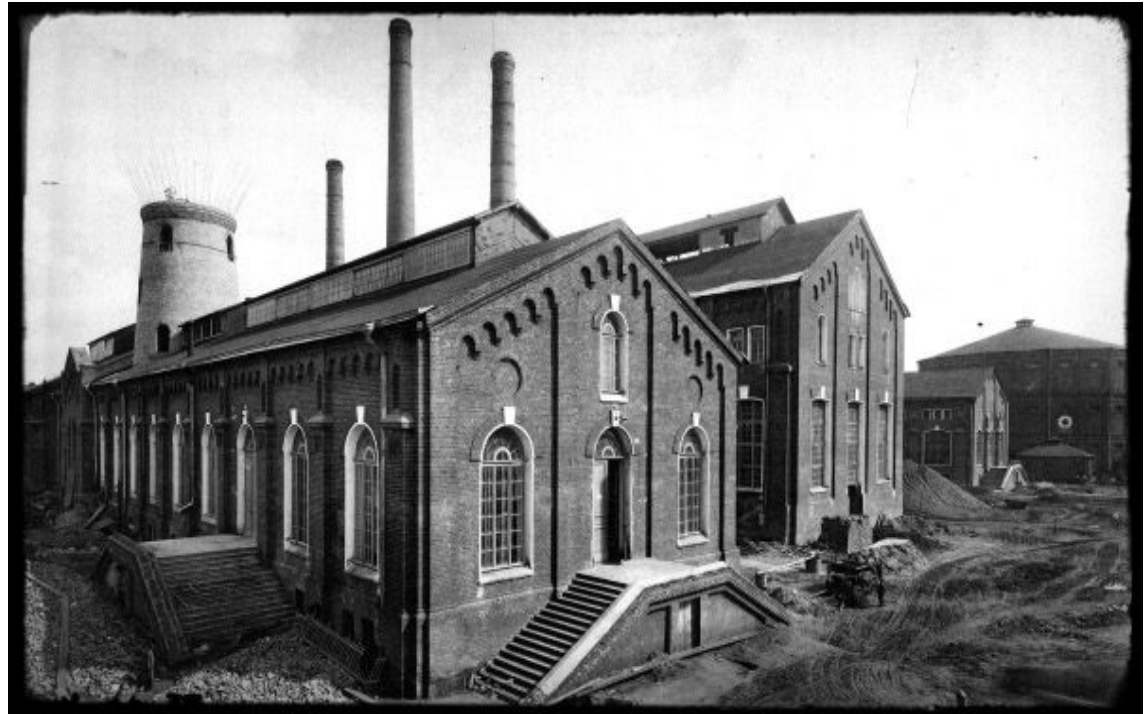


- **1890-е гг. — время интенсивного железнодорожного строительства.** В это время начинается строительство самой грандиозной в мире Транссибирской магистрали протяженностью в 7 тыс. верст.

Концентрация производства

- Одной из характернейших черт этой системы было появление в России — прежде всего в новых промышленных районах — крупных, хорошо оборудованных предприятий, на которых работали тысячи рабочих.

- По степени концентрации производства Россия к началу XX в. вышла на первое место в мире.



Экономическое развитие страны

Особенности развития промышленности

- 1. высокие темпы развития промышленного производства
- 2. отставание по качественным показателям экономики
- 3. многоукладная экономика
 - - капиталистическое производство
 - - мелкотоварное -ремесленное, кустарное
 - - натуральное хозяйство

- 4. большая роль государства в экономике:
 - - государственный сектор экономики (казённые предприятия)
 - - экономическая политика государства
- 5. концентрация
- 6. большая роль иностранного капитала
 - (иностранные инвестиции – 40%) производства
- 7. создание монополий в низшей форме

Россия – с/х страна

**87% населения
- крестьяне**

**1 место в мире по
объему с/х
продукции**

Сельское хозяйство



Успехи сельского хозяйства определяли не современная техника, высокоурожайные сорта зерновых: поля обрабатывались старым способом, не удобрялась, урожайность была низкой, земли крестьянским хозяйствам не хватало. В Центральной России преобладали полусередняцкие и бедняцкие хозяйства.

На семью из 6 человек в среднем приходилось около 7 десятин при потребности – 10,5 десятин пашни.. Регулярные переделы земли в общине приводили к уменьшению наделов.

СЕЛЬСКОЕ ХОЗЯЙСТВО

В середине 90-х гг. XIX века начался подъем сельского хозяйства.

| в мире среди экспортеров хлеба

Развивается:

- ✓ животноводство,
- ✓ производство льна,
- ✓ свеклы,
- ✓ технических культур.

Прирост производства пришелся на небольшую часть зажиточных хозяйств.

1897 ДЕНЕЖНАЯ РЕФОРМА

Содержание реформы:

- ✓ Увеличение таможенных пошлин
- ✓ Обмен рубля на золото
- ✓ Усиление инвестиций в Российскую экономику



С.Ю. Витте



Золотая монета времен
Николая II

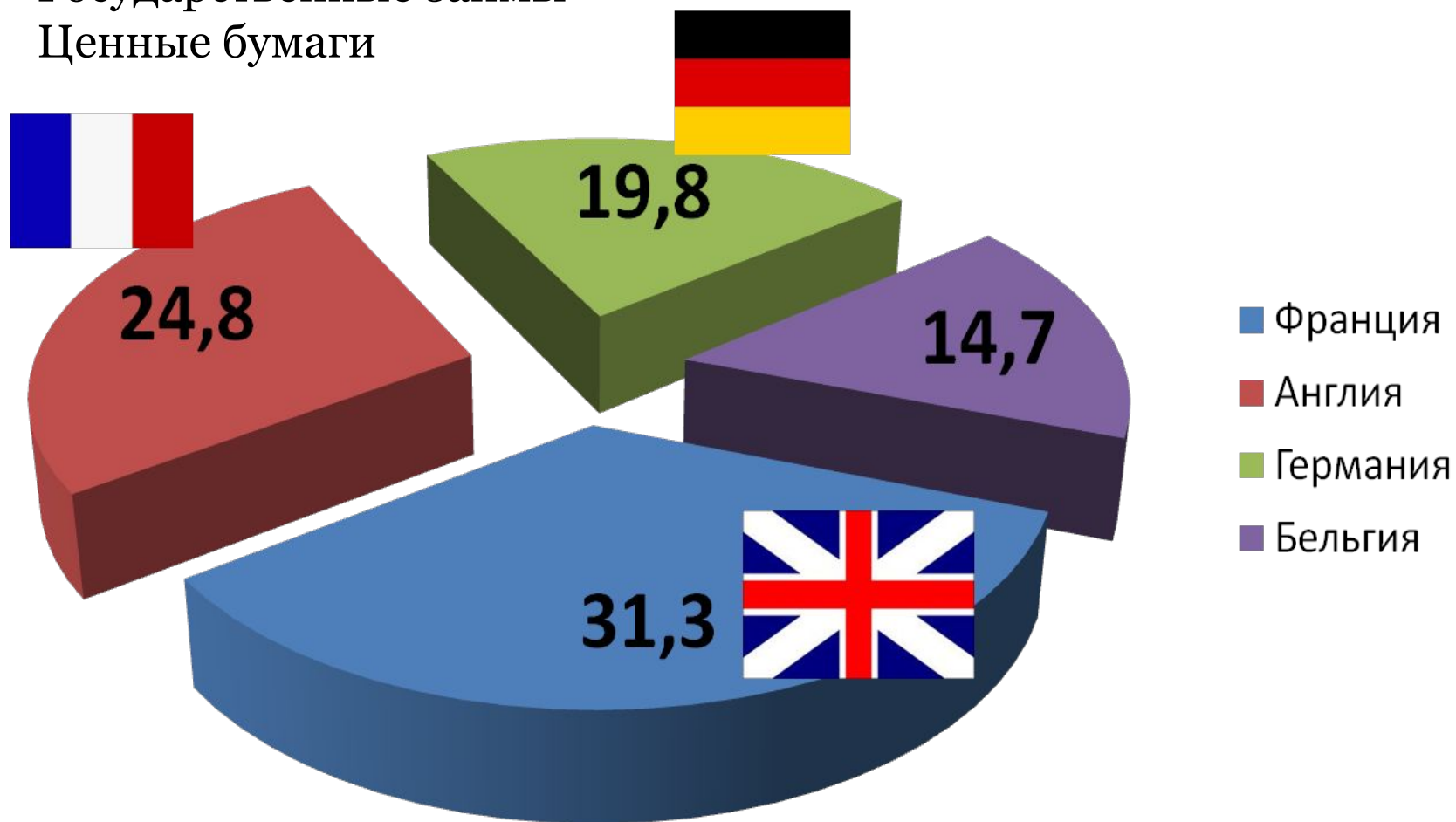
В условиях экономического подъема 90-х годов система Витте работала превосходно: в стране было проложено небывалое количество железных дорог; к 1900 г. Россия вышла на первое место в мире по добыче нефти; облигации русских государственных займов высоко котировались за границей.



ИНОСТРАННЫЙ КАПИТАЛ

Формы вложений:

- ✓ Капиталовложения в промышленность
- ✓ Государственные займы
- ✓ Ценные бумаги



Иностранный капитал



1. Развитие передовых отраслей промышленности.
2. Иностранные компании не вели в России самостоятельную экономическую политику.
3. Не имели возможность влиять на принимаемые политические решения.
4. Приток иностранного капитала срачивался с капиталом отечественным => создавались предпосылки для включения России в мировую экономику.

1. Часть накоплений которая могла бы пойти на пользу страны (умножить национальное богатство, расширить возможности капиталовложений, повысить жизненный уровень) уходила за границу.
2. Слияние российского и иностранного капитала.

МОНОПОЛИСТИЧЕСКИЙ КАПИТАЛИЗМ

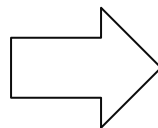
1900-1903 экономический кризис



Разорение тяжелой промышленности (пострадали мелкие и средние предприятия)

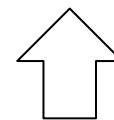


Мелкие предприятия поглощаются более крупными конкурентами



ВИДЫ МОНОПОЛИЙ:

- ✓ Синдикат (АО, съезд, общества фабрикантов, конторы продажи)
- ✓ Картель
- ✓ Трест
- ✓ Концерн



МОНОПОЛИЯ – крупное хозяйственное объединение сосредоточившая в своих руках производство и сбыт какого-либо товара

Итоги:

- ✓ Россия занимала 5-е место в мировом развитии
- ✓ 2-е место по нефтедобыче
- ✓ 4-е место по машиностроению
- ✓ 5-е по добыче угля, железной руды, выплавке стали
- ✓ Рост объёма производства к 1913 году в 5-13 раз(в разных отраслях), в с/х первое место в России по сбору зерновых, 1/3 мирового экспорта пшеницы
- ✓ рост объёма к 13му году поголовья скота в 2 раза.