

Ярославское отделение Всероссийской школы
инструкторов детско - юношеского туризма

Оказание первой медицинской помощи

Слушатели: Дуркина Анастасия

Инструктор: Шевченко Е. Е.

Старший инструктор: Сажин С. В.



Содержание

- Внезапная смерть
- Кровотечения
- Вывихи
- Ушибы
- Переломы
- Укусы
- Солнечный удар
- Помощь при утоплении

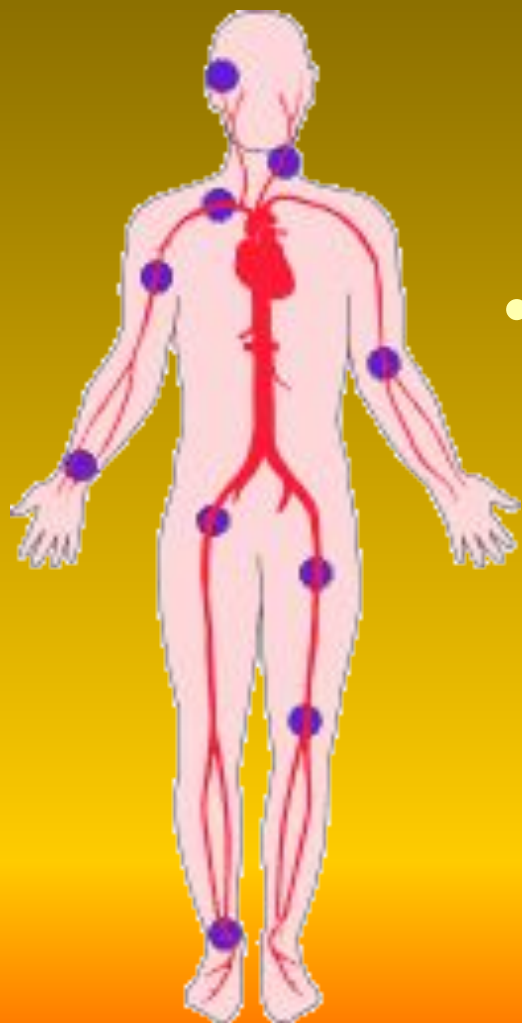


- Признаки
- Причины
- Реанимация



- Искусственное дыхание
- Непрямой массаж сердца
- Прекращение реанимации





- Венозное кровотоечение
- Артериальное кровотоечение
- Капиллярное кровотоечение
- Носовое кровотоечение



- Признаки
- Способы остановки
кровотечения



- Пальцевое прижатие
- Наложение жгута



- Признаки
- Первая помощь



- Признаки

- Первая помощь



- Укус змеи
- Укус собаки
- Укусы насекомыми(осами, пчелами...)



- Отсутствие сознания
- Отсутствие самостоятельного дыхания
- Отсутствие пульсации на центральных артериях(сонной, бедренной)
- Расширение зрачка и отсутствие реакции на свет



- Электроудар
- Нарушение сердечного ритма
- Кровоизлияние в мозг при аневризмах или атеросклерозе сосудов, особенно на фоне повышенного давления
- Массивная кровопотеря при разрыве аневризмы аорты или других крупных сосудов
- Асфиксия, попадание инородного тела в трахею



Искусственная вентиляция легких

Уложить пострадавшего строго на спину, расстегнув или сняв стесняющую тело одежду

Встать справа от пострадавшего, подвести правую руку под шею, а левую положить на лоб, и максимально отвести голову

Открыть рот большим пальцем и удалить рвотные массы

Сделать глубокий вдох и выдуть воздух через платок из своего рта в рот (нос) пострадавшего

Вдувание воздуха производится 12-15 раз в минуту у взрослых, 20-30 раз у детей

При способе «рот в рот» герметичность достигается путем закрывания носа, при способе «рот в нос» - закрыванием рта



Непрямой массаж сердца

Пострадавшего положите на жесткую поверхность на спину, расстегните или снимите стягивающую одежду. Встаньте справа от пострадавшего



Наложите на нижнюю треть грудины ладонь одной руки, а на тыльную поверхность её – другую руку

Надавливание осуществляется путём ритмичного сжатия сердца (60-80 раз в минуту) между грудиной и позвоночником. После каждого сдавливания позволяют грудной клетке расправиться, не отрывая от неё рук

В момент вдоха массаж сердца прерывают



- Эффективность реанимационных мероприятий подтверждается появлением самостоятельных сокращений сердца(пульс на сонной артерии) и сужением зрачка. При появлении дыхания помощь можно прекратить и срочно госпитализировать пациента
- При отсутствии благоприятных признаков реанимацию проводят в течении 30 минут, после чего прекращают массаж сердца и вентиляцию легких. Констатируют биологическую смерть



- Наложение давящей повязки ниже раны
- Сверху бинта в проекции к источнику кровотечения наложить пузырь со льдом (через каждые 30-40 минут холод снимать на 10 минут для восстановления кровотока)
- Если кровотечение происходит из конечности, то следует придать ей возвышенное положение



- Наложить на рану гемостатическую губку или несколько слоёв марлевых салфеток и наложить давящую повязку



- Наклонить голову вперед удерживая при этом корпус в прямом положении, расстегнуть воротник и пояс
- Высморгаться. Прочистить носовую полость от слизи и сгустков крови, лучше под струёй воды
- Зажать ноздри пальцами, большим и указательным, минут на десять
- Положить холодный компресс на нос и затылок
- если кровотечение не останавливается, то повторите алгоритм и вызовите мед. помощь



- Кровь имеет ярко-алый цвет и фонтанирует из раны



- Для экстренной остановки кровотечения необходимо прижать артерию к кости либо пальцами либо, если это бедренная артерия, - кулаком
- Долго такой способ удерживания не действует, поэтому параллельно надо готовить жгут



- Выше источника кровотечения наложить жгут, положив под него марлевые салфетки и вату
- О правильном наложении жгута свидетельствует прекращения кровотечения и отсутствие пульсации ниже места наложения жгута
- Если вы накладываете жгут на сонную артерию, обязательно положите под него бинт, чтобы не пережать трахею
- Жгут может быть наложен не более, чем на 2 часа летом и на 1 час зимой, поэтому под жгут необходимо вложить записку с точным временем его наложения



- Изменение формы сустава
- Нехарактерное положение конечности
- Боль
- Пружинящая фиксация конечности при попытке придать ей физиологическое положение
- Нарушение функции сустава



- Фиксация конечности в том виде в котором она оказалась, покой
- Для иммобилизации верхних конечностей можно использовать косынку. При вывихе верхней конечности под неё и с боков накладывают шины или её аналоги
- Между «шиной» и суставом подкладывают вату
- Госпитализация



- Деформация конечности в месте перелома
- Невозможность движения конечности
- Укорочение конечности
- Похрустывание костных отломков под кожей
- Боль при осевом поколачивании (вдоль кости)
- При переломе таза – невозможность оторвать ногу от поверхности, на которой лежит пациент



- Обеспечить покой места перелома, например путем наложения шины
- Если перелом открытый, то необходимо остановить кровотечение, путем наложения давящей повязки или жгута



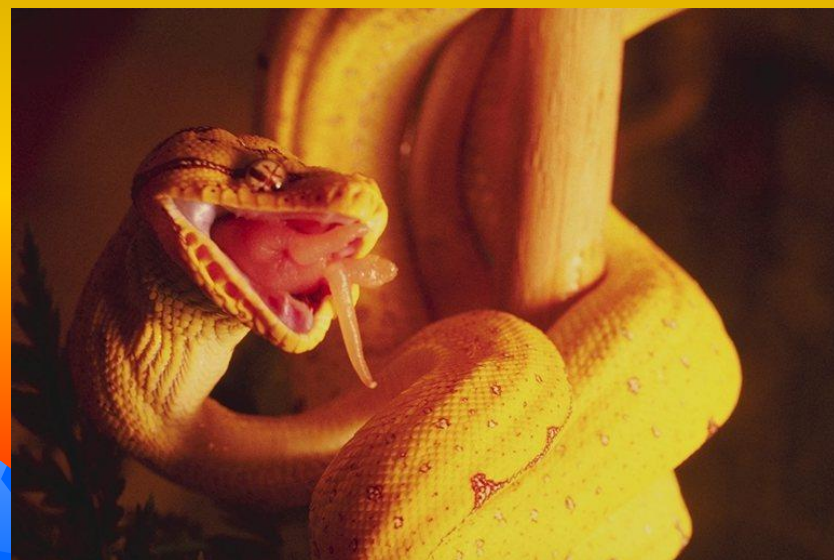
Укусы змей

Иммобилизация
конечности

Зафиксируйте
с помощью
шины
укушенную
конечность

Давайте
обильное
питье

Приложите
к месту укуса
растертые
или
разжеванные
листья
подорожника



- Не пытайтесь немедленно остановить кровотечение (оно способствует удалению слюны собаки из раны)
- Промойте рану чистой водой
- Несколько раз продезинфицируйте кожу вокруг укуса йодом, раствором марганцовки, одеколоном, наложите повязку



- При ужалении 1-2 насекомыми удалите пинцетом или ногтями жало вместе с ядовитым мешочком. Осторожно, чтобы не раздавить мешочек до извлечения жала
- На место отёка положите пузырь со льдом
- Боль и воспаление облегчают: спиртовой компресс, примочки из тертого сырого картофеля, растирание ужаленного места свежим ломтиком чеснока
- Если оса случайно попала в рот, то нужно сосать кусочки льда, пить сильно охлажденную воду
- При укусах большого количества насекомых необходима госпитализация



- При легком перегревании выведите пострадавшего в прохладное место, расстегните воротник, ремень, снимите обувь
- Смочите ему голову и лицо холодной водой
- Дайте выпить немного минеральной воды
- Уложите пострадавшего, приподняв ему голову
- Положите на голову смоченное холодной водой полотенце и сделайте холодные примочки на шею



- Извлеките пострадавшего из воды
- Удалите изо рта грязь и ил, другие инородные предметы
- Поверните пострадавшего на живот, затем обеими руками трясите так, что бы из дыхательных путей и желудка вытекла вода. Приподнимите за ноги
- Начните делать искусственное дыхание. После появления самостоятельного дыхания, напоите пострадавшего горячим чаем, укутайте в одеяло



- Обеспечить пострадавшему полный покой
- Наложить на место ушиба холодный компресс или пузырь со льдом

