

**Создание единого русского
государства.
Конец ордынского владычества.**



К середине 15 века великий князь московский был самым могущественным на Руси. Но ему принадлежало ещё не вся Северо-Восточная Русь. Юго-Западные и Западные земли Руси входили в состав Великого княжества Литовского.

Московское
княжество
1300-1462гг.

• Ладога

• Великий
Устюг

РУССКИЕ КНЯЖЕСТВА

• Белоозеро

• Вологда

• Новгород

• Псков

• Галич

• Кострома

• Углич

• Ростов

• Ржев

• Тверь

• Суздаль

• Ниж. Новгород

Территория
Московского княжества:

1300 г.

1340 гг.

1389 гг.

1462 гг.

МОСКВА

ВЕЛИКОЕ

КНЯЖЕСТВО

ЛИТОВСКОЕ

• Калуга

• Тула

• Владимир

• Муром

• Переяславль-
Рязанский

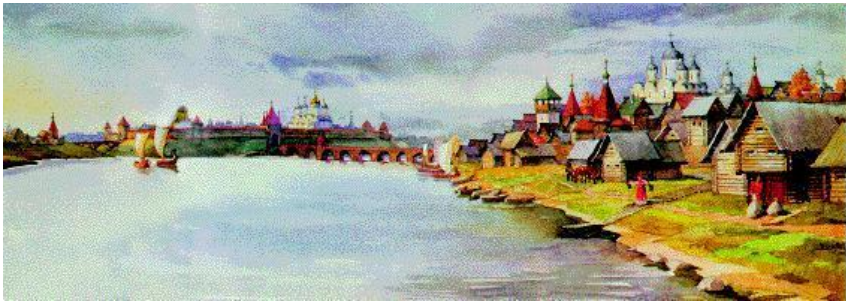
К о г л а в л е н и ю

Сохранили свою
самостоятельность и
независимость
Новгород, Псков,
Тверь, Рязань.



Иван III (1462-1505)

- Особое значение Иван III придавал усилению своего влияния в Новгороде.



Внутриполитическая обстановка в Новгороде:

- **Группировка
вокруг Марфы
Борецкой
(за сохранение
новгородской
вольности в союзе
с Литвой)**

- **Боярская
группировка
(за связь с
Москвой)**

В 1471 г Иван III идёт на Новгород.
Московский князь заключил договор – город сохранял
независимость, но уплатил Москве значительную
сумму денег и отказался от союза с Литвой.



Присоединение Новгорода к Москве



- Новгородский
вечевой колокол



Новгородом стали управлять
московские наместники.

Все земли новгородских бояр
были конфискованы.

Новгородских
землевладельцев выселили в
центральные р-ны
Московского государства.

В 1479 году Иван III перестал платить дань Орде.



- В Московском княжестве началось обострение обстановки в 1480г.
- Этим воспользовался хан Ахмат. Он собрал большую военную силу и заключил союз с литовским князем.

Иван III решает, при поддержке москвичей, дать твёрдый отпор Орде.



8 октября 1480 г – стояние на р. Угре





- **11 ноября 1480 г.**
закончилось
продолжавшееся 240
лет ордынское
владычество

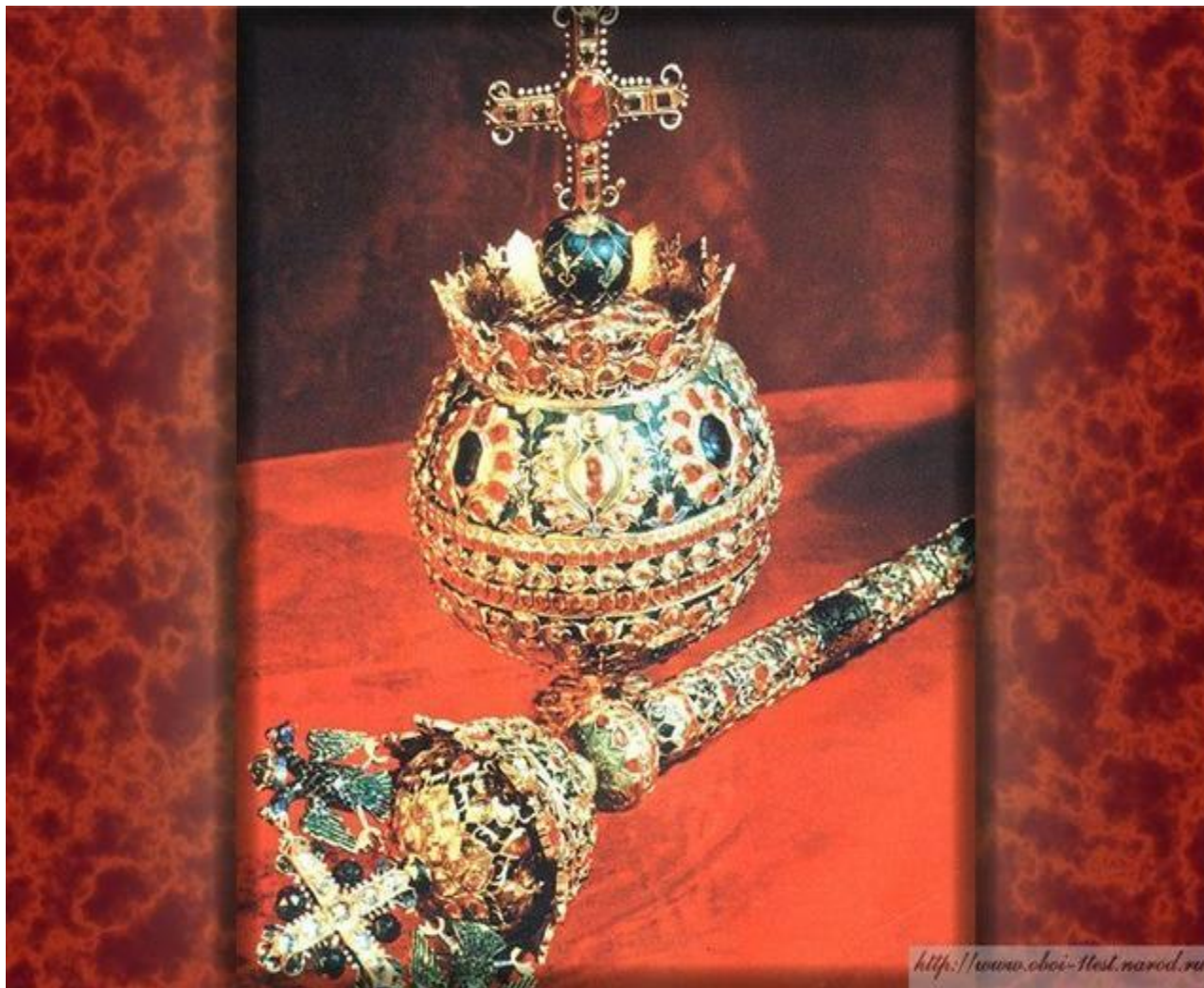
Иван III

- Принял титул – ГОСУДАРЬ ВСЕЯ РУСИ;
- Провозгласил себя САМОДЕРЖЦЕМ;
- Женился на племяннице последнего византийского императора Софье Палеолог.

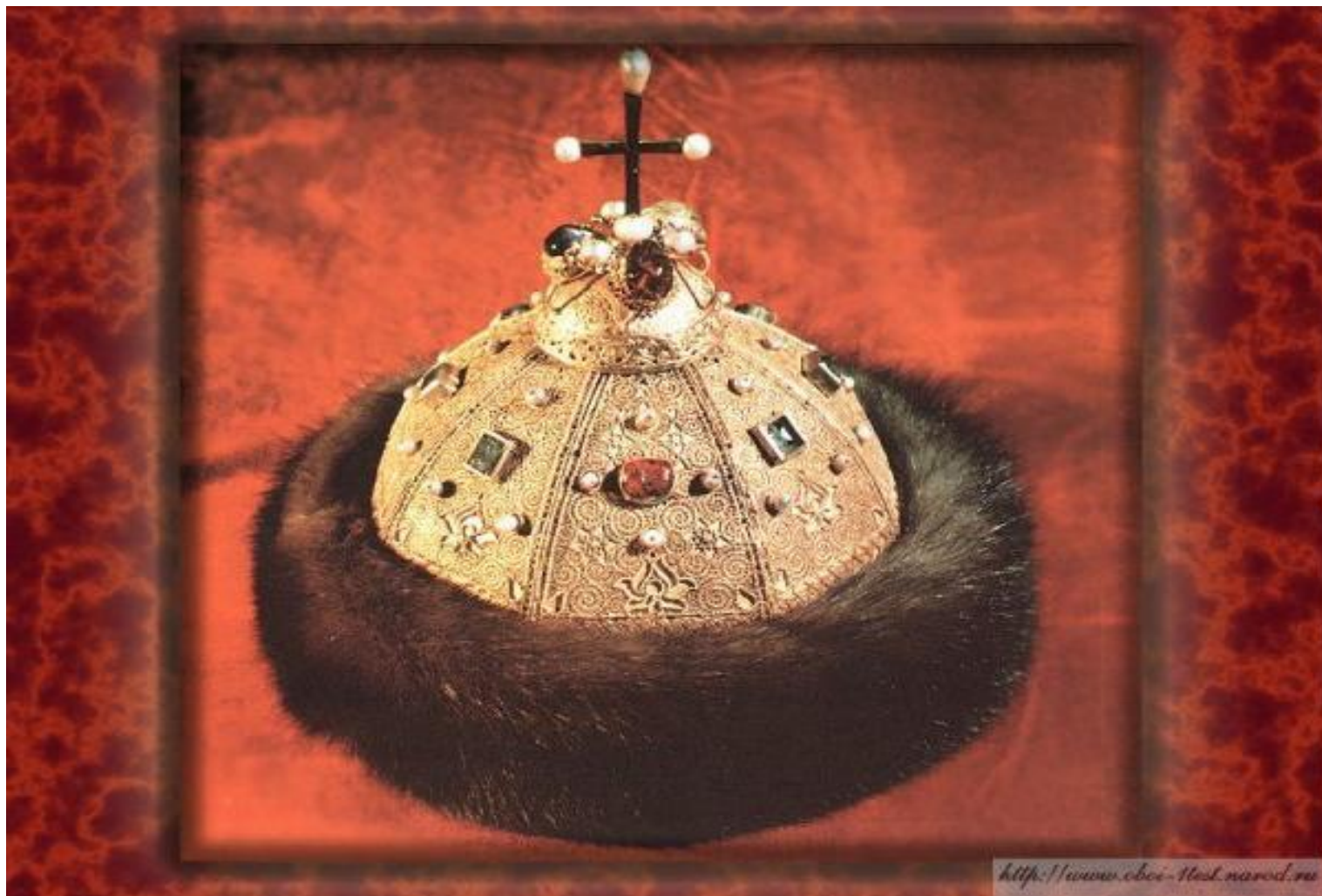


Герб

(Восточной Римской империи), Иван III сделал гербом своего государства.



**Скипетр и держава – символы верховного
правления**



Шапка Мономаха – великокняжеская корона



Печать Ивана 3.



Издаёт законы;

*Ведёт переговоры с
другими
государствами;*

*Объявляет войну и
заключает мир;*

Чеканит монету;

*Возглавляет военные
походы.*

Боярская

Дума – совет знатных и старинных родов, близких к царю. Великий князь «держал с ними совет» (высший совещательный орган при князе)



Боярская дума

```
graph TD; A[Боярская дума] --- B[Бояре (10-12чел)]; A --- C[Окольничьи (второй по значимости чин члена думы (5-6чел))];
```

Бояре (10-12чел)

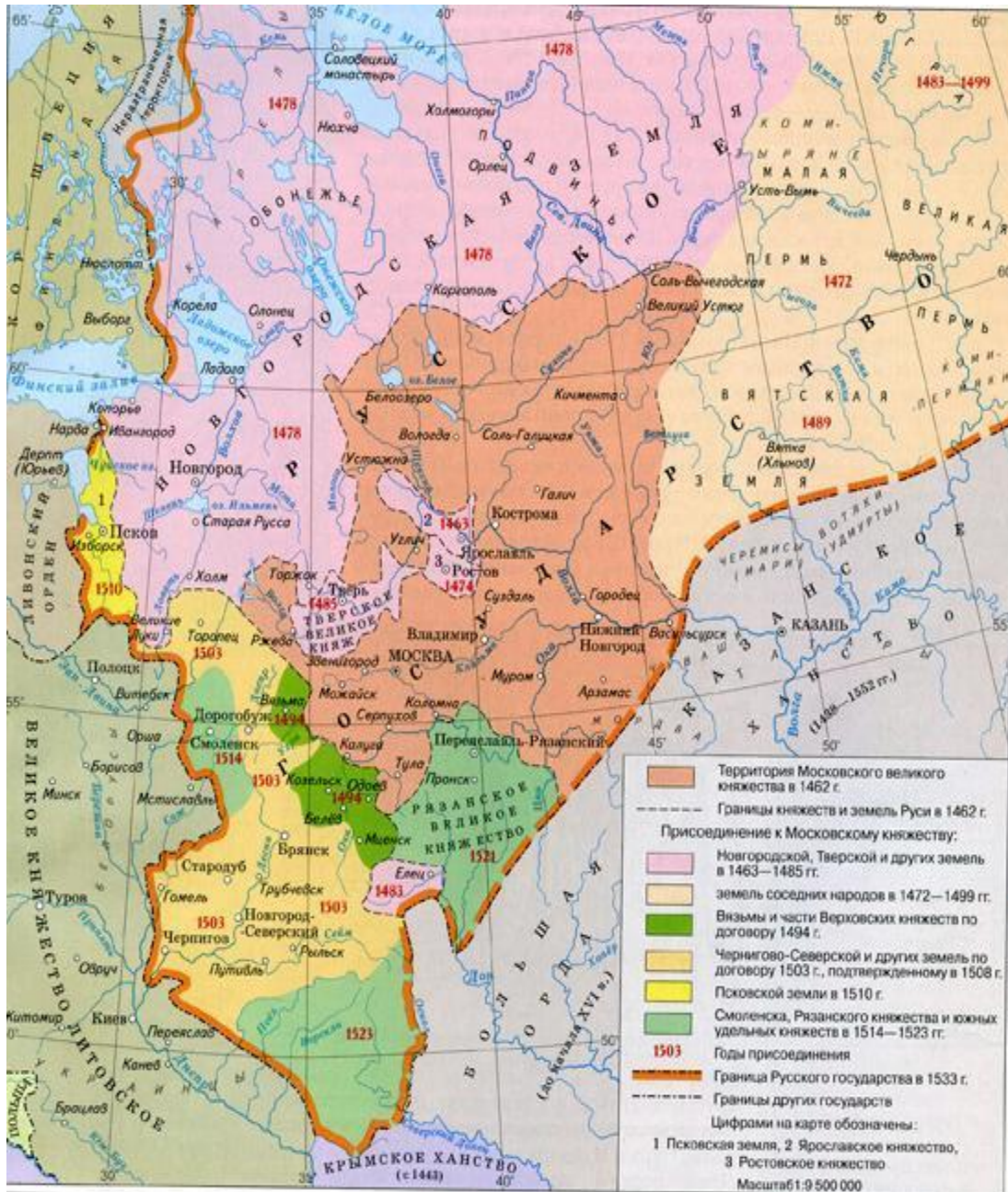
**Окольничьи
(второй по значимости чин
члена думы
(5-6чел))**

Общегосударственные учреждения:

- Дворец (ведал землями великого князя, рассматривал споры и вершил суд).
- Казна (контролировала взимание налогов и таможенных сборов, хранились государственная печать и архив)

Территория делилась:

на уезды
на волости
на станы



**В уезде –
наместник**

**В стане и
волости –
волостели**

Кормление -

порядок содержания
должностных лиц за
счёт местного
населения.



**Местничество –
порядок
назначения на все
должности в
зависимости от
знатности рода и
от того, какие
должности
занимали предки.**

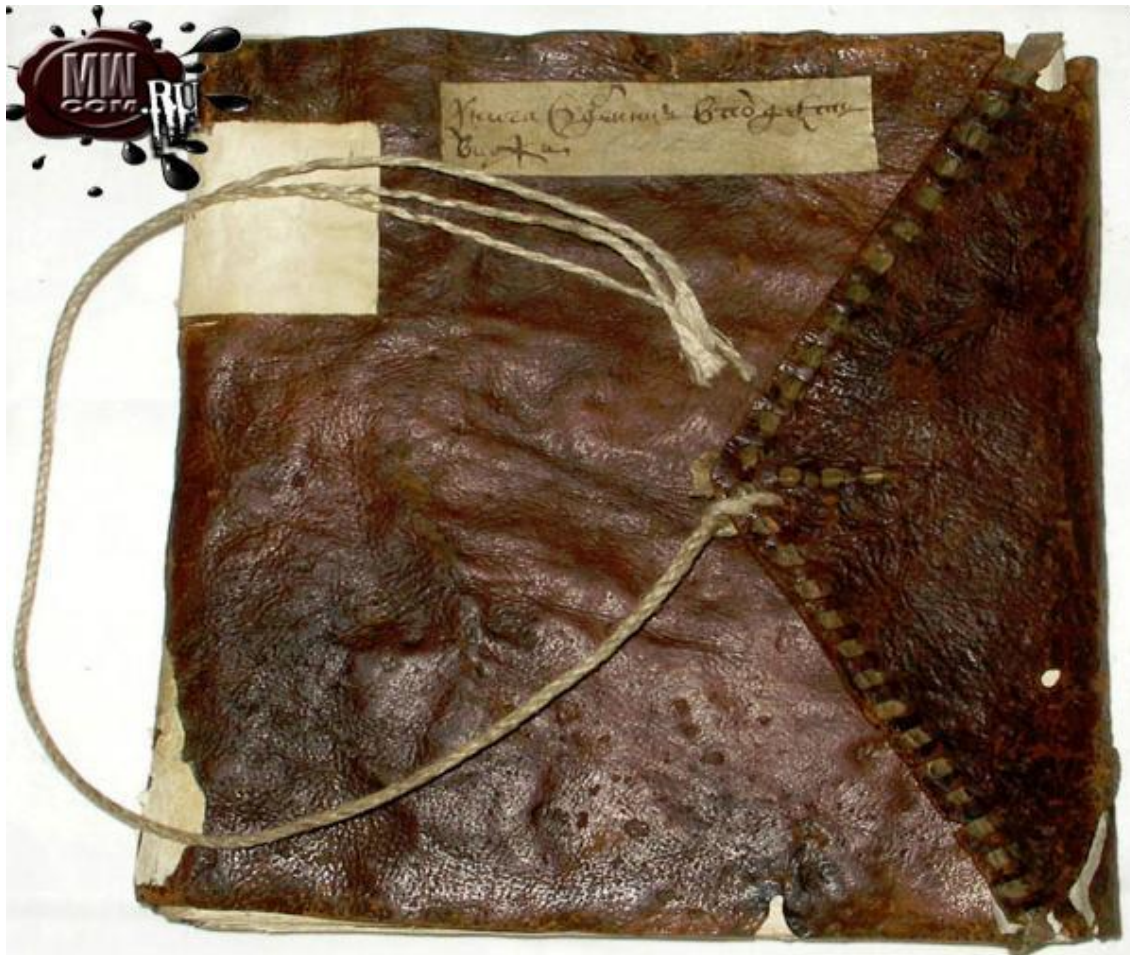


Приказы – органы центрального управления

Система государственного устройства России к концу 15- началу 16века.



1497г –Судебник –первый свод законов единого государства.

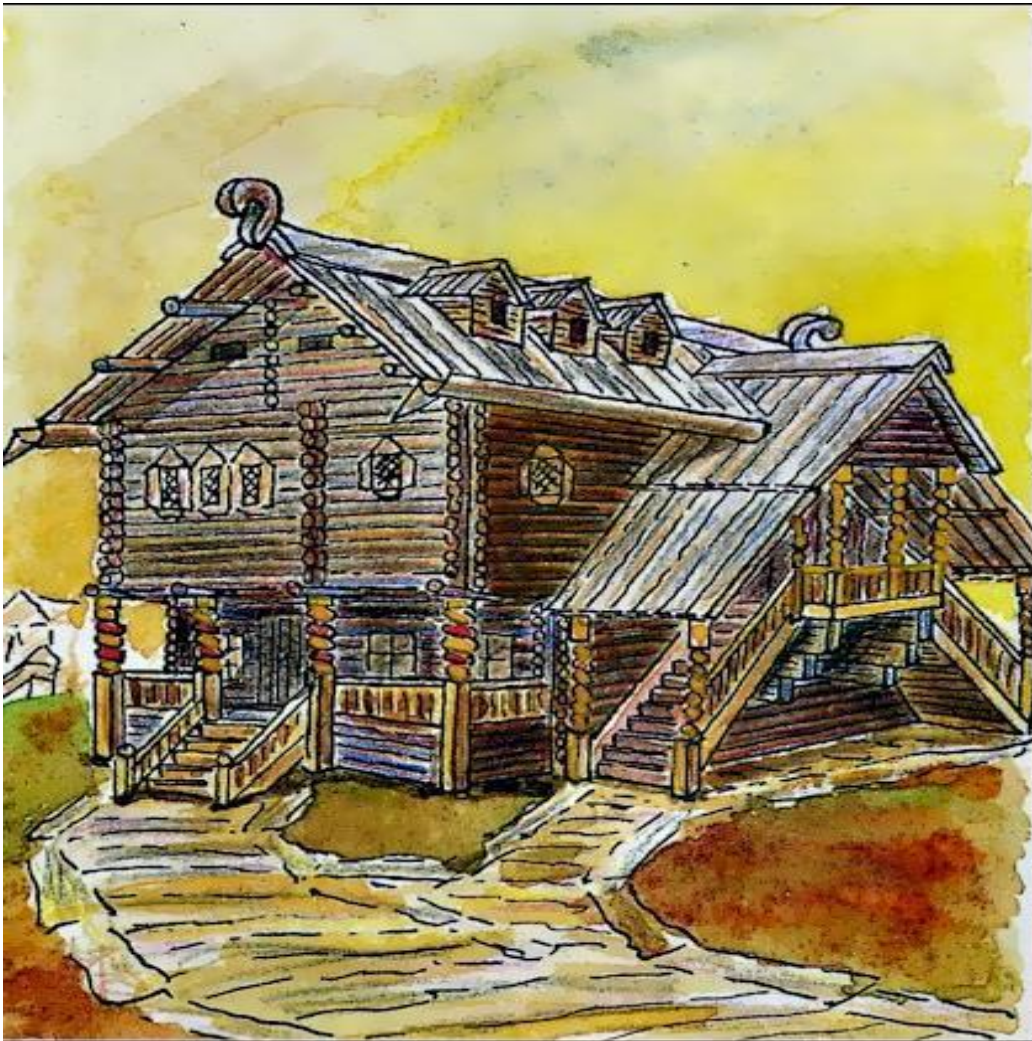


Преобразования в войске

- Помещик – владелец поместья.
- Поместье – условное земельное держание, даваемое за военную службу и государственную без права продажи
- Московское войско – единая военная организация



Помещики были заинтересованы в
укреплении власти государя.



**Значительная
часть
земельных
владений в
Московском
государстве
составляли
боярские
вотчины.**

Происходил рост церковного землевладения



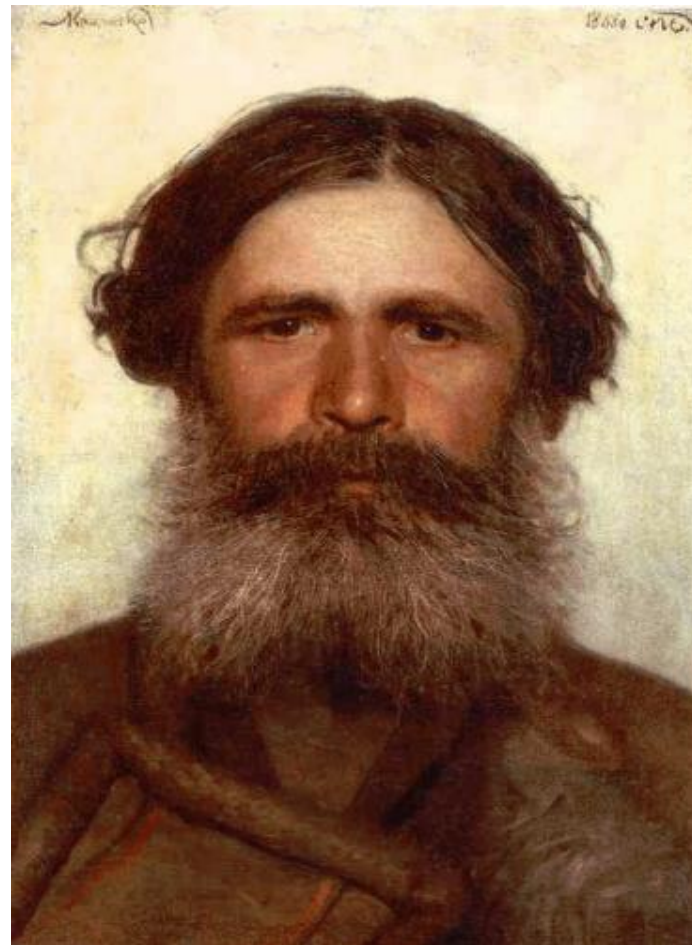
Создание единого государства
на первых порах улучшило
положение крестьян.

Прекращение усобиц привело
к подъёму крестьянских
хозяйств.

Пашенное земледелие с трёхпольным севооборотом.



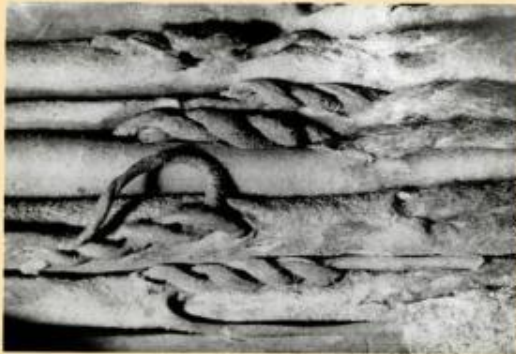
- Крестьяне не понимали ещё, что земля, на которой они вели своё хозяйство, перешла в разряд поместий



В Судебнике был установлен единый для всей страны срок перехода крестьян.



- Неделя до Юрьева дня (26ноября) и неделя после.



Пожилое – плата за проживание на земле.
Сумма пожилгого – 1руб с человека.



Введение Юрьева дня было первым ограничением крестьянской свободы. Крестьяне, проживавшие на землях помещиков и вотчинников, стали называться **ВЛАДЕЛЬЧЕСКИМИ**

