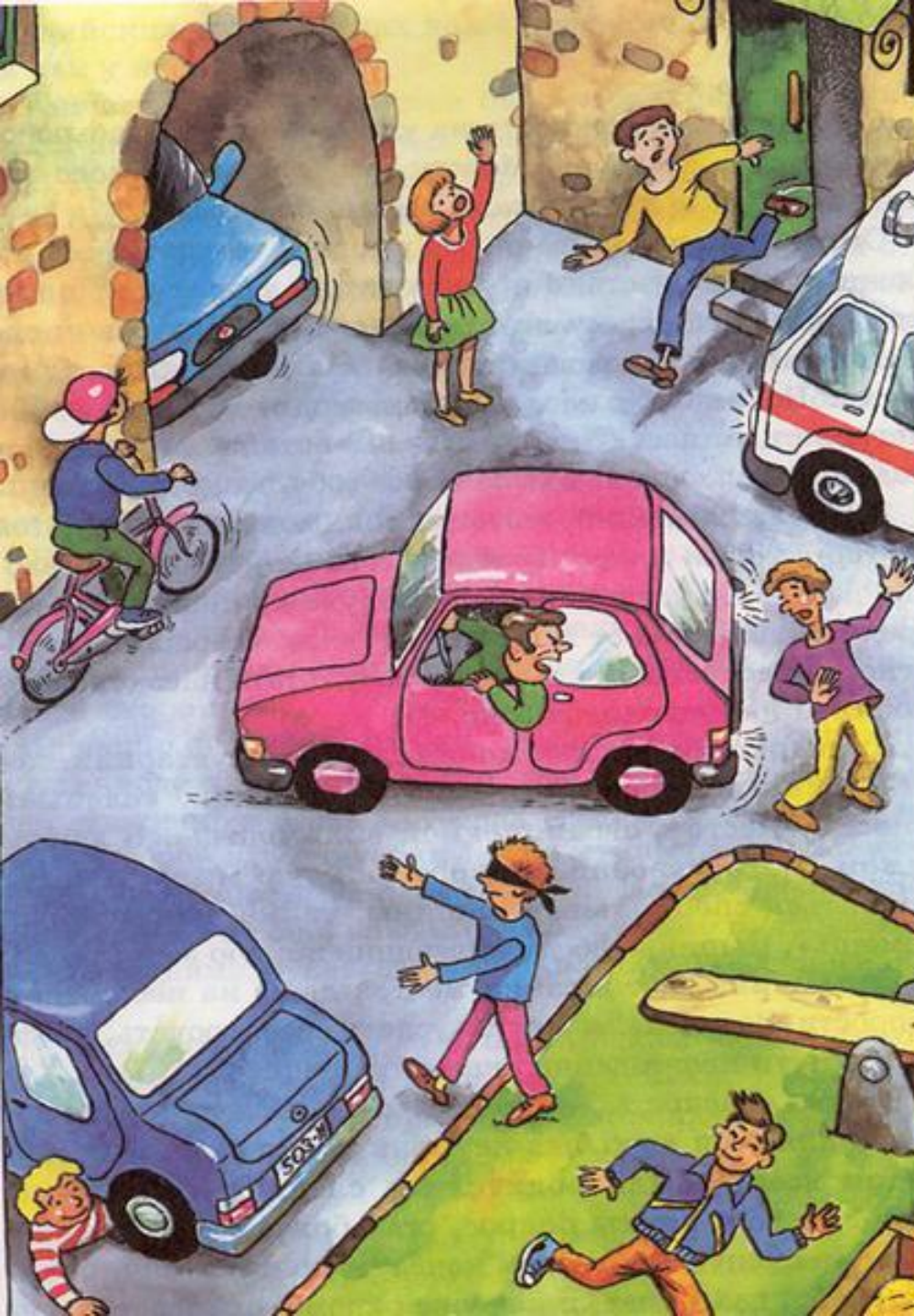


ПДД: за безопасность движения на дорогах





Ежедневно каждый человек участвует в дорожном движении в качестве пешехода, пассажира или водителя.

Дорожное движение регулируют:

Дорожные знаки
(более 200)

Различают семь групп дорожных знаков:

Предупреждающие

Запрещающие

Предписывающие

Приоритета

Информационно-указательные

Сервиса

Дополнительной информации (таблички)



1.13



Крутой подъём

1.14



Неровная дорога

1.15



Скользкая дорога

1.16



Выброс гравия

1.17 а



Сужение дороги

1.17 б



Сужение дороги

1.18



Двустороннее движение

1.19



Пешеходный переход

1.20



Дети

1.21



Ремонтные работы

1.22 а



Животные на дороге

1.22 б



1.23



Падение камней

1.24



Боковой ветер

1.25



Прочие опасности

Предупреждающие знаки

Предупреждающие знаки информируют водителей о приближении к опасному участку дороги, движение по которому требует принятия мер, соответствующих обстановке.





4.1.1

Движение прямо



4.1.2

Движение направо



4.1.3

Движение налево



4.1.4

Движение прямо
или направо



4.1.5

Движение прямо
или налево



4.1.6

Движение направо
или налево



4.2.1

Объезд препятствия
справа



4.2.2

Объезд препятствия
слева



4.2.3

Объезд препятствия
справа или слева



4.3

Круговое
движение



4.4

Велосипедная
дорожка



4.5

Пешеходная
дорожка



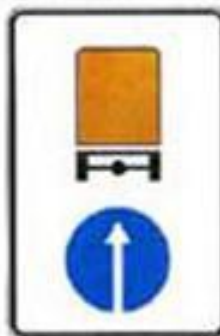
4.6

Ограничение
минимальной
скорости



4.7

Конец ограничения
минимальной
скорости



4.8.1

Направление движения транспортных средств с опасными грузами



4.8.2



4.8.3

ПРЕДПИСЫВАЮЩИЕ ЗНАКИ

Предписывающие знаки указывают разрешенные направления движения, минимально допустимую скорость, выделяют для определенных категорий транспортных средств направление движения или маршрут.





И
Н
Ф
О
Р
М
А
Ц
И
О
Н
Н
Ы
Е
З
Н
А
К
И

Информационные знаки информируют о расположении населенных пунктов и других объектов, а также об установленных или рекомендуемых режимах движения.



7.1
Пункт первой
медицинской помощи



7.2
Больница



7.3
Автозаправочная
станция



7.4
Техническое обслужи-
вание автомобилей



7.5
Мойка
автомобилей



7.6
Телефон



7.7
Пункт
питания



7.8
Питьевая
вода



7.9
Гостиница
или мотель



7.10
Кемпинг



7.11
Место
отдыха



7.12
Пост дорожно-
патрульной службы



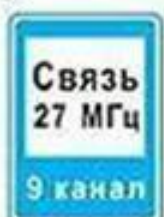
7.13
Милиция



7.14
Пункт контроля
международных
автомобильных
перевозок



7.15
Зона приема
радиостанции,
передающей
информацию
о дорожном движении



7.16
Зона радиосвязи
с аварийными
службами



7.17
Бассейн
или пляж



7.18
Туалет

ЗНАКИ СЕРВИСА

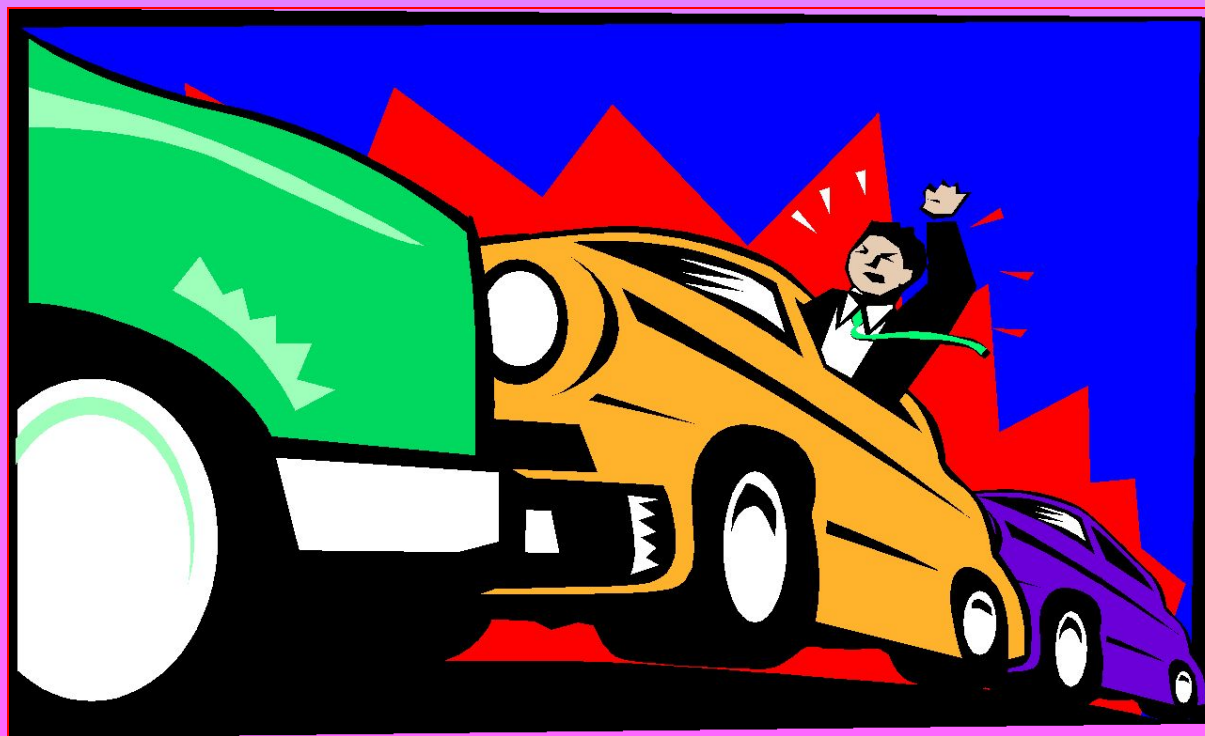
Знаки сервиса информируют о расположении соответствующих объектов.



Мультиязычные

Что такое ДТП

Дорожно-транспортное происшествие (ДТП) — событие, возникшее в процессе движения по дороге транспортного средства и с его участием, при котором погибли или пострадали люди, повреждены транспортные средства, сооружения, грузы, либо причинён иной материальный ущерб.



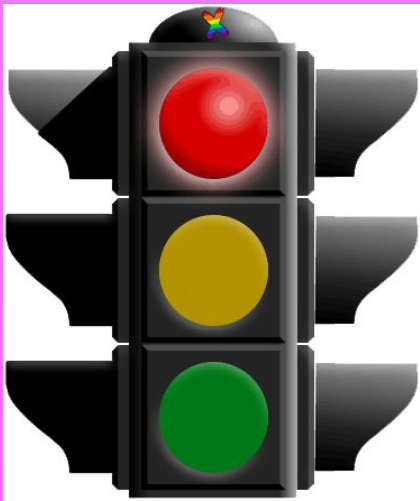
Классификация ДТП

1. Столкновение.
2. опрокидывание.
3. Наезд на стоящее транспортное средство.
4. Наезд на препятствие.
5. Наезд на пешехода на велосипедиста, на гужевой транспорт.
6. Наезд на животное.
7. Иные виды ДТП (происшествия, не относящиеся к указанным выше видам).



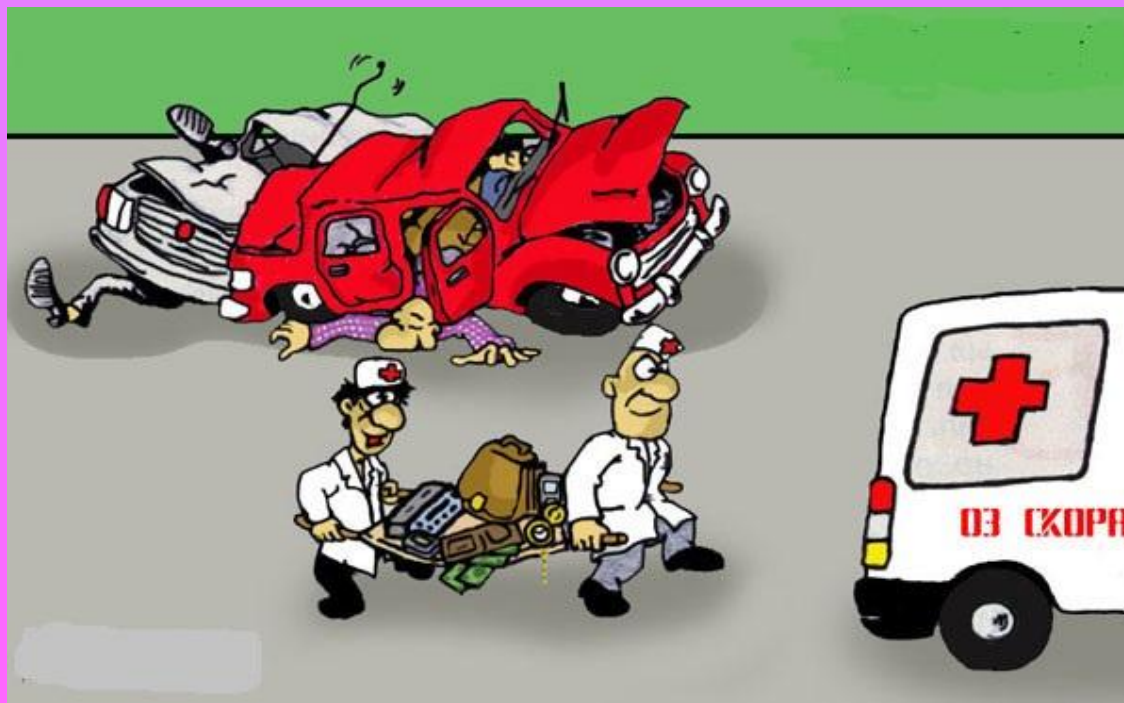
Из истории

- 1-й светофор был установлен 10 декабря 1868 г. в Лондоне возле здания Британского парламента.
- 1-е в истории зарегистрированное ДТП произошло 30 мая 1896 г. в Нью-Йорке: электромобиль Генри Уэлса столкнулся с велосипедом Эвелина Томаса, велосипедист отделался переломом ноги.



Основные факторы риска

Сегодня основные факторы риска - это незнание или нарушение ПДД, эксплуатация неисправных транспортных средств, неиспользование ремней безопасности пассажирами транспортных средств, небрежное отношение к выполнению своих обязанностей водителями транспортных средств.



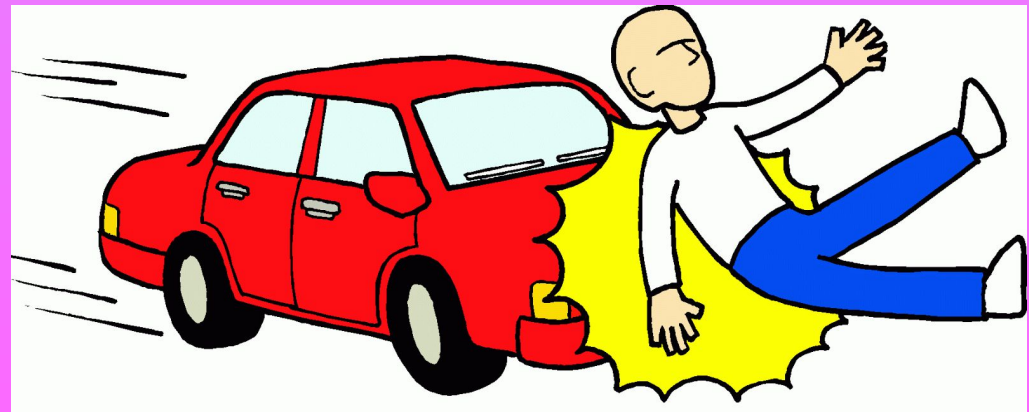
Время ДТП

Самые неприятные часы для встречи с пешеходами — с 12 до 20 час. На эти часы приходится максимальное количество пострадавших в дорожных авариях.



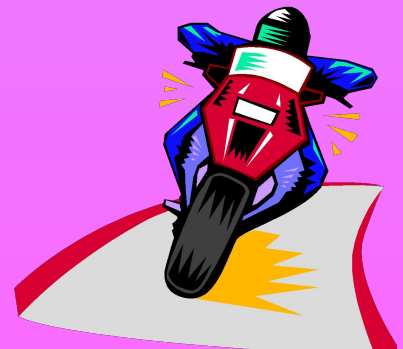
Оказывается

ДТП являются самой опасной угрозой здоровью и жизни людей во всём мире. Ущерб от дорожно-транспортных происшествий превышает ущерб от всех иных транспортных происшествий (самолётов, кораблей, поездов, и т. п.) вместе взятых. ДТП являются одной из важнейших мировых угроз здоровью и жизни людей. Проблема усугубляется и тем, что пострадавшие в авариях — как правило, молодые и здоровые (до аварии) люди. По данным ВОЗ, в мире ежегодно в дорожных авариях погибают 1,2 млн. человек и около 50 млн. получают травмы.



Процентные показатели ДТП

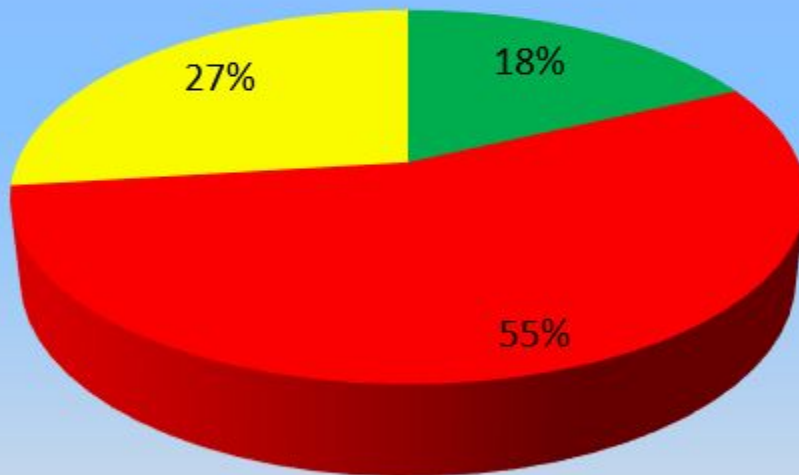
- из-за нарушения ПДД водителями транспортных средств — 85 % (в том числе находившимися в состоянии опьянения).
- из-за нарушения ПДД пешеходами — 20,15 %.
- из-за неудовлетворительного состояния улиц и дорог — 20,99 %.
- из-за эксплуатации технически неисправных транспортных средств — 0,57 % .



Статистика ДТП с участием детей

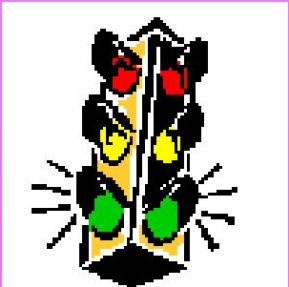


■ дети до 7 лет ■ дети 7-14 лет ■ дети 14-16



Ответственность

Уголовная или административная ответственность водителя возникает в тех случаях, когда в его действиях имеется состав административного правонарушения, либо преступления (как правило, совершенного по неосторожности). Как в первом, так и во втором случае могут возникать основания для гражданско-правовой ответственности (обязанности по возмещению причиненного вреда).



Статья 264 УК РФ.
Нарушение правил
дорожного движения и
эксплуатации
транспортных средств



Юридическая ответственность участников дорожного движения

Виды административных наказаний:

- Предупреждение
- Штраф
- Лишение права управления ТС
- Конфискация орудия правонарушения
- Арест
- Обязательные работы



Административная ответственность предусмотрена за нарушение, в результате которого причинен легкий или средний вред здоровью человека.

Ответственность за нарушение правил дорожного движения и закона.

- **Дисциплинарная**
- **Административная** (Выговор, увольнение с работы, лишение водительских прав, штраф)
- **Уголовная** (вплоть до лишения свободы).

Ответственность несут все граждане – пешеходы , водители, пассажиры, должностные лица.

Незнание закона не освобождает от ответственности за его не выполнение.

Последствия ДТП	Наказание при отсутствии опьянения водителя	Наказание за совершение ДТП в состоянии опьянения
Тяжкий вред здоровью человека	Лишение свободы до 2 лет с лишением прав до 3 лет или без такового	Лишение свободы до 4 лет Лишение прав до 3 лет
Смерть одного человека	Лишение свободы до 5 лет Лишение прав до 3 лет	Лишение свободы от 2 до 7 лет Лишение прав до 3 лет
Гибель двух и более человек	Лишение свободы до 7 лет Лишение прав до 3 лет	Лишение свободы от 4 до 9 лет Лишение прав до 3 лет



Чтобы избежать беды:

- Переходить улицу только на зеленый сигнал светофора.
- Всегда пропускать автомобили с включенными спецсигналами.
- Не перебегать проезжую часть улицы перед близко идущим транспортом.
- Ожидая транспорт, стоять только на посадочных площадках или обочине.
- Не обходить стоящий автомобиль - это опасно. Подождать, пока он отъедет.
- Подходить для посадки только после полной остановки транспортного средства.
- Если нет тротуара, нужно идти по обочине дороги навстречу движущемуся транспорту.



ПРАВИЛА ДОРОЖНОГО ДВИЖЕНИЯ являются основополагающим документом.

- Все участники дорожного движения должны строго выполнять их требования.
- Чаще всего школьники выступают в роли пешеходов.
- Чтобы до минимума сократить число ДТП и травматизм среди пешеходов-школьников, **необходимо выполнять правила безопасности поведения на дорогах.**



Участниками дорожного движения являются

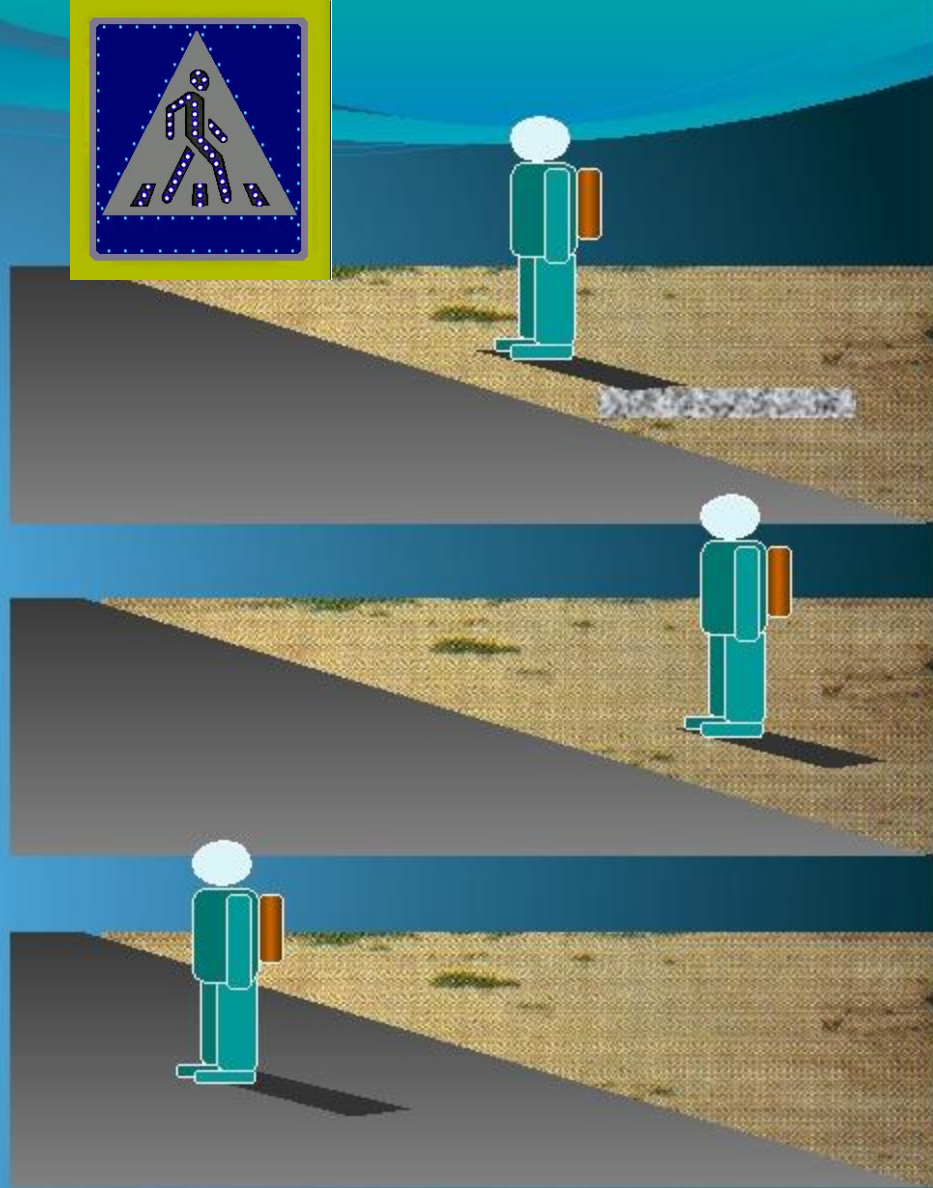


транспортные
средства

Обязанности пассажиров-школьников.



- Ожидать маршрутное транспортное средство или такси разрешается только на приподнятых над проезжей частью посадочных площадках, а при их отсутствии - на тротуаре или обочине.
- На остановочных пунктах, не оборудованных приподнятыми площадками, разрешается выходить на проезжую часть для посадки в транспортное средство лишь после его остановки.
- После высадки необходимо, не задерживаясь, освободить проезжую часть.



Невыполнение перечисленных выше требований может стать причиной ДТП.



Обязанности школьника-велосипедиста



Причины ДТП с участием велосипедистов

- Несоблюдение правил дорожного движения.
- Неумение ориентироваться в дорожной обстановке.
- Слабые навыки владения техникой управления велосипедом, особенно в условиях дорожного движения.



Велосипед – опасное транспортное средство



травмы нижних
конечностей

переломы
верхних
конечностей

травмы черепа



Водителю велосипеда разрешается

- Водить велосипед **только на закрытых площадках**: во дворах, раках, стадионах.
- По тротуарам только малышам на детских велосипедах.
- Ежедневно проверять техническое состояние велосипеда.
- Ездить только по тем дорогам, где есть специальный знак в синем круге «Велосипедная дорожка» -относится к группе разрешающих знаков.
- Двигаясь по дороге, велосипедист должен внимательно следить за всеми сигналами подаваемыми водителями других транспортных средств. Сам велосипедист сигнализирует руками. Перед торможением поднять руку вверх.
- Если надо пересечь дорогу, сойдите с велосипеда, держа его за руль, пройдите по пешеходному переходу.



Водителю велосипеда запрещается

- До 14 –летнего возраста нельзя ездить на велосипеде по дорогам и улицам.
- Устраивать гонки на дороге, игру «вперегонки».
- Эксплуатация велосипеда, если имеются технические неисправности.
- Буксировка велосипедов или мопедов.
- В любых местах на улицах и дорогах водитель велосипеда обязан пропускать пешеходов.
- Перевозить груз , который выступает на 0,5 метра по длине и ширине велосипеда.
- Ездить на велосипеде держась одной рукой за руль или без рук.
- **КАТЕГОРИЧЕСКИ ЗАПРЕЩАЕТСЯ** цепляться за проезжающий мимо транспорт!

Викторина «Знатоки ПДД»



Вопрос 1

Как расшифровывается ППС?



Ответ

Патрульно-постовая служба



Вопрос 2

Какого цвета верхний фонарь светофора?

Ответ

Красный



Вопрос 3

Проезжая часть дороги с твердым покрытием.

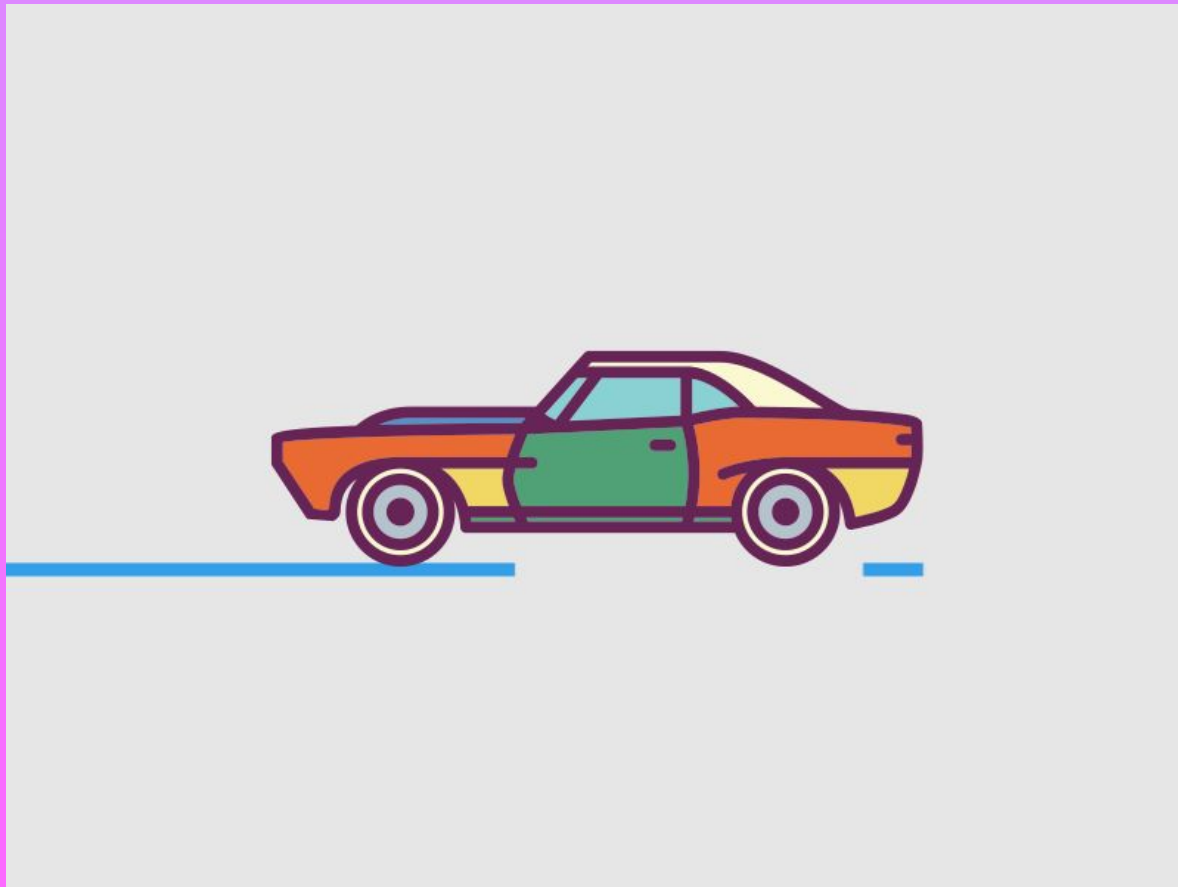
Ответ

Шоссе



Вопрос 4

Место пересечения дорог.



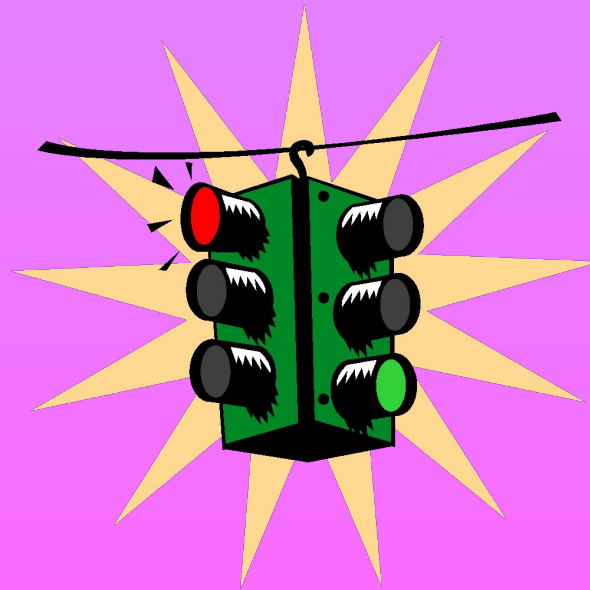
Ответ

Перекресток



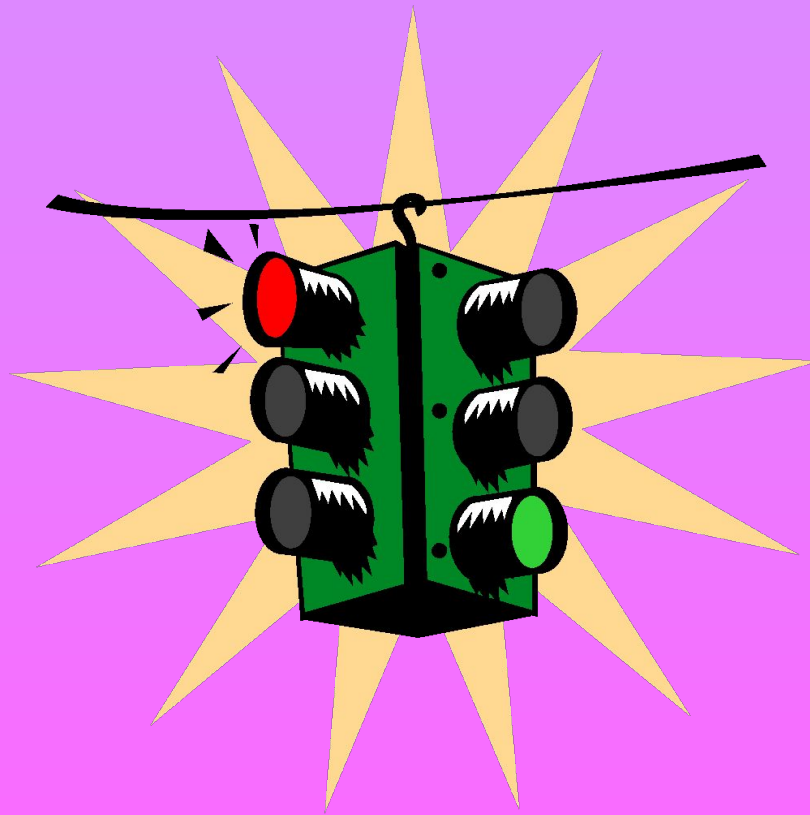
Вопрос 5

Что означает красный сигнал светофора?



Ответ

Стоп, движение запрещено.



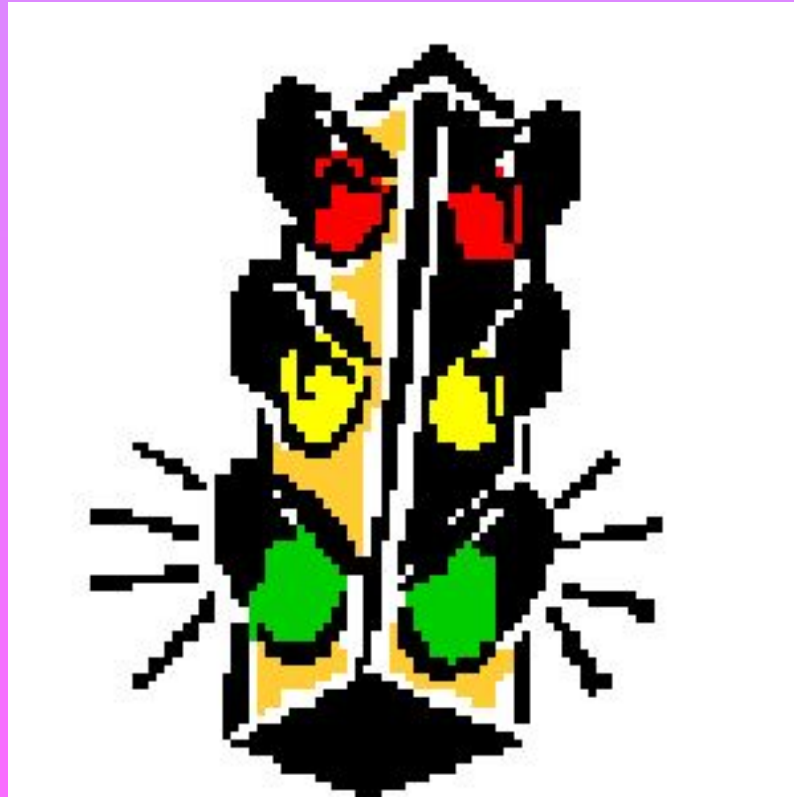
Вопрос 6

Оптическое устройство, несущее световую информацию, предназначенное для регулирования движения механических транспортных средств, а также пешеходов на пешеходных переходах.



ОТВЕТ

Светофор

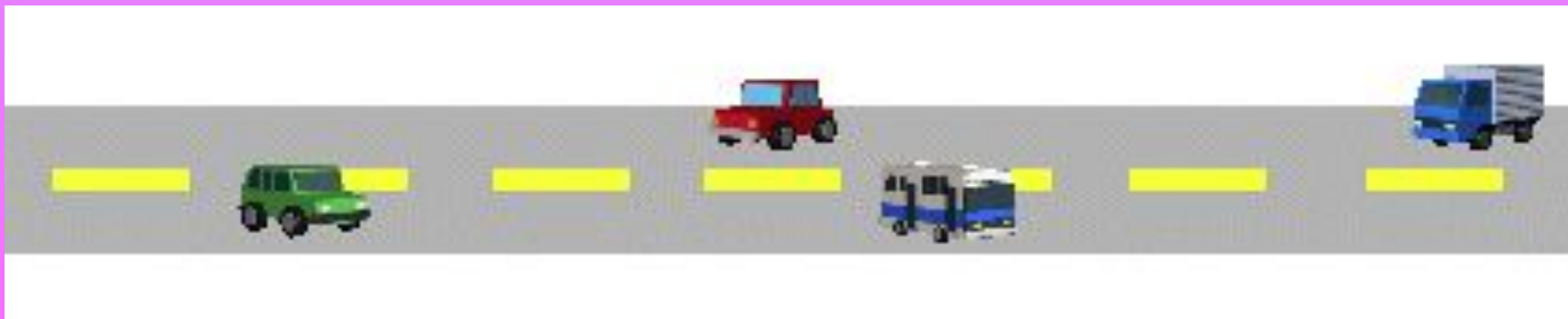


Вопрос 7

**Не живая, а идет,
не подвижна, а ведет.**

Ответ

Дорога



Вопрос 8

Номер телефона «скорой помощи».



ОТВЕТ

103



Вопрос 9

**Место, где оставляют
свой транспорт на
время.**

Ответ

Стоянка

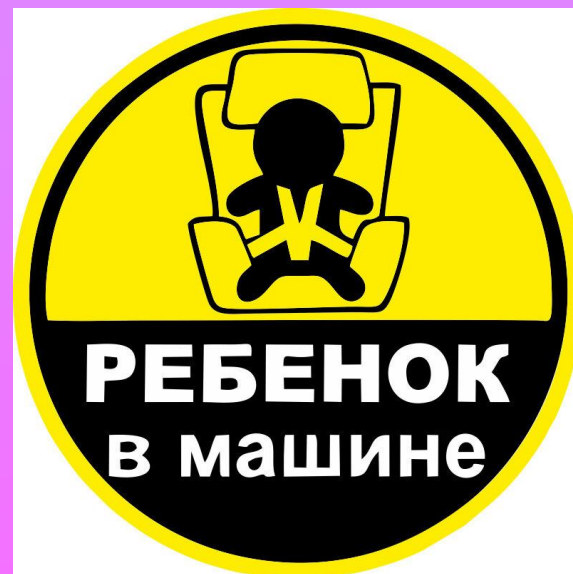


Вопрос 10

С какого возраста детям разрешено ехать на переднем сиденье автомобиля?



лада2111.рф



Ответ
С 12 лет



**Имеет ли право водитель велосипеда
проезжать под этот знак?**



1. **Имеет право.**
2. **Не имеет права.**



Какой знак называется «Пешеходная дорожка»?



1



2



3



4



Разрешена ли буксировка велосипеда другим велосипедом и мопедом?



- 1. Не разрешена;**
- 2. Разрешена, но только велосипеда велосипедом;**
- 3. Разрешена, но только по велосипедной дорожке.**



Разрешается ли перевозить ребенка на велосипеде?

1. Нет
2. Только до 7 лет на специально оборудованном сиденье.
3. Да, на багажнике велосипеда.



К транспортным средствам общего пользования относятся:

- 1. Трамваи и троллейбусы**
- 2. Автобусы и маршрутное такси**
- 3. Автобусы, троллейбусы, трамваи, движущиеся по установленным маршрутам.**

Вопрос № 3

Где должны находиться пешеходы при отсутствии тротуара или пешеходной дорожки?



Ответ

При отсутствии тротуара или пешеходной дорожки пешеходы, во избежание наезда на них транспорта, должны ходить по краю проезжей части на дорогах - по левой обочине или по левому краю дороги навстречу движению транспорта, чтобы видеть его и вовремя отойти в сторону.

Вопрос № 8

Где наиболее безопасно находиться пешеходам, если на проезжей части их настиг движущийся транспорт?



Ответ

Пешеходы, не успевшие перейти улицу (дорогу), должны ожидать на середине проезжей части или на «островке безопасности» и внимательно следить за проходящим транспортом.



Вопрос № 24

На каком расстоянии от тротуара или обочины дороги разрешается езда на велосипеде?



Ответ

Езда на велосипеде разрешается только в один ряд на расстоянии не более одного метра от тротуара или обочине дороги.



Вопрос № 28

Чем должен быть оборудован велосипед для безопасной езды ?



Ответ

Велосипед должен иметь исправные тормоза, звонок, а с наступлением темноты – зажженный фонарь спереди и красный отражатель света сзади.



Лучший способ
сохранить свою
жизнь на
дороге –
строго соблюдать
правила
дорожного
движения.

