

# Самоедские собаки

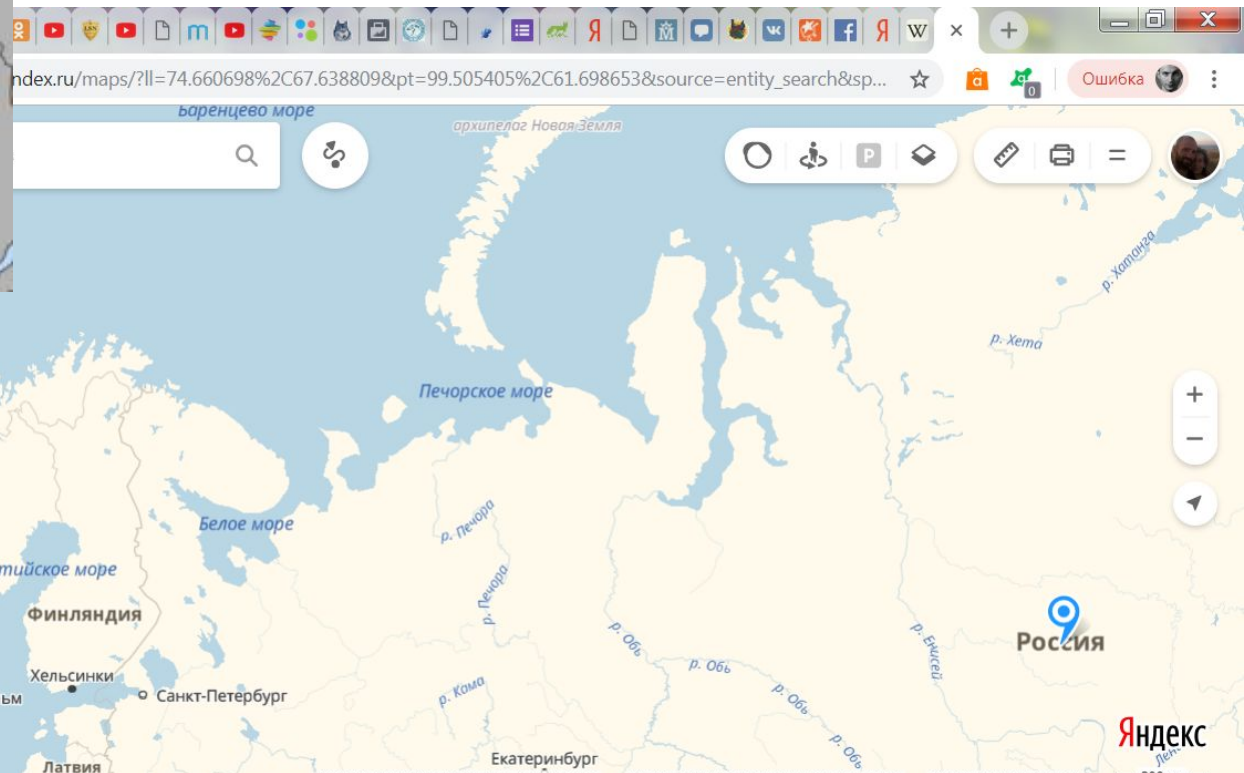
- Самоедская собака это аборигенная порода собак, которая тысячелетиями жила бок о бок с людьми, служила нянькой детям, пастухом оленей, тягловой силой, помощником на охоте, отпугивающим "звоночком" от диких зверей.

Своё имя порода получила по названию малочисленной самодийской (самоедской) группы народностей, в которую входят: ненцы, энцы, нганасаны, селькупы. Изначально собаки вместе со своими племенами обитали в Сибири, в основном в северной её части.

# Кто вообще такие эти самоеды?

- В последнем десятилетии девятнадцатого века, когда впервые начали импортироваться ненецкие собаки, ненцы жили на огромной территории от Белого моря на западе до устья Енисея на востоке. В то же время энцы жили на восточных берегах Енисея, примерно от Гольчихи на севере и вниз до Туруханска. Нганасаны жили, и до сих пор живут на Таймыре.
- Остальная часть людей самодийской группы живет в южной Сибири и Саянах. Их языки, почти исчезнувшие, называются южносамодийскими.
- Кочевники были известны как самоеды, название, данное им русскими, производное от "самодостаточный", так как племена жили и развивались в условиях изоляции.
- «Самоеды» – это от «самоди». Есть такая самодийская языковая группа северных народов. Она включает наряду с енисейскими самоедами (энцами), тавгийцами (нганасанами), юраками (восточными ненцами) и остяко-самоедами (селькупам), можно сказать, титульный народ этой группы – ненцев. И все самодийцы имели (и имеют) самоедскую собаку, правда, по-разному её называют.
- Белкер получил еще одно имя – войнайка, что означало – ведающая сторожевая собака, или попросту лайка, что, кстати, не совсем правильно.

Географическое распространение самодийских языков (красный) в XVII веке (приблизительно; штриховка) и в конце XX века (сплошной фон) на современной карте России. Внизу справа виден ареал саянских самодийцев



# Чем занимались самоеды

- Изначально самоеды были охотниками, но со временем превратились в оленеводов. Только нганасаны, живущие еще дальше к северу и более изолированные, сохраняли свой образ жизни охотников на диких северных оленей вплоть до двадцатого столетия. Прочие статьи их экономики еще носили черты охотников-собирателей: они рыбачили, охотились на белку и соболя в лесах, на тюленей, моржей и на полярных медведей в морских льдах. Они собирали съедобные растения, ягоды в тундре или тайге. Однако их главной пищей было мясо северного оленя.
- Поскольку самоеды были охотниками-собирающими, наиболее вероятно, что эти собаки помогали им в охоте, и эту функцию они выполняют в той или иной форме до настоящего времени.



A GROUP OF SAMOYADS AT DINNER



ЕНИСЕЙСКІЕ САМОѢДЫ. ЖЕНЩИНЫ, ДѢТИ И СОБАКИ У ВХОДА ВЪ ЧУМЪ (28 АВГ.).



ГЕНЕРАЛЬНАЯ ЧИСТКА ЧУМА: ПЕРЕНОСЕНИЕ НА ДРУГОЕ МѢСТО (28 АВГ.)

# До всем известного Килбурн Скотта

- Первые белые собаки появились в Европе благодаря английскому капитану Джозефу Уиггинсу. За период с 1875 по 1895 год он совершил шесть экспедиций, во время которых достиг Енисея и даже прошел вверх по течению до Енисейска в южной Сибири. Предполагают, что ,возвращаясь в Англию, он взял с собой несколько собак. К сожалению, достоверных документов подтверждающий это не обнаружено.

# Малоизвестные фото







# Заводское разведение

- В 1890х годах англичане мисс и мистер Килбурн-Скотт заинтересовались "белькерами" (так собак называли самоедские племена) и вывезли несколько представителей в Великобританию, как напрямую покупая у самоедов, так и выкупая некоторых собак после географических экспедиций (например к Южному полюсу). На тот момент не все собаки были белого цвета. И только позже, селекцией, супруги Килбурн-Скотт (питомник Фарнингем) вывели из разведения чёрных, чёрно-белых и коричневых собак. На сегодняшний день самоедские собаки исключительно белые, допускаются бисквитные или кремовые пятна; а глаза должны быть тёмно-коричневого цвета.

# Первые подтверждённые сведения

- Британский торговец лесом, Эрнест Килбурн Скотт, будучи в Архангельске в деловой поездке, купил щенка у самоедов живших не далеко от города в подарок своей жене. Эта собака была названа Сабаркой. Она была не целиком белой, а коричневой с белыми лапами и хвостом. Другая собака по кличке Уайти Печора, чей импорт достоверно подтвержден, также не была чисто белой. Первая чисто белая собака была привезена Френсисом Лейбурном Пофамом, в конце 1893 года.

Путешествуя на своем собственном корабле в Сибирь, капитан Джозеф Уиггинс купил чисто белую собаку у тундрового энца жившего в Голчихе. Фотография этой собаки небрежно подписана «импортирован 1894...»

# И ещё немного о родоначальниках

- Норвежский исследователь Фритъоф Нансен и британский исследователь Фредерик Джордж Джексон смогли приобрести собак для своих экспедиций в Сибири в 1890-х годах.

# О родоначальника часть 3

- Некоторые из собак использованных Ф.Д. Джексоном и Нансеном в их экспедициях вернулись домой в Англию и вместе с другими импортированными собаками впервые основали мировую популяцию самоедов.
- Три другие знаменитые импортированные собаки были Антарктический Бак, Хаудин и Айеша. Хаудин был подарен или куплен Э. Килбурном Скоттом у графа Аbruци, командира Итальянской Полярной Экспедиции.
- Айеша была привезена в Архангельск с Новой Земли ненцем. Она была чисто белой, хотя должно быть сомнительным, была ли она чисто аборигенным самоедом, потому что в конце 90-х годов девятнадцатого века губернатор Архангельской губернии распорядился ежегодно посылать помесных собак на Новую Землю, чтобы поддерживать там достаточную численность ездовых собак.

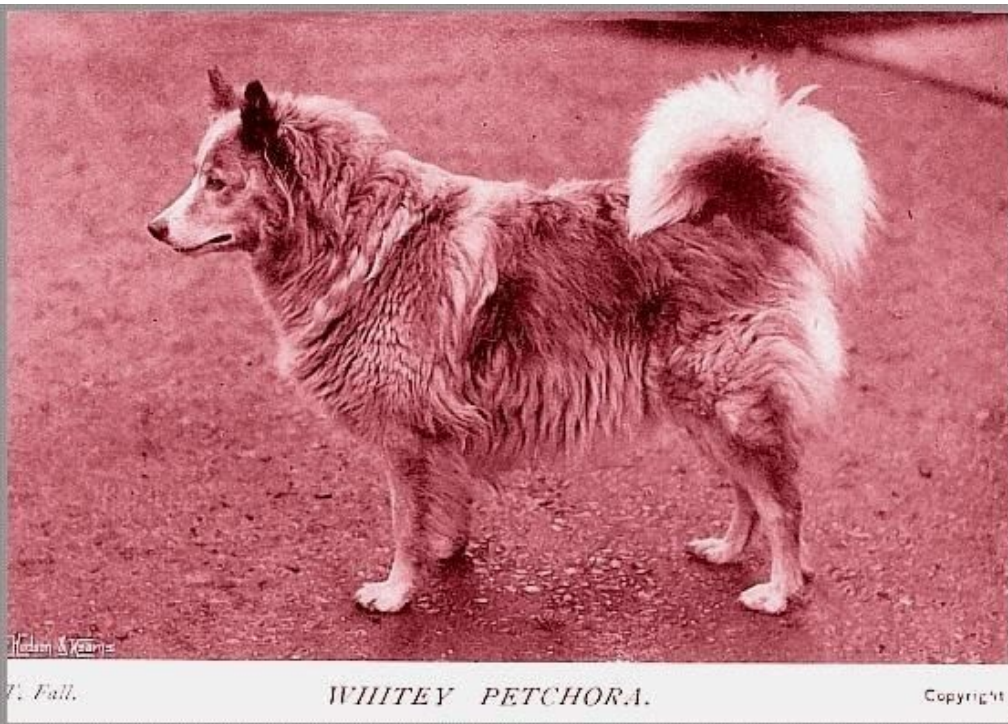
# Экспедиция Нансена и Джексона

- В крайне тяжелых условиях сурового севера, сквозь снежные бури, по обледенелым равнинам, день за днем войнайки покорно тянули груженные нарты, превышающие их собственный вес как минимум в полтора раза. Фритъоф Нансен, подробно описывая свою неудачную экспедицию к полюсу, не раз упоминал о благородстве и отваге белкеров. По его словам, животные тощали и умирали с голоду, их убивали в пищу более сильным собратьям и людям, им приходилось фактически плыть в ледяной воде, тем не менее, они служили хозяевам верой и правдой до последнего вздоха. Великие исследователи, полярники и мореплаватели недаром отдавали предпочтение самоедам: среди других собак псы этой породы выделялись превосходной физической подготовкой. Самоедов не нужно было принуждать к выполнению команд каюра они готовы были пуститься в путь сразу после команды.
- Знаменитый первооткрыватель Южного полюса, норвежец Рауль Амундсен так же использовал в своей экспедиции войнаек.

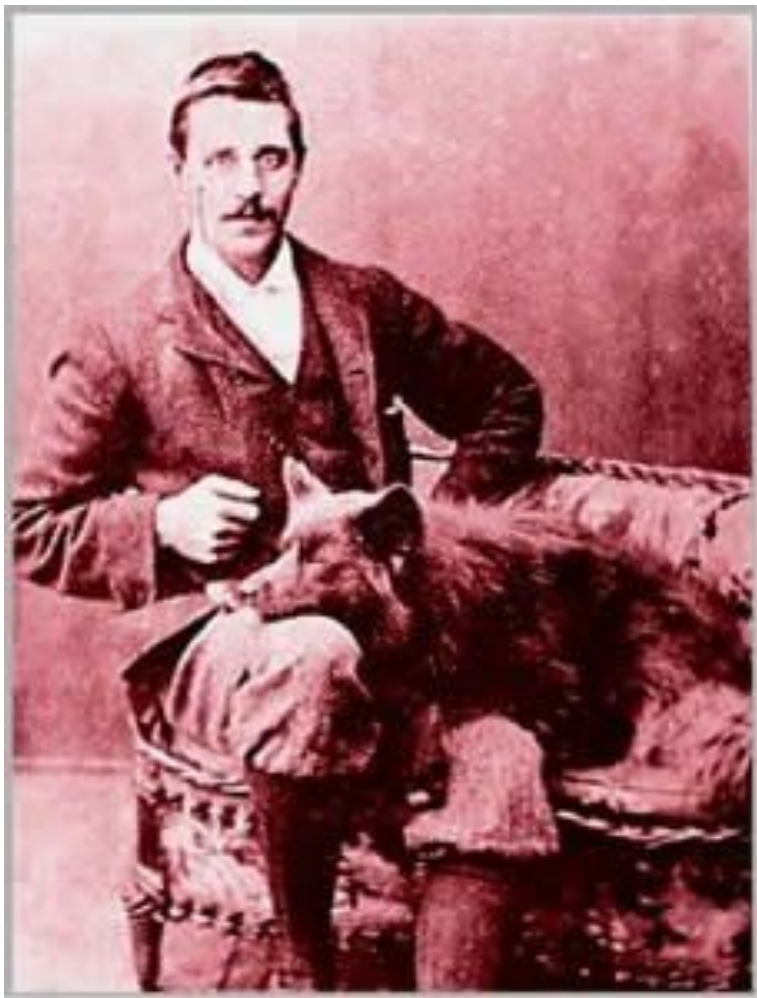
# Основатели официальной породы. Питомник Фарнингем.

- Эрнест Килбурн Скотт и его жена Клара были первыми, кто начал систематическое и целенаправленное разведение самоедов на западе.
- Кобель Сабарка использовался для получения самого первого помета с кремовой сукой по кличке Уайти Печора.
- Вскоре после этого были приобретены другие собаки, такие как белоснежный кобель Ма(у)сти.
- Отец семейства, Эрнест, потратил несколько лет на сборы и изучения всевозможной литературы, посвященной войнам, чтобы впоследствии открыть питомник «Фарнингем», а в 1909 – первый в мире официальный Самоедский Клуб. В мае 1909 этот клуб принял первый заводской стандарт породы. На сегодняшний день стандарт изменен.

# Уайти Печора



# Сабарка





# Сабарка

- Сабарка, первый представитель породы в Англии (документированно подтвержденный).
- В одной из своих поездок в 1889 году, в Архангельск, Килбурн - Скотт познакомился с жителями этого региона, и был совершенно очарован собакой, которая находилась на грани смерти, и должна была быть принесена в жертву для религиозного ритуала. После интенсивных переговоров с вождем племени, удалось убедить его провести обмен собаки на его сани и одежду. Оставив свои сани у племени, он совершил поход обратно пешком, и нес большую часть времени свою собаку на плечах. Она была доставлена в Англию, где ей дано было имя Сабарка, что в переводе на русский означает тучный. Сабарка стал первым белкером в Англии. Он был не целиком белой, а коричневым с белыми лапами и хвостом.

# Антарктический Бак



"ANTARCTIC BUCK" ON BOARD SHIP

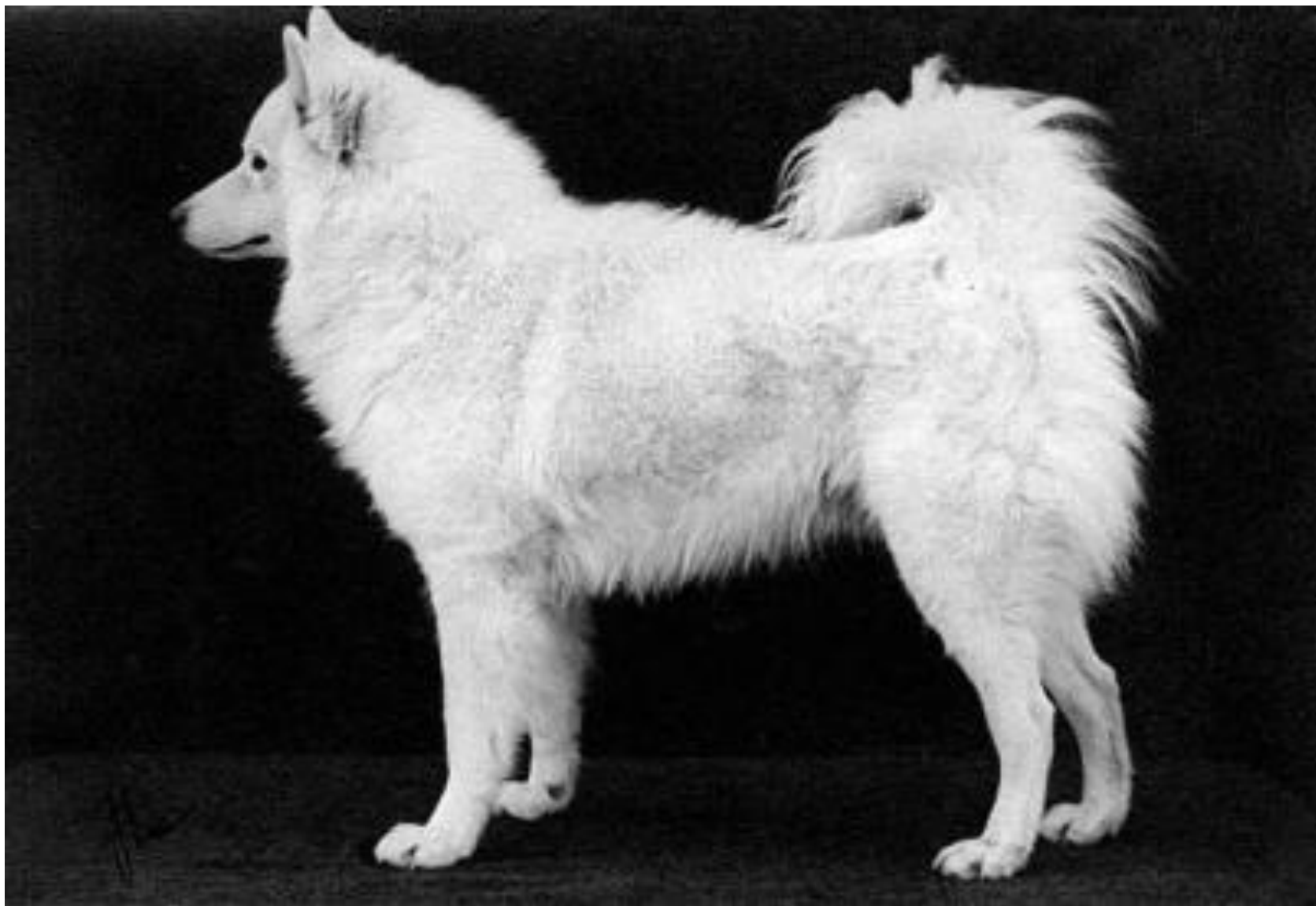
Антарктический Бак был потомком собак взятых Борхгревинком в его экспедицию на Антарктику и впоследствии оставленных в Австралии в зоопарке Сиднея.

# Перлин












Квик, мать Перлин, привезена доктором Кьолицем, членом экспедиции Джексона-Хармсьюрта, которая открыла Антарктиду.

# Лобби, вывезен из России



# Черные самоеды

- Фактически эпоха черного самоеда в Великобритании длилась всего четыре генерации, последний черный самоед был рожден еще до Первой мировой войны. С тех пор они полностью исчезли и если не прибегнуть к вливанию чужих кровей (или в очень маловероятном случае - мутации), никогда не вернуться.
- В породу евразиер черный цвет шерсти был привнесен самоедом Ц(с)ито вом Пол (Cito Vom Pol), все его семь пометов были черными!

<p><b>Pedro</b></p> <p>schwarz</p> <p>* 1905</p> <p>E/e</p> 	<p><b>Peter the Great</b></p> <p>schwarz</p> <p>E/e</p>  <p><b>Alaska</b></p> <p>weiß</p> <p>e/e</p>	<p><b>Sabarka braun</b></p> <p>* 1889</p> <p>E/e</p>  <p><b>Whitey Petchora weiß</b></p>  <p>e/e</p> <p><b>Russ weiß</b></p> <p>e/e</p> <p><b>Flo weiß</b></p> <p>e/e</p>
<p><b>Countess Thora</b></p> <p>weiß</p> <p>e/e</p>	<p><b>Nansen</b></p> <p>weiß</p> <p>*1901</p> <p>e/e</p>  <p><b>Hecla</b></p> <p>weiß</p> <p>e/e</p>	<p><b>Musti weiß</b></p>  <p>e/e</p> <p><b>Whitey Petchora weiß</b></p>  <p>e/e</p> <p><b>Houdin weiß</b></p>  <p>e/e</p> <p><b>Pearlene weiß</b></p> <p>*1901</p> <p>e/e</p> 

# Самоеды на выставках



- Фотография сделана в 1910 г. на Урале фотографом царского двора Прокудиным-Горским. Император Николай II поручил ему заснять всевозможные стороны жизни всех областей, составлявших тогда Российскую империю.





# Тенденции в породе

- Среди разводимых собак Килбурн Скотт различал три разных типа головы, которые назвал медведеобразным, лисообразным и волкообразным. Экспериментируя и целенаправленно разводя собак супруги Килбурн Скотт смогли создать жизнеспособную группу собак с хорошо наследуемым желательным типом. Не оставляет сомнений, что заслуга установления собаки Самоедов на западе, как признанной заводской породы принадлежит супругам Килбурн Скотт. Вместо того, чтобы стараться создать новую породу, что было бы гораздо легче, они поставили своей целью держаться как можно ближе к аборигенному типу.
- Фотографии выставочных собак Англии тридцатых годов ясно показывают тенденцию к тяжелому костяку и роскошной псовине (разведением на тот момент занималось уже большое количество народа и порода стала приобретать всё более шоу черты).





# Дальнейшее развитие

- 1900-1920е г.г. самоеды пользовались национальным и интернациональным спросом и экспортировались из британских питомников по всему миру. Некоторый перерыв в кинологической жизни Англии заставила сделать Первая Мировая Война, во время которой были запрещены собачьи выставки. Но в 50-х годах она возродилась и набрала еще большие масштабы. Когда в России произошла революция, стало невозможным импортировать собак с территорий, контролируемых новой властью. Большевики взявшие в руки власть закрыли весь район для иностранцев. Таким образом, торговый доступ к Западной Сибири был прерван и возможности приобретения типичных собак аборигенного типа оказались закрыты.

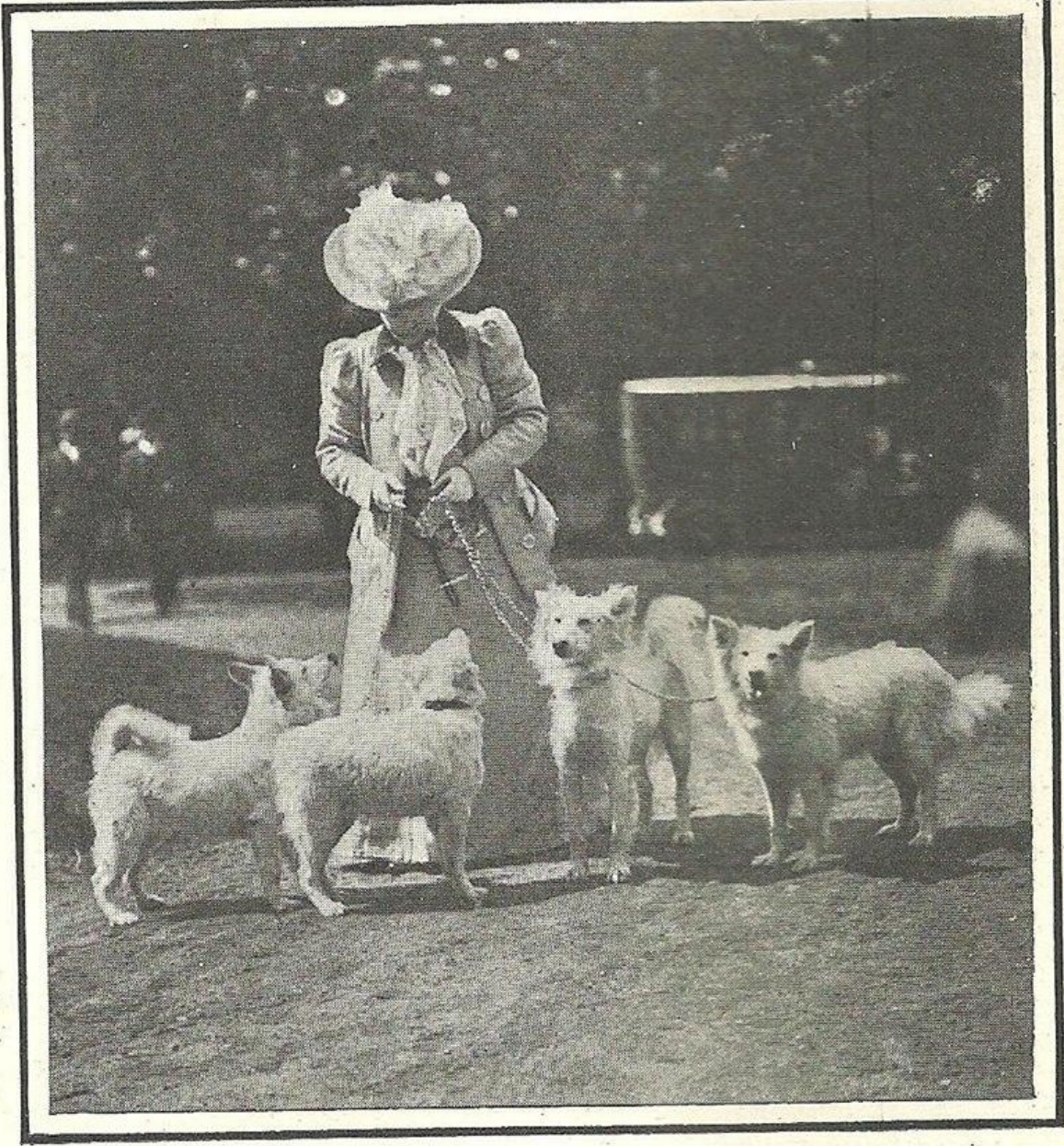
- АБОРИГЕННЫЕ САМОЕДСКИЕ СОБАКИ ПОЛУОСТРОВА ЯМАЛ

- В июне-августе, 1961, я ездил с командой зоологов в тундру Ямала, где я работал на своем проекте, будучи аспирантом в орнитологии. Мы провели около двух месяцев в Арктическом предуралье и южной части полуострова Ямал. У меня была прекрасная возможность наблюдать за местными собаками и спросить местных жителей о своих собаках. Собаки были обычным явлением везде. Недалеко от города, большинство местных собак имели черты экстерьера, как у некоторых импортированных пород - бочкообразную грудь, короткие ноги, волнистая шерсть необычных для севера цветов.

- Дальше от городов, на окраинах мы обнаружили более равномерных шпицеобразных собак от среднего до большого размера.

- Мы увидели наиболее типичных собак-аборигенов на берегу реки Полуй и в других местах, подальше от городов. На обоих берегах реки Полуй, впадающей в реку Обь, почти все собаки похожи на Самоедов. Большинство из этих собак имеют длинную шерсть, похожую на Самоедскую. Однако, их размер и меха очень варьируются. Размер варьируется от маленького до среднего и большого. Из-за косматой шерсти, эти собаки кажутся крепче, чем они есть на самом деле. Они все худые и легкого костяка. Диапазон веса примерно от 30 до 60 фунтов. Шерсть состоит из длинных прямых и жестких остевых волос и очень густого набитого подшерстка, который остается на собаке даже летом. Волосы жесткие, шерсть помогает сохранить тепло зимой и защищает от комаров летом. Аборигены никогда не расчесывают своих собак. В июне собаки сильно линяют. Старые и новые волосы часто образуют колтуны, которые болтаются на теле собаки. Некоторые из колтунов являются постоянными и могут быть удалены только с помощью ножниц. В конце июня, Ямальская тундра выглядит красиво. Она зеленая, с желтых арктических Маков еще тает снег. Однако, ее спокойный вид обманчив. Ночью температура может опуститься близко к точке замерзания, так что густая шуба собак является жизненно необходимой. Есть много собак с бисквитом и белым цветом шерсти, но белые собаки с черными пятнами и полностью черные собаки встречаются чаще. Белые и бисквитные собаки имеют коричневые носы. Голова имеет клиновидную форму и треугольный вид сверху. У крупных собак, лобная часть черепа плоская или слегка округлая, а морда длинная и мощная. У небольших собак морда короче черепной части и, как правило, несколько груба. Череп мелких собак слегка изогнут. Зубы крупные и сильные, равномерные / ножницы. Глаза карие, миндалевидные, узкие и косые. Уши средних размеров и всегда стоят вертикально, если не ранен в бою. У небольших собак уши пропорционально больше и расположены дальше друг от друга. Шея сильная, средней длины, но кажется короткой из-за длинной и густой шерсти на шее. Хвост высоко закинут на спину и откладывается в сторону или за спину. Есть собаки с хвостами закинутыми на спину и серповидной формы. Тело худое, но мускулистое. Грудь глубокая и относительно узкая. Брюшко среднее, подтянутое. Большие собаки имеют пропорционально более длинные ноги, чем мелкие собаки. У более крупных собак, задние конечности имеют более выраженные углы, и если смотреть сзади, немного коровьего постава. Лапы вытянутые, с длинными сводистыми пальцами и крепкими жесткими подушечками и когтями. На самом деле у большинства местных собак мы видели коровий постав задних конечностей.

Самки дают потомство два раза в год, количество щенков в помете колеблется от трех до семи. Суки отличные матери. Если щенение происходит весной или летом, они могут сделать свои собственные логова для щенения и заботиться о своих щенках без какого-либо вмешательства людей. Однако, если щенение происходит в середине зимы, сука и щенки могут быть приняты внутрь. Чисто породистые собаки аборигенов, имеют прямостоячие уши уже в возрасте восьми недель. Собаки аборигенов-Ненцев очень громко и часто лают. Лай довольно часто слышен, когда собаки возбуждены, занимаются оленеводством или охотой на енотов и прочую мелкую дичь. Они всегда лают, когда незнакомый человек или собака приближается к их дому и территории. Возле Салехарда и Лабытнанги, собаки повсюду. Большинство этих собак тянут сани зимой, но летом им разрешено свободно бродить. Они не кормятся регулярно и всегда сами ищут пищу. Они преследуют все, что можно поймать. Их типичные добычи составляют лемминги, полевки и другие грызуны. Ненецкие и Хантыйские народы хорошо относятся к своим собакам. Среднее количество собак на семью колеблется от одного до пяти. Ненцы и Ханты приводят своих собак в чум. Во время еды собаки образуют круг за человеческими спинами. Иногда, кости или кусочки рыбы бросают собакам. Бои идут за еду даже внутри чума, но люди просто не

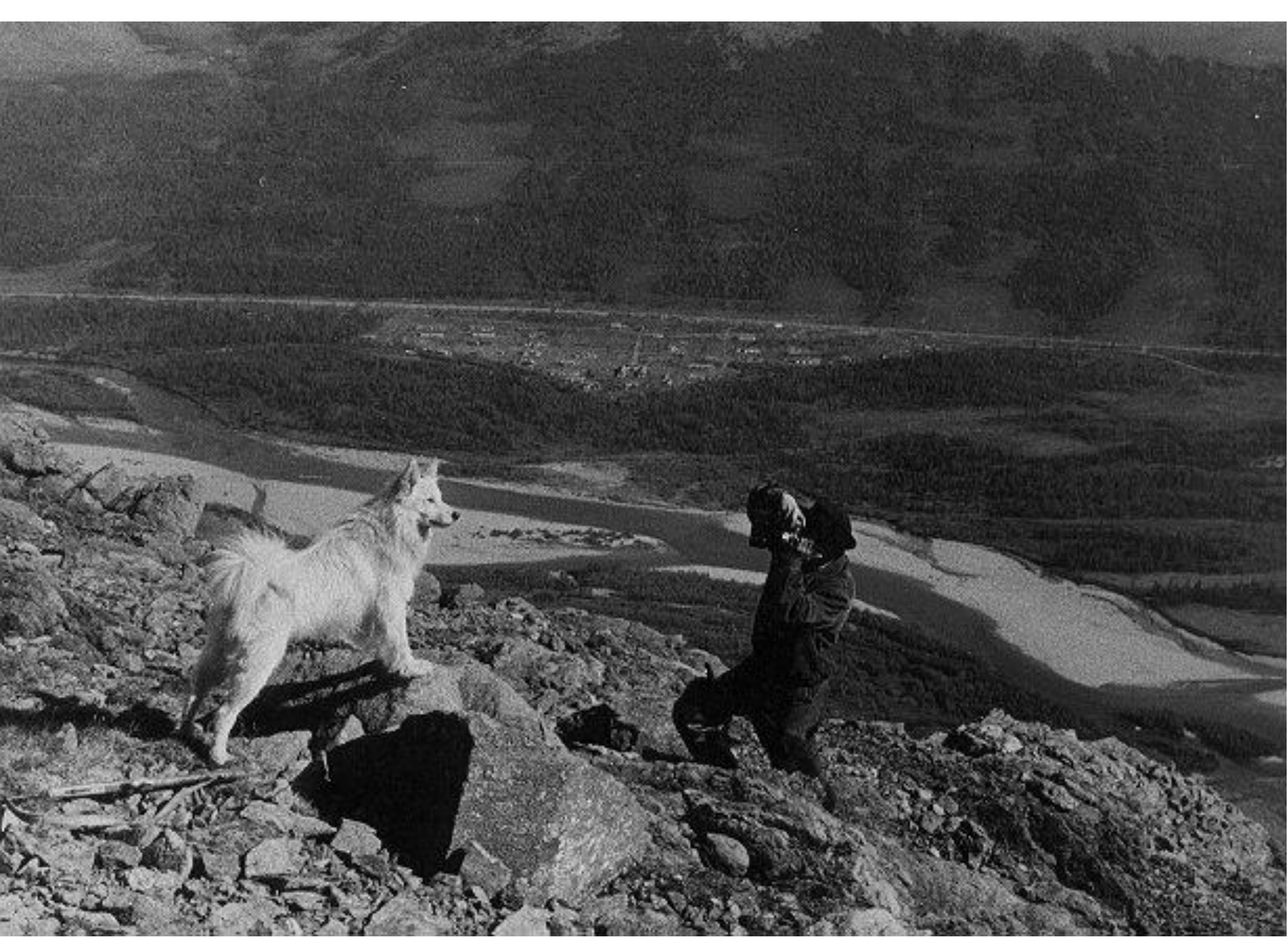


The Princess de Montglyn,  
and her spotless Samoyedes

# 1962 год

- В 1962 году фотографии сделанные Владимиром Береговым показывают вполне типичных самоедов. К сожалению, современное состояние аборигенных собак тех районов остается неизвестным.
- **Хабарово** — упразднённый [посёлок](#) в [Ненецком автономном округе России](#).









# Почему в России не стало этих прекрасных примитивных собак?

- Под лозунгами развития и поддержки отечественной селекции аборигенные войнайки были признаны бродячими и подлежали поголовному истреблению. Любая попытка выступить в их защиту расценивалась, как измена родине, а страстное желание сибиряков оставить при себе своих питомцев, было признано настоящей контрреволюцией. Руководствуясь тем, что в условиях механизации и технического прогресса ездовые собаки должны быть в обязательном порядке заменены мотосанями, а их содержание крайне разорительно для экономики пролетариата, самоедов отлавливали и расстреливали.
- Если в 1926 году на одной только Камчатке насчитывалось свыше тридцати пяти тысяч служебных собак, то к девяностым уцелело всего несколько сотен, среди которых так и не удалось найти чистокровных самоедов. Реабилитация белкеров в России началась только в 90-х годах прошлого века. Самоедов покупали по баснословной цене за границей и переправляли на

# Кстати, о Камчатке

Питомник ненецких лаек (одни из пращуров современных самоедов) переезжает на новое место. Камчатка, 1938 год. Фото из архива В. В. Волковой. М. Г. Волков изучал самоедов полуострова Ямал и острова Белый, отобрал там 23 племенные собаки, перевёз их по рекам, суше и морю за 13000 км на Камчатку, организовал там и на Чукотке питомники этой породы. Интересно, что в пути с весны 1938-го до Нового 1939 года поголовье этого передвижного питомника удвоилось.



# Северная дворня

- В советское время северных жителей насильно пересаживали на мототехнику, а собак безжалостно истребляли. К тому же, сибирские собаки считались "дворней", что не вписывалось в государственную программу поддержки "заводского" разведения. Поэтому к 70 годам XX века на исконной земле практически невозможно было найти представителей данной породы.

# Возрождение породы в России

- Несмотря на то, что Самоеды относятся к аборигенной породе, в России во время Второй Мировой Войны порода была утеряна. В дальней северной части нашей Родины все еще можно встретить аборигенов Самоедской собаки, однако их чистота породы, конечно, вопрос спорный. Современная история возвращения Самоедов в Россию началась с аспирантки Академии Скрябина -Katarjina Sarley, гражданки Польши, которая в 1989 году привезла из Дании в Россию двух Самоедов: кобеля по имени Саджан Itanan Varro (слева на первой фотографии) и суку по имени Саяне Эскимосского Tasja (справа на первой фотографии), а позже у нее появился первый помет Самоедов в России, зарегистрированный в Польше под приставкой Альбус. Katarjina Sarley взяла своих Самоедов обратно в Польшу, однако три суки от первого помета были проданы в Москву: Тава Альбус (слева на второй фотографии), Тассы Альбус и Тая Альбус (в середине на третьем фото)



# Возвращение аборигенов

- В 1990х годах русские начали ввозить в Россию (первоначально - в Москву) самоедских собак, покупая их за бешеные деньги за рубежом. На данный момент стандарт породы отдан в ведение Российской Кинологической Организации и Национального клуба породы.

# Самоедодети



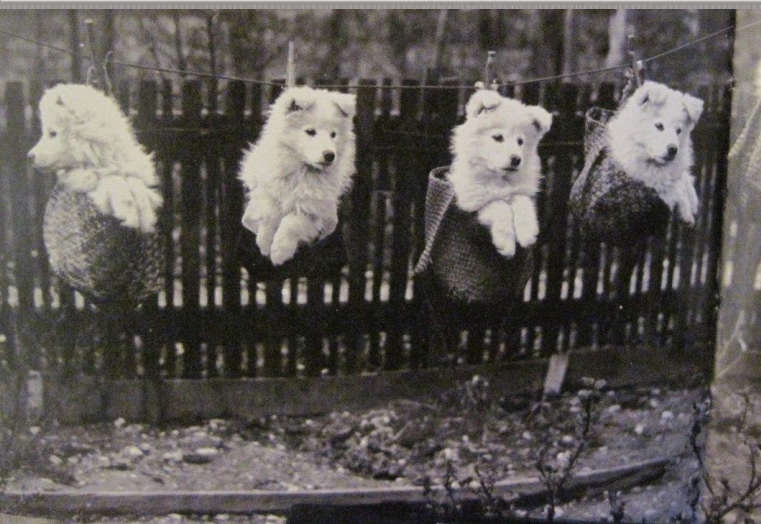
Helen & James

T. Fall,

*SAMOYED PUPPIES.*



HELEN & JAMES

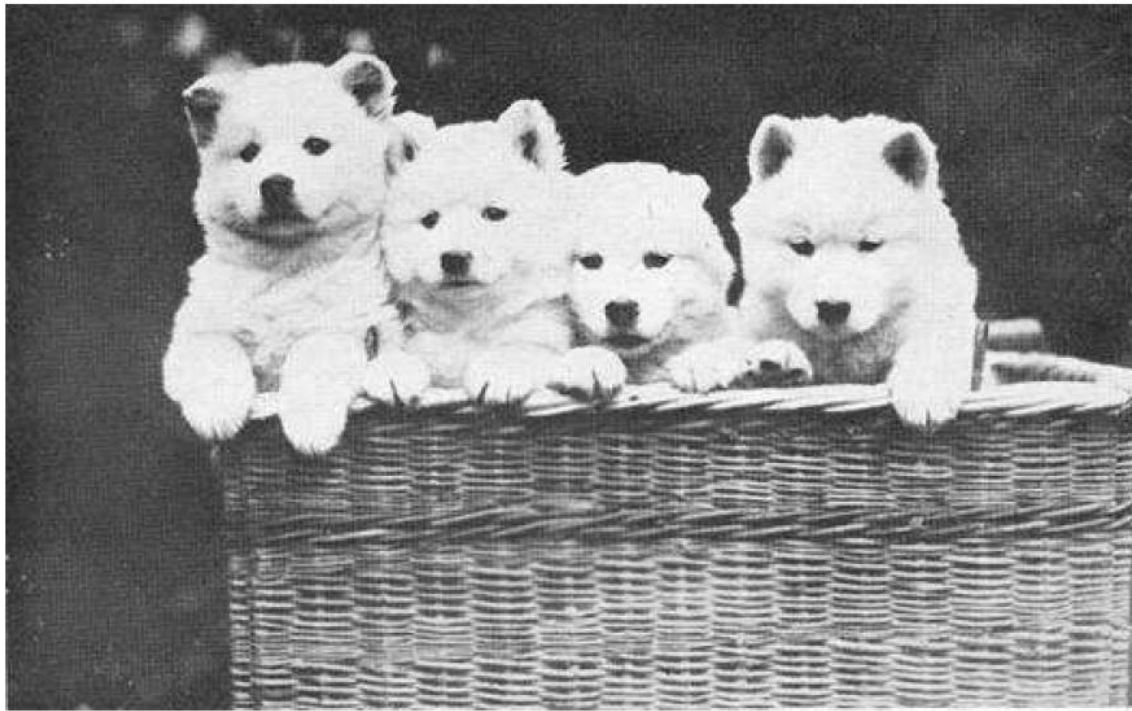


Helen & James

T. Fall,

*KVIK, THE MOTHER OF PERLENE.*

Copyright





# Использование в экспедициях. Россия, Айон, 1919 год.



По отрывочным сведениям из записок Нансена и Свердруп все эти собаки были сильными, выносливыми, отлично работали в нарте и прекрасно помогали в охоте на белых медведей. На рисунках изображаются большие, лохматые, преимущественно белые собаки.



В арктической экспедиции 1893-96гг.





Figure 2. A Samoyed Sledge Team Encounters A Polar Bear  
(Particulars unknown)

From *The New Complete Samoyed*, 2nd Ed., by R. H. & Dolly Ward, Howell Book House, 1985.



# Универсальные самоеды

- Самоеды используют этих собак главным образом для перегонов и отлова северных оленей; эта работа похожа на работу с овцами.
- Для ленивых самоедов обучение собак пастыбе больших стад оленей это настолько трудная задача, что очень сомневаюсь, что кто-то способен убедить их продать такую собаку.
- Когда самоеды вынуждены перемещаться (кочевать), то стая собак обходит вокруг стада (видимо пасет), насчитывающего 700-800 голов оленей, пока их хозяин (по мнению г-на Джексона, очень неловко) расправляет лассо, пока проверяет надежность упряжки. Это и есть основная ценность собак самоедов, вопреки тому, что на первое место исследователи указывали использование их как тягловую силу, а в многих крайних случаях и как пищу. Иногда, в некоторых случаях, скитающиеся среди снега и льда люди, кажется, использовали их для приноса пернатой дичи.









Кроме того, ездовые собаки, на которых ездили ненцы - это факт. Мои предки, в начале 20 века контактировали с ненцами, и ездили на таких упряжках. От каких именно собак произошел тот пёс, что теперь называют самоедом? Возможно как раз из тех, ездовых. А оленегонки действительно есть и сейчас. Как и якутские ездовые, и другие ездовые лайки, которые местное население никакой породой не называет. Порода, как я уже говорила - это термин цивилизованный. На Севере и в Сибири нет такого понятия. Изучая породу надо обратиться к генетике и биологии. Древнейших видов собак несколько - все останки, что находят на территории нашей страны - лайкоиды. Т.е. все лайки произошли от них. Самоед - является редкой породой по генетической чистоте. Гена волка, например в его генотипе нет.



# Канистерапия с помощью самоеда



# Самоедская пряжа

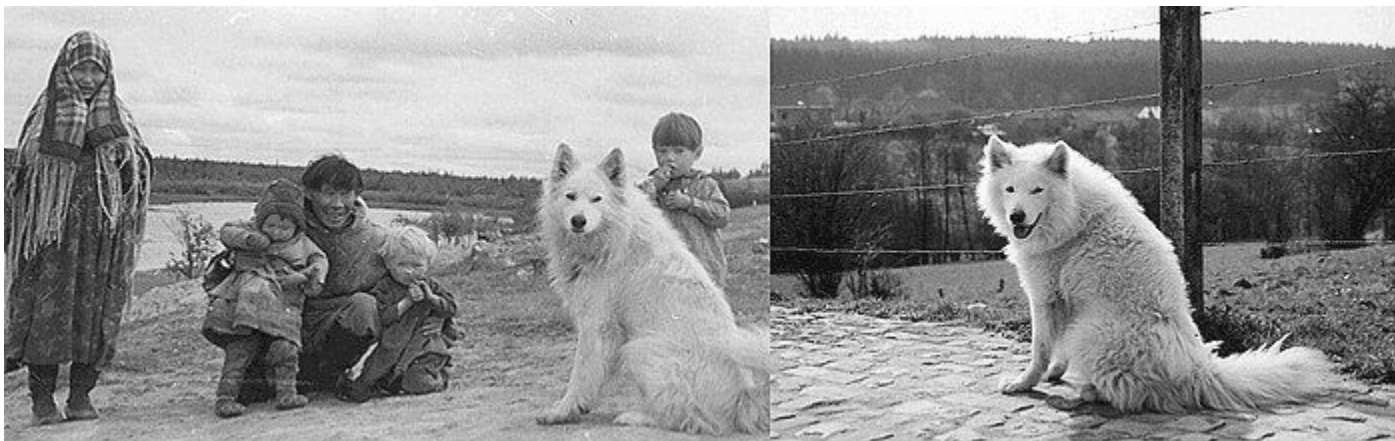
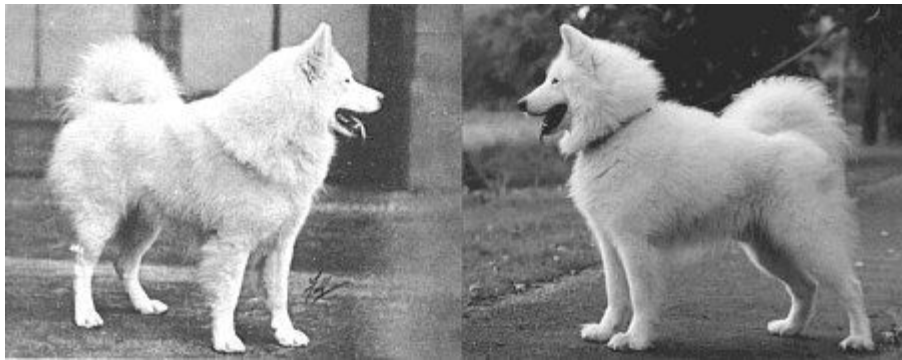




# Интересные факты

- Ресницы довольно длинные, глаза глубокие и узкие, раскосые - что защищает взгляд от снега, формируя для самоеда очки.
- Уши самоедской собаки покрыты внутри шерстью, что предотвращает попадание комаров и других надоедливых насекомых летом в тундре и не позволяет ползать внутри слухового канала.

# Совсем старые фото и более современные, сравнение.





Photo]

[Fall.

A PROUD OWNER-BREEDER.

Mrs. Michael, seen above with two of her dogs, is an enthusiast in the cause of the Samoyed, and bred the first Welsh Champion.





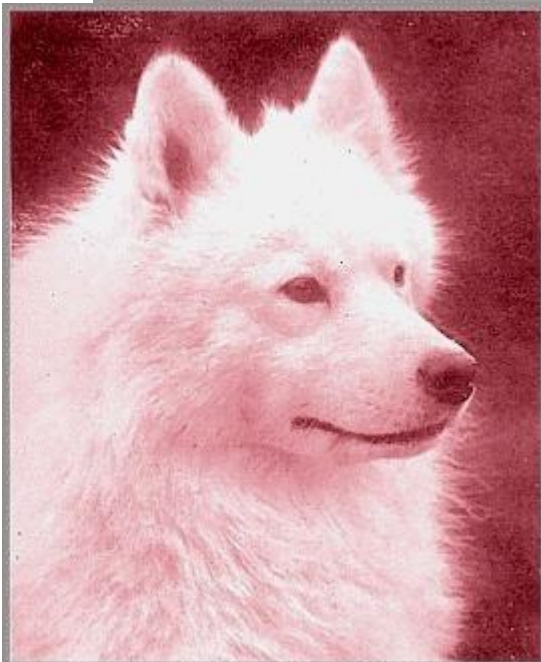
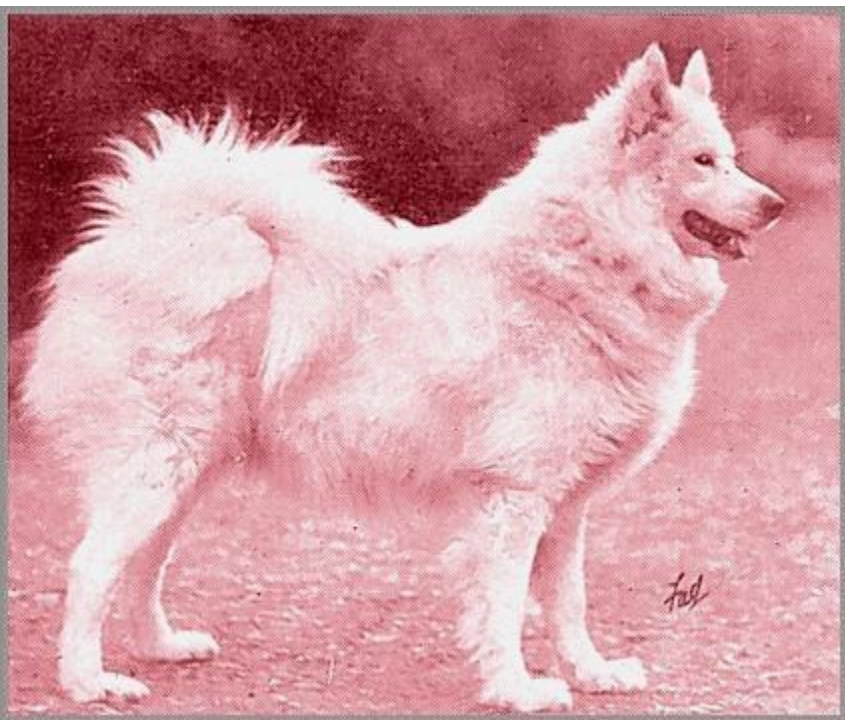
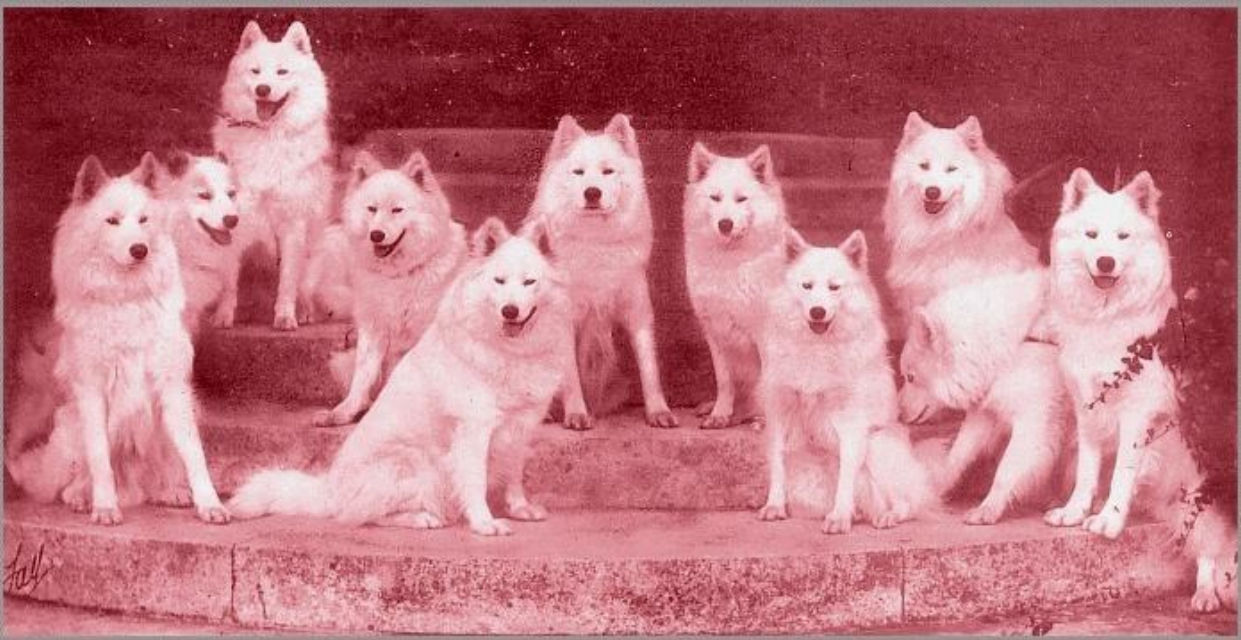
# Питомник Арктический, 1920е ГОДЫ



Surf of the Arctic. C.C. Winner

# Питомник Арктический

- Слова 1928 года из статьи о питомнике Арктический: Самоеды чрезвычайно выносливы, имеют в себе огромные силы для сопротивления болезням и обладают невероятной волей и решимостью.
- Сопровождающие фотографии представляют нашим читателям некоторые из лучших образцов молодых самоедов, которые когда-либо были известны.





# Сохранение типа энтузиастами из Голландии



# Видео

- [https://vk.com/samoyedibezdurakov?w=wall-79720478\\_4228](https://vk.com/samoyedibezdurakov?w=wall-79720478_4228)
- [https://vk.com/samoyedibezdurakov?w=wall-79720478\\_4026](https://vk.com/samoyedibezdurakov?w=wall-79720478_4026)

# Очень много, но очень интересно. Просто оставлю это здесь!

- Книга 1934 года
- Самоедские кобели должны быть около 53,5 см в холке, суки - несколько ниже. Голова клиновидная, с темными карими глазами, черной обводкой и белыми ресницами. Туловище должно быть крепким, но не излишне коротким и коренастым, а плечи широкие и сильные. Спина должна быть прямая, не слишком длинная, а ноги иметь хороший костяк. мех белый или бисквитный, каждая шерстинка которого должна переливаться ледяным блеском на самых кончиках, когда солнце ее освещает. Подшерсток представляет собой мягкий хлопчатобумажный мех, выдерживающий холод и влажность. Наружный слой состоит из жестких, достаточно грубых, но не сухих волос, особенно у кобелей. Лапы должны быть густо покрыты шерстью, как район между подушечками пальцев, чтобы позволить самоеду уверенно ходить по льду. Уши должны быть стоячие и слегка закругленные, как у волка например. Хвост доходит до середины скакательных суставов, лежит на спине и висит с одной стороны тела. В естественных условиях самоедские хвосты имеют огромное значение, так как они используют их ночью в качестве средства для защиты носа и лап от холода. На Севере говорят, что собака не живет долго, когда теряет свой хвост, он жизненно необходим. Самоедские матери покрывают своим хвостом своих щенков, формируя тем самым для них убежище. Самоедские собаки ночевали на Севере в юртах с людьми, но при наступлении зимы их обычно выставляли за дверь. Вот почему они копают глубокие ямы в снегу и ложатся в них, изредка выходя для приема пищи. Именно эта тесная связь с человеком сформировала в самоедской собаке такие качества как уступчивость, преданность детям и вечная готовность с ними поиграть. Но несмотря на свой ласковый нрав, самоеды никогда не будут беспрекословно подчиняться человеку, как другие породы. Самоед никогда не теряет собственного достоинства и самостоятельности мышления.
- Они никогда не забывают друзей, и при каждой встрече протягивают лапы, чтобы их потрясли. Это трюк, который знают все самоедские собаки

- Та же книга 1934 года:
- Некоторые рассказы о самоедских собаках звучат невероятно. Выходец из Аляски рассказал, как однажды, пересекая замерзшее озеро на упряжке, тонкий слой льда треснул, и он оказался в воде. Держась за край погруженных саней, он понимал, что долго не в силах противостоять обстоятельствам. Однако, вожак упряжки, увидев бедственное положение хозяина, заставил следовать команду за ним. Собаки вытянули человека и доставили в безопасное место. Эта история не поддается объяснению. Тот же самый человек рассказывает о страшном дне, когда двое мужчин в борьбе с разбушевавшейся метелью пытались добраться до ближайшей хижины со своими оголодавшими собаками. В конце концов, один из мужчин не смог продолжить путь, и второй решил идти дальше и найти помощь с несколькими оставшимися собаками. Его помощник остался в снегу с одной собакой и некоторым количеством еды, чтобы продержаться. Собака лежала на полузамерзшем теле своего хозяина три дня и поднималась только тогда, когда нужно было сделать дыру в снегу, чтобы звать лаем помощи и обозначить свое местоположение. Спустя три дня помощь прибыла, к счастью, человек все еще был жив. Неудивительно, что владельцы таких собак оплакивают их потери, когда те оканчивают свой путь. Он рассказал мне об уникальных качествах и многофункциональности самоедских собак, которые использовались для охраны чумов в то время, когда люди вели охоту на тюленей, выпаса оленей и повозки саней. Он заявил, что они особенно подходят для охоты на снежном севере, потому что благодаря белому цвету они прекрасно интегрировались в среду, и могли приблизиться к животным на максимально короткое расстояние. Русские рассказали мне о том, насколько бесценны самоедские собаки. Они жили в 200 милях от ближайшего населенного пункта и существовали на продажу меха белых лис. В охоте на лис им отлично помогали самоеды, загоняя их в подготовленные ловушки.



# Книга Самоеды, 1934 года

- Очень интересно наблюдать за этими собаками в домашних условиях, независимо от того, выкапывают ли они огромные ямы в земле, готовясь к зиме, когда они лежат в своих раскопках и только черный нос торчит над снегом, или когда они выходят на охоту, а на ледяных равнинах любая дичь годится в пищу, или же когда они охраняют хижины своих владельцев, пока люди охотятся на тюленей или когда они запряжены в сани, самоед используется в разных целях, это многофункциональная собака.

С НОВЫМ ГОДОМ, ДРУЗЬЯ!



