

The background of the slide features a close-up, slightly blurred view of several gold bars and stacks of gold coins. The bars are arranged in a somewhat chaotic manner, with some showing their serial numbers and logos. The coins are stacked in two small piles in the lower right corner. The overall color palette is warm, dominated by the yellow and orange tones of the gold.

**лекция 4. Социологические
методы в исследованиях
социально-экономических и
политических процессов**

ЛЕКЦИЯ 4. СОЦИОЛОГИЧЕСКИЕ МЕТОДЫ В ИССЛЕДОВАНИЯХ СОЦИАЛЬНО-ЭКОНОМИЧЕСКИХ И ПОЛИТИЧЕСКИХ ПРОЦЕССОВ

Социологическое исследование – система логически последовательных методологических, методических и организационно-практических процедур, связанных между собой единой целью: получить достоверные данные об изучаемом явлении или процессе для их последующего использования в практике

ЛЕКЦИЯ 4. СОЦИОЛОГИЧЕСКИЕ МЕТОДЫ В ИССЛЕДОВАНИЯХ СОЦИАЛЬНО-ЭКОНОМИЧЕСКИХ И ПОЛИТИЧЕСКИХ ПРОЦЕССОВ

Принципы исследования.

1. Конкретизация – позволяет при переходе от социального заказа к конкретному анализу представить социальный объект как носителя противоречий в конкретно-исторических условиях развития общества.

2. Типологизация – отделение типичных социальных объектов, обоснование типологической модели и типичной методики анализа объекта как развивающейся целостности.

3. Объективизация – обращение к самим фактам, к их объективному содержанию, которые в своей совокупности образуют социальный объект как целостность

Социологические исследования проводятся на основе социального заказа по инициативе заказчика

Предварительная работа с заказчиком состоит из следующих этапов:

1. Проведение диагностики ситуации, подлежащей изучению.
2. Выявление подлинных проблем, решаемых в данный момент времени.
3. Определение круга основных вопросов, которые нужно решать.
4. Предварительное соглашение с заказчиком целей, необходимых результатов и возможных сроков исследования.
5. Определить возможные способы решения поставленной проблемы.
6. Определение форм отчетности (справка, научный отчет и т.п.)
7. Формулировка темы исследования.
8. Составляется техническое задание на разработку темы исследования
9. Заключается договор, ставящий заказчика и исполнителя в положение юридически ответственных лиц.

ВИДЫ СОЦИОЛОГИЧЕСКИХ ИССЛЕДОВАНИЙ

1. По характеру целеполагания:

- Фундаментальные (теоретические)
- Прикладные (эмпирические, конкретные)

2. По частоте проведения:

- Разовые
- Повторные: панельные, лонгитюдные

3. В зависимости от конкретных задач

- Разведывательные
- Описательные
- Аналитические

4. В зависимости от обследуемой совокупности:

- Сплошные
- Монографические
- Выборочные

РЕАЛИЗАЦИИ ИССЛЕДОВАТЕЛЬСКОГО ПРОЕКТА

Этап	Содержание	Затр. времени
1. Подготовительный	1. Информационное обеспечение исследования 2. Разработка программы исследования - теоретический раздел - методический раздел (определение методов выборки, сбора данных, обработки и анализа информации) - организационный раздел (составление планов, рабочих графиков и т.п.) 3. пилотаж	до 30%
2. Исследовательский	1. Сбор эмпирических данных	до 10%
3. Заключительный	1. Подготовка данных к обработке. Обработка	до 10%
	2. Анализ результатов, проверка гипотез	до 25%
	3. Оформление (отчет, справка)	до 5%
	4. Принятие решений по результатам исследования. Внедрение.	до 20%

ТЕОРЕТИЧЕСКАЯ ПОДГОТОВКА ПРОГРАММЫ СОЦИОЛОГИЧЕСКОГО ИССЛЕДОВАНИЯ

ПРОГРАММА ИССЛЕДОВАНИЯ- это изложение общей концепции исследовательского проекта, заключающей в себе поэтапное программирование и правила процедур научно-практической исследовательской деятельности.

Программа выражает понимание и знание:

1. Что надо делать.
2. Чем выполнить задуманное
3. Как выполнить задуманное.

ИНФОРМАЦИОННО-ПОИСКОВАЯ РАБОТА

1. Определить источники поиска нужной информации:

- данные статистики;
- справочные и реферативные источники;
- библиографии (каталоги, книги);
- публикации в СМИ;
- Хозрасчетные и коммерческие услуги.

2. Выбрать методы получения искомой информации из отобранного круга источников: традиционный или формализованный анализ статистики, документов, литературы и т.д.

3. Ознакомиться с имеющимися решениями аналогичных и смежных проблем.

ПОСТАНОВКА ИССЛЕДОВАТЕЛЬСКОЙ ПРОБЛЕМЫ

Поводом к проведению социологического исследования является реально возникшие противоречия в развитии социальной системы между ее подсистемами или отдельными элементами этих подсистем.

Проблема - противоречие между знаниями о потребностях людей в каких-либо результативных практических или теоретических действиях и незнанием путей и средств их реализации.

Решить проблему - значит получить новое знание или создать теоретическую модель, объясняющую то или иное явление, выявить факторы, позволяющие воздействовать на развитие явления в желаемом направлении.

ВЫДЕЛЕНИЕ ОБЪЕКТА И ПРЕДМЕТА ИССЛЕДОВАНИЯ

Объект с. и. - явление или процесс, на которое направлено социологическое исследование. В качестве объектов может выступать область социальной действительности, деятельность людей или сами люди. Объект должен содержать проблему, т. е. быть носителем противоречия.

Предмет с. и. – одна из сторон объекта, которая непосредственно подлежит изучению. Одному и тому же социальному объекту может соответствовать несколько различных предметов исследования, каждый из которых по содержанию определяется тем, какую именно сторону объекта он отражает, с какой целью, для решения какой проблемы выбран.

ПОСТАНОВКА ЦЕЛЕЙ И ЗАДАЧ ИССЛЕДОВАНИЯ

Цель исследования определяет для чего оно проводится и что нужно получить в результате. От цели зависит вся логика проведения самого исследования (например, выявление основного социального противоречия, создающего проблему, и его локализация на конкретных социальных объектах).

Программа с. и. должна четко ответить на вопрос о том, на решение какой проблемы и на получения какого результата ориентируется данное исследование, т. е. какова цель исследования.

Задачи социологического исследования - совокупность конкретных целевых установок, направленных на анализ и решения проблемы. Задачи с. и. содержат основные и не основные (дополнительные) требования к анализу проблемы.

ФОРМУЛИРОВКА ГИПОТЕЗ ИССЛЕДОВАНИЯ

Гипотеза - это научное предположение, выдвигаемое для объяснения каких-либо фактов, явлений и процессов, которое нужно подтвердить или опровергнуть.

Требования к выдвижению гипотез:

1. Гипотеза не должна содержать понятий, которые не получили эмпирической интерпретации, иначе она не проверяема.
2. Гипотеза не должна противоречить ранее установленным научным фактам.
3. Формулировка гипотез должна быть проста и понятна.
4. Гипотеза должна быть принципиально проверяема в ходе проведения исследования
5. В формулировке гипотезы следует указать способ ее проверки в данном исследовании.

ОПРЕДЕЛЕНИЕ И ИНТЕРПРЕТАЦИЯ ОСНОВНЫХ ПОНЯТИЙ

Понятие- это форма обобщения (абстрагирования) свойств, сторон, признаков социальных явлений.

Работа с понятиями включает два основных этапа:

1. Теоретическая интерпретация, т. е. сопоставление данного понятия с другими понятиями
2. Эмпирическая интерпретация представляет собой специфическую процедуру поиска эмпирических значений теоретических терминов.

Индикатор – это факт, используемый для социологического измерения.

Операционализация позволяет установить, о чем следует собирать социологические данные.

Операциональное определение понятия – это операции разложения его теоретического содержания на эмпирические эквиваленты, доступные для фиксации и измерения.

Операционализация понятия «Экономическое сознание»

№	Показатели	Переменные	Индикаторы
1	Отношение к труду	Развитие субъективных побудителей и практических усилий, направленных на самореализацию в труде.	Мотивы, установки, стереотипы, удовлетворенность, инициативность, качество работы, дисциплинированность, заработок
2	Отношение к собственности	Субъективное восприятие. Реальное совпадение	Мое, чужое, наше
3	Отношение к производству	Субъективное восприятие как источника благ, потребления Фактическое трудовое поведение.	Понимание, оценки, установки, события
4	Отношения между работниками	Состояние групповой солидарности, социально-психологического микроклимата, состязательности.	Общение, соперничество, симпатии, общие ценностные ориентации, типы поведения.
5	Отношение к управлению	Субъективное восприятие служебно-деловых отношений, стиля управления	

ВЫБОРОЧНЫЙ МЕТОД В СОЦИОЛОГИЧЕСКОМ ИССЛЕДОВАНИИ

Выборочный метод - метод выборочного исследования, позволяющий делать заключения о характере распределения изучаемых признаков генеральной совокупности на основании рассмотрения некоторой ее части, называемой выборочной совокупностью или выборкой.

Генеральная совокупность - совокупность всех возможных социальных объектов, которая подлежит изучению в пределах программы социологического исследования.

Выборка (вторичная совокупность) - часть объектов генеральной совокупности, отобранная с помощью специальных приемов для получения информации о всей совокупности в целом.

Репрезентативность - свойство выборочной совокупности воспроизводить параметры и значительные элементы генеральной совокупности.

Выборка считается репрезентативной, если различие между характеристиками генеральной и выборочной совокупностями не превышает 5%

ВЫБОРОЧНЫЙ МЕТОД В СОЦИОЛОГИЧЕСКОМ ИССЛЕДОВАНИИ

Виды выборки.

Выборки бывают вероятностные и целенаправленные

1. Вероятностная выборка (случайная) позволяет обеспечить всем элементам генеральной совокупности равные возможности попасть в выборку. Модель вероятностной (случайной) выборки связана с понятием статистической вероятности
2. Целенаправленная выборка осуществляется без применения теории вероятности с помощью следующих методов:
 - стихийной выборки (выборка “первого встречного”)
 - метода основного массива - применяется в разведывательных исследованиях для “зондажа” какого-нибудь контрольного вопроса.
 - квотной выборки - отбор людей с конкретным набором характеристик в соответствии с заданными пропорциями.

ВЫБОРОЧНЫЙ МЕТОД В СОЦИОЛОГИЧЕСКОМ ИССЛЕДОВАНИИ

Выборочный метод - метод выборочного исследования, позволяющий делать заключения о характере распределения изучаемых признаков генеральной совокупности на основании рассмотрения некоторой ее части, называемой выборочной совокупностью или выборкой.

Генеральная совокупность - совокупность всех возможных социальных объектов, которая подлежит изучению в пределах программы социологического исследования.

Выборка (вторичная совокупность) - часть объектов генеральной совокупности, отобранная с помощью специальных приемов для получения информации о всей совокупности в целом.

Репрезентативность - свойство выборочной совокупности воспроизводить параметры и значительные элементы генеральной совокупности.

Выборка считается репрезентативной, если различие между характеристиками генеральной и выборочной совокупностями не превышает 5%

ИЗМЕРЕНИЕ СОЦИАЛЬНЫХ ОБЪЕКТОВ

Измерение – особая процедура, в результате которой возникает числовая модель изучаемого свойства объекта.

Шкала – измерительная часть инструмента, оценивающая эмпирические индикаторы (внешние признаки измеряемых социальных свойств), расположенных в определенной последовательности по позициям.

Типы шкал:

- 1. Порядковая (ранговая)** - шкала упорядочивания проявлений изучаемых свойств в строгом порядке (от наиболее значимого к наименее и наоборот).
- 2. Интервальная (метрическая)** - шкала разностей (интервалов) между упорядоченными проявлениями изучаемого социального свойства присвоения этим делениям баллов или числовых значений (например, возраст, уровень дохода, стаж работы)
- 3. Номинальная (неупорядоченная)** – шкала наименований, состоящая из перечня качественных объективных характеристик (пол, национальность, род занятий, национальность и т.п.) или мотивов, установок, мнений и т.д.

Требования к шкале:

1. Валидность – обоснованность, т.е. измерение того свойства, которое нужно измерить
2. Полнота – учет всех значений индикатора
3. Чувствительность – степень дифференцированности, т.е. число позиций (чем больше, тем чувствительнее)

ИЗМЕРЕНИЕ ПРИ ИССЛЕДОВАНИИ КРУПНЫХ СОЦИАЛЬНЫХ ОБЪЕКТОВ

Социальная стратификация – совокупность расположенных в вертикальном порядке социальных слоев (например, бедных, зажиточных, богатых).

Неравенство расстояний между статусами – основное свойство стратификации.

У нее 4 измерительных признака, которые расположены вертикально:

- Доход
- Образование
- Власть
- Престиж

ИЗМЕРЕНИЕ ПРИ ИССЛЕДОВАНИИ КРУПНЫХ СОЦИАЛЬНЫХ ОБЪЕКТОВ

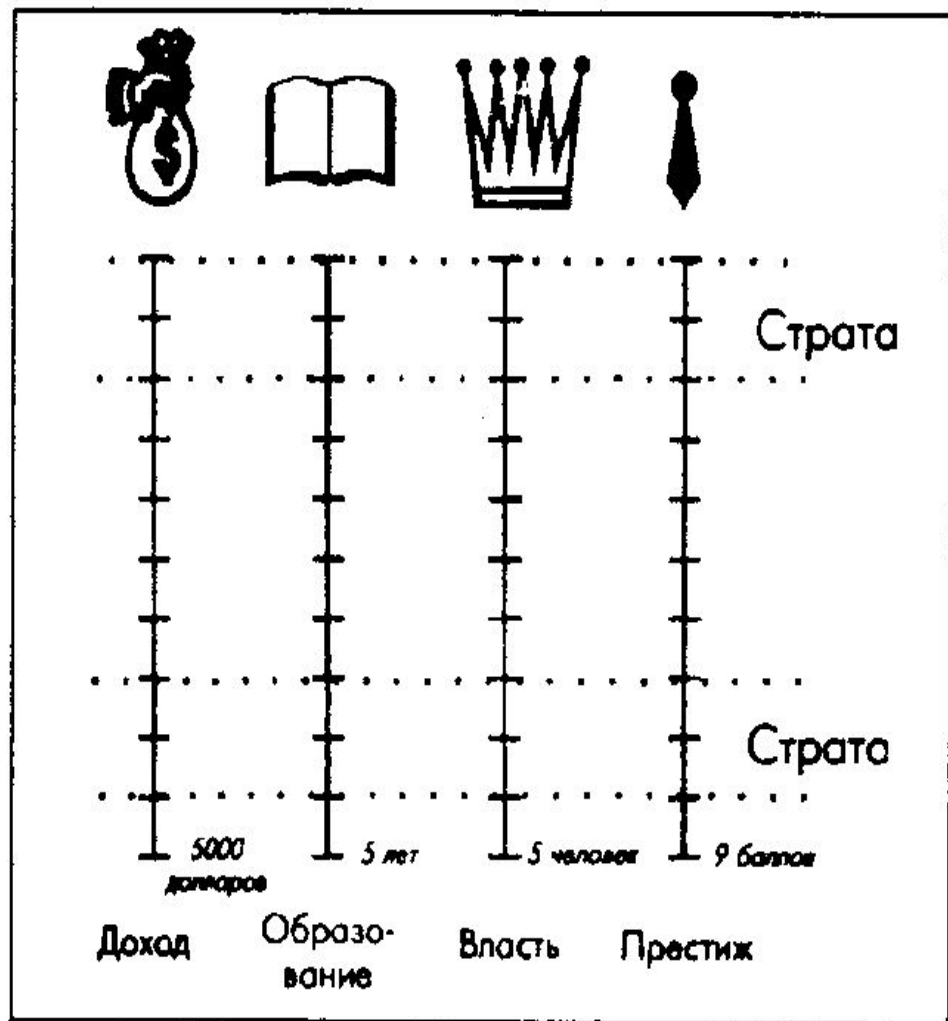


Рис. 29. Социальная стратификация любого общества включает четыре шкалы — доход, образование, власть, престиж. Каждая шкала имеет свою размерность.

МЕТОДЫ СБОРА ИНФОРМАЦИИ

В социологии существуют следующие виды сбора информации:

- опрос,
- анализ документов,
- наблюдение,
- метод экспертной оценки

ОПРОС

Опрос- метод, при котором источником первичной социологической информации является человек (респондент) - непосредственный участник исследуемых процессов и явлений

1. Письменный (анкетирование) – количественный:

- групповой опрос
- индивидуальный опрос
- почтовый опрос
- прессовый опрос

2. Устный (интервьюирование) – качественный

- формализованное (стандартизированное)
- фокусированное
- свободное

ОПРОС

Достоинства

1. Универсальность применения, многообразие информации об объективных и субъективных характеристиках о прошлом, настоящем, будущем, о сферах, в которые включен респондент
2. Данные об объективных процессах, об отношении к ним их участников; исследуются мотивы, ценностные ориентации, механизмы общения людей; анализ с разных позиций
3. Направление хода опроса на более ценную информацию, коррекция задач, использование опыта интервьюера
4. Участие респондента в уточнении задач

Недостатки

1. Трудно оценить объективность содержания информации
2. Вероятна ложная, малоценная информация ввиду некомпетентности респондента, случайных обстоятельств
3. Навязывание респонденту суждений: неумелые действия интервьюера, резко снижающие качество информации, привнесение в информацию его установок
4. Отклонение от исходных задач под влиянием респондента

АНАЛИЗ ДОКУМЕНТОВ

Анализ документов - один из широко применяемых методов сбора и анализа первичной информации при помощи изучения различных документов, в которых содержатся сведения о процессах и результатах деятельности человека.

Документ - специально созданный предмет для передачи и хранения информации, зафиксированной в тексте, на пленке, дискете и т.п.

ВИДЫ ДОКУМЕНТОВ

Основание	Виды	Включают в себя
1. По способу фиксации	- Текстовые,	- искусство, печать,
	- Иконографические	- фото-, кинодокументы,
	- Фонетические	- магнитофон, записи,
	- Статистические	- сборники ЦСУ
2. По статусу	- Официальные	- Постановления, планы
	- Неофициальные	- Письма, дневники
3. По степени персонификации	- Личные	- Автобиографии, характеристики, анкеты, жалобы
	- Безличные	- Отчеты, архивы, справки
4. По функциональности	- Информативные	- Статотчетность, протоколы
	- Регулятивные	- Приказы, телефонограммы
5. По содержанию	- Исторические	- Описание событий
	- Правовые	- Оценка событий
	- Экономические	- Фиксация состояния
6. По степени близости к информации	- Первичные	- Стенограммы
	- Вторичные	- Справки, обобщения

АНАЛИЗ ДОКУМЕНТОВ

Виды анализ документов

- **традиционный (качественный)**
- **формализованный (контент-анализ).**

Традиционный (качественный) - Метод качественного анализа, под которым понимаются умственные операции по интерпретации, пониманию сути информации, содержащейся в документах.

Формализованный (контент- анализ) - Метод строго направленного сбора сведений, оценок, объединенных в некую совокупность единой концепцией, замыслом на основе подобранного перечня вопросов или за определенный период времени

АНАЛИЗ ДОКУМЕНТОВ

Достоинства

1. Постоянство исследуемого объекта
2. Передача информации о событиях и об отношении к ним автора
3. Представление информации в обобщенном виде, дает возможность сравнивать факты разных периодов от разных лиц
4. Суждение о содержании по форме документа; анализ вне текстовой реальности, авторской позиции по структуре текста

Недостатки

1. Возможность искажения информации в силу ее вторичности; пассивность исследования
2. Принятие вымысла за документальность
3. Возможность упущения признаков
4. Несовпадение языка документа с языком исследования

МЕТОД НАБЛЮДЕНИЯ

Наблюдение- метод сбора первичной социологической информации об изучаемом объекте путем непосредственного восприятия и прямой регистрации событий (единиц наблюдения), значимых с точки зрения целей исследования.

Виды наблюдения:

□ **включенное**

Исследователь встает в ряды забастовщиков, присоединяется к толпе, или устраивается работать на предприятие (участие может быть анонимным или не анонимным)

□ **невключенное**

Изучение поведения забастовщиков, уличной толпы, подростковой группировки или бригады рабочих со стороны (в специальном бланке регистрируются все типы действий, реакции, формы общения и т. д.),

МЕТОД НАБЛЮДЕНИЯ

Достоинства

1. **Восприятие поведения людей в реальных условиях. Оперативность информации**
2. **Объективность, конкретность данных. Единство эмоционального и рационального в восприятии ситуации. Расширение возможности интуиции в понимании и объяснении явлений**
3. **Обоснованность позиции в восприятии фактов. Использование опыта наблюдателя в выявлении проблемных ситуаций. Гибкость исследовательских установок.**
4. **Приближение объекта к экспериментальной ситуации. Объект "настраивается" на выявление проблем, их анализ, демонстрацию возможностей**
5. **Точное понимание смысла действий, поведения людей за счет идентификации с ценностями, целями группы**

МЕТОД НАБЛЮДЕНИЯ

Недостатки

1. Локальность, частный характер наблюдаемой ситуации, невозможность ее повторения
2. Ограниченность получения данных о целях, мотивах поведения. Трудно выделять признаки ситуации
3. Субъективность, искажение, ошибки в регистрации признаков (эмоциональное состояние, низкая квалификация, неверные методологические установки наблюдателя)
4. Возможности обобщения ограничены искажением естественного состояния объекта
5. Искажение в восприятии из-за заражения стереотипами группы в наблюдаемом объекте. Пассивность метода, привязанного к состоянию объекта

МЕТОД ЭКСПЕРТНОЙ ОЦЕНКИ

В случае, когда проблемы, требующие решения, полностью или частично не поддаются количественному анализу, используются экспертные технологии.

В качестве экспертов привлекаются высококвалифицированные специалисты в определенной сфере знаний и деятельности людей, которая является предметной областью людей.

Применение экспертных опросов целесообразно в следующих случаях:

- Определение целей**
- Экспертный прогноз**
- Возможные сценарии развития ситуации**
- Выбор альтернатив**
- Формирование оценочных систем**

МЕТОД ЭКСПЕРТНОЙ ОЦЕНКИ

Для подготовки и проведения экспертного опроса формируется организационная группа, обеспечивающая условия для эффективной работы экспертов.

Основные задачи этой группы:

- Постановка проблемы, определение целей и задач экспертизы;
- Разработка процедуры проведения экспертизы;
- Отбор, проверка компетентности и формирование группы экспертов;
- Проведение опроса экспертов и получение их оценок;
- Обработка, формализация и интерпретация полученных результатов

МЕТОДЫ ОПРОСА ЭКСПЕРТОВ

1. Метод комиссий. Предполагает регулярные собрания экспертов для проведения групповых дискуссий по обсуждаемой проблеме и выработке в ходе дискуссий согласованного решения. Этот метод способствует созданию творческой обстановки в группе экспертов.

2. Метод мозговой атаки. Применяется в случаях, когда решается новая, малоизученная проблема или требуется принять новое, оригинальное решение. Особенность метода – он запрещает критику альтернатив, предлагаемых в процессе обсуждения, что обеспечивает наиболее полное выявление и использование творческого потенциала экспертов, и возможность свободного высказывания и появления самых безумных идей.

Недостатки: отсутствие анонимности, различная активность экспертов, не всегда связанная с их компетентностью, склонение к мнению более авторитетных специалистов менее авторитетными. Дискуссия часто сводится к полемике наиболее авторитетных экспертов.

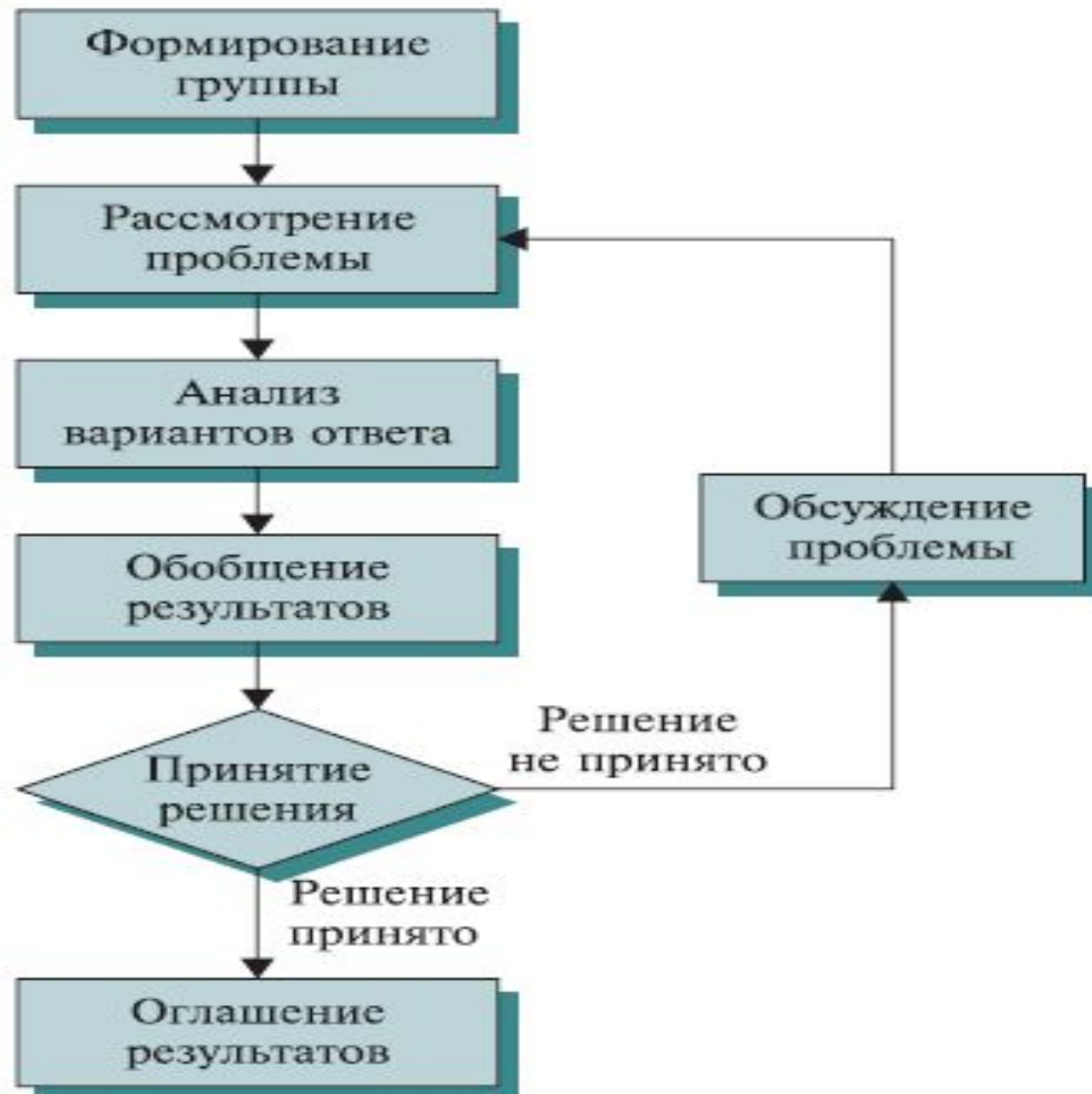
МЕТОДЫ ОПРОСА ЭКСПЕРТОВ

3. Метод Дельфи позволяет обобщать индивидуальные мнения отдельных экспертов в согласованное групповое мнение.

Метод Дельфи характеризует 3 специфические особенности:

- *анонимность экспертов*
- *регулируемая обратная связь*
- *статистическая обработка результатов опроса и формирование группового ответа*

ПРОВЕДЕНИЕ ЭКСПЕРТИЗЫ ПО МЕТОДУ ДЕЛЬФИ



МЕТОДЫ ОПРОСА ЭКСПЕРТОВ

Достоинства метода

Метод Дельфи способствует выработке независимости мышления членов группы.

- Обеспечивает спокойное и объективное изучение проблем, которые требуют оценки.*

Недостатки метода

- Чрезмерная субъективность оценок.*
- Требуется достаточно много времени и организационных усилий.*