

Человеческий капитал как фактор развития национальной экономики



Человеческий капитал –

совокупность качеств, которые определяют производительность и могут стать источниками дохода для человека, семьи, предприятия и общества.

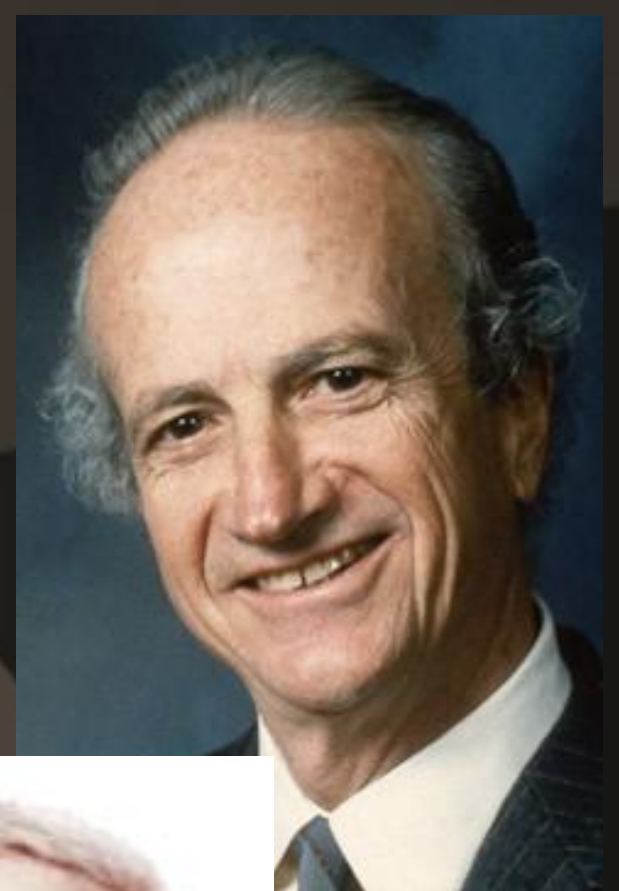
Впервые словосочетание использовал Теодор Шульц, а его последователь - Гэри Беккер развил эту идею, обосновав эффективность вложений в человеческий капитал и сформулировав экономический подход к человеческому поведению.



CAPITAL INVESTMENT

Понятие человеческого капитала появилось в публикациях второй половины XX века в работах американских ученых–экономистов Теодора Шульца и Гэри Беккера (1992 г.). Вложил существенный вклад в создание теории человеческого капитала и выходец из России Саймон (Семен) Кузнец, получивший Нобелевскую премию по экономике в 1971 г.

Основоположники теории человеческого капитала дали его узкое определение, которое со временем расширялось и продолжает расширяться, включая все новые составляющие человеческого капитала. В результате человеческий капитал превратился в сложный интенсивный фактор развития современной экономики — экономики знаний.



Инвестирование в человеческий капитал предполагает преследование для инвестора каких-то выгод как для себя непосредственно, так и для третьих лиц. Так, для работника – это повышение уровня доходов, удовлетворение от работы, улучшение условий труда, рост самоуважения, улучшение качества жизни. Для работодателя – это повышение производительности, сокращение потерь рабочего времени и рост эффективности производства, что в конечном итоге способствует повышению конкурентоспособности фирмы. Для государства – это повышение благосостояния граждан, рост валового дохода, повышение экономической активности граждан



Осуществление инвестиций –

очень важный процесс в воспроизводстве человеческого капитала, в котором он выступает либо объектом, либо субъектом, либо результатом воздействия. Таким образом, инвестиции лишь создают основу для производства человеческого капитала в системе образования, повышения квалификации и т. д. Их содержание – не просто вложение средств, а еще и реальная, осознанная и целенаправленная деятельность инвестора.



Структура вложений в человеческий капитал

включает в себя
следующие виды
инвестиций :

- *образование, подготовка на производстве;*
- *здравоохранение;*
- *мотивация;*
- *поиск информации и миграция;*
- *фундаментальные научные разработки;*
- *экология и здоровый образ жизни;*
- *культура и досуг.*



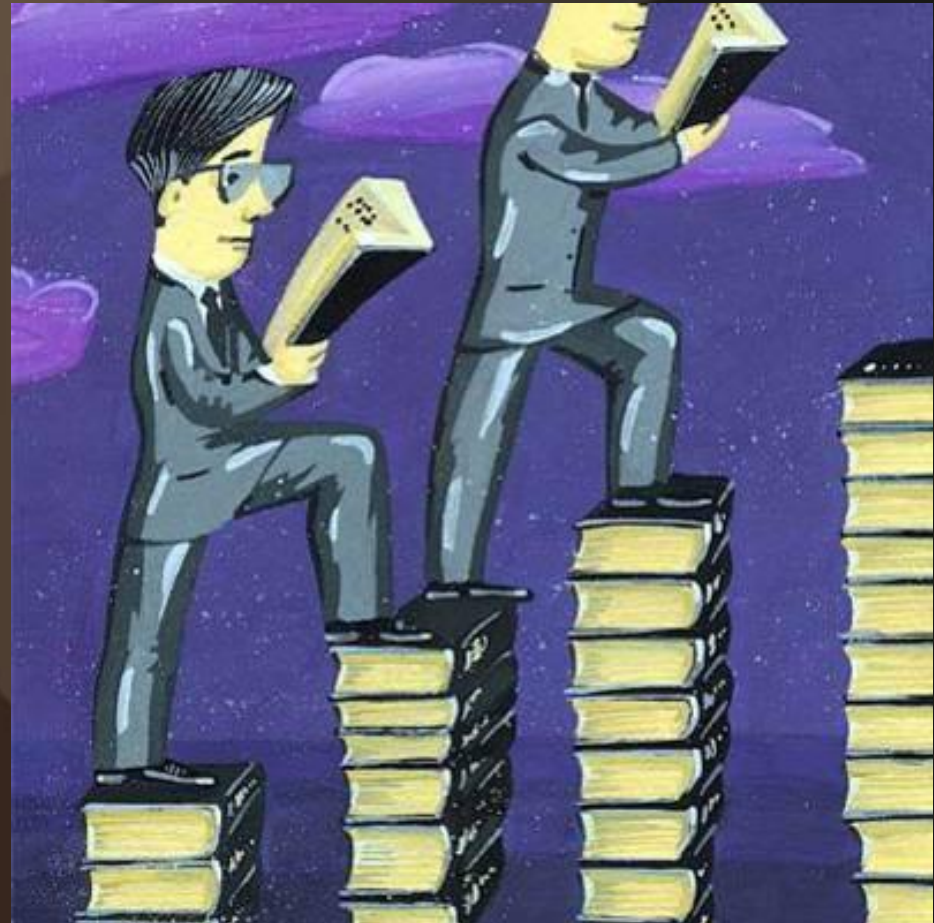
Наиболее обобщенным подходом к определению составляющих человеческого капитала является:

- Биологический человеческий

капитал состоит из двух частей: одна часть является наследственной, другая – приобретенной. В течение всей жизни индивидуума происходит износ этого капитала, все более и более ускоряющийся с возрастом (смерть необходимо понимать как полное обесценение фонда здоровья). Реализация вложений, связанных с охраной здоровья, способна лишь к строго ограниченному развитию биологического капитала работника. Ее главное предназначение – увеличивать период активной жизнедеятельности индивида.

- Культурный капитал – это языковая

и культурная компетенция человека, богатство в форме знания или идей, которые легитимируют статусы и власть, поддерживают установленный социальный порядок, существующую в обществе иерархию.



- *Понимание и выбор человеческого капитала в качестве главного фактора развития буквально диктует системный и комплексный подход при разработке концепции или стратегии развития и увязки с ними всех других частных стратегий и программ. Диктат этот следует из сущности национального человеческого капитала как многокомпонентного фактора развития. Причем этот диктат особо выделяет условия жизни, работы и качество инструментария специалистов, определяющих креативность и созидательную энергию страны. Ядром человеческого капитала, конечно, был и остается человек, но теперь — человек образованный и инициативный, обладающий высоким*



Для эффективного функционирования человеческого капитала необходимо конкурентоспособное качество жизни, включая безопасность, экологию и жилищные условия, причем на уровне развитых стран мира. Иначе лучшие специалисты уезжают туда, где им удобнее жить и комфортнее и безопаснее работать.



- 1. В США стоимость человеческого капитала в конце 2008 года составляла \$ 95 трлн. или 77% национального богатства, 26% мирового итога стоимости человеческого капитала.
- 2. Стоимость мирового человеческого капитала составила \$ 365 трлн. или 66% мирового богатства, 384% к уровню США.
- 3. Для Китая эти показатели составляют: \$ 25 трлн., 77% от всего национального богатства, 7% мирового итога человеческого капитала и 26% к уровню США.
- 4. Для Бразилии соответственно: \$ 9 трлн.; 74% от всего национального богатства, 2% мирового итога человеческого капитала и 9% к уровню США.
- 5. Для Индии: \$ 7 трлн.; 58% от всего национального богатства, 2% мирового итога человеческого капитала; 7% к уровню США.
- 6. На долю стран «семерки» и ЕЭС на расчетный период приходилось 59% мирового человеческого капитала, что составляет 78% от их национального богатства.
- 7. Человеческий капитал в большинстве стран превышал половину

* - Использовались оценки составляющих человеческого капитала по накопленному национальному богатству (исключение – страны ОПЕК). *
затратам государства, семей, предпринимателей и разных фондов.

Положительный человеческий капитал *определяются как накопленный человеческий капитал, обеспечивающий полезную отдачу от инвестиций в него в процессы развития и роста. В частности, от инвестиций в повышение и поддержание качества жизни населения, в рост инновационного потенциала и институционального потенциала. В развитие системы образования, рост знаний, развитие науки, улучшение здоровья населения. В повышение качества и доступности информации.*



Отрицательный человеческий капитал

— это часть накопленного человеческого капитала, не дающая какой-либо полезной отдачи от инвестиций в него для общества, экономики и препятствующая росту качества жизни населения, развитию общества и личности. Не каждая инвестиция в воспитание и образование полезна и увеличивает человеческий капитал. Неисправимый преступник, наемный киллер — это потерянные для общества и семьи инвестиции в них. Значительный вклад в накопленный отрицательный человеческий капитал вносят также коррупционеры, наркоманы, чрезмерные любители спиртного.



Неэффективные инвестиции в человеческий капитал

— вложения средств в неэффективные проекты или семейные затраты по повышению качества составляющих человеческого капитала, связанные с коррупцией, непрофессионализмом.

- Неэффективные инвестиции, в частности, это:
 - *– инвестиции в неспособных к обучению и восприятию современных знаний индивидов, которые дают нулевой или незначительный результат;*
 - *– инвестиции в неэффективный и коррумпированный образовательный процесс;*
 - *– инвестиции в систему знаний, которые сформированы вокруг ложного ядра;*
 - *– инвестиции в ложные или низкоэффективные инновации, научно-исследовательские и опытно-конструкторские работы, проекты*



Существуют различные методические подходы к расчетам стоимости ЧК.

- 1. Дж. Кендрик предложил затратный метод расчета стоимости человеческого капитала — на основе статистических данных рассчитывать накопление инвестиций в человека. Эта методика оказалась удобной для США, где имеются обширные и достоверные статистические данные.
- 2. В работе Дж. Минсера выполнена оценка вклада образования и длительности трудовой деятельности в человеческий капитал. На базе статистики США 1980–х годов Минсер получил зависимости эффективности человеческого капитала от числа лет общего образования, профессиональной подготовки и возраста работника.
- 3. К.Б. Маллиган и Х.С. Мартин предложили методику оценки запаса совокупного человеческого капитала с помощью системы индикаторов.

Таким образом, человеческий капитал является важнейшим ресурсом развития новой экономики и имеет определяющее значение для обеспечения национальной конкурентоспособности. Разработка программы развития человеческого капитала как основного фактора инновационной экономики - требование сегодняшнего дня. Чем больше информационных, образовательных, интеллектуальных возможностей будет иметь каждый член общества, тем выше будет интеллектуальный ресурс государства, тем сильнее будут позиции экономики России в мире.



*СПАСИБО ЗА
ВНИМАНИЕ!*

