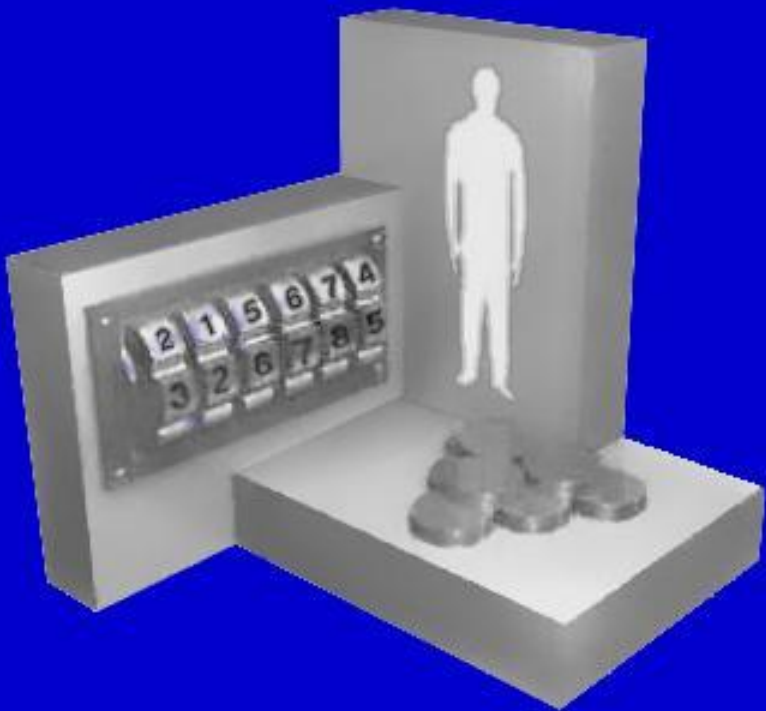




**ФЕДЕРАЛЬНАЯ СЛУЖБА
ПО НАДЗОРУ В СФЕРЕ ЗАЩИТЫ ПРАВ ПОТРЕБИТЕЛЕЙ
И БЛАГОПОЛУЧИЯ ЧЕЛОВЕКА**



Структура РОСПОТРЕБНАДЗОРА

*Кафедра общественного здоровья
и здравоохранения имени Н.А.
Семашко*

Санитарно-эпидемиологическое благополучие

- населения — состояние здоровья населения и состояние среды обитания человека, при котором отсутствует вредное воздействие факторов среды обитания на человека и обеспечены благоприятные условия его жизнедеятельности (ФЗ № 52 от 30.03.1999 г., редакция от 19.07.2011 г., с изменениями от 07.12.2011 г., «О санитарно-эпидемиологическом благополучии населения»).

Санитарно-эпидемиологическое благополучие обеспечивают

- профилактика заболеваний в соответствии с санитарно-эпидемиологической обстановкой и прогнозом ее изменения;
- выполнение санитарно-противоэпидемических (профилактических) мероприятий и обязательное соблюдение гражданами, индивидуальными предпринимателями и юридическими лицами санитарных требований;
- государственное санитарно-эпидемиологическое нормирование;
- федеральный государственный санитарно-эпидемиологический надзор;
- обязательное подтверждение соответствия продукции санитарно-эпидемиологическим требованиям в порядке, установленном законодательством РФ о техническом регулировании;
- лицензирование видов деятельности, представляющих потенциальную опасность для человека;

Санитарно-эпидемиологическое благополучие обеспечивают

- государственная регистрация потенциально опасных для человека веществ, а также впервые ввозимых на территорию РФ отдельных видов продукции;
- проведение социально-гигиенического мониторинга;
- научные исследования в области обеспечения санитарно-эпидемиологического благополучия;
- формирование и ведение открытых и общедоступных федеральных информационных ресурсов;
- меры по гигиеническому воспитанию и обучению населения и пропаганде здорового образа жизни;
- меры по привлечению к ответственности за нарушение законодательства РФ.



О Федеральной службе

Федеральная служба по надзору в сфере защиты прав потребителей и благополучия человека образована в соответствии с Указом Президента Российской Федерации от 9 марта 2004 г. № 314 <О системе и структуре федеральных органов исполнительной власти>.

Федеральная служба является уполномоченным федеральным органом исполнительной власти, осуществляющим функции по контролю и надзору в сфере обеспечения санитарно-эпидемиологического благополучия населения Российской Федерации, защиты прав потребителей на потребительском рынке.



Правовые основы деятельности службы

- Федеральный закон от 30 марта 1999 г. № 52-ФЗ «О санитарно-эпидемиологическом благополучии населения».
- Закон РФ от 7 февраля 1992 г. № 2300-1 «О защите прав потребителей».
- Федеральный закон от 26.12.2008 г. № 294 «О защите прав юридических лиц и индивидуальных предпринимателей при осуществлении государственного контроля (надзора) и муниципального контроля».



Правовые основы деятельности службы

- Федеральный закон от 27 декабря 2002 г. № 184-ФЗ «О техническом регулировании».
- Федеральный закон от 08.08.2001 г. № 128-ФЗ «О лицензировании отдельных видов деятельности».
- Положение о Федеральной службе по надзору в сфере защиты прав потребителей и благополучия человека, утвержденное
- Постановлением Правительства РФ от 30 июня 2004 г. № 322.
- Приказ Роспотребнадзора от 28.02.2005 г. № 215 «О полномочиях руководителей территориальных управлений Федеральной службы по надзору в сфере защиты прав потребителей и благополучия человека».



О Федеральной службе

- Федеральная служба по надзору в сфере защиты прав потребителей и благополучия человека осуществляет свою деятельность непосредственно и через свои территориальные органы во взаимодействии с другими федеральными органами исполнительной власти, органами исполнительной власти субъектов Российской Федерации, органами местного самоуправления, общественными объединениями и иными организациями.
- Руководство деятельностью Федеральной службы по надзору в сфере защиты прав потребителей и благополучия человека осуществляет Правительство Российской Федерации.



Структура Роспотребнадзора

Госсанэпиднадзор осуществляют органы и учреждения, представляющие собой единую федеральную централизованную систему





Структура Роспотребнадзора

- Органы и учреждения службы действуют на основе подчинения вышестоящим органам и главному государственному врачу РФ. Роспотребнадзор в районах и городах подчиняются Роспотребнадзору в субъектах РФ, а зональные центры на водном и воздушном транспорте подчиняются соответствующим региональным специализированным центрам в субъектах страны. Дезинфекционные центры подчиняются соответствующим ФГУЗ. Противочумному центру подчиняются подведомственные противочумные станции.
- Организацию деятельности службы осуществляет Главный санитарный врач РФ, главные государственные санитарные врачи субъектов РФ, городов, районов, на транспорте, а также главными государственными врачами соответствующих министерств и ведомств.



Структура Роспотребнадзора

- 1-й уровень: *районный (местный)*;
- 2-й уровень: *областной (региональный)*;
- 3-й уровень: *федеральный*.



Уровень 1

К учреждениям Федеральной службе по надзору в сфере защиты прав потребителей и благополучия человека **первого местного уровня** относятся:

- - отделы и отделения Роспотребнадзора в сельских районах;
- - межрайонные, в городских районах и межрайонные отделы в городах;
- - территориальные управления на транспорте.



Уровень 1

Функцией учреждений первого уровня является осуществление государственного санитарно – эпидемиологического надзора на территории своей деятельности.

В структуре учреждений Роспотребнадзора в населенных пунктах с населением *до 60 тыс.* определены:

- отделение госсанэпиднадзора;
- отделение лабораторного контроля.

В населенных пунктах *более 60 тыс. человек:*

- отдел социально – гигиенического мониторинга;
- отдел госсанэпиднадзора с отделениями эпидемиологическим; гигиены питания, гигиены труда; гигиены детей и подростков; коммунальной гигиены; санитарно – карантинное отделение.
- отдел лабораторного контроля с отделениями санитарно – химическим и микробиологическим.



Уровень 2

- К учреждениям Федеральной службе по надзору в сфере защиты прав потребителей и благополучия человека **второго регионального уровня** относятся:
 - - Федеральный орган Роспотребнадзора;
 - - центры Роспотребнадзора, находящиеся в субъектах РФ, в городах Москве, Санкт – Петербурге;
 - - территориальные управления на транспорте в регионах.
- В их **задачу** входят:
 - - организация системы учреждений госсанэпидслужбы на территории своей деятельности;
 - - обеспечение госсанэпиднадзора, более высокого порядка, чем первый;
 - - контроль за эффективностью и качеством работы подчиненных учреждений.



Уровень 3

- На **третьем федеральном уровне** - осуществляется руководство Федеральной службой по надзору в сфере защиты прав потребителей и благополучия человека.
- На федеральном уровне подсистема Роспотребнадзора включает в себя все учреждения прямого подчинения Роспотребнадзору, при этом координирующую функцию выполняет орган управления через территориальные управления Роспотребнадзора.
- На федеральном уровне Роспотребнадзор возглавляет главный государственный санитарный врач Российской Анна Юрьевна Попова.

Правовая основа осуществления федерального государственного надзора в области защиты прав потребителей
федеральный государственный контроль (надзор) - деятельность федеральных органов исполнительной власти, уполномоченных на осуществление государственного контроля (надзора) на всей территории Российской Федерации.

Порядок организации и осуществления федерального государственного контроля (надзора) в соответствующей сфере деятельности устанавливается Президентом Российской Федерации или Правительством Российской Федерации в случае, если указанный порядок не установлен федеральным законом.

(п.2 ст. 2 Федерального закона от 26 декабря 2008 г. № 294-ФЗ «О защите прав юридических лиц и индивидуальных предпринимателей при осуществлении государственного контроля (надзора) и муниципального контроля» в редакции Федерального закона от 18 июля 2011 г. № 242-ФЗ «О внесении изменений в отдельные законодательные акты Российской Федерации по вопросам осуществления государственного контроля (надзора) и муниципального контроля»)





Главный санитарный врач РФ



АННА ЮРЬЕВНА ПОПОВА

Занимала пост зам. руководителя Роспотребнадзора с 23 декабря 2011 года. Имеет высшее медицинское образование по специальности медико-профилактическое дело. Работала главным врачом Центра Госсанэпиднадзора в городе Серпухове, Серпуховском районе и городе Пущино, врачом-эпидемиологом, заведующей эпидемиологическим отделом Буденновской санитарно-эпидемиологической станции ; была заместителем руководителя управления Роспотребнадзора по Московской области; начальником управления кадров, последипломного образования и гигиенического воспитания населения Роспотребнадзора»."

Функции Роспотребнадзора

- **государственный санитарно-эпидемиологический надзор;**
- **деятельность по предупреждению, обнаружению и пресечению нарушений законодательства РФ;**
- **санитарно-карантинный контроль (надзор) в пунктах пропуска через государственную границу РФ;**
- **государственный контроль и надзор за соблюдением законов и иных нормативных правовых актов РФ, регулирующих отношения в области защиты прав потребителей;**
- **лицензирование деятельности, связанной с использованием возбудителей инфекционных заболеваний и источников ионизирующего излучения;**
- **деятельность по государственной регистрации;**
- **организацию и проведение мероприятий по установлению и устранению причинно-следственных связей, обусловленных воздействием неблагоприятных факторов среды обитания человека;**
- **организацию и проведение мероприятий по санитарной охране территории РФ;**

Функции Роспотребнадзора

- подготовку и выдачу санитарно-эпидемиологических заключений по вопросам осуществления надзора в пределах своей компетенции на основании результатов санитарно-эпидемиологических экспертиз, анализов, исследований, обследований, испытаний и токсикологических, гигиенических и иных оценок;
- организацию и проведение социально-гигиенического мониторинга;
- рассмотрение обращений и запросов органов государственной власти, органов местного самоуправления, юридических лиц,
- индивидуальных предпринимателей и граждан в сроки, установленные законодательством РФ.

Виды проверок

- В целях проведения проверок должностные лица Роспотребнадзора вступают во взаимодействие с руководителем проверяемого учреждения или его уполномоченным представителем.
- **Плановая проверка** проводится на основании утвержденного руководителем территориального органа Роспотребнадзора ежегодного плана.
- **Внеплановая проверка** проводится по факту получения Роспотребнадзором или его территориальным органом основания для ее проведения.
- **Документарная проверка** включает рассмотрение документов юридического лица или индивидуального предпринимателя в целях принятия решения о необходимости организации и проведения выездной проверки.

Виды проверок

- ***Выездная проверка*** включает:
- вручение лицу, подлежащему проверке, копии распоряжения о проведении проверки, а также ознакомление его с иной информацией о проверке, представление которой обязательно;
- обследование объектов, подлежащих проверке;
- отбор образцов (проб) продукции, объектов окружающей среды и производственной среды для проведения экспертиз, исследований, испытаний, измерений;
- организацию и обеспечение экспертиз и расследований, направленных на установление причинно-следственной связи выявленного нарушения обязательных требований с фактами причинения вреда.

Федеральные бюджетные учреждения здравоохранения, центры гигиены и эпидемиологии

- **ЦГиЭ** участвует в предоставлении федеральными органами исполнительной власти государственных услуг в соответствии с утвержденным постановлением Правительства РФ перечнем. ЦГиЭ осуществляет свою деятельность на основании Устава и Положения о ЦГиЭ.

Структура ЦГиЭ

- Центр гигиены и эпидемиологии
- Испытательный лабораторный комплекс
- Подразделения оперативной деятельности
- Подразделения по обеспечению деятельности ЦГиЭ
- Лабораторный комплекс с функциями испытательного лабораторного комплекса
- Отделы гигиенического и эпидемиологического профиля
- Бухгалтерия, экономический отдел, отдел кадров, отдел хозяйственного обеспечения и др.

Основные направления деятельности ЦГиЭ.

- Выявление и установление причин и условий возникновения и распространения инфекционных, паразитарных и профессиональных заболеваний, связанных с воздействием неблагоприятных факторов среды обитания человека, путем проведения специальных санитарно-эпидемиологических исследований.
- Установление причинно-следственных связей между состоянием здоровья и средой обитания человека.
- Проведение мероприятий, направленных на предупреждение, выявление и ликвидацию последствий чрезвычайных ситуаций.
- Проведение мероприятий, направленных на выявление и устранение влияния вредных и опасных факторов среды обитания на здоровье человека.
- Аттестация работников, деятельность которых связана с производством, хранением, транспортировкой и реализацией пищевых продуктов и питьевой воды, воспитанием и обучением детей, коммунальным и бытовым обслуживанием населения.

Основные направления деятельности ЦГиЭ

- Лабораторные исследования и испытания; санитарно-эпидемиологические экспертизы, расследования, обследования, а также токсикологические, гигиенические и иные оценки.
- Социально-гигиенический мониторинг.
- Учет случаев инфекционных и паразитарных заболеваний и сверка инфекционной и паразитарной заболеваемости с лечебно-профилактическими учреждениями, подготовка государственной статистической отчетности, ведение реестров инфекционных и паразитарных болезней, прием и обработка сведений о контингентах детей, подростков и взрослых, привитых против инфекционных заболеваний.

ПРОИЗВОДСТВЕННЫЙ КОНТРОЛЬ

Цели производственного контроля:

- обеспечение безопасности и (или) безвредности для человека и среды обитания объектов производственного контроля;
- предупреждение возникновения инфекционных и неинфекционных заболеваний.

Задачи производственного контроля:

- обеспечение соблюдения санитарных правил и технических регламентов;
- предотвращение санитарных правонарушений;
- контроль за качеством и безопасностью сырья и продукции.

Методы производственного контроля

- **визуальный;**
- **документальный;**
- **лабораторный;**
- **аттестация персонала;**
- **анализ результатов производственного контроля**

В отчете должны быть отражены

- работа с кадрами по обучению;
- заключение договоров на проведение профилактических работ,
- лабораторных исследований, медицинских осмотров персонала и др.;
- результаты устранения выявленных в ходе контроля нарушений;
- состояние заболеваемости работников, наличие внутрибольничных инфекций;
- охват работников медосмотрами, профилактическими прививками;
- результаты лабораторных исследований;
- оценка эффективности производственного контроля.

Формы лабораторно-инструментального контроля

- экспресс-методы;
- повседневный систематический контроль параметров микроклимата в помещениях;
- контроль температуры внутри технологического оборудования;
- исследования, проводимые по договорам;
- исследования, проводимые после ремонтных работ, контрольные исследования после профилактических мероприятий.

Нормативная база

- Порядок и особенности производственного контроля в медицинских учреждениях регламентированы СанПиН 2.1.3.2630-10
- «Санитарно-эпидемиологические требования к организациям, осуществляющим медицинскую деятельность», «Профилактика легионеллеза», «Санитарные правила по эндоскопии» и др.



Система САНЭПИД

Обеспечение эффективного управления деятельностью госсанэпидслужбы находится в тесной зависимости от четко организованной, постоянно действующей и развивающейся системы информационного обеспечения – многоуровневая сеть **«Автоматизированная информационная система САНЭПИД»**, которая создана и успешно функционирует с целью:

- - сбора, обработки, анализа информации о состоянии здоровья населения и среды его обитания;
- - прогнозирования и моделирования ситуаций, связанных с изменением в показателях здоровья в зависимости от изменения факторов среды обитания;
- - сбора, обработки, анализа информации о деятельности учреждений службы.



- На третьем и втором уровне управления созданы информационно – аналитические центры, а на первом уровне абонентские пункты. В первую очередь с помощью этих структур обеспечена автоматизация учета и введения данных, включенных в систему федерального статистического наблюдения, осуществляемая с помощью специальных прикладных программ.



**Спасибо за
внимание!**

.