



Тема 3.4.4. ТРЕБОВАНИЯ ПРАВИЛ ПОЖАРНОЙ БЕЗОПАСНОСТИ ПРИ ЭКСПЛУАТАЦИИ УЧРЕЖДЕНИЙ ЗДРАВООХРАНЕНИЯ.

Автор:

Зинкевич Геннадий
Николаевич





РАССМАТРИВАЕМЫЕ ВОПРОСЫ

1. Пожарная опасность учреждений здравоохранения.
2. Особенности обеспечения пожарной безопасности учреждений здравоохранения.





РЕКОМЕНДУЕМАЯ ЛИТЕРАТУРА

1. Приложение №3 Декрета Президента Республики Беларусь от 23 ноября 2017 года № 7 «О развитии предпринимательства»: Общие требования пожарной безопасности к содержанию и эксплуатации капитальных строений (зданий, сооружений), изолированных помещений и иных объектов, принадлежащих субъектам хозяйствования

<https://mchs.gov.by/zakonodatelstvo-v-sfere-deyatelnosti-mchs/npa-prezidenta-rb/>

2. Постановление Совета Министров Республики Беларусь 22 августа 2019 г. № 561 «Об утверждении специфических требований»: СПЕЦИФИЧЕСКИЕ ТРЕБОВАНИЯ по обеспечению пожарной безопасности для объектов, специально предназначенных для пребывания детей, а также объектов с одновременным пребыванием свыше 300 человек, объектов социальной сферы и здравоохранения с круглосуточным пребыванием людей

<https://mchs.gov.by/zakonodatelstvo-v-sfere-deyatelnosti-mchs/postanovleniya-pravitelstva/>





1. Пожарная опасность учреждений здравоохранения.

СОСТАВ ОСНОВНЫХ ПОМЕЩЕНИЙ

БОЛЬНИЦ

ПОЛИКЛИНИК

палатные
отделения
50-60 %

врачебные приемные и
процедурные кабинеты

аптеки

склады медикаментов и белья

физиотерапевтические отделения

архивы рентген пленки и медицинских (амбулаторных) карт

пищеблоки и приемные отделения

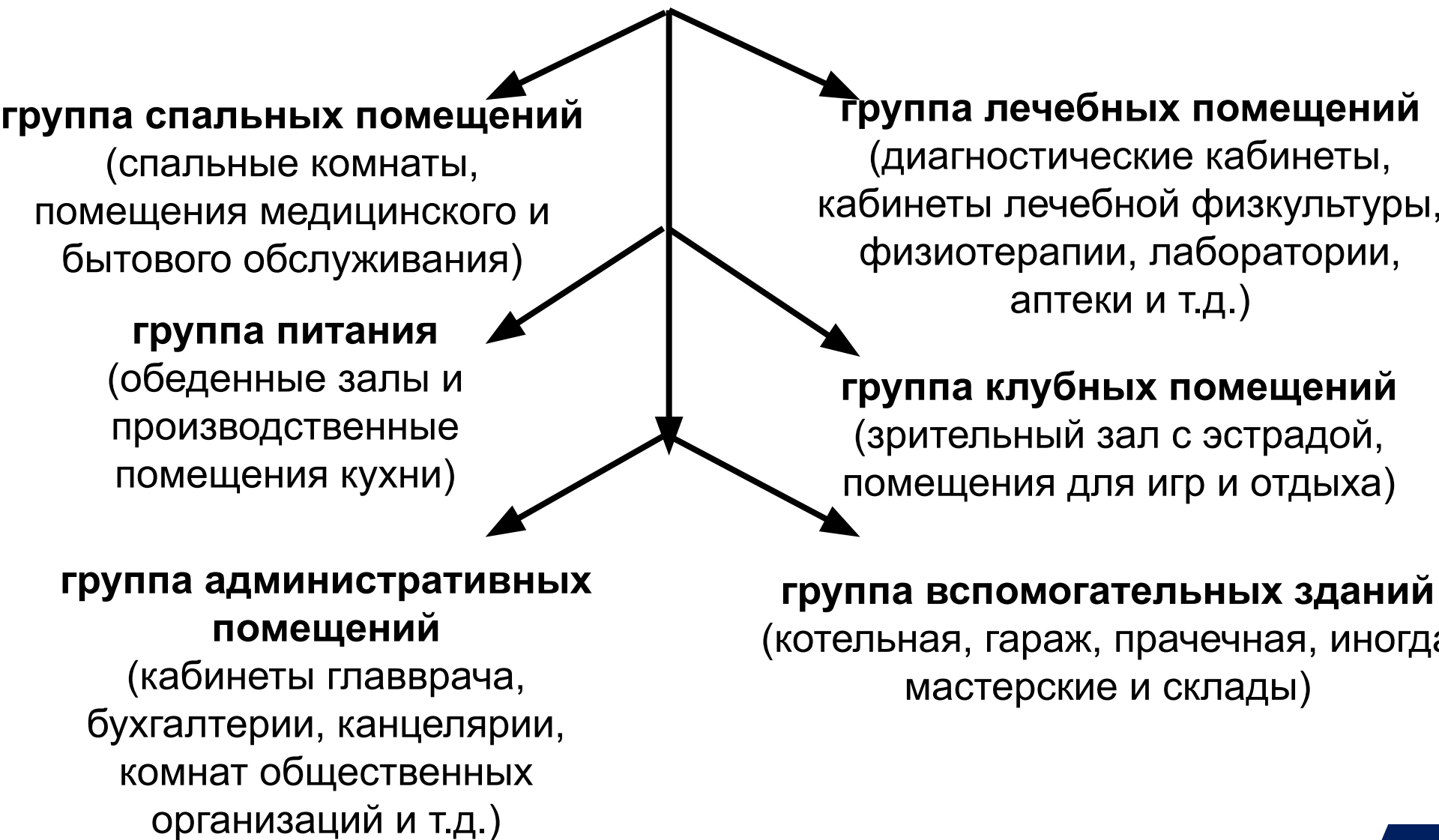
технического и хозяйственного назначения





1. Пожарная опасность учреждений здравоохранения.

СОСТАВ ОСНОВНЫХ ПОМЕЩЕНИЙ (ЗДАНИЙ) САНАТОРИЯ





1. Пожарная опасность учреждений здравоохранения.

Пожарная опасность

ГС

сгораемые
строительные
конструкции;
отделочные тепло-
звуко- изоляционные
материалы;
медицинские архивы и
хранилища
рентгеновской пленки;
вата, бинты, белье;
лекарства и другие
лечебные средства с
использованием ЛВЖ,
ГЖ, ГГ , ТГМ в
помещениях;
предметы мебели.

ИЗ

ТП МЭ: венткамеры, насосные,
лифтовые, искры и тепло удара и
трения в помещениях с ВОЗ.

ТП ЭЭ: КЗ, перегрузка, большие
переходные сопротивления,
атмосферное и статическое
электричество, нагретые плафоны и
колбы светильников с лампами
накаливания, электросварочные
работы.

ТП ХЭ: вата, бинты, пропитанные различными мазями и
маслами, которые склонны к самовозгоранию,
медикаментов, промасленных обтирочных материалов в
технических помещениях.

ООИПГ: курение, неосторожное обращение с огнём,
нарушение ППБ при проведении огневых работ и
эксплуатации печного отопления, поджог.

ПРП

1. по ГС.
2. Взрыв.
3. Пожар розлива.
4. Вентиляция и кондиционирование.
5. Оконные и дверные проемы, порталый проем, демонстрационные окна.





1. Пожарная опасность учреждений здравоохранения.

Особенности ПО учреждений здравоохранения:

- в стационарных лечебных учреждениях имеются тяжелобольные, которые не способны самостоятельно эвакуироваться из здания при пожаре
- имеются учреждения социального обеспечения: дома-интернаты для престарелых, слепых инвалидов, детские дома-интернаты для здоровых и умственно отсталых детей, профтехучилища, техникумы и интернаты для инвалидов, в которых содержатся лица, лишенные возможности самостоятельного свободного передвижения
- в случае возникновения пожара, особенно в ночное время, большие трудности представляет эвакуация тяжелобольных, инвалидов, малолетних детей и т.п.
- в спальнях помещений находится много людей
- наличие на окнах и дверях металлических сеток и решеток
- наличие дорогостоящей специальной медицинской аппаратуры, электрооборудования, различных химических реактивов и веществ
- выделение токсичных веществ при горении фармацевтических препаратов
- наличие газовых баллонов
- в сельской местности учреждения здравоохранения могут размещаться в сгораемых зданиях





2. Особенности обеспечения пожарной безопасности учреждений здравоохранения.

Постановление МЧС Республики Беларусь от 22 мая 2018 г. №36 «Об утверждении Инструкции о порядке подготовки работников по вопросам пожарной безопасности и проверки их знаний в данной сфере»

Постановление МЧС Республики Беларусь от 18 мая 2018 г. №35 «Об установлении норм оснащения объектов первичными средствами пожаротушения»

Постановление МЧС Республики Беларусь от 15 мая 2018 г. №34 «Об утверждении Инструкции о порядке проверки состояния наружного и внутреннего противопожарного водоснабжения»

Постановление МЧС Республики Беларусь от 02 мая 2018 г. №30 «Об утверждении программ пожарно-технического минимума»

Постановление МЧС Республики Беларусь от 02 мая 2018 г. №29 «Об оформлении наряда-допуска на проведение огневых работ на временных местах»

Постановление МЧС Республики Беларусь 28 апреля 2018 г. №28 «Об установлении требований к содержанию общеобъектовой инструкции по пожарной безопасности»

Постановление МЧС Республики Беларусь от 26 апреля 2018 г. №24 «Об утверждении Инструкции о порядке хранения веществ и материалов»

Постановление МЧС Республики Беларусь от 20 апреля 2018 г. №21 «Об



2. Особенности обеспечения пожарной безопасности учреждений здравоохранения.

СМОТРИТЕ:

ЛЕКЦИЯ 2.1.2: Организационно-технические мероприятия по обеспечению пожарной безопасности объектов

ЛЕКЦИЯ 2.3.2: Обеспечение пожарной безопасности общественных зданий и сооружений





2. Особенности обеспечения пожарной безопасности учреждений здравоохранения.

47. Для размещения тяжелобольных и лиц, лишенных возможности самостоятельно свободно передвигаться, должны использоваться кровати, позволяющие перевозить (эвакуировать) их при пожаре. При отсутствии таких кроватей для эвакуации людей при пожаре необходимо иметь носилки из расчета одни носилки на каждые пять человек. Носилки должны храниться в доступных, специально отведенных местах.

ГЛАВА 7 Требования по обеспечению безопасной эвакуации при пожаре

Декрет Президента Республики Беларусь от 23.11.2017 № 7





2. Особенности обеспечения пожарной безопасности учреждений здравоохранения.

ПОСТАНОВЛЕНИЕ СОВЕТА МИНИСТРОВ РЕСПУБЛИКИ БЕЛАРУСЬ

22 августа 2019 г. № 561

«Об утверждении специфических требований»

СПЕЦИФИЧЕСКИЕ ТРЕБОВАНИЯ

по обеспечению пожарной безопасности для объектов, специально предназначенных для пребывания детей, а также объектов с одновременным пребыванием свыше 300 человек, объектов социальной сферы и здравоохранения с круглосуточным пребыванием людей

ГЛАВА 1 ОБЩИЕ ПОЛОЖЕНИЯ

ГЛАВА 2 ТРЕБОВАНИЯ ПО ОБЕСПЕЧЕНИЮ ПОЖАРНОЙ БЕЗОПАСНОСТИ ДЛЯ ОБЪЕКТОВ, СПЕЦИАЛЬНО ПРЕДНАЗНАЧЕННЫХ ДЛЯ ПРЕБЫВАНИЯ ДЕТЕЙ, А ТАКЖЕ ОБЪЕКТОВ С ОДНОВРЕМЕННЫМ ПРЕБЫВАНИЕМ СВЫШЕ 300 ЧЕЛОВЕК, ОБЪЕКТОВ СОЦИАЛЬНОЙ СФЕРЫ И ЗДРАВООХРАНЕНИЯ С КРУГЛОСУТОЧНЫМ ПРЕБЫВАНИЕМ ЛЮДЕЙ

ГЛАВА 3 ТРЕБОВАНИЯ ПО ОБЕСПЕЧЕНИЮ ПОЖАРНОЙ БЕЗОПАСНОСТИ ДЛЯ ОБЪЕКТОВ, СПЕЦИАЛЬНО ПРЕДНАЗНАЧЕННЫХ ДЛЯ ПРЕБЫВАНИЯ ДЕТЕЙ

ГЛАВА 4 ТРЕБОВАНИЯ ПО ОБЕСПЕЧЕНИЮ ПОЖАРНОЙ БЕЗОПАСНОСТИ ДЛЯ ОБЪЕКТОВ С ОДНОВРЕМЕННЫМ ПРЕБЫВАНИЕМ СВЫШЕ 300 ЧЕЛОВЕК



2. Особенности обеспечения пожарной безопасности учреждений здравоохранения.

ГЛАВА 1 ОБЩИЕ ПОЛОЖЕНИЯ

1. Настоящими специфическими требованиями устанавливаются требования по обеспечению пожарной безопасности для объектов, специально предназначенных для пребывания детей, а также объектов с одновременным пребыванием свыше 300 человек, объектов социальной сферы и здравоохранения с круглосуточным пребыванием людей.

Настоящие специфические требования разработаны в соответствии с пунктом 2 общих требований пожарной безопасности к содержанию и эксплуатации капитальных строений (зданий, сооружений), изолированных помещений и иных объектов, принадлежащих субъектам хозяйствования, и обязательны для соблюдения юридическими лицами (руководителями, должностными лицами, работниками) и индивидуальными предпринимателями.

2. Ответственность за нарушение и (или) невыполнение настоящих специфических требований устанавливается в соответствии с законодательными актами.

ПСМ Республики Беларусь - 22 августа 2019 г. № 561 Об утв. спец. требований





2. Особенности обеспечения пожарной безопасности учреждений здравоохранения.

ГЛАВА 1 ОБЩИЕ ПОЛОЖЕНИЯ

3. Для целей настоящих специфических требований применяются термины и их определения в значениях, определенных общими требованиями пожарной безопасности к содержанию и эксплуатации капитальных строений (зданий, сооружений), изолированных помещений и иных объектов, принадлежащих субъектам хозяйствования, а также следующие термины и их определения:

объекты, специально предназначенные для пребывания детей, – здания (за исключением объектов с одновременным пребыванием свыше 300 человек, объектов социальной сферы и здравоохранения с круглосуточным пребыванием людей), которые по своему назначению предназначены для пребывания детей, в том числе круглосуточно.





2. Особенности обеспечения пожарной безопасности учреждений здравоохранения.

ГЛАВА 2 ТРЕБОВАНИЯ ПО ОБЕСПЕЧЕНИЮ ПОЖАРНОЙ БЕЗОПАСНОСТИ ДЛЯ ОБЪЕКТОВ, СПЕЦИАЛЬНО ПРЕДНАЗНАЧЕННЫХ ДЛЯ ПРЕБЫВАНИЯ ДЕТЕЙ, А ТАКЖЕ ОБЪЕКТОВ С ОДНОВРЕМЕННЫМ ПРЕБЫВАНИЕМ СВЫШЕ 300 ЧЕЛОВЕК, ОБЪЕКТОВ СОЦИАЛЬНОЙ СФЕРЫ И ЗДРАВООХРАНЕНИЯ С КРУГЛОСУТОЧНЫМ ПРЕБЫВАНИЕМ ЛЮДЕЙ

4. К объектам социальной сферы и здравоохранения с круглосуточным пребыванием людей относятся здания больниц (за исключением детских больниц), госпиталей, диспансеров, центров, в том числе научно-практических, родильных домов, хосписов, санаториев, домов (баз) отдыха, пансионатов, домов (центров) временного пребывания лиц без определенного места жительства, домов-интернатов для престарелых и инвалидов, специальных домов для ветеранов, престарелых и инвалидов, центров ресоциализации и (или) социальной адаптации.

Приложение №3 Декрет Президента Республики Беларусь от 23.11.2017 № 7





2. Особенности обеспечения пожарной безопасности учреждений здравоохранения.

п.45 При одновременном нахождении на этаже более 10 человек должны быть разработаны планы эвакуации людей при пожаре для каждого этажа здания, сооружения. План эвакуации утверждается руководителем субъекта хозяйствования по форме, определяемой МЧС, и размещается на видном месте.

При пожаре звонить
101 или 112

Приложение
к постановлению
Министерства по чрезвычайным ситуациям
Республики Беларусь
20.04.2018 № 21

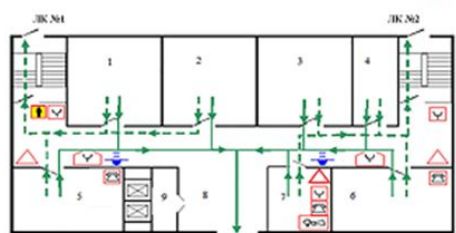
Форма
УТВЕРЖДАЮ

(должность, наименование субъекта хозяйствования)

(подпись, инициалы, фамилия)

(дата)

План эвакуации людей при пожаре __ этаж



- Условные обозначения:
- основной путь эвакуации
 - запасный путь эвакуации
 - извещатель ручной пожарной
 - кнопка ручного пуска установок системы дымоудаления
 - прибор приемно-контрольный со звуковой и световой сигнализацией
 - переносной осветитель
 - телефон
 - кран пожарный
 - «Вы находитесь здесь!»
- Экспликация помещений:
- 1 – помещение № 1
 - 2 – помещение № 2
 - 3 – помещение № 3
 - 4 – помещение № 4
 - 5 – помещение № 5
 - 6 – помещение № 6
 - 7 – помещение № 7
 - 8 – холл
 - 9 – лифтовой холл

Номера телефонов:
(Руководителя и ответственного дежурного субъекта хозяйствования)

№ п/п	Действие работников	Порядок исполнения	Исполнитель
1	Вызов пожарных аварийно-спасательных подразделений	Набрав номер «101» или «112», позвонить по телефону. Сообщить: «В здании __ Адрес: __ Горит __ Сообщил __»	Лицо, первое обнаружившее пожар
2	Оповещение о пожаре. Организация и проведение эвакуации людей из здания	Оповестить людей о пожаре, включить систему оповещения. Организовать эвакуацию людей согласно плану эвакуации	Лицо, определенное общеобъектовой инструкцией
3	Встреча пожарных аварийно-спасательных подразделений	Выйти на улицу к главному подъезду. Дождаться пожарных аварийно-спасательных подразделений. По их прибытии проинформировать руководителя тушения пожара о месте возникновения пожара, путях наиболее интенсивного его распространения, результатах эвакуации людей, опасности взрыва, обрушения, указать места расположения ближайших водосточников	Лицо, определенное общеобъектовой инструкцией
4	Тушение пожара (до прибытия пожарных аварийно-спасательных подразделений)	Открыть шкаф внутреннего пожарного крана, проложить рукавную линию, открыть вентиль пожарного крана, приступить к тушению	Члены добровольной пожарной дружины согласно обязанностям номеров боевого расчета

План составил

(должность, наименование субъекта хозяйствования)

(инициалы, фамилия)



2. Особенности обеспечения пожарной безопасности учреждений здравоохранения.

26. На объектах социальной сферы и здравоохранения с круглосуточным пребыванием людей не реже двух раз в год должны проводиться тренировочные занятия по отработке действий работников по обеспечению безопасной эвакуации людей из зданий при пожаре в соответствии с общеобъектовой инструкцией по пожарной безопасности.

По результатам проведения тренировочных занятий составляется акт произвольной формы, в котором указываются дата проведения занятий, отработанные в соответствии с общеобъектовой инструкцией по пожарной безопасности мероприятия, должностные лица, проводившие занятия, количество человек, принимавших в них участие.





2. Особенности обеспечения пожарной безопасности учреждений здравоохранения.

8. На объектах, специально предназначенных для пребывания детей, а также объектах с одновременным пребыванием свыше 300 человек (за исключением ярмарок, организуемых на открытом воздухе), объектах социальной сферы и здравоохранения с круглосуточным пребыванием людей работники, являющиеся членами добровольной пожарной дружины, и работники, задействованные в реализации плана эвакуации людей при пожаре, обеспечиваются самоспасателями.

На объектах, специально предназначенных для пребывания детей, а также объектах социальной сферы и здравоохранения с круглосуточным пребыванием людей дополнительно следует обеспечивать самоспасателями тяжелобольных и лиц, лишенных возможности самостоятельно свободно передвигаться, в количестве 100 процентов от фактически расположенных коек (кроватьей) для указанной категории людей.

Самоспасатель – средство индивидуальной защиты органов дыхания для эвакуации из опасной атмосферы, характеризующейся наличием химических и биологических факторов, уровень которых превышает установленные нормативы.

ПСМ Республики Беларусь 22 августа 2019 г. № 561 Об утв. спец. требований





2. Особенности обеспечения пожарной безопасности учреждений здравоохранения.

ГЛАВА 5 ТРЕБОВАНИЯ ПО ОБЕСПЕЧЕНИЮ ПОЖАРНОЙ БЕЗОПАСНОСТИ ДЛЯ ОБЪЕКТОВ СОЦИАЛЬНОЙ СФЕРЫ И ЗДРАВООХРАНЕНИЯ С КРУГЛОСУТОЧНЫМ ПРЕБЫВАНИЕМ ЛЮДЕЙ

21. Расстояние от барокамер, баллонов с газом до отопительных приборов и других источников тепла должно соответствовать значениям, указанным в эксплуатационной документации на них, но при этом быть не менее 1 метра.

22. В помещении барозала необходимо применять приборы и оборудование, допущенные к работе в среде с повышенным содержанием кислорода.

23. В отделениях и кабинетах физиотерапии не допускается применять для покрытия пола и изготовления занавесей процедурных кабин синтетические материалы, способные образовывать и накапливать статическое электричество.

24. На термостатах, холодильниках, сейфах, где хранятся инфицированные объекты, необходимо наносить надписи «Во время пожара не вскрывать!» и «Выносить запрещается!».

ПСМ Республики Беларусь 22 августа 2019 г. № 561 Об утв. спец. требований





2. Особенности обеспечения пожарной безопасности учреждений здравоохранения.

ГЛАВА 5 ТРЕБОВАНИЯ ПО ОБЕСПЕЧЕНИЮ ПОЖАРНОЙ БЕЗОПАСНОСТИ ДЛЯ ОБЪЕКТОВ СОЦИАЛЬНОЙ СФЕРЫ И ЗДРАВООХРАНЕНИЯ С КРУГЛОСУТОЧНЫМ ПРЕБЫВАНИЕМ ЛЮДЕЙ

25. На объектах социальной сферы и здравоохранения с круглосуточным пребыванием людей руководитель организации обязан обеспечить ежедневное представление (до 22 часов) по телефону в городской (районный) отдел по чрезвычайным ситуациям информации о количестве людей, в том числе работников организации, находящихся в текущие сутки на объекте в ночное время (с 22 до 6 часов).





РАССМАТРИВАЕМЫЕ ВОПРОСЫ

1. Пожарная опасность учреждений здравоохранения.
2. Особенности обеспечения пожарной безопасности учреждений здравоохранения.





Тема 3.4.4. ТРЕБОВАНИЯ ПРАВИЛ ПОЖАРНОЙ БЕЗОПАСНОСТИ ПРИ ЭКСПЛУАТАЦИИ УЧРЕЖДЕНИЙ ЗДРАВООХРАНЕНИЯ.

Автор:

Зинкевич Геннадий
Николаевич

