

Виды рукавов

Рука́в — деталь одежды, покрывающая всю руку или часть руки

- В одежде большинства древних народов, таких, как египтяне В одежде большинства древних народов, таких, как египтяне, персы В одежде большинства древних народов, таких, как египтяне, персы, ассирийцы В одежде большинства древних народов, таких, как египтяне, персы, ассирийцы,



Ренессанс 14 век

В эпоху Ренессанса и позднее большой популярностью пользовались рукава с прорезями, а также присборенные.



15-16 века

В XV—XVI веках рукава были одним из основных средств разнообразия гардероба: именно они, а не само платье, богато украшались и были сменными; таким образом, достигалось разнообразие с меньшими затратами на дорогую ткань. Каждой горожанке разрешалось иметь не более трёх пар рукавов. Разумеется, на представителей знати эти запреты не распространялись. Дамы дарили рукава своим возлюбленным. Во время рыцарских турниров было принято бросать рукава на арену, в знак восхищения п



17 век

*Конец 17 века-
рукава вверху узкие
с расширенным
низом и широкими
отложными
манжетами.*

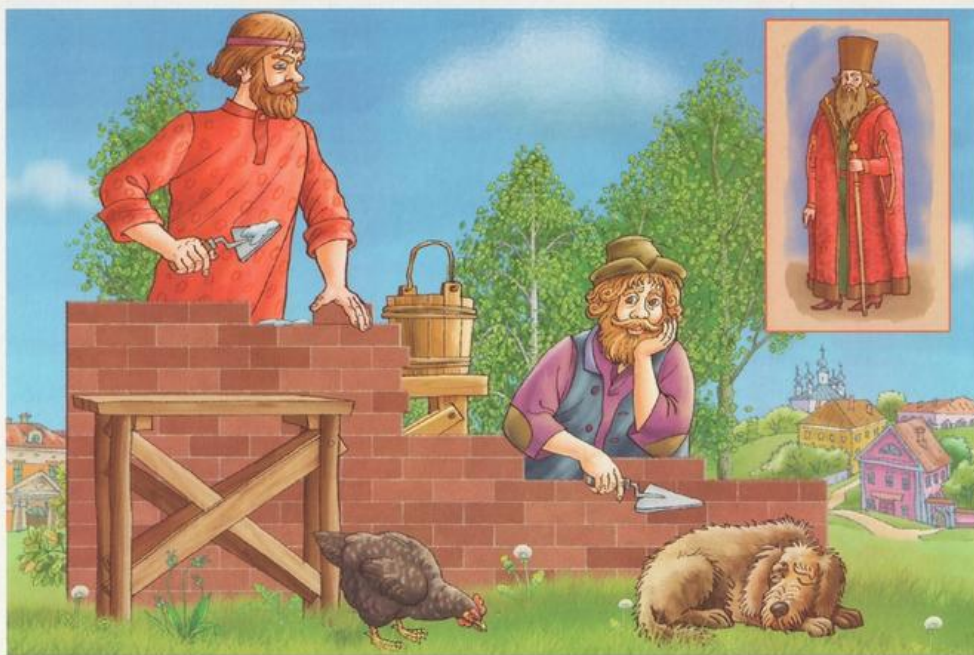


19 век

В 20-е годы 19 века рукава делаются расширенными от плеча, возникают различные варианты так называемых ветчинных рукавов. 1832г. Рукава-гиго нашиваются прямо на широкий вырез, ниспадают с плеч и сужаются только в запястье.



- На длину и форму рукава влияют не только мода, традиции или практические соображения, но и социальные факторы. В старину, у многих народов, длинные рукава считались признаком принадлежности к привилегированному классу, так как указывали на то, что их обладателю или обладательнице нет нужды заниматься физическим трудом. И наоборот — засученные рукава считались признаком принадлежности к трудящемуся люду. Даже у простых людей парадные и праздничные костюмы имели длинные, иногда даже подчёркнуто длинные рукава (намного длиннее самих рук).



ЗАСУЧИВ РУКАВА. СПУСТЯ РУКАВА

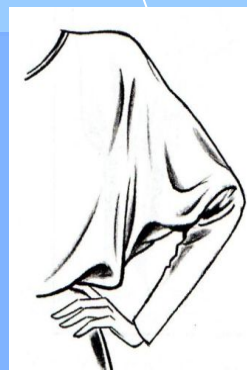


Основные виды рукавов

втачные

Втачной рукав – вид рукава, который пришивается к пройме в месте естественного перехода плеча в руку. По форме он может быть прямым, суженным или расклешенным, по степени прилегания – узким, свободным и широким, с манжетой или без.

рукава



цельнокроенные

«Летучая мышь» – цельнокроенный рукав с пониженной почти до талии линией проймы, предложенный в 70-е годы дизайнером Кензо.

Кимоно – широкий цельнокроенный рукав без манжеты.



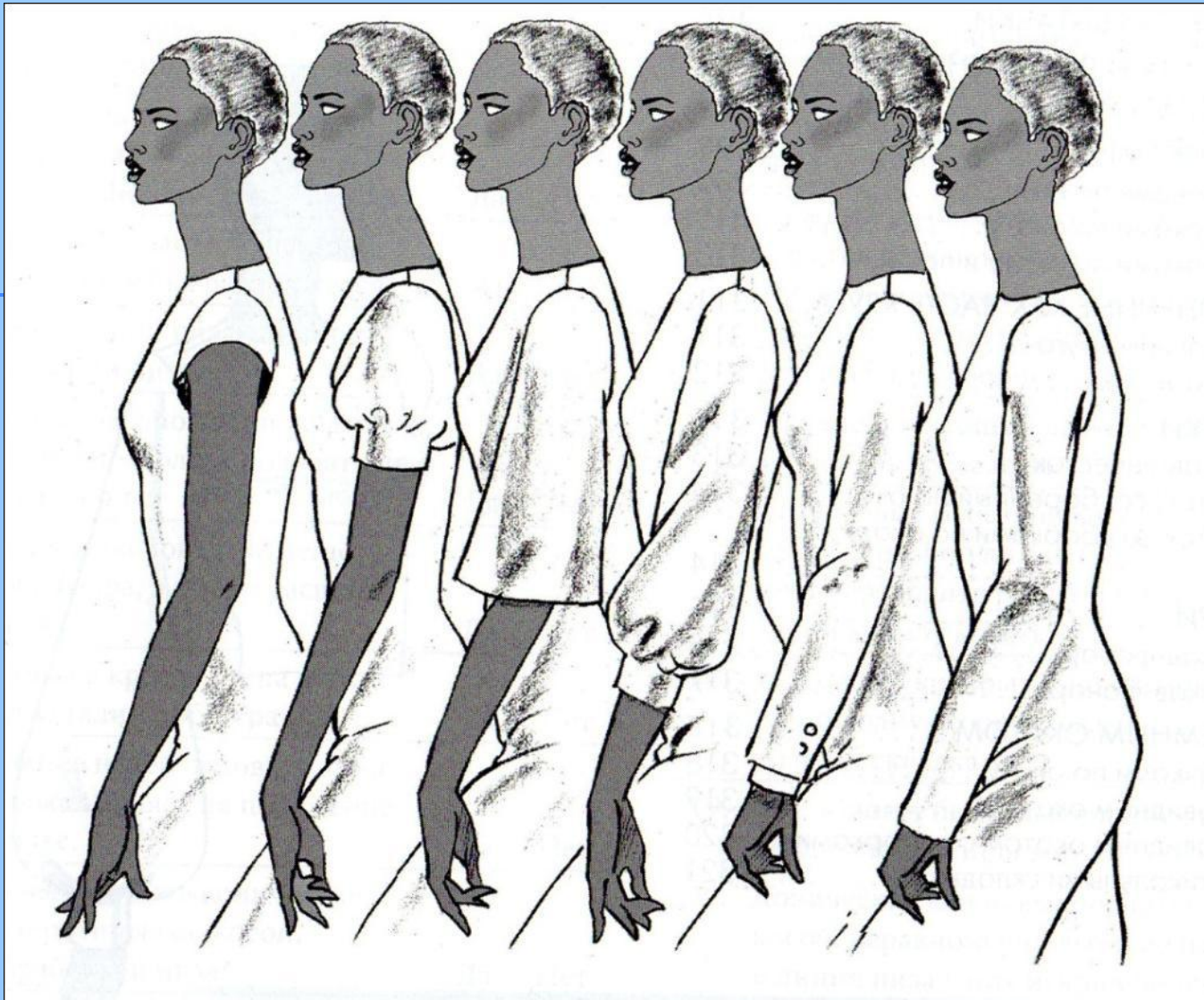
реглан

Реглан – вид рукава, который составляет с плечом одно целое и вшивается по косой линии, проходящей от подмышки к шее. Название рукава происходит от имени барона Раглана, который из-за травмы плеча носил одежду специального кроя.



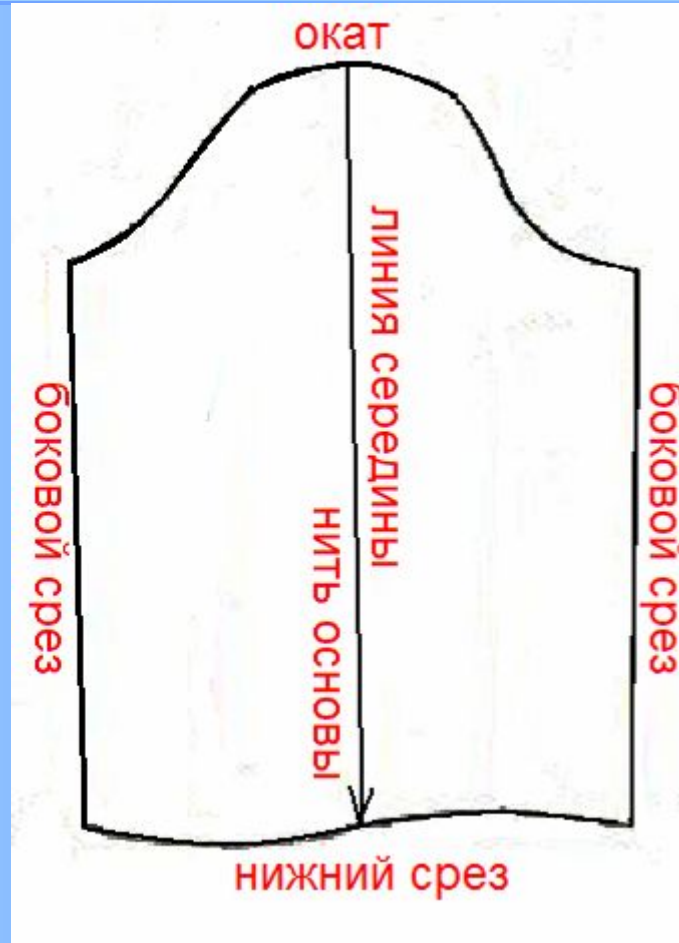
комбинированные

Представляющий собой различные сочетания элементов рукавов на базе каких-либо двух конструкций, перечисленных выше.



По длине рукава бывают короткими, длинными и укороченными.

Основные срезы втачного рукава

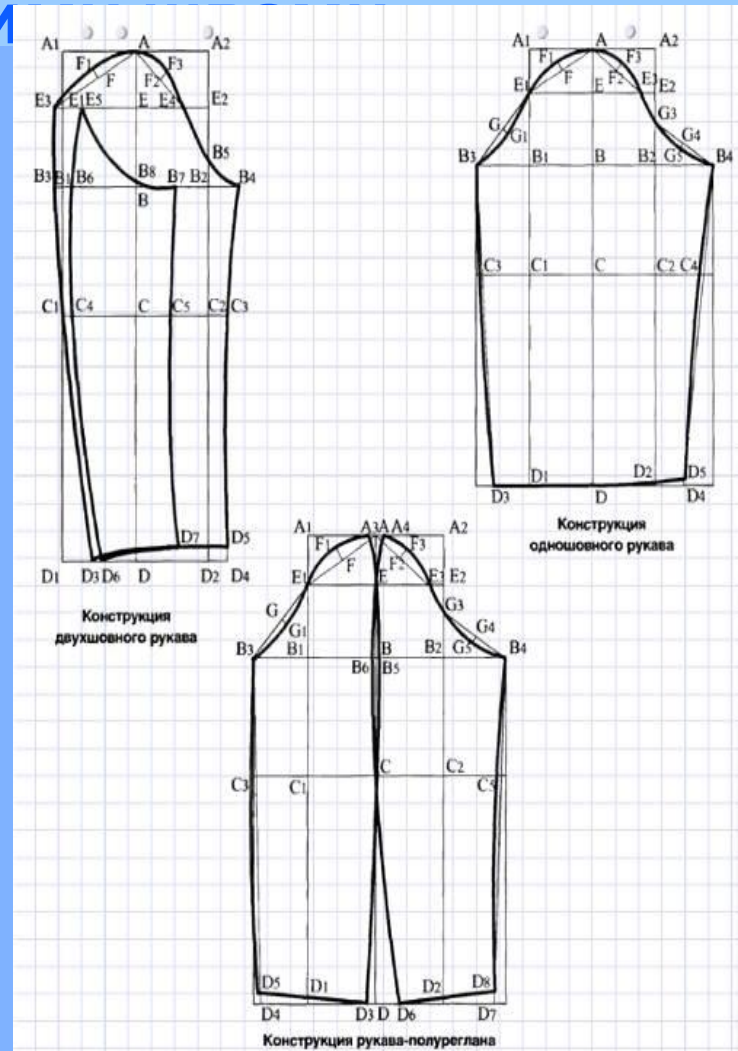
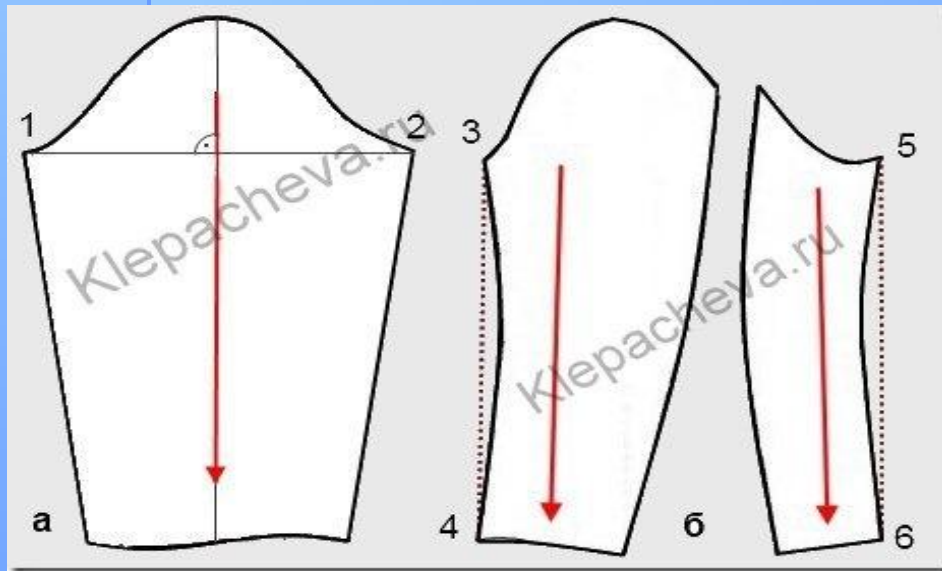


По числу швов рукава бывают:

-одношовные

-двухшовные-с передними и локтевыми швами; с верхними и нижними

-трехшовные



Втачные рукава

Рукав, пришивающийся к полочке и спинке изделия строго по линии плеча. Шов у такого рукава имеет овальную или круглую форму.

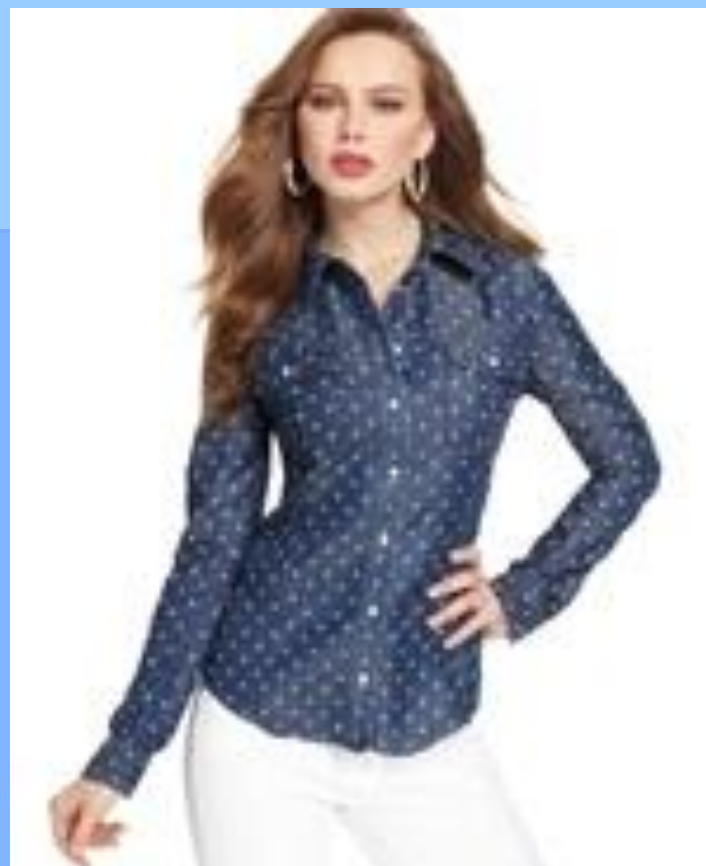
Втачной рукав – это не столько фасон рукава, сколько способ его крепления к одежде. Подобный рукав может быть любой длины и любого объема, может быть строгим или декорированным.

Изготавливается из всех типов тканей. Обычно, втачной рукав является элементом верхней одежды, футболок, бадлонов, платьев



Рубашечный рукав

Прямой достаточно свободный рукав с облегающей широкой манжетой, которая застегивается на пуговицы или запонки. Рубашечный рукав почти всегда является втачным. Рубашечный рукав, как правило, бывает длинным (до запястья), но иногда может быть длиной 3/4 или и вовсе коротким (до середины плеча). Как не сложно догадаться, такой рукав чаще всего является элементом мужских и женских рубашек и женских блузок.

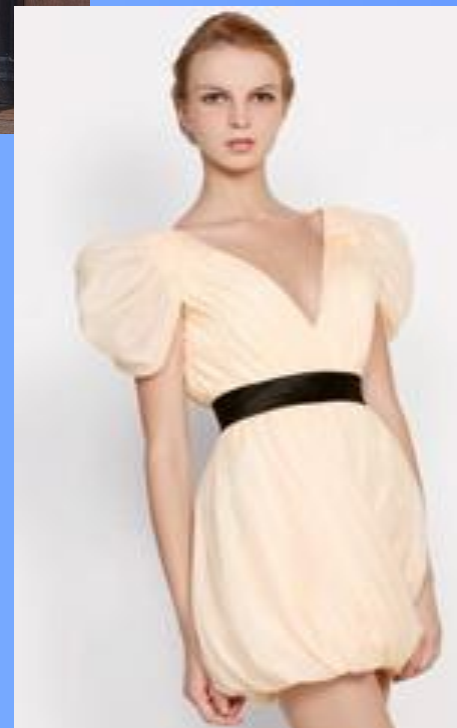


Фонарик

Короткий очень объемный рукав, заканчивающийся узкой манжетой или значительно сужающийся к концу. По форме такой рукав напоминает шар.

Такой вид рукава можно отнести к одним из самых кокетливых и романтических, особенно в их коротком исполнении. Сам рукав придает образу воздушности и дополнительного объема верхне-плечевому поясу, поэтому девушкам с довольно крупными плечами лучше не прибегать к такому крою.

А вот тем, у кого нижняя часть тела значительно объемнее верхней, такой вид рукава подойдет лучше всего! Кстати, первой его примерила экстравагантная и неординарная актриса Марлен Дитрих.



Колокол

Расклешенный свободный прямой рукав, постепенно расширяющийся от плеча к запястью. Такой рукав по форме напоминает колокол. Рукав колокол, как правило, втачной. Рукав такого типа известен с XI в., однако на сегодняшний день он не слишком популярен. Рукав колокол может быть длиной до запястья или три четверти. Обычно, он является элементом женских неофициальных блузок, пальто и жакетов. Этот рукав хорошо маскирует полные руки и отвлекает внимание от широких бедер.



Бабочка

Короткий, широкий, расклешенный от плеча рукав с волнистым краем, оставляющий подмышку открытой. Рукав-бабочка может быть втачным или цельнокроеным. Такая форма рукава пришла в европейскую моду из национального филиппинского костюма. Часто рукав-бабочка бывает многослойным, при этом каждый слой окрашен в свой яркий цвет. Рукав-бабочка используется при моделировании женских летних, коктейльных и танцевальных платьев, топов и туник.



Цельнокроенные рукава

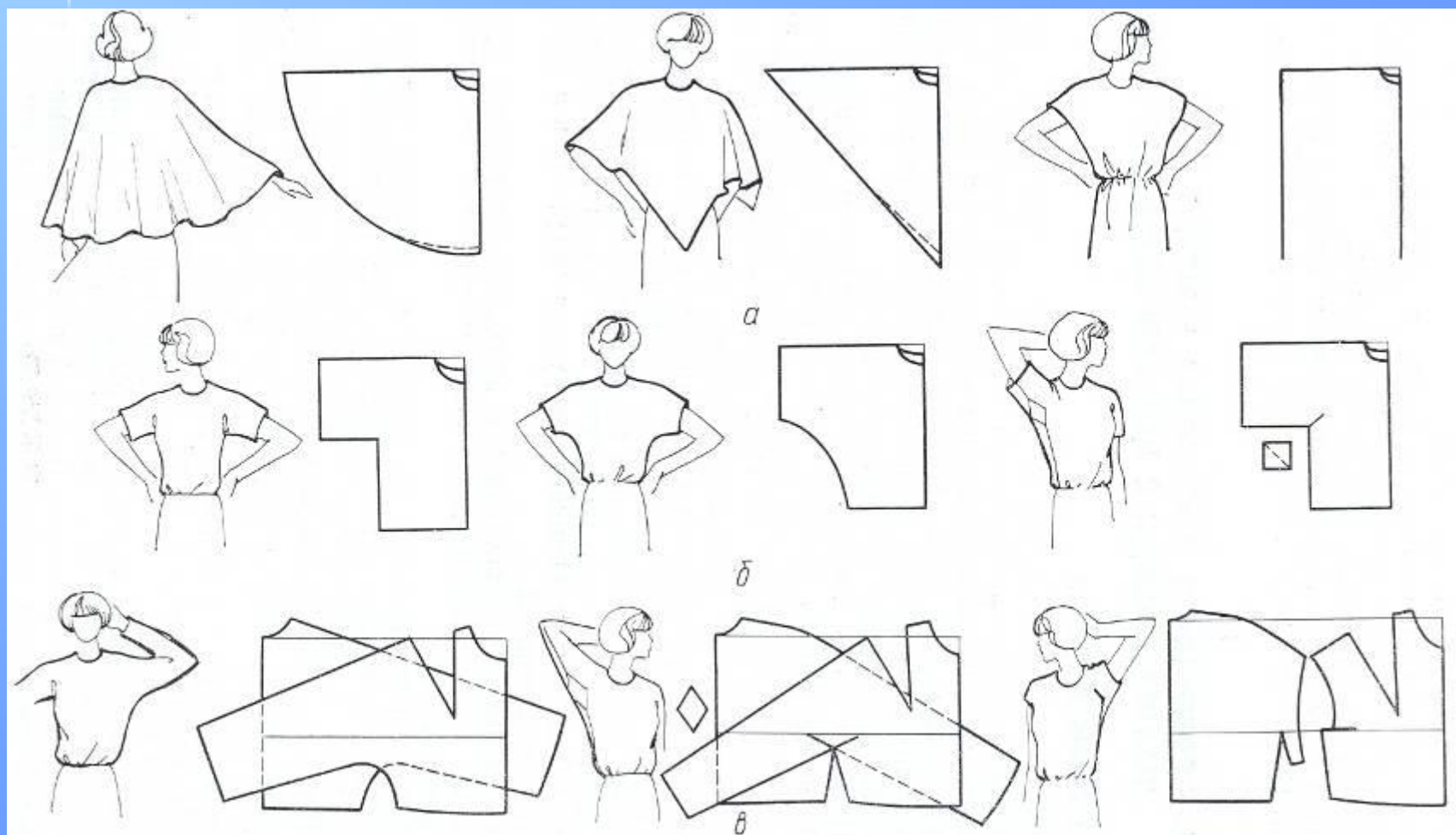


Чертёж деталей изделия с цельнокроеным рукавом



Ластовица представляет собой ромбовидный кусочек ткани, который вшивается в подмышечную область рукава, чтобы обеспечить прочность изделия, большую ширину, повысить гигиеничность, препятствовать появлению запаха.

Разновидности цельнокроеных рукавов



Кимоно

Как можно понять из названия, такой вид рукава пришел к нам из Японии, где народной одеждой является кимоно с его специфическим кроем. Сам рукав представляет собой свободный, расходящийся книзу рукав, манжет обычно не добавляется.

Рукава-кимоно раньше исполнялись только в длинном варианте, как это было классически, но сейчас уже можно встретить вариации средней и совсем короткой длины.

Его не рекомендуется носить девушкам с объемной верхней частью и большой грудью, так как он зрительно увеличивает верхне-плечевой пояс.



Летучая мышь

Цельнокроеный рукав с очень широкой проймой (от плеча до талии), заканчивающийся узкой манжетой. Поднятый вверх такой рукав образует «перепонку» от манжеты до талии, из-за чего напоминает крыло летучей мыши. Рукав этого типа вошел в моду 40-х гг. XX в., как подражание рукавам японских кимоно, и с тех пор регулярно появляется на подиумах. Рукав летучая мышь может быть длиной до запястья или три четверти. Рукав летучая мышь, чаще всего, шьется из легких тканей или из трикотажа и используется в женских летних блузках, летних и вечерних платьях.

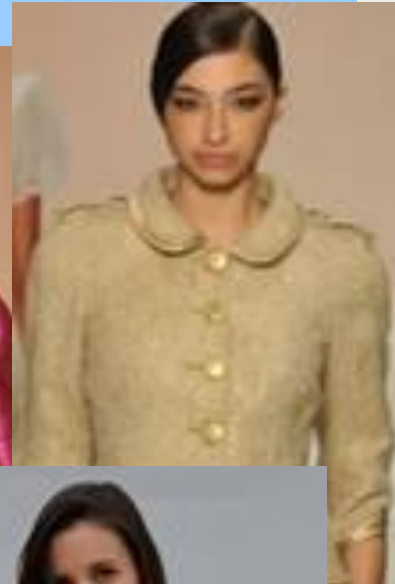


Рукава реглан

Рукав, пришивающийся к полочке и спинке изделия с помощью косого v-образного шва, идущего от шеи к подмышке. Такой рукав представляет собой единое целое с плечом изделия.

Часто рукав-реглан шьется из ткани контрастного цвета по отношению к цвету основной части изделия.

Раньше рукава-реглан использовались исключительно при моделировании спортивной и военной одежды; сегодня они могут быть элементами даже вечерних платьев.



Рукав с разрезом

Длинный или короткий рукав с одним или несколькими разрезами любой формы и длины. Обычно, такие рукава представляют собой кусок ткани, несшитый по шву и закрепляющийся на запястье с помощью лент, тесемок или резинок; в этом случае разрез почти полностью открывает внешнюю часть руки. Реже у такого рукава бывает несколько разрезов по шву, скрепленных пуговками или булавками или просто разделенных тканью. Рукава с разрезами, чаще всего, шьются из легких, воздушных тканей и используются при моделировании женских летних топов, вечерних, летних и свадебных платьев.



Лепесток

Короткий мягкий рукав, прикрывающий только плечо и оставляющий подмышку открытой. По форме такой рукав напоминает лепесток тюльпана. Он может плотно облежать руку, а может быть совершенно свободным. Обычно, рукав-лепесток шьется из материалов контрастных по цвету и фактуре по отношению к ткани основной части одежды. Рукав-лепесток используется при моделировании женских свадебных платьев, летних блузок и туник; а также детской одежды.



