

ПОЛИТИЧЕСКИЕ УЧЕНИЯ ПЕРИОДА ФЕОДАЛИЗМА

Выполнила: студентка 2 курса
специальности: Статистика
Давыденко Е.В.

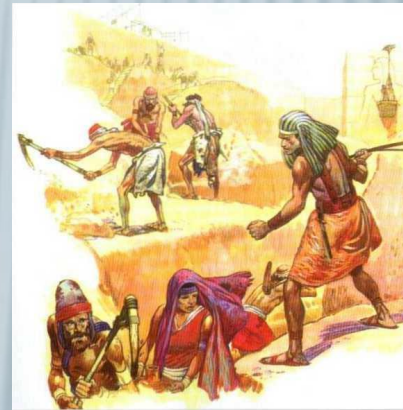
СОДЕРЖАНИЕ

- 1) **Возникновение феодализма**
- 2) **Феодальное государство**
- 3) **Раннефеодальный период**
- 4) **Роль церкви в феодальном государстве**
- 5) **Роль города в феодальном государстве**
- 6) **Формирование политических образований в 10-12вв.**
- 7) **Процесс централизации государства в 13-15вв.**
- 8) **Сущность вассалитета**

Возникновение феодализма

В V-VI вв., после крушения Римской империи, на территории Западной Европы образуются государства, где постепенно складывается феодальный строй. Переход к феодализму у разных народов происходил не одновременно. Это связано с тем, что у его истоков стоит неравномерность развития государств в период гибели Римской империи, которая произошла в результате кризиса рабовладельческого строя и глубокого социального переворота, отделяющего средние века от древнейшей истории.

Феодализм явился на смену рабовладельческому строю в качестве новой и более высокой ступени классового антагонистического общества.

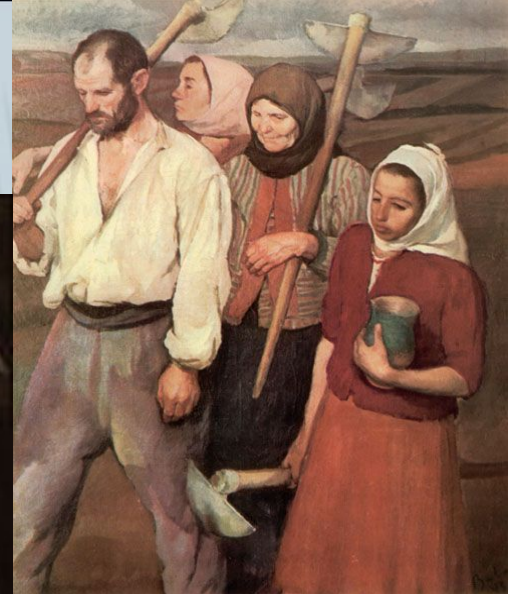


* Говоря о возникновении феодализма во всемирно-историческом масштабе, следует иметь в виду, что не все народы пришли к феодализму через рабовладельческий строй (очень многие совершили этот переход непосредственно от первобытнообщинного строя и не проходили рабовладельческой стадии общественного развития).

При всём различии путей, какими народы переходили к феодализму основное содержание этого процесса было одним и тем же:

- Во-первых, свободная сельская община разлагалась. Создавалось крупное феодальное землевладение, возникала феодальная собственность на землю.
- Во-вторых, свободные крестьяне-общинники, а также несвободные земледельцы — рабы и колоны, сохранившиеся от рабовладельческого общества (там, где оно имелось), превращались в феодально-зависимых крестьян. При этом крестьянская сельская община превращалась в крепостную, подчинённую феодалам или феодальному государству.

Феодалный способ производства обладал большими возможностями для развития производительных сил по сравнению с рабовладельческим, так как основные непосредственные производители (феодално-зависимые крестьяне и ремесленники) в отличие от рабов имели некоторую заинтересованность в труде: они были собственниками части средств производства, что позволяло им вести своё хозяйство самостоятельно (обрабатывать землю, заниматься скотоводством, ремеслом и т. д.) и выполнять в пользу феодала определённые повинности.



Именно в силу этого различия в положении непосредственных производителей переход от рабовладельческого строя к феодализму явился шагом вперёд по пути общественного прогресса, хотя феодальное общество, так же как и рабовладельческое, было построено на угнетении эксплуатируемого большинства населения эксплуатирующим меньшинством.

ФЕОДАЛЬНОЕ ГОСУДАРСТВО

Феодальное государство в разные периоды выступало в разных формах:

- *раннефеодальный период - это форма крупных, но непрочных государств;*
- *X-XII вв. - мелкие политические образования: княжества, графства, которые располагали значительной политической властью, чаще самостоятельные, иногда номинально объединенные;*
- *XIII-XV вв. - образовавшаяся в процессе централизации государств форма сословной монархии, где уже относительно сильная королевская власть сочетается с наличием сословно-представительных собраний.*

Широкое распространение в феодальном государстве получили монархические формы правления.



Иерархическая структура собственности

- ✓ Сложившаяся ранее иерархическая структура собственности на землю, при которой собственниками считались феодалы, связанные отношениями сюзеренитета Сложившаяся ранее иерархическая структура собственности на землю, при которой собственниками считались феодалы, связанные отношениями сюзеренитета и вассалитета, значительно ограничивается.
- ✓ Сюзерен получает все большую власть над вассалами, которые находятся в рамках его политического и территориального влияния, и, следовательно, - над их подданными. Если раньше подданные вассала подвергались только его насилию, то теперь они стали подвергаться насилию вышестоящего сюзерена или короля объединенного государства.
- ✓ Данью и налогом облагались не только феодалы, но и все крестьяне, которые находились в зависимости как от феодала, так и от короля.

Наконец, в позднее средневековье феодальное государство принимает свою последнюю, наиболее централизованную форму - абсолютной монархии. Процесс централизации, способствуя созданию национальных государств, укрепляя экономическое и культурное единство стран средневековой Европы, имел, несомненно, прогрессивное значение.

РАННЕФЕОДАЛЬНЫЙ ПЕРИОД

Раннефеодальный период — бурная эпоха в истории Европы, начавшаяся общим кризисом рабовладельческой системы, падением могущественной Римской империи и великим переселением народов. В рамках этой эпохи происходило становление феодального строя и образование на развалинах и пепелищах античного мира феодальных европейских государств, олицетворявших собой в то время прогрессивную тенденцию исторического развития.



Территориальные границы феодальной формации в Европе оказались, однако, значительно более широкими, чем границы погибшей рабовладельческой цивилизации. Феодальные государства стали образовываться и на обширных территориях Центральной, Восточной и Северной Европы, не знавших рабовладельческого способа производства.

В этот период происходит становление феодальных отношений.

Образуется крупная земельная собственность, свободные крестьяне-общинники попадают в зависимость от феодалов. Формируются основные классы феодального общества — землевладельцев и зависимых крестьян.

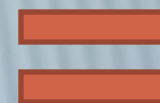
В экономике сочетались разные уклады: рабовладельческий, патриархальный (свободное общинное землевладение) и складывающийся феодальный (различные формы поземельной и личной зависимости крестьян).

Раннефеодальные государства были относительно едиными. В границах этих государств, объединявших различные этнические общности, происходил процесс этнической интеграции и формирования народностей, закладывались правовые и экономические основы средневекового общества.

Становление феодальных отношений в период раннего Средневековья связано с возникновением и развитием различных форм феодальной земельной собственности.

Роль церкви в феодальном государстве

Большую роль в укреплении феодальных государств, причем не только на ранней стадии феодализма, играла Церковь, ее духовный авторитет.



Её власть нередко приравнивалась к власти императора или короля.

Церковь обладала огромными экономическими и идеологическими средствами воздействия на образ мыслей и поведение людей.



Церковь всячески насаждала и защищала религиозное мировоззрение, освящала феодальный строй, вела беспощадную борьбу со всякого рода отступлениями от церковных канонов и догматов – ересями. Борьба с ересями находила широкое отражение в феодальном праве.

«Если кто-либо приписывает Богу то, что ему не подобает или в своих речах отрицает то, что ему присуще, либо оскорбляет всемогущество Божье или Святой его матери Девы Марии, то он должен быть взят властями или судьей по долгу службы и посажен в тюрьму и подвергнут затем смертной казни, телесным или увечающим наказаниям соответственно обстоятельствам и характеру богохульства и положению совершившего его лица».



Церковь подчиняла себе и держала под неусыпным контролем духовную жизнь миллионов людей, оказывала политическое и иное давление на глав государств, княжеств и правителей крупных областей путем угрозы отлучения их от церкви или запрета богослужения на управляемых ими территориях. В условиях раздробленности феодальных государств Европы церковь, обладая мощной, широко разветвленной организацией, выступала как сила, соединяющая воедино феодальное общество, как правящие круги.

Церковь обладала значительной долей собственности (земля, право на присвоение десятины и др.) Собственность была накоплена в результате государственных и частных пожалований и мобилизации земли у крестьян. Земля эксплуатировалась прежде всего самой церковью – духовенством.

В Западной Европе, кроме того, происходила острая борьба между монархами, стремившимися создать национальную церковь, и папством, отстаивавшим универсальную теократическую власть над всем западно-христианским миром. Папство своими теократическими притязаниями поддерживало государственную раздробленность. Королевская власть не могла осуществить объединение страны, не подчинив себе местной церковной иерархии.



Борьба за национальную католическую или реформированную церковь выражала прогрессивное направление политического развития в Европе, хотя, и национальная и реформированная церковь в одинаковой мере служила интересам господствующих политических сил в феодальном государстве.

Роль города в феодальном государстве

Феодализм как общество базировался на земледелии, но в государственной структуре, а тем самым и в политической системе важную роль играл средневековый город. Возникновение города в Западной Европе связано с XI в.

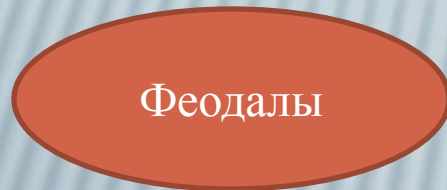
В средневековье город был носителем динамичного начала. Город способствовал расцвету феодальной формации и он же оказался у истоков ее распада. В социально-экономическом отношении город был средоточием товарных ремесел и промыслов, наемного труда многих видов, товарного обмена и денежных операций, внутренних и внешних связей. Его жители в массе своей были лично свободными. Возникает новый социальный слой горожане.



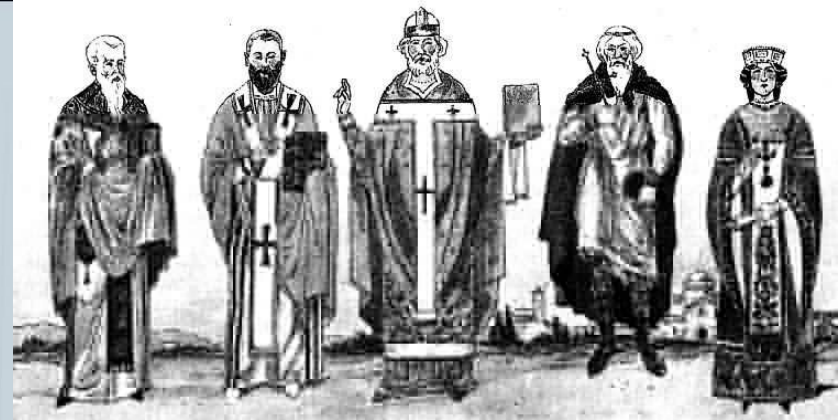
Городские коммуны стали основной сферой политической борьбы против могущественных феодалов и способствовали кризису поместного хозяйства и всего политического строя. Феодалы могли противостоять политической мощи городов лишь объединяясь, но, таким образом, вынуждены были ограничивать права каждого феодала в отдельности и все более и более подчиняться королям.



Сословное представительство в политической системе.



Духовенство — собирательный термин для обозначения общественного сословия, социальной прослойки, лиц или социальной группы, состоящей из профессиональных служителей той или иной религии.



Феодал - землевладелец, по отношению к которому крестьяне находятся в крепостной зависимости.



Горожане - это был очень неоднородный слой. Но горожан объединяла общая заинтересованность в наибольшей свободе развития городского товарного производства и обмена. Они стали первыми непосредственными подданными централизованной королевской власти.



Постепенно города экономически усиливались, и горожане вступали в борьбу с феодальными сеньорами, в подчинении у которых они находились (поскольку города возникали, как правило, в пределах тех или иных феодальных владений). Только сильные и активные города могли подготовить возникновение сословного представительства и стать важнейшим его компонентом.

Для разрешения острого столкновения с церковью и удовлетворения потребности в деньгах монархия вынуждена была искать поддержку горожан (без финансовой и политической поддержки феодальное государство уже не могло обойтись). Именно в этот период королевская власть переходит в решительное наступление на городские коммунуны и грабит, даже ликвидирует их.



В подобных условиях возникнувшая сама по себе торгово-ремесленная деятельность, даже самая активная, не могла обеспечить политической консолидации в масштабах страны. Это было под силу лишь монархии.

Процесс централизации государства в 13-15вв.

Ликвидация феодальной раздробленности и объединение страны под властью короля создали новую форму феодальной государственной организации – централизованную сословно представительную монархию.

Централизация феодального государства была обусловлена изменениями в экономических и социальных отношениях феодального общества и во взаимоотношениях внутри класса феодалов.

Выделение ремесленного производства в самостоятельную отрасль хозяйства и развитие торговли разрушили натурально – хозяйственную замкнутость и поместно – барщинную систему. Появились новые социальные группы – ремесленники и торговцы, объединенные в профессиональные корпорации, и лично свободные крестьяне, связанные со своими феодальными господами только оброчными обязательствами.

- Усиливалась классовая борьба в деревне и городе. Нужна была сильная власть, которая одинаково распространялась бы на всю территорию государства. Такую власть мог представить только король.
- Политическому объединению страны благоприятствовали хозяйственные успехи, обусловившие рост экономических связей внутри областей и между областями, а также сплочение населения в единую этническую общность, послужившую территориальной основой государственной централизации.
- Государственное единство стало настоятельной необходимостью, в нем были заинтересованы все прогрессивные силы общества. Изменения в формах эксплуатации и присвоения прибавочного продукта привели к значительным переменам в структуре господствующего класса и в расстановке политических сил.

Сущность вассалитета

ВАССАЛИТЕТ (от ср.-век. лат. vassallus - вассал, vassus - слуга) - в Средние века в Западной Европе иерархия - система отношений личной зависимости одних феодалов - вассалов от других - сеньоров.



Вассал обычно получал от сеньора феод и был обязан нести за это определенные повинности (прежде всего военную службу). Крепостные феодалы, становясь вассалами верховного сеньора (сюзерена), в свою очередь имели вассалов.

ВАССАЛЫ

Военные слуги
сеньоров.



КОРОЛЕЙ



ГРАФОВ



БАРОНОВ



РЫЦАРИ

СПИСОК ИСПОЛЬЗУЕМОЙ ЛИТЕРАТУРЫ

1. Марченко М.Н. «Общая теория государства и права», М.: Зерцало 1998г.
2. Колесницкий Н.Ф. «Феодальное государство», М.,1995г.
3. Сванидзе А. А. «История Европы» / Под ред. Е. В. Гутновой. М., 1992.
4. Всемирная история:
<http://www.historycivilizations.ru/medieval/01.htm>
5. Академик. Словари и энциклопедии:
<http://dic.academic.ru>

СПАСИБО ЗА ВНИМАНИЕ