

Введение в Проектирование воспитательной среды

Лекция №1

План

1. Понятие воспитательной среды и сущность
2. Исторический аспект развития воспитательной среды.
3. Факторы развития воспитательной среды
4. Проектирование и конструирование воспитательной среды.

Воспитательная среда -

- совокупность природных и социально-бытовых условий, в которых протекает жизнедеятельность обучающегося становление его как личности
- Воспитательная среда (пространство) - среда обитания обучающегося, благоприятная для формирования у него положительных качеств; это ближайшее окружение, т.е. люди, с которыми он ежедневно общается: члены семьи , школьный, группа в колледже или вузе, ученический коллектив, педагоги, воспитатели

ВОСПИТАТЕЛЬНАЯ СРЕДА



Воспитывающая среда —

это совокупность окружающих воспитанника обстоятельств, социально ценностных, влияющих на его личностное развитие и содействующих его вхождению в современную культуру. Педагог, используя факторы природной и социальной ситуации развития воспитанника, придает им целевую направленность, тем самым создавая позитивную **воспитывающую среду**.

ВОСПИТЫВАЮЩАЯ СРЕДА



Адаптивная воспитательная среда -

- социально- педагогическая система, которая стремится приспособиться к быстро меняющимся условиям социальной среды, максимально при этом адаптироваться к личности с ее индивидуальными особенностями, и по возможности гибко реагировать на собственные социокультурные изменения

Функции адаптивной среды

1

ориентационная

2

коррекционная

3

реабилитационная

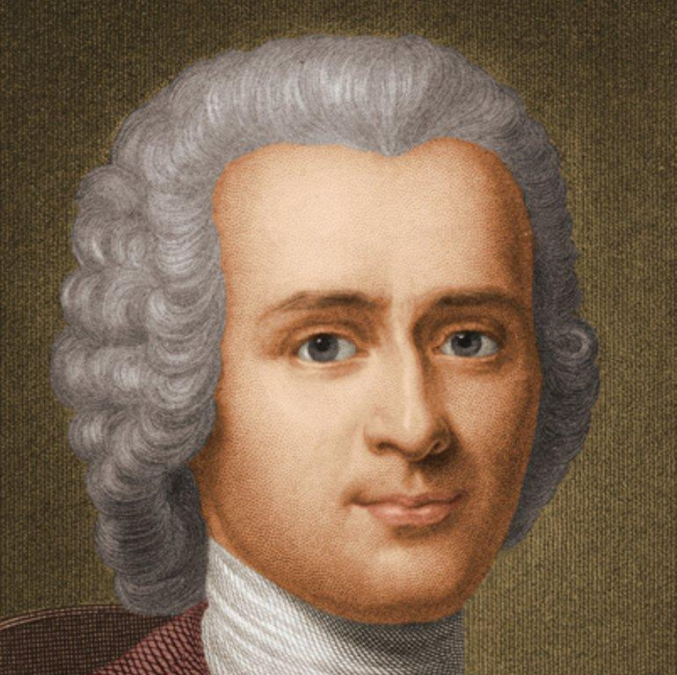
4

функция стимулирования

5

функция предупреждения затруднений учащихся в образовательном процессе

2. Исторический аспект развития воспитательной среды



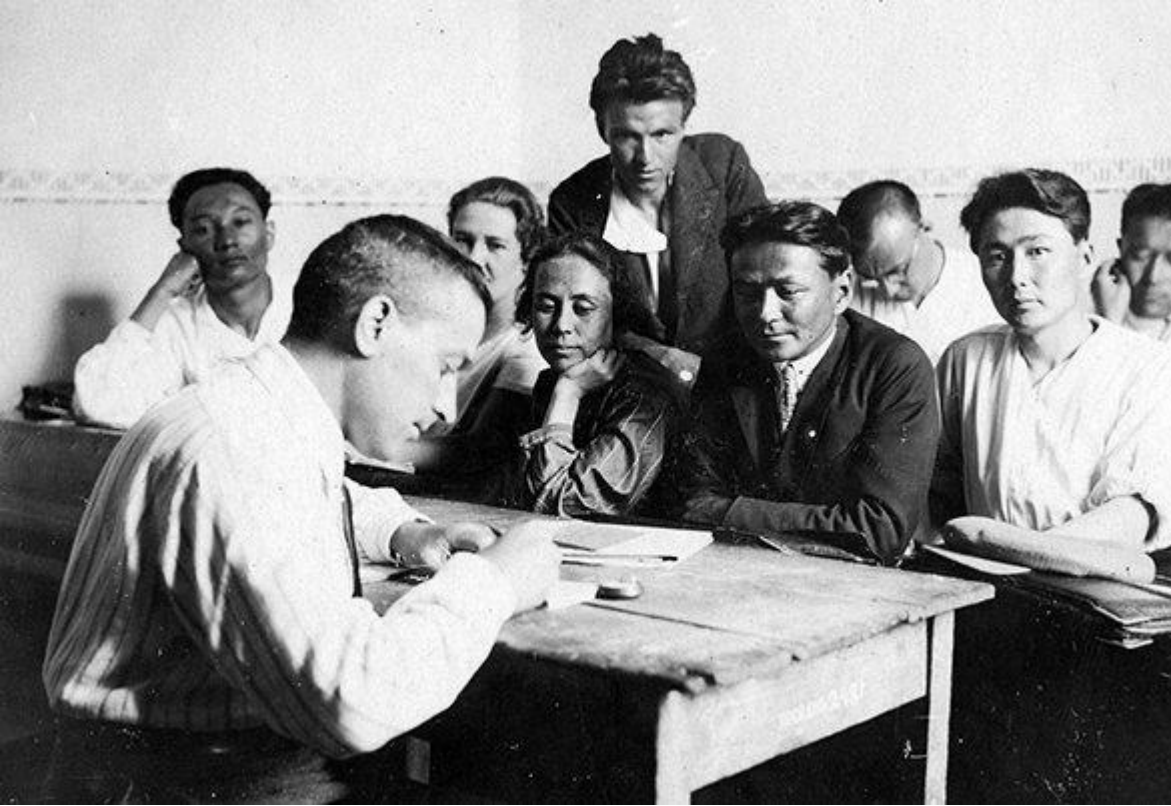
Ж.Ж. Руссо - "Безмятежная среда"

- Он считал, что воспитатель должен подстраиваться под личность воспитанника, не ограничивая его свободы. При этом воспитание должно проходить на лоне природы, в изоляции от общества и его пороков, где воспитатель и воспитанник живут вдвоем до достижения 15-летнего возраста. "Строй с ранних пор ограду души воспитанника", в то же время возможно формирование личности "свободной", но при этом пассивной.



Филипп Кумбс . «Кризис образования в современном мире»

- Кумбс пришёл к выводу, что бессмысленно пичкать ребёнка стандартным набором знаний. Важнее научить его работать с источниками и познавать мир без помощи посторонних или делать это вместе с ними.



Лев Выготский.
Нужно сделать
школу более
лично-
ориентированно
й

- главный помощник в становлении ребёнка как личности — культурный контекст и среда, в которой он находится. По Выготскому, «переживание какой-нибудь ситуации, переживание какой-либо части среды определяет то, какое будет иметь влияние эта ситуация или эта среда на ребёнка».



Мария Монтессори.
Модель
воспитательного
процесса, где
учитель должен был
руководить детьми,
организовывая
«подготовительную
среду»

- Монтессори, как и Выготский, считала, что более свободная и ориентированная на личность обстановка заставляет ребёнка реализовать свои возможности. Главное место в придуманной ею системе занимала активность ребёнка, а не получение знаний.



Владимир Шадринков о принципах воспитания ребёнка в раннем возрасте.

- «Не имея возможности побудить ребёнка к действию словом... взрослый вынужден создавать условия, соответствующие потребностям воспитанника в текущий момент жизни. В результате воспитанник находится в условиях, когда его поведение строится на основе собственной мотивации. Его действия направлены на удовлетворение собственных потребностей. Это „золотое время“ в развитии воспитанника. Ничего нет насильственного. Именно этот фактор и является определяющим высокую эффективность развития...»

* Царапкина Ю.М.

Соединение мотивации и действия, направленного



Януш Корчак «Как любить ребёнка»

- **Догматическая.** «Традиция, авторитет, обряд, веление как абсолютный закон, необходимость как жизненный императив. Дисциплина, порядок и добросовестность. Серьёзность, душевное равновесие и ясность, вытекающая из твёрдости, ощущения прочности и устойчивости, уверенности в себе, в своей правоте».
- **Идейная.** «Сила её не в твёрдости духа, а в полёте, порыве, движении. Здесь не работаешь, а радостно вершишь. Творишь сам, не дожидаясь. Нет повеления — есть добрая воля. Нет догм — есть проблемы. Нет благоразумия — есть жар души, энтузиазм. Сдерживающее начало здесь — отвращение к грязи, моральный эстетизм».
- **Безмятежного потребления.** «Душевный покой, беззаботность, чувствительность, приветливость, доброта, трезвости сколько надо, самосознание, какое добывается без труда. Нет упорства ни в желании сохранить, продержаться, ни в стремлении достичь, найти».
- **Внешнего лоска и карьеры.** «Опять выступает упорство, но оно вызвано к жизни холодным расчётом, а не духовными потребностями. Ибо нет здесь места для полноты содержания, есть одна лукавая форма — искусная эксплуатация чужих ценностей».



Виктор Лисвин.

«важны не абсолютные рекорды типа „лучший ученик“, „лучший спортсмен“, „лучший учитель“, предметом анализа является прежде всего индивидуальная динамика развития каждого члена образовательного сообщества».

- в идейной среде формируется активная личность, которая открыта к изучению и преобразованию окружающего мира, а также с высокой самооценкой, открытостью и свободой суждений и поступков

3. Факторы развития воспитательной среды

Воспитательную среду условно можно
разделить на

- внешнюю,
- внутреннюю и
- личностную.

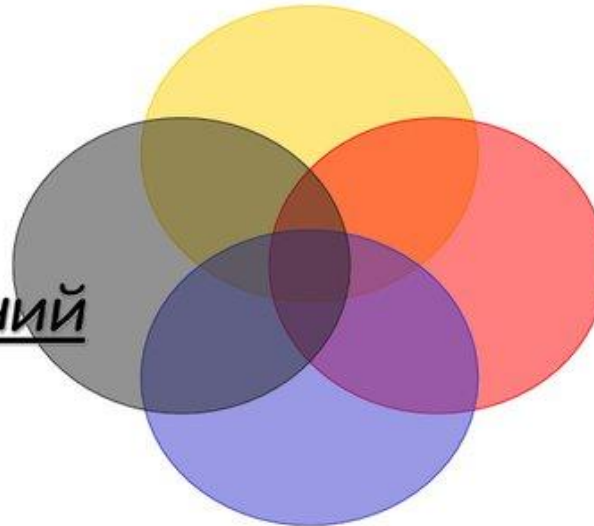
Внешняя воспитательная среда

■ Внешкольные учреждения

■ Система
взаимоотношений

■ СМИ

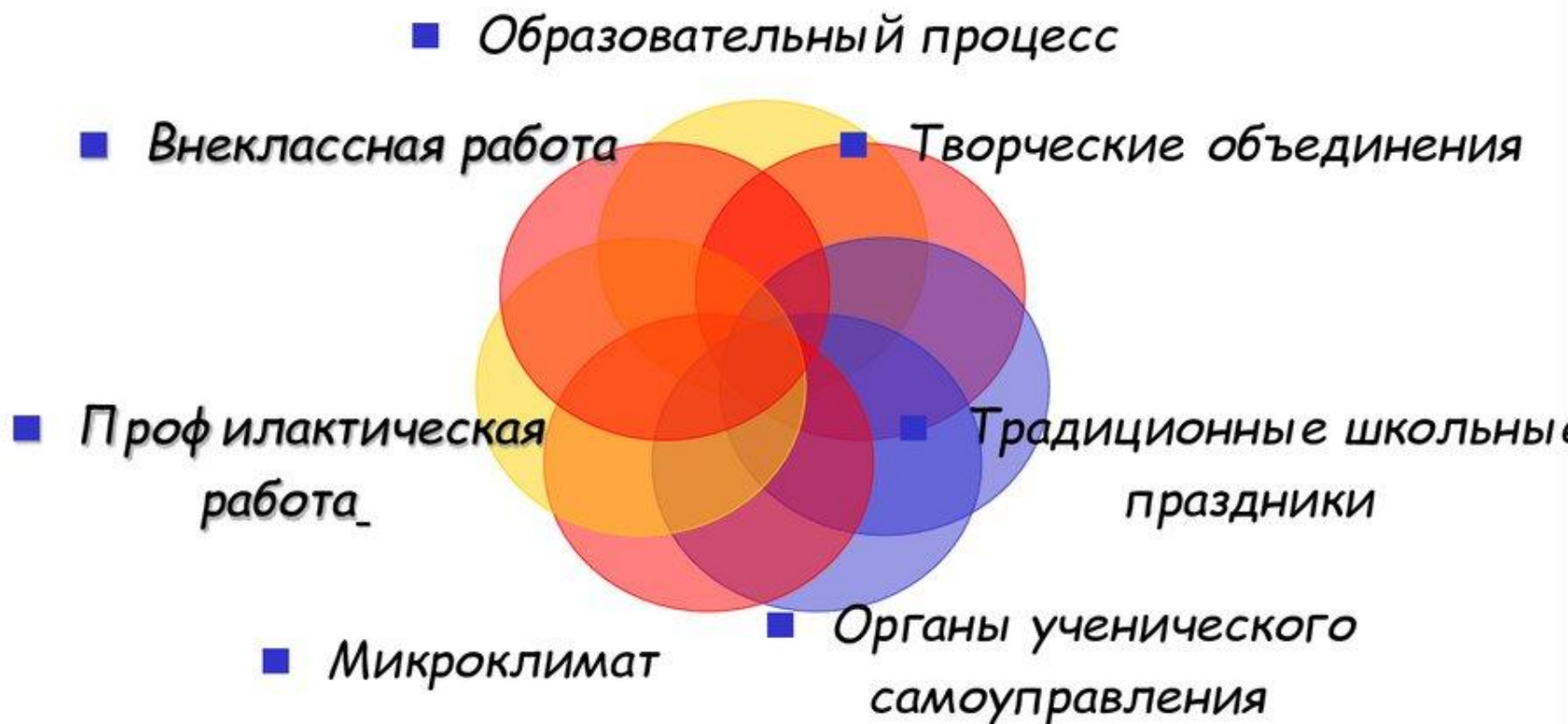
■ Друзья, микрорайон



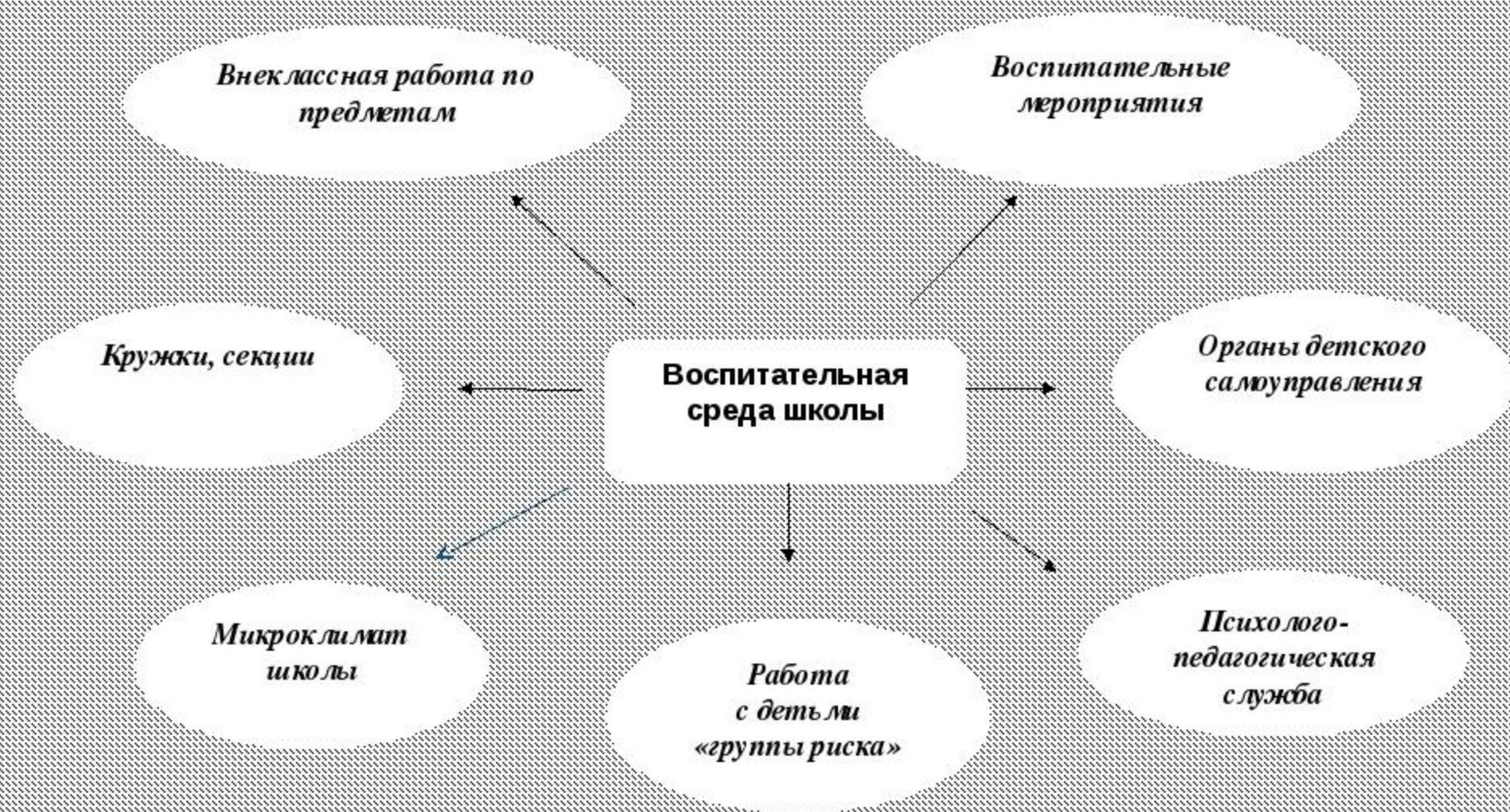
Внешняя воспитательная среда



Внутренняя воспитательная среда



Внутренняя воспитательная среда школы



Образовательная среда развития личности



Возможности воспитательной среды

- **Возможности удовлетворения физиологических потребностей** (свет, тепло, питание, медицинский контроль, удобная мебель, просторность помещений, организация режима и уровня индивидуальной учебной нагрузки и т.д.)
- **Возможность удовлетворения потребности в безопасности** (гарантия защиты каждого как минимум от произвола коллег и руководителей)
- **Возможность удовлетворения социальных потребностей** (в любви, уважении, признании, общественном одобрении)
- **Возможность удовлетворения потребности в значимой деятельности** (возможность реализации себя в серьезном, значимом труде)
- **Возможность удовлетворения потребности в сохранении и повышении самооценки** (критерий успехов ребенка – не рекорды типа «лучший студент», «лучший химик» и т.д., а индивидуальная динамика развития каждого субъекта воспитания)
- **Возможность удовлетворения и развития познавательных интересов** (научный и творческие кружки, секции, Интернет-клуб, библиотека и т.п.)
- **Возможность удовлетворения и развития потребности в эстетическом оформлении окружающей обстановки** (постоянное ощущение субъектами среды воспитания ее высокого эстетического уровня)
- **Возможность удовлетворения и развития потребности в самоактуализации личности** (обеспечивается воспитательной средой в результате организации всего комплекса перечисленных возможностей)

4. Проектирование и конструирование воспитательной среды

Конструирование воспитательной среды может быть представлено в виде:

- создания в "воспитательной среде" обучающегося социокультурной среды развития;
- создание и развитие образовательного коллектива как среды обитателя и самоактуализации студента колледжа и вуза;
- сотрудничество с другими творческими объединениями (в рамках дополнительного образования - посещение различных студий как в стенах образовательного учреждения так и вне его);
- формирование у студентов адекватного отношения к позитивным и негативным (асоциальным и антисоциальным) проявлениям;

Проектирование воспитательной среды осуществляется по технологии педагогического проектирования и включает:

- этап диагностики ситуации среды (диагностики состояния воспитательной среды);
- этап проблематизации (проблемное поле создания воспитательной среды);
- этап концептуализации (определение концепции построения воспитательной среды);
- этап создания проекта воспитательной среды;
- этап реализации идеальной модели воспитательной среды; этап внедрения реальной модели воспитательной среды.

В моделировании воспитательной среды образовательной организации могут быть заложены следующие идеи:

- природа воспитательной среды интегративная, гуманистическая, социальная; учитывает региональную специфику, социокультурные особенности города, поселка, села, деревни и т.д.;
- отличительные признаки воспитательной среды необходимо рассматривать через особенности педагогической системы образовательной организации;
- границы воспитательной среды не всегда твердо определены и фиксированы во времени и пространстве, они моделируются участниками воспитательного процесса, определяются их личностным потенциалом;
- структура воспитательной среды состоит из целого ряда взаимовлияющих и взаимодействующих компонентов; структурная модель является адаптивной и способной трансформироваться при

Процесс моделирования воспитательной среды включает в себя следующие взаимосвязанные *этапы*.

- актуализацию,
- диагностику актуального уровня развития воспитательной среды как элемента педагогической системы;
- погружение в проблему моделирования воспитательной среды;
- конструирование модели воспитательной среды,
- апробацию модели в педагогической деятельности,
- корректировку,
- внедрение модели в педагогическую деятельность

Педагогические средства моделирования воспитательной среды:

- рефлексия на всех этапах процесса моделирования,
- средства активного социально-психологического обучения,
- система коммуникации между участниками профессиональной группы моделирования воспитательной среды образовательной организации.

Модель воспитательной среды образовательной организации предусматривает следующие структурные компоненты:

- функционально-деятельностный (функции среды, основные виды деятельности);
- индивидуально-групповой (субъекты воспитательного процесса);
- ценностно-духовный (смыслы, ценности, нормы, состояние культуры межличностных отношений, личностное развитие субъектов в данной среде);
- пространственно-предметный (обустройство помещений образовательной организации, классных комнат, учебных кабинетов, двора, спортплощадок);
- динамически-временной (способность к изменениям, стабильность во времени).

Спасибо за внимание!