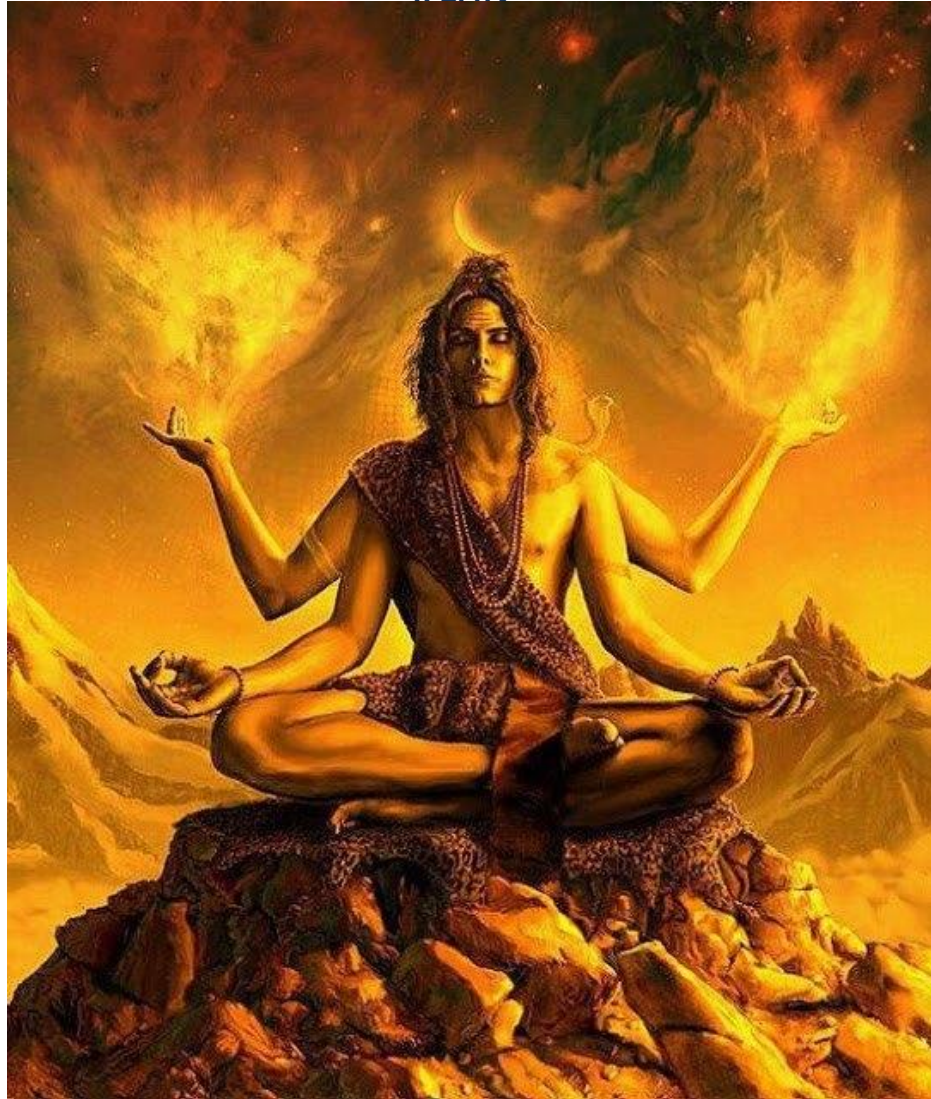


Кашмирский шиваизм (Трика)



Шива-сутры, йога высшей идентичности

Текст сутр с комментарием Кшемараджи. Перевод на английский, вступление, комментарии и др. – Джайдева Сингх. Пересказ с английского с комментариями -



Иллюстрации взяты из сети

Шиваитская система философии и йоги известна как ŚivĀgama.
Āgama – это вероучение.

Учение кашмирского шиваизма называется Trika-śāśana

Trika подразумевает три элемента. Это могут быть:

- para – высшее,
- parāpara – единство в множественности и
- apra – множественность.

Или

- Шива
- Шакти
- нара (душа, связанная ограничениями)



Литература по системе Трика также делится на три категории:

- Āgama Śāstra

Прямое откровение Шивы. Эти тексты закладывают как основные принципы, так и практики системы.

- Spanda Śāstra

Эти тексты разворачивают принципы, заложенные в Шива-сутрах; в основном с точки зрения Шакти.

- Pratyabhijñā Śāstra

Это уже обширные философские трактаты с подробными объяснениями, аргументами и спорами.

Кроме того, есть 12 томов Tantrāloka от Абхинавагупты – энциклопедия шиваизма

Шива-сутры

Этот текст был раскрыт для того, чтобы нивелировать эффекты дуализма.
И раскрыт он был Васугупте.

Есть три версии того, как это произошло:

- Шива обучил Васугупту Шива-сутрам во сне
- Сиддха обучил Васугупту Шива-сутрам во сне.
- Шива приснился Васугупте и отправил искать Шива-сутры на горе Махадэва

Так или иначе:

- Не существует человеческого автора сутр.
- Сутры были открыты Васугупте.

Дата открытия Шива-сутр: судя по всему, конец 8 / начало 9 века нашей эры.

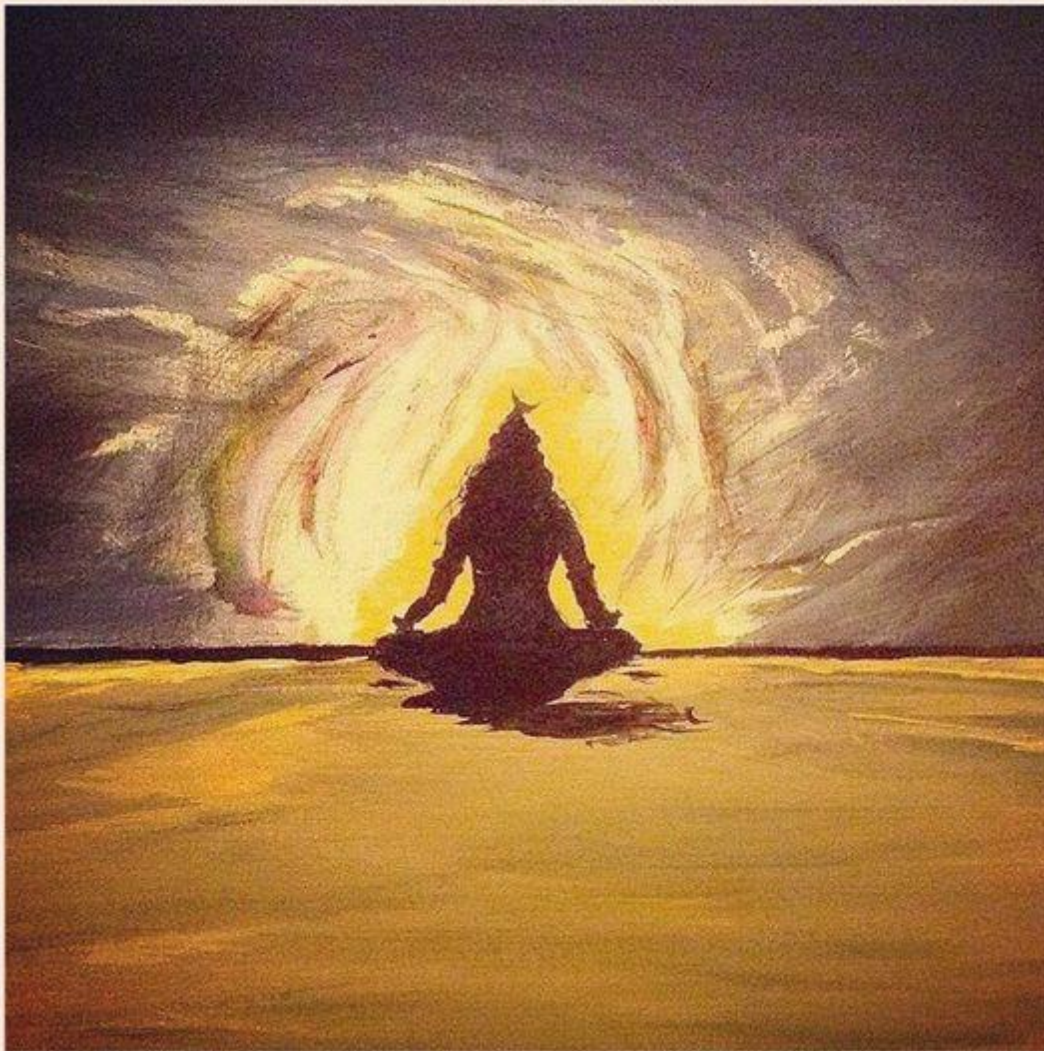
Основные философские понятия

Высшая реальность

Развертывание мирового процесса

Ограничение

Освобождение



Высшая реальность – это *cit / Parāsaṁvit*, безотносительная осознанность (сознание).
Неизменный принцип всех перемен.

В этом сознании нет разделения на субъект и объект, на «Я» и «Это».
Это Высшее «Я», созерцающее себя.



Высшее сознание имеет природу *prakāśa-vimarśa*.

Prakāśa – это изначальный свет, без которого ничто не может появиться. Это Шива.

Vimarśa – это самоощущение/самоосознание Шивы. Безотносительное, непосредственное осознание себя. Это его сила действия – *Kartṛtva Śakti*. Шакти.

Без Шакти было бы невозможно какое-либо действие, в том числе творение.

Высшая реальность - это не только Универсальное сознание, то также Высшая духовная энергия или Сила.

Это всеохватное универсальное сознание также называется Абсолютом.

Абсолют одновременно

Основные философские понятия

Высшая реальность

Развертывание мирового процесса

Ограничение

Освобождение

Манифестация - это сама природа Абсолюта.

Творчество - сама суть божественности.

Высшая реальность, или Parama Śiva, имеет природу prakāśa-vimarśa, и в этом состоянии «Я» и «Это» представляют собой неразделимое единство.

“Как огромное дерево баньян лежит лишь в виде потенциала в семечке, так же и вся вселенная со всеми движущимися и неподвижными существами в ней лежат в виде потенциала в сердце Абсолюта.”

- Parātrimśikā, 34



Parama Śiva обладает бесконечными силами (шакти), но следующие пять можно считать основными:

1. **Cit**, сознание - **Шива**.

2. **Ānanda** - абсолютное блаженство - **Шакти**.

(1 и 2 - сама сущность Parama Shiva. 3-5 можно рассматривать как его Силы.)

3. **Icchā** - Воля. (Желание.) **Sadāshiva** ("вечный Шива") или Sadākhyā.

4. **Jñāna** - Знание. **Īśvara** (владыка).

5. **Kriyā** ("действие", "творение") - сила принимать любую и каждую форму. **Sadvidyā** или Shuddha Vidyā ("чистое знание").

Вселенная - это лишь "разархивация" Абсолюта как Шакти.

Everything that has a Beginning



Has an End

Таттвы

0. У истоков всего стоит **Parama Śiva** (Высший Шива), имеющий два аспекта - трансцендентный (viśvottīrṇa) и имманентный, или созидательный. Созидательный аспект Высшего Шивы известен как принцип Шивы (Shiva tattva).

1. **Śiva tattva** - первичный творческий импульс (prathama spanda) Высшего Шивы. /доминирует аспект cit - сознание/

2. **Śakti tattva** - энергия Шивы. Эта энергия поляризует сознание на "я" (aham) и "это" (idam) - субъект и объект.

Однако (!) Шакти не является чем-то отдельным от Шивы. Шива в своем творческом аспекте известен как Шакти.

Шакти - его самосознание, его желание творить.

/доминирует аспект ānanda - блаженство/

Принципы Шивы и Шакти никогда не могут быть разделены.

Таттвы



3. Sadāśiva / sādākhya tattva.

Этот принцип – Воля / Желание (Icchā) утвердить аспект вселенского опыта, называемый "это".

/доминирует аспект icchā - воля/

Видение этого этапа: Я есть это. "Это" на данном этапе - некий неуловимый (asphuṭa) опыт. Идеальная вселенная переживается как нечто, едва различимое в глубинах сознания.

Принцип Sadāśhiva - первая манифестация (abhasa). На этом уровне опыта как субъект, так и объект являются сознанием. Сознание становится воспринимаемым собой же. Потому становится возможным появление субъекта и объекта.

Таттвы

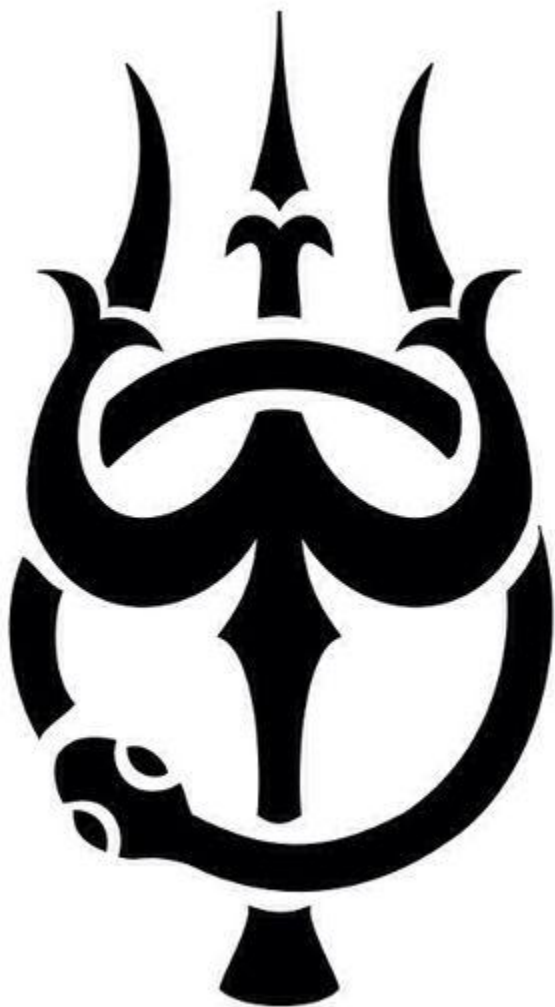


4. Īśvara / Aiśvarya tattva.

"Это" становится чуть более определенной (sphuṭa) стороной вселенского опыта.

Это "развертывание",
"проявленное расцветание"
вселенной (unmeṣa).
/доминирует аспект jñāna -
знание/

Видение этого этапа: Это
есть я.



5. Sadvidya / Shuddhavidya tattva.

"Я" и "это" находятся в полном балансе.
/доминирует аспект kriyā - действие/

"Я" и "это" ("все это", "вся Вселенная") на данном этапе опознаются с настолько равной ясностью, что, хотя они все еще воспринимаются как одно, они могут быть вполне четко различены мысленно. Это этап "разнообразия в единстве". Это переходная ступень между высшим и низшим, между единством и двойственностью (parāpara daśā).

До этого этапа (включительно) весь опыт является идеальным, т. е. имеет форму идеи.

Поэтому он называется "идеальным" или "чистым" порядком (śuddhādhvā), т. е. проявлением, при котором истинная природа Абсолюта все еще не скрыта.

“Я – это; это – Я.”

Таттвы



6. Майя (māyā) - иллюзия.

Между 5 и 6 таттвами опускается завеса (āvaraṇa), которая отделяет "чистый" порядок от "нечистого" (речь о чистоте знания). Отныне высшая, идеальная природа Абсолюта сокрыта.

Это происходит из-за Майи и ее "покрывал" (kañchukas). Слово " māyā " содержит корень " mā ", "измерять". Майя - то, что делает опыт измеримым, т. е., ограниченным, то, что окончательно разделяет "я" и "это". На данном этапе "это" - всего лишь "это", нечто отдельное от всего остального.

Абсолют забывает о своей истинной природе, и таким образом создается иллюзия отдельности.

Майя создает пять покрывал иллюзий. Они описаны ниже.

Таттвы: покрывала майи

7. Kalā /искусство/

Это покрывало ограничивает "**вселенское авторство**" (sarvakartṛatva) Абсолюта и привносит ограничение в отношении авторства и силы воздействия.

8. Vidyā /знание/

Это покрывало ограничивает **всезнание** (sarvajñatva) Абсолюта и привносит ограничение в сфере знания.

9. Rāga /страсть/

Это покрывало ограничивает **удовлетворенность** (pūrṇatva) Абсолюта и привносит желание конкретных вещей.

10. Kāla /время/

Это покрывало ограничивает **вечность** (nityatva) Абсолюта и привносит ограничение в отношении времени, т. е. *разделение прошлого, настоящего и будущего*.

11. Niyati /судьба/

Это покрывало ограничивает **свободу и повсеместное присутствие** (svatantratā, vyāpakatva) Абсолюта и привносит ограничение в отношении причин (причинно-следственной связи), пространства и формы.



Знание в "нечистом порядке" получается через vikalpas - аналитические (делающие различие) мысленные конструкции,

тогда как знание себя, космоса и Абсолюта - nirvikalpa, не аналитическое, не рассудочное.

Познание высшей реальности может быть достигнуто только с помощью духовной практики (sāadhanā) – путями

- āṇava,
- śākta и
- śambhava.

/о них – отдельно/

Спойлер: есть еще anuraya, "способ без способа".

Таттвы

Принципы 12 – 16: ограниченная индивидуальность, ментальное функционирование



12. **Puruṣa** - человек /вероятно, субъективно - внутренний наблюдатель на очень глубоком уровне, “Я”/

С помощью *силы* (*śakti*) *иллюзии* (*māyā*) (= *māyāśakti*), которая ограничивает его абсолютное знание и силу, Шива превращается в человека или индивидуальный субъект.

В данном контексте *puruṣa* - это любое существо, наделенное сознанием.

В этой системе *puruṣa* также известен как *aṇi* (в значении ограничения божественного совершенства).

Таттвы

Принципы 12 – 16: ограниченная индивидуальность, ментальное функционирование



13. **Prakṛti** - природа. /Из нее происходят все таттвы от 14 и далее./

Тода как *puruṣa* является субъектной манифестацией Шивы (“Я”), *prakṛti* - его объектная манифестация (“Это”).

//Философия санкхья верит, что *prakṛti* одна и та же для любого *puruṣa*//

Трика верит, что у каждого *puruṣa* - своя *prakṛti*. *Prakṛti* - матрица всей объектности.



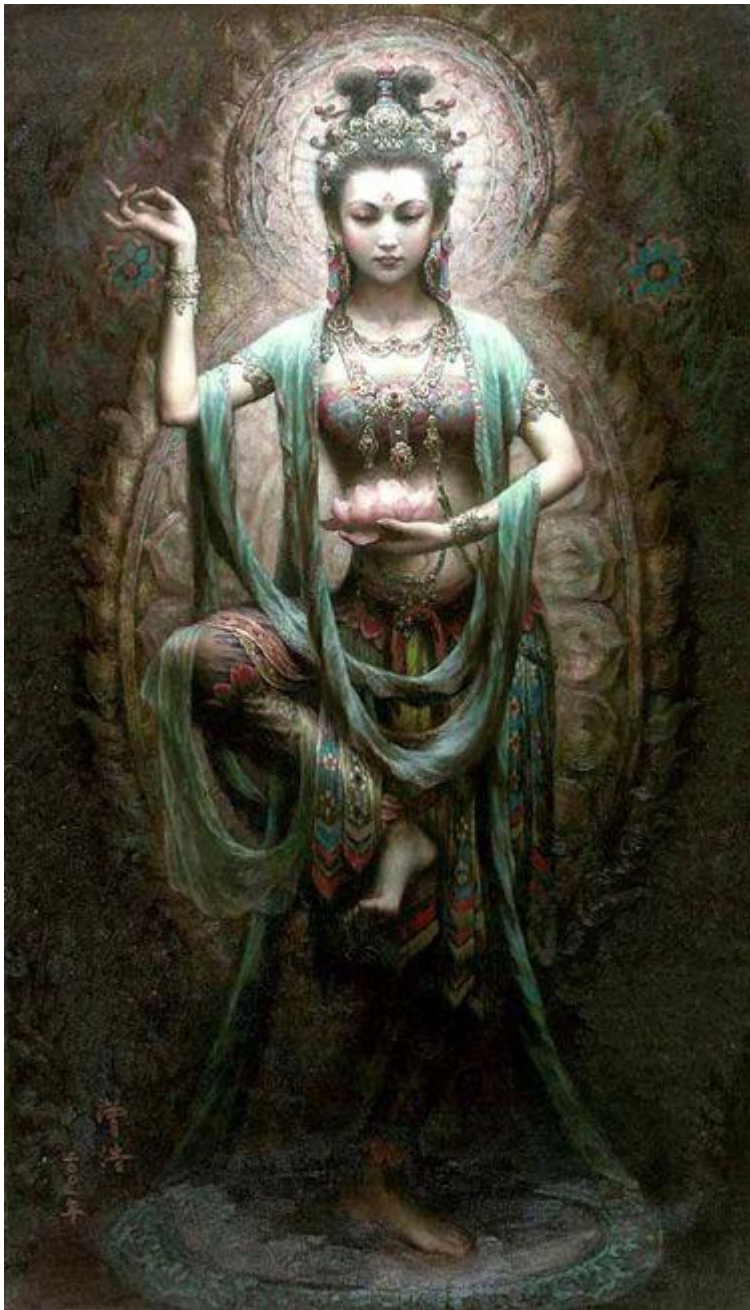
Prakṛti имеет три характерных свойства, или guṇa: *sattva*, *rajas*, *tamas*.

Она удерживает эти свойства в идеальном равновесии.

sattva - яркость, свет, прозрачность, радость и покой, этический принцип добра

tamas - темнота, инертность, тупость, заблуждение, угнетенность; принцип деградации, ухудшения.

rajas - активность, яростное стремление, страсть, принцип амбиций и жажды



Prakṛti - это сила покоя (*śānta śakti*) Шивы, и *gun'*ы *sattva*, *rajas* и *tamas* являются лишь поляризацией его сил (*śakti*) *jñāna* (знание), *iśchā* (воля, желание) и *kriyā* (действие, принятие всех и любой формы), соответственно.

Puruṣa - тот, кто получает опыт (*bhoktā*), а *prakṛti* - то, что переживается (*bhogyā*).

Таттвы

Принципы 12 – 16: ограниченная индивидуальность, ментальное функционирование

Antaḥkaraṇa - это "внутренний инструмент", психический аппарат индивидуума.

Он состоит из следующих таттв:

- *buddhi* (интеллект),
- *ahaṁkāra* (принцип "я") и
- *manas* (ум)

14. **Buddhi** - это констатирующий интеллект (*vyavasāyātmika*). /вероятно – более знакомый нам внутренний наблюдатель, "зеркало"/

Объекты, отражающиеся в *buddhi*, бывают двух типов:

- внешние и
- внутренние - образы, выстроенные из *saṁskāra*'s (впечатлений, отложившихся в сознании)

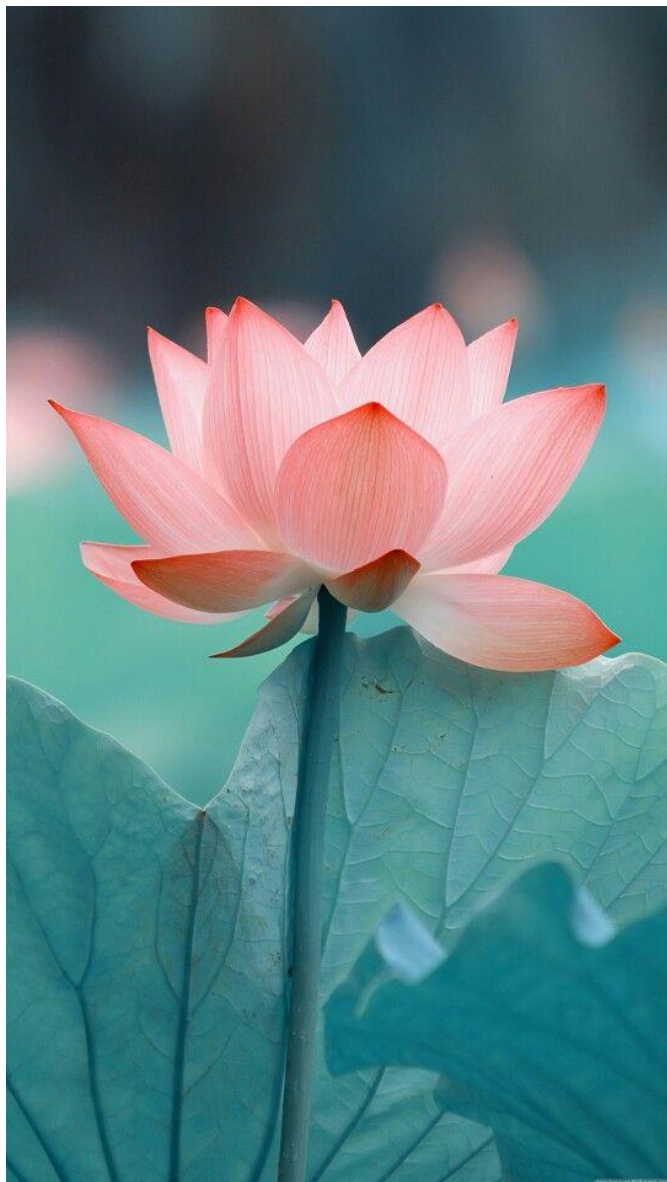
15. **Ahaṁkāra** - продукт *buddhi*. Это принцип "я" и сила самоприсвоения.

16. **Manas** - продукт *ahaṁkāra*.

Он сотрудничает с чувствами в построении восприятия/представлений, а также сам по себе порождает образы и концепции.

Таттвы

Принципы чувственного опыта (17 - 31)



Ahaṁkāra, принцип 15, порождает чувства (indriya's).

[а также ahaṁkāra порождает рациональный ум - manas]

Они, в свою очередь, делятся на три подгруппы:

- jñānendriyas / buddhīndriyas (органы восприятия)

- karmendriyas (органы действия)

- tanmātras (первичные элементы восприятия)

Indriya's – не органы чувств, но силы, которые действуют через органы чувств.

Таттвы

Принципы чувственного опыта (17 - 31)



- jñānendriyas / buddhīndriyas (органы восприятия)

17. обоняние (ghrāṇendriya)

18. вкус (rasanendriya)

19. зрение (cakṣur-indriya)

20. осязание (sparśendriya)

21. слух (śravaṇendriya)

Таттвы

Принципы чувственного опыта (17 - 31)



- karmendriyas (органы действия)

22. говорение (vāgendriya)

23. манипуляции с помощью рук (hastendriya)

24. передвижение (pādendriya)

25. выделение (pāyvindriya)

26. сексуальные действия и расслабление (upasthendriya)

Таттвы

Принципы чувственного опыта (17 - 31)



- tanmātra's (первичные элементы восприятия)

27. звук как таковой (śabda tanmātra)

28. прикосновение как таковое (sparśa tanmātra) [фактура?]

29. форма/цвет как таковые (образ) (rūpa tanmātra)

30. вкус как таковой (rasa tanmātra)

31. запах как таковой (gandha tanmātra)

Таттвы

Принципы материального мира (32-36)

Пять материальных элементов (pañcha mahābhūtas) являются порождениями пяти первичных элементов восприятия (таттвы 27-31).

(здесь стоит отметить, что одно из имен Шивы - Bhūteśwara, "повелитель бхутов". А "бхуты" - это и элементы материи, и злые духи (как известно, они составляют свиту Шивы). Игра слов detected! А приставка "mahā" означает "великий". Ее приставляют к разным словам и именам для проявления уважения и проч.)

32. Эфир (пространство) (ākāśa) происходит из звука (таттва 27).

33. Воздух (ветер) (vāyu) происходит из прикосновения (таттва 28).

34. Огонь (teja / agni) происходит из формы/цвета (таттва 29).

35. Воды (āpas) происходят из вкуса (таттва 30).

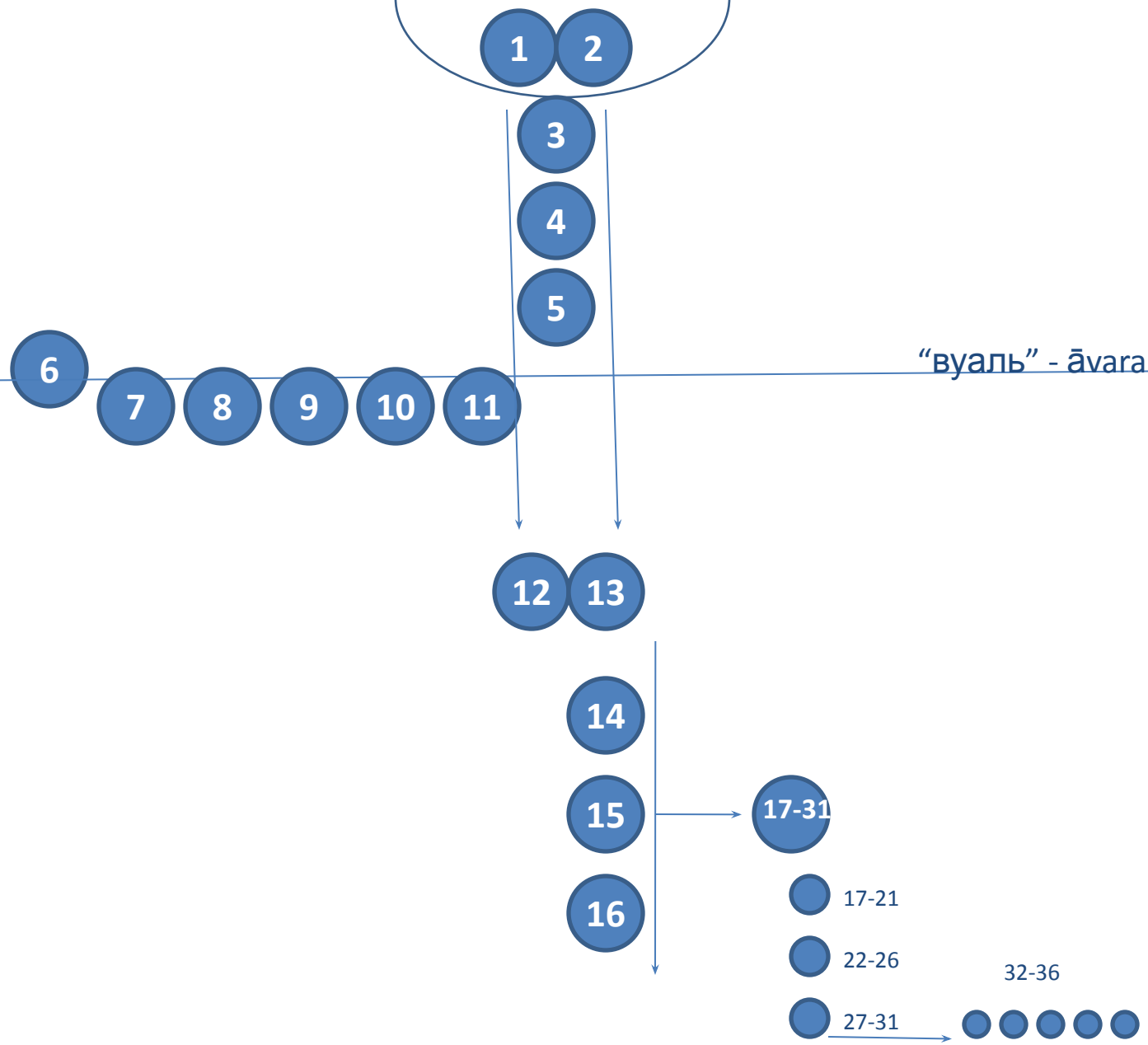
36. Земля (pṛthivī) происходит из запаха (таттва 31).

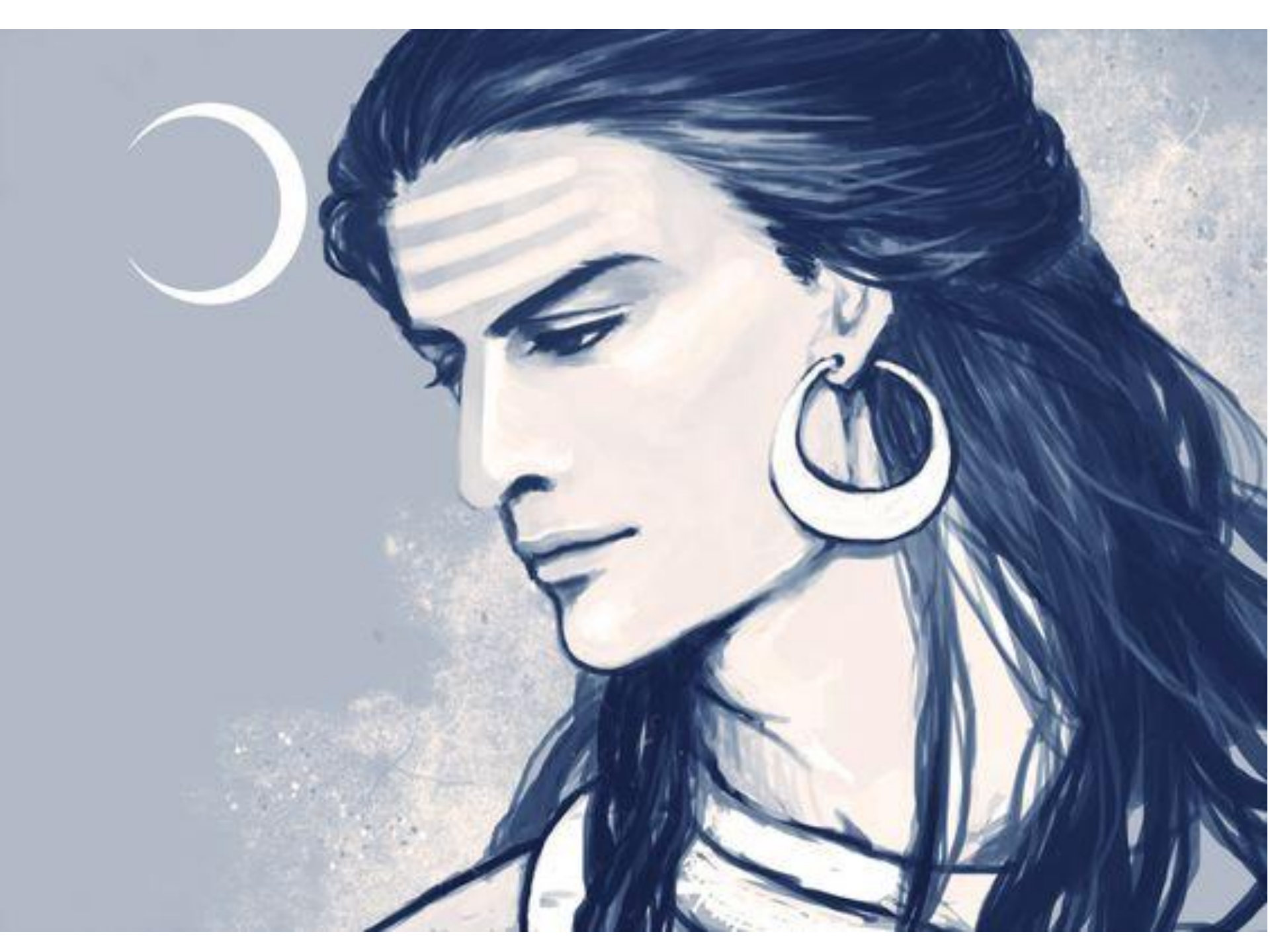
Parama Śiva

Чистое знание

Нечистое знание

“враль” - āvaraṇa





Индивидуальная душа, или jīva

Сознание (caitanya) или **Шива** является самым сердцем каждого человеческого существа. Это его истинное "Я".

Физическое тело (sthūla śarira) индивидуального "я" состоит из пяти первоэлементов (таттвы 32-36).

В нем также функционирует энергетическая сила (prāṇa śakti) - именно она поддерживает существование тела.

Психический аппарат человека известен как antaḥkaraṇa, его составляют buddhi, ahaṁkāra и manas (таттвы 14, 15, 16).

Таттвы 14-16 вместе с таттвами 27-31 формируют восьмеричную группу, называемую purvastaka.

Согласно учению Трики, они формируют тонкое тело (sūkṣma-śarīra), в котором душа покидает тело в момент смерти.

В каждом человеке есть Kundalinī, которая является формой Шакти и лежит в спящем состоянии в основании позвоночника.

Индивидуальная душа, или jīva

Каждый человек в норме переживает три состояния сознания:

- бодрствование
- сон со сновидениями
- глубокий сон

Однако существует и четвертое состояние сознания, известное как **turīya**. Это сознание центрального "Я", или Шивы, в каждом человеке. Это сознание наблюдателя, которое человек, как правило, не осознает.

Turīya - это сознание чистого сознания-блаженства (cidānanda).

Сознание индивида обусловлено силой привычки (vāsanā), происходящей из предыдущих жизней.

Когда с помощью йогических практик его сознание становится свободным от условий, он достигает состояния turīya и становится освобожденным при жизни (jīvan-mukta).



Несвобода и освобождение. Способы освобождения.

Несвобода индивидуума проистекает от

- внутреннего незнания (āṇava mala).

Это первичное условие ограничения, которое ограничивает вселенское сознание до ограниченного существа - аṇу.

Это возникает из-за ограничения силы Воли Шивы (Icchā Śakti).

Будучи погруженной в "нечистое" состояние, джива ограничивается дальше следующими "загрязнениями":

- māyīya mala >> ограниченное состояние, которые появляется из-за майи.

Это *bhinna vedyā prathā* (разделенное знание), несущее сознание разделенности, в частности, через ограничивающие вещи, имеющие отношение к телу.

Это происходит из-за ограничения силы Знания Шивы (Jñāna Śakti).

- kārma mala >> ограниченное состояние, вызванное васанами (vāsanā), или остаточными следами действий, совершенных под влиянием желания.

Именно сила этих васан тащит дживу от одной жизни к другой.

[Вероятно, это ограничение силы Действия Шивы (Kriyāa śakti)]

Освобождение.

Освобождение,

согласно данной системе, означает **осознание (pratyabhijñā) собственной истинной природы**, т. е., akritrima-aham-vimarsha - изначальное, внутреннее сознание "я".

Нормальное психологическое самосознание является относительным, т. е., "я" противопоставлено "не-я". Чистое самосознание - непосредственная осознанность. Когда человек достиг такого сознания, он познал свою истинную природу. Это и имеется в виду, когда мы говорим об освобождении.

Однако **высшим достижением** является **сознание Шивы**, когда вся вселенная переживается как "Я" или Шива, и это происходит через **шактипат (Śaktipāta)** (нисхождение энергии) - нисхождение божественной Шакти или **anugraha** ("подхватывание сверху", божественная Милость).

Способы освобождения.

Способы освобождения

Для того, чтобы получить Милость, необходимо совершать духовную практику. Это называется урааāya ("способ") или yoga ("соединение").

Способы делятся на четыре больших группы:

- Anurāya ("без способа")
- Śambhavorāya ("способ Шамбху" = Шивы)
- Śāktorāya ("способ Шакти")
- Ānavorāya (способ ограниченного существа)

В случае anurāya приставка "an" означает "мало". [или "без усилий", дословно] Когда через невероятное проявление Милости, просто однажды услышав одно слово от guru, практик осознает собственное "Я" и погружается в божественное сознание без какого-либо особого усилия, говорят, что он достиг освобождения путем anurāya.





