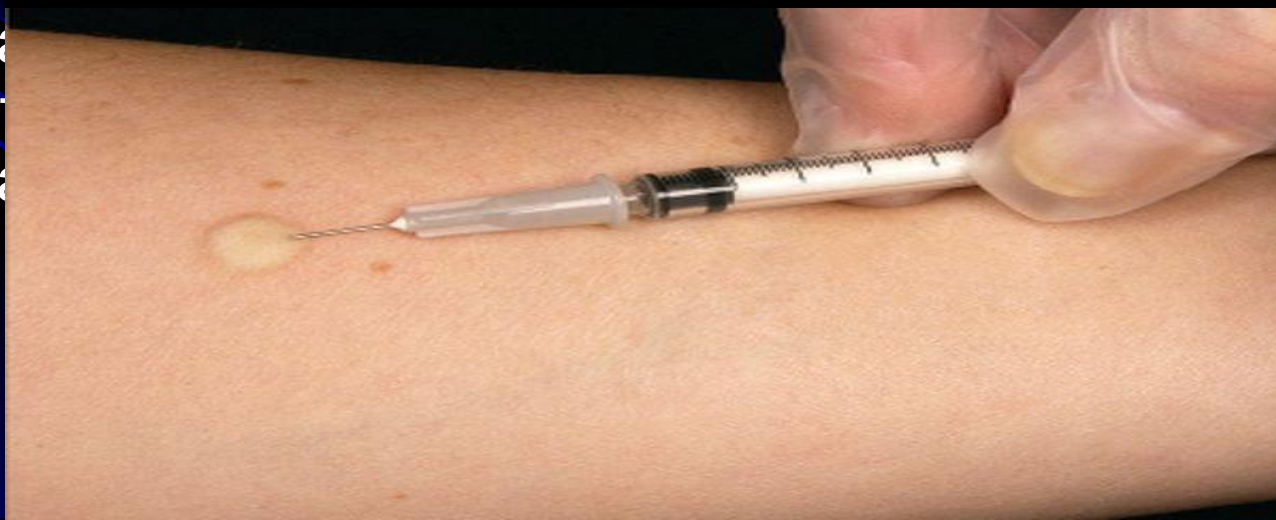


Туберкулиновая проба (Проба Манту)



- Туберкулинодиагностика (реакция Манту, проба Пирке) представляет собой внутрикожную или накожную пробу, направленную на выявление наличия специфического иммунного ответа) представляет собой внутрикожную или накожную пробу, направленную на выявление наличия специфического иммунного ответа на введение туберкулина. Наличие выраженной кожной реакции свидетельствует о наличии напряжённого иммунитета, то есть, что организм активно взаимодействует с возбудителем.

- Реа
тес
орга



ический

Что такое Туберкулин?

- **Туберкулин** — является основным средством диагностики и предупреждения туберкулеза. Он помогает выявить туберкулезную палочку в организме с помощью его реакции на препарат
- В 1890 г. немецкий учёный Роберт Кох В 1890 г. немецкий учёный Роберт Кох сообщил об открытии им туберкулина. В 1907 г. австрийский педиатр Клеменс Пирке В 1890 г. немецкий учёный Роберт Кох сообщил об открытии им туберкулина. В 1907 г. австрийский педиатр Клеменс Пирке обосновал специфичность туберкулиновой пробы и ввёл в медицину понятие аллергия и скарификационная кожная проба. Через год Шарль Манту предложил применять туберкулин



Значение пробы Манту

С помощью реакции Манту:

- выявляют первичное инфицирование туберкулезом, то есть при первом факте заражения палочкой Коха;
- подтверждают диагноз болезни;
- отбирают детей для проведения повторной вакцинации против туберкулеза;
- выявляют инфицированных пациентов с чрезмерными реакциями, длящимися более года;
- определяют инфицированных лиц, с увеличенным уплотнением на месте пробы;
- определение носителей инфекции туберкулеза, у которых отсутствуют какие-либо симптомы болезни.



Противопоказания

- кожные заболевания,
- острые и хронические инфекционные и соматические заболевания в стадии обострения (проба Манту ставится через 1 месяц после исчезновения всех клинических симптомов или сразу после снятия карантина),
- аллергические состояния,
- эпилепсия.



Проба Манту с другими прививками

- После оценки результатов пробы можно проводить другие прививки. Но пробу Манту вместе с другими вакцинациями проводить нельзя, это повлияет на результат. Нужно выдержать 4 недели после вакцины от столбняка, дифтерии, гриппа, и 6 недель после вакцинации живыми бактериями: краснуха, корь, паротит и другие.

Национальный календарь прививок Республики Казахстан
 Постановление Правительства Республики Казахстан «Об утверждении перечня заболеваний, против которых проводятся профилактические прививки, правил их проведения и групп населения, подлежащих плановым прививкам» от 30 декабря 2009 года № 2295 (с изменениями и дополнениями от 12.02.2013)

Возраст	Виды вакцинации							
	БЦЖ	вгв	опв/ ипв	АбКДС	Хиб	АДС-М	ККП	Пневмо
1-4 день жизни	+	+						
2 месяца		+ (АбКДС+Хиб+ВГВ+ИПВ)						+
3 месяца			+ (АбКДС+Хиб+ИПВ)					
4 месяца		+ (АбКДС+Хиб+ВГВ+ИПВ)						+
12-15 месяцев			+ (ОПВ)				+	+
18 месяцев			+ (АбКДС+Хиб+ИПВ)					
6 лет (1 класс)	+			+			+	
16 лет						+		
Через каждые 10 лет						+		

Моновакцины:
 АДС-М – против дифтерии, столбняка;
 БЦЖ – против туберкулеза;
 Пневмо – против пневмококковой инфекции;
 ВГВ – против вирусного гепатита В;

Комбинированные вакцины:
 ККП – против кори, краснухи и эпидемического паротита;
 АбКДС+Хиб+ВГВ+ИПВ – против коклюша с бесклеточным коклюшным компонентом, дифтерии, столбняка, вирусного гепатита В, гемофильной инфекции типа b и инактивированной полиовакцины;
 АбКДС+Хиб+ИПВ – против коклюша с бесклеточным коклюшным компонентом, дифтерии, столбняка, гемофильной инфекции типа b и инактивированной полиовакцины.

Техника проведения

Проба проводится ежегодно, начиная с 12 месяцев жизни ребенка, независимо от того, какие результаты были после предыдущей пробы.



Техника проведения

- Для этого берется специальный туберкулиновый шприц, с помощью которого вводится туберкулин, объемом в 0,1мл. Игла вводится во внутреннюю поверхность предплечья. При этом, выпускное отверстие иглы должно просунуться под кожу. Препарат вводят в кожу, образуя при этом бугорок, похожий на пуговку.

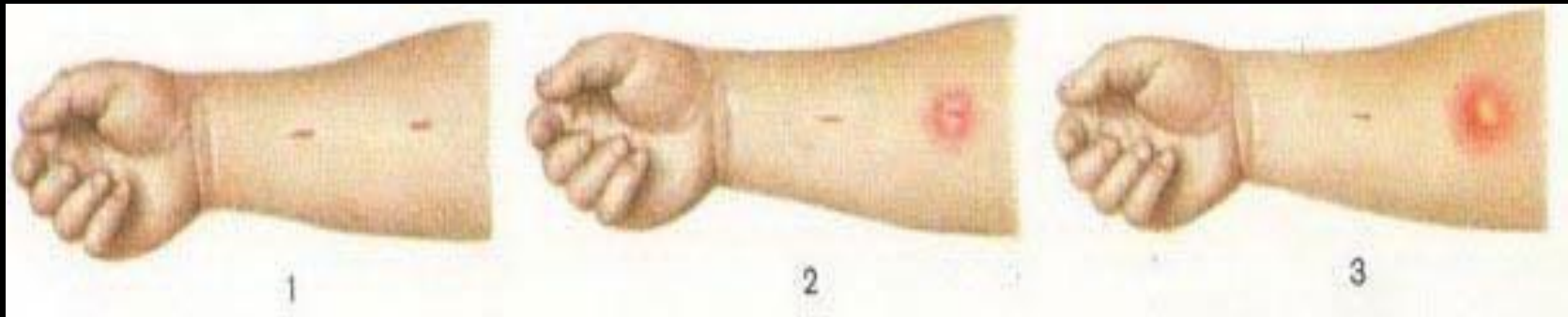


После проведения пробы

- запрещают мочить место укола водою
- Нельзя также обрабатывать место пробы перекисью водорода, зеленкой или йодом, также заклеивать пластырем. Если не соблюдать данных правил, то результат теста может оказаться ложноположительным.
- Нужно следить за тем, чтобы ребенок не чесал место пробы, чтобы не допустить занесения инфекции. Образовавшуюся ранку или гнойничок на месте Манту можно после оценки результата обрабатывать йодом как обычную рану.



Результат пробы Манту



- Результат пробы на инфекцию туберкулеза имеет право оценивать только врач. Если антитела к туберкулезу в организме присутствуют, то после введения препарата в месте укола произойдет воспалительная реакция. Процесс воспаления происходит оттого, что антитела вступают в реакцию с агентами возбудителя болезни. Через 2-3 дня после пробы на поверхности кожи возникает плотный бугорок красного цвета, при надавливании на который кожа бледнеет.
- На 3 день после процедуры пуговку меряют линейкой. При этом учитывается размер уплотнения под кожей.

Результаты пробы

- 1. отрицательная реакция Манту – реакция от укола до 1 мм, уплотнения и покраснения нет: либо в организм не проникали бактерии, либо БЦЖ уже не защищает и нужно провести прививку БЦЖ повторно.



- 2. сомнительная реакция Манту – есть только покраснение или диаметр папулы – до 4 мм: может быть повторна проба Манту сомнительность заключается в отсутствии результата, гарантирующего, что ребенок защищен от туберкулеза, в организм мог попасть небольшой объем болезнетворных бактерий;



- 3. положительная реакция Манту – диаметр папулы от 5 до 16 мм: направление к фтизиатру необходимо для контроля степени восприимчивости ребенка к возбудителю туберкулеза, ее изменений в течение нескольких лет; ребенок здоров, но туберкулезные бактерии уже в организме;



- 4. Очень выраженная (гиперергическая) реакция Манту – диаметр папулы от 17 мм или заметно омертвление, образование гнойничков вне зависимости от размера папулы: ребенок направляется на консультацию к фтизиатру, а особо настораживающая такая проба является при предыдущей отрицательной, сомнительной пробе; ребенок может иметь очень высокую восприимчивость к возбудителю туберкулеза, или уже есть заболевание;



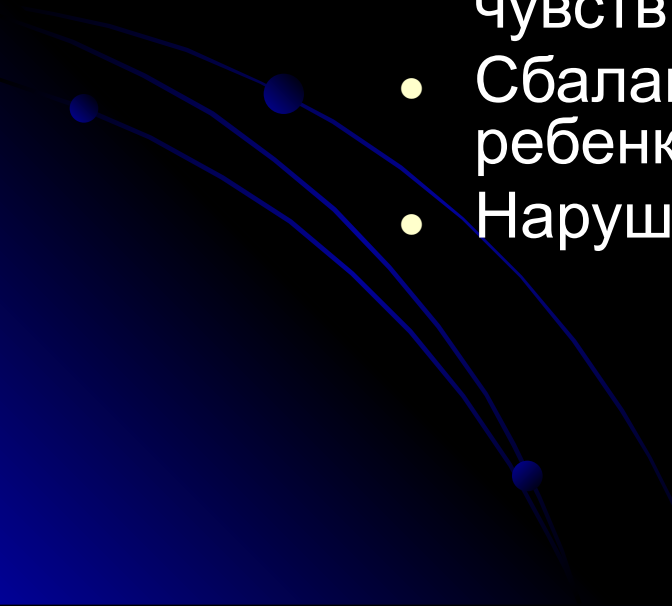
- **Ложноположительные реакции** - такие реакции означают то, что пациент не инфицирован палочкой Коха, но при этом проба Манту показывает положительный результат.
- Одной из самых частых причин такой реакции является инфицирование нетуберкулезной микобактерией. Другими причинами могут быть имеющиеся у пациента аллергические расстройства и недавно перенесенная инфекция. В настоящее время нет способов для достоверного дифференцирования реакции на туберкулезную и нетуберкулезную микобактерии, однако следующие факты могут говорить в пользу именно туберкулезного инфицирования:
 - гиперергическая или выраженная реакция;
 - долгий период, прошедший с момента вакцинации БЦЖ;
 - недавнее нахождение в регионе с повышенной циркуляцией туберкулеза;
 - имевший место контакт с носителем туберкулезной палочки;
 - наличие в семье пациента родственников, болевших или инфицированных туберкулезом.



- "**Вираз**" **пробы Манту** - изменение (увеличение) результата пробы (диаметра папулы) по сравнению с прошлогодним результатом. Является очень ценным диагностическим признаком. Критериями виража являются:
 - появление впервые положительной реакции (папула 5 мм и более) после ранее отрицательной или сомнительной;
 - усиление предыдущей реакции на 6 мм и более;
 - гиперергическая реакция (более 17 мм) независимо от давности вакцинации;
 - реакция более 12 мм спустя 3-4 года после вакцинации БЦЖ.



Что влияет на результат пробы:

- Наличие соматической болезни (Заболевание внутренних органов)
 - Общая аллергическая настроенность организма(склонность к аллергическим реакциям)
 - Индивидуальный характер чувствительности кожи
 - Сбалансированность питания ребенка и прочее.
 - Нарушение методики проведения
- 

В каких случаях направляется в тубдиспансер к фтизиатру

- Подозрение на «Виразж» туберкулиновых проб
- Гиперергическая реакция
- Нарастание чувствительности к туберкулину с увеличением размеров папулы более на 6мм или образование инфильтрата диаметром 12 мм и более.



Спасибо за
Внимание!

