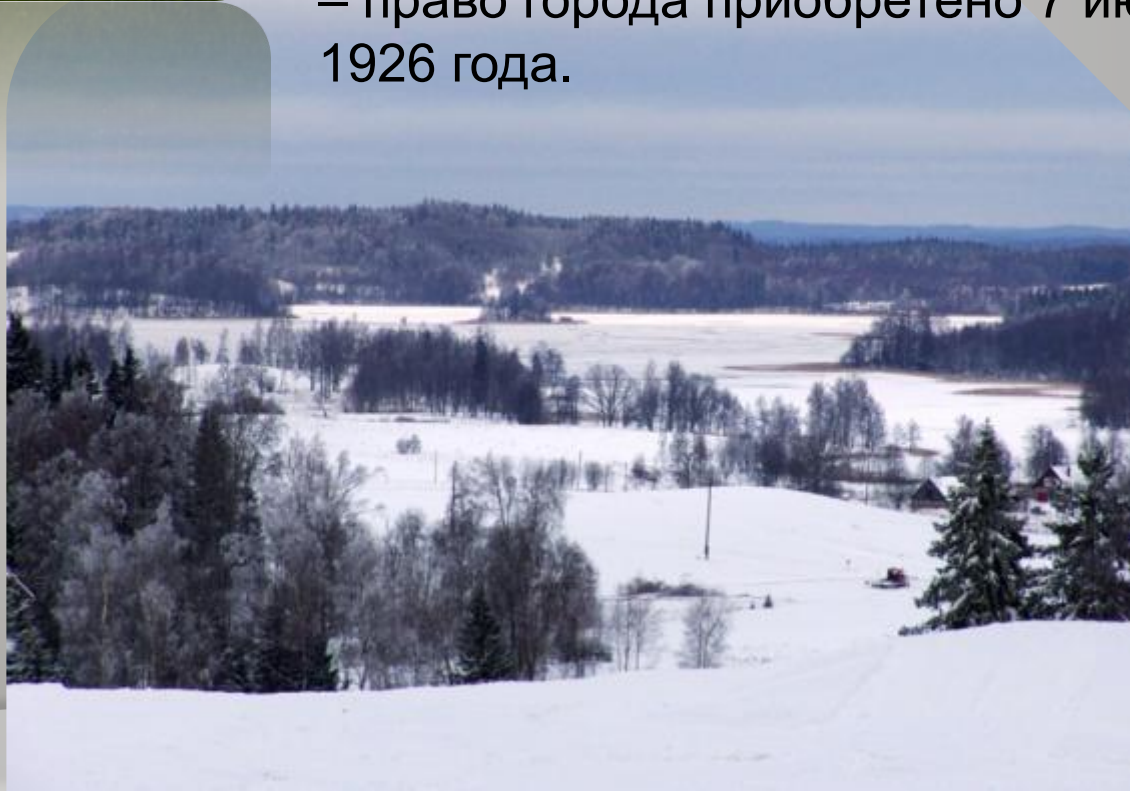


Муниципальное образование "Мадонский край"



- образовалось 6 июня 2009 года в результате территориально-административной реформы;
- центр муниципалитета – г.Мадона – право города приобретено 7 июня 1926 года.





Attālumi

Madona - Maskava ~755km

Madona - Sanktpēterburga ~425

Norvēģija

Somija

Zviedrija

Krievija

Igaunija

Latvija

Madona

Lietuva

Vācija

Polija

Baltkrievija

Месторасположение в Латвии, близграничные краевые муниципалитеты



Экономические возможности

расстояние от основных магистралей, городов, портов, аэродромов

- Madona - Rīga 165 km
- Madona - Ventspils 360 km
- Madona - Daugavpils 152 km
- Madona - Liepāja 385 km

Ventspils

Rīga

Madona

Liepāja

Daugavpils



Климат

- географическое расположение и климатические особенности территорию края условно делят на две части: 1) Видземская возвышенность; 2) Лубанская равнина;

- самая низкая температура воздуха в январе - средняя температура - 7°C ; самая низкая температура зарегистрирована - 39°C . Самый теплый месяц – июль, температура воздуха в среднем от $+16,5^{\circ}\text{C}$ до $+17^{\circ}\text{C}$. Самая высокая зарегистрирована $+33^{\circ}\text{C}$.



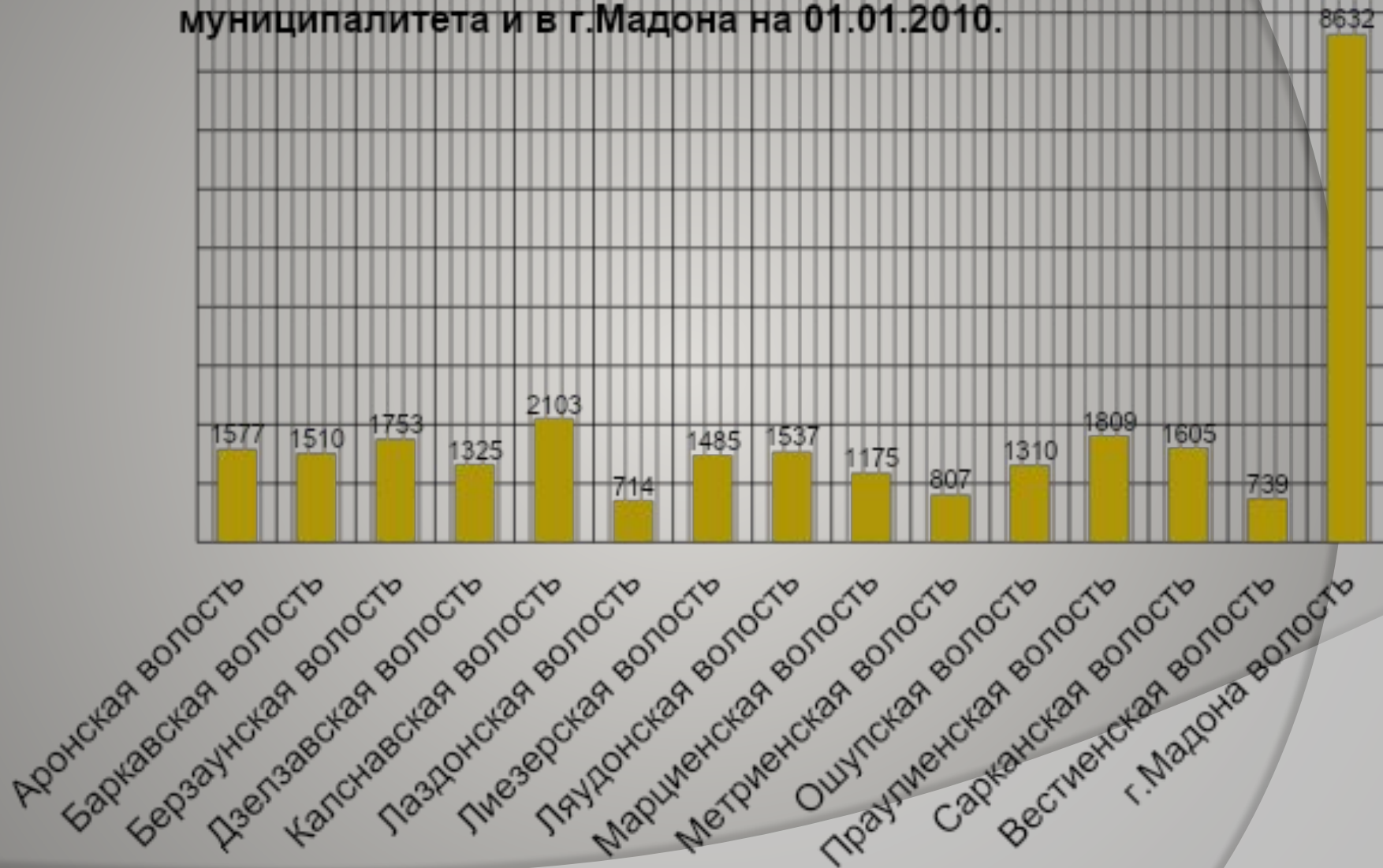
История

- следы, оставленные первыми людьми – охотниками, говорят о первых поселениях вблизи Лубанского озера 10 000 лет тому назад
- в результате междоусобных войн европейских государств Видземе после 1629 г. завладела Швеция, Латгалией продолжала управлять Польша
- в 18-столетии в связи с Северной войной Видземе попала в состав России. Изменилось государственное подданство, но еще сохранилось крепостное право
- в начале XX столетия возросло влияние социалдемократических взглядов на селе. В 1905 году для Мадонского края характерны демонстрации
- Первая мировая война Мадонский край особенно не коснулась, но фронт затребовал многих военнослужащих. Многие беглецы из Курземе и Земгале нашли здесь пристанище. Часть активистов в начале 1919 года оставили свои волости и направились в Россию, где включились в ряды латышских стрелков
- 20-ые годы знаменательны введением аграрной реформы. В центральных поместьях открылись волостные школы, маслобойни, товарищества, лесничества

- в 1930 году на территории края проживало 42 тысяч человек. В 1935 году по подсчету населения в Медзуле насчитывалось 99,25 % коренных жителей - латышей.
- 14 июня 1941 года вследствие депортации в Сибирь было выслано около 300 жителей Мадонского края.
- во время Второй мировой войны большие атаки миновали Мадонский край
- в 1945 г. ввели новое административное деление в сельских советах
- 25 марта 1949 года было выслано более 2100 человек, проживающих на территории края
- в 1957 г. началось строительство военной базы в Марциене
- в советские времена основным считалось производство молока, развивалось лесничество, характерно переселение крестьян в поселки. В 70-ые годы продолжалось объединение колхозов и совхозов
- на отдельных территориях образовывались резерваты с ограниченным пользованием (Крусткалны, Тейчи)
- после 1990 года на территории Мадонского края начала развиваться торговля, сфера обслуживания и туризм

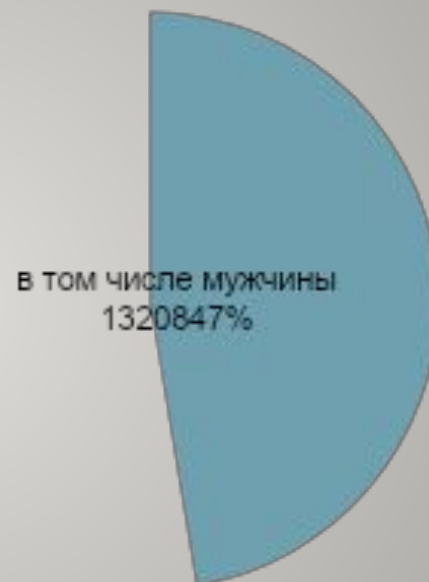
Население

Показатели численности населения в волостях Мадонского муниципалитета и в г.Мадона на 01.01.2010.



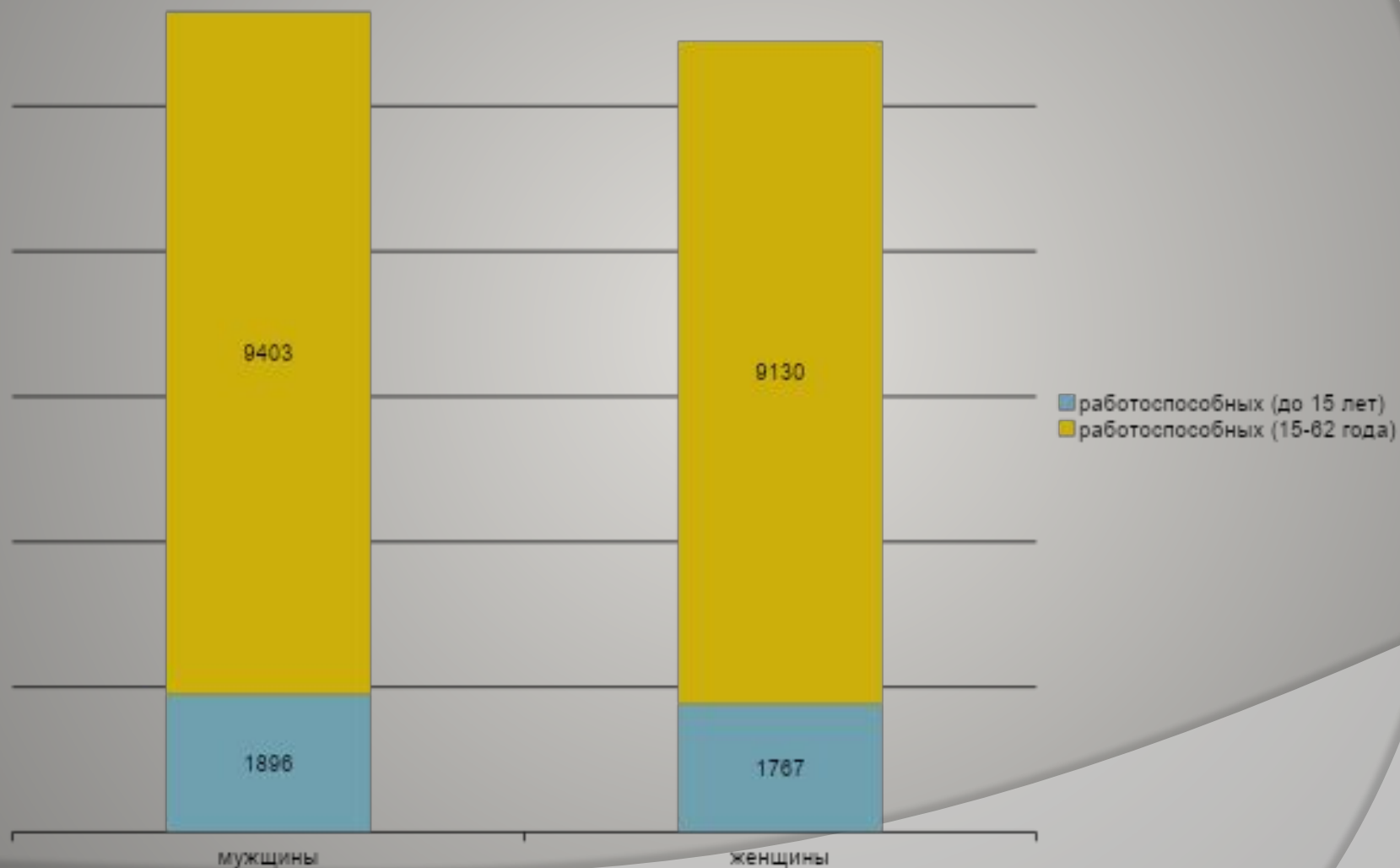
Население

Общая численность населения Мадонского края (на 01.01.2010.)

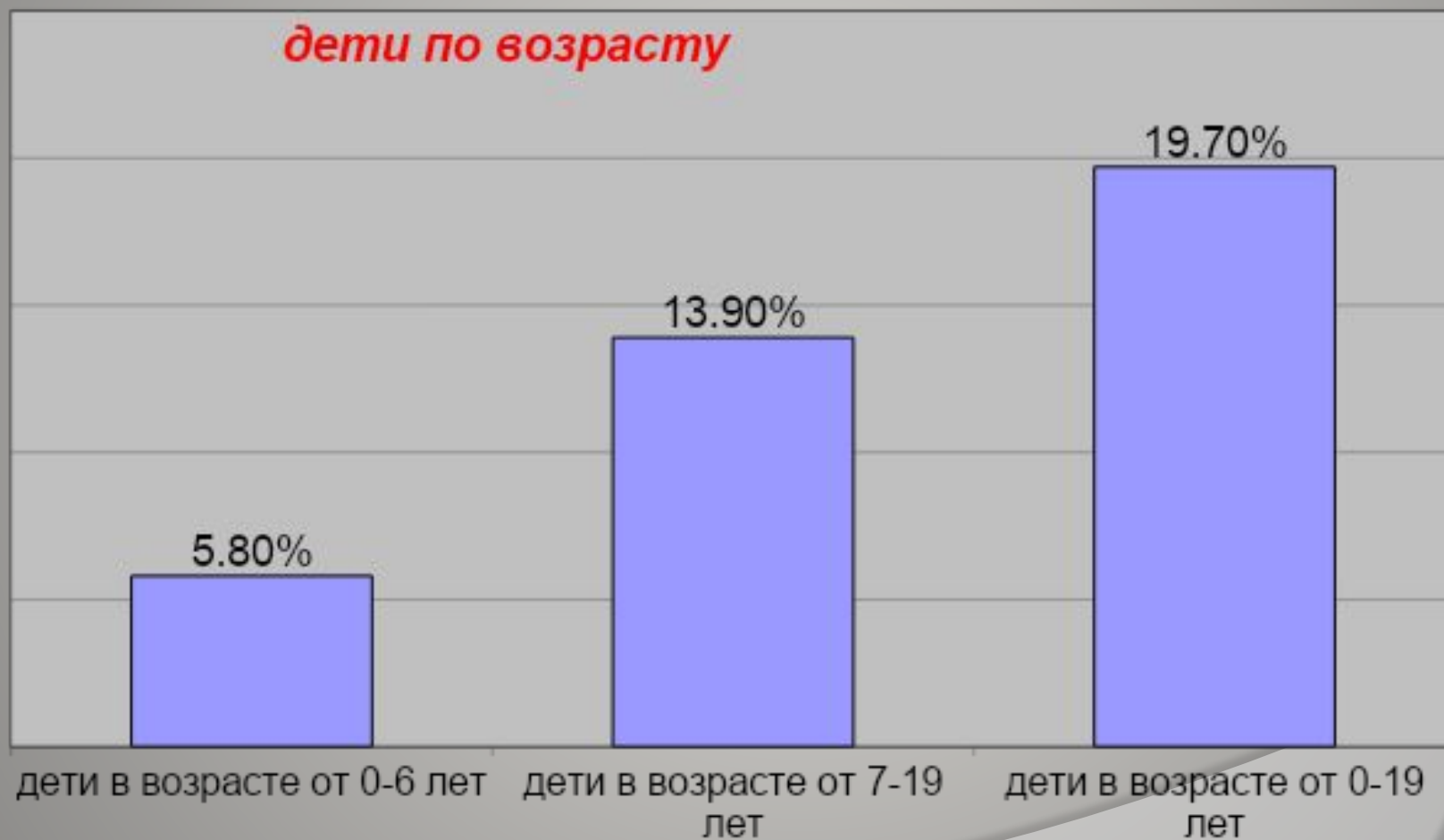


Население

показатели работоспособности



Население



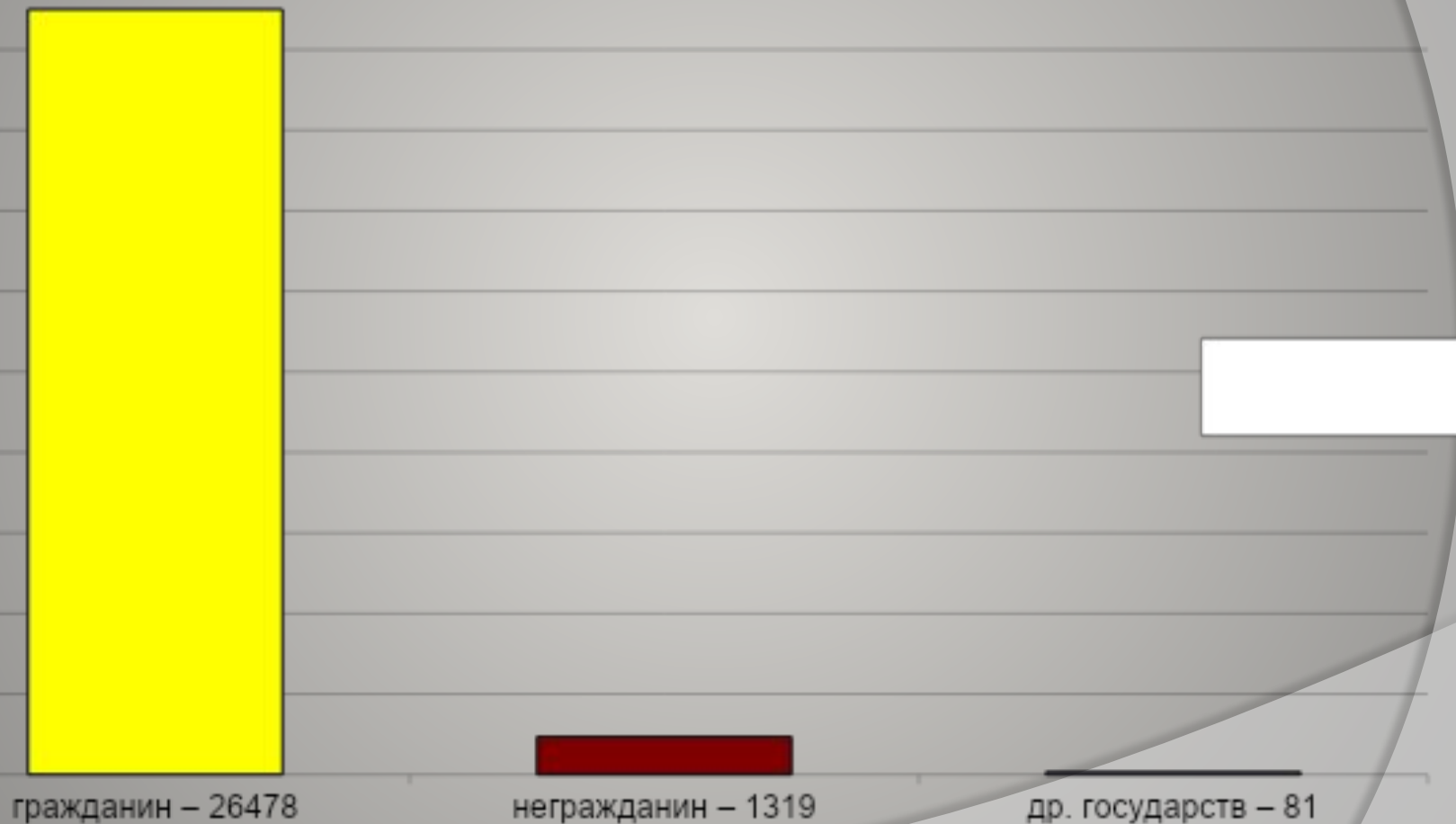
Население

по национальному составу



Население

по государственной принадлежности



Бюджет

○ Расходы основного бюджета 2010 г.

Наименование	Сумма (в латах)	%
Исполнительные и законодательные институты	1 433 742	10,3
Здравоохранение	70 769	0,5
На содержание зданий и территории самоуправления	4 705 956	34
Отдых, культура, религия, спорт, общественные организации	1 384 890	10
Образование	5 138 506	37,1
Соцобеспечение	1 089 768	7,9
Другие	32 226	0,2
Итого	13 855 857	100

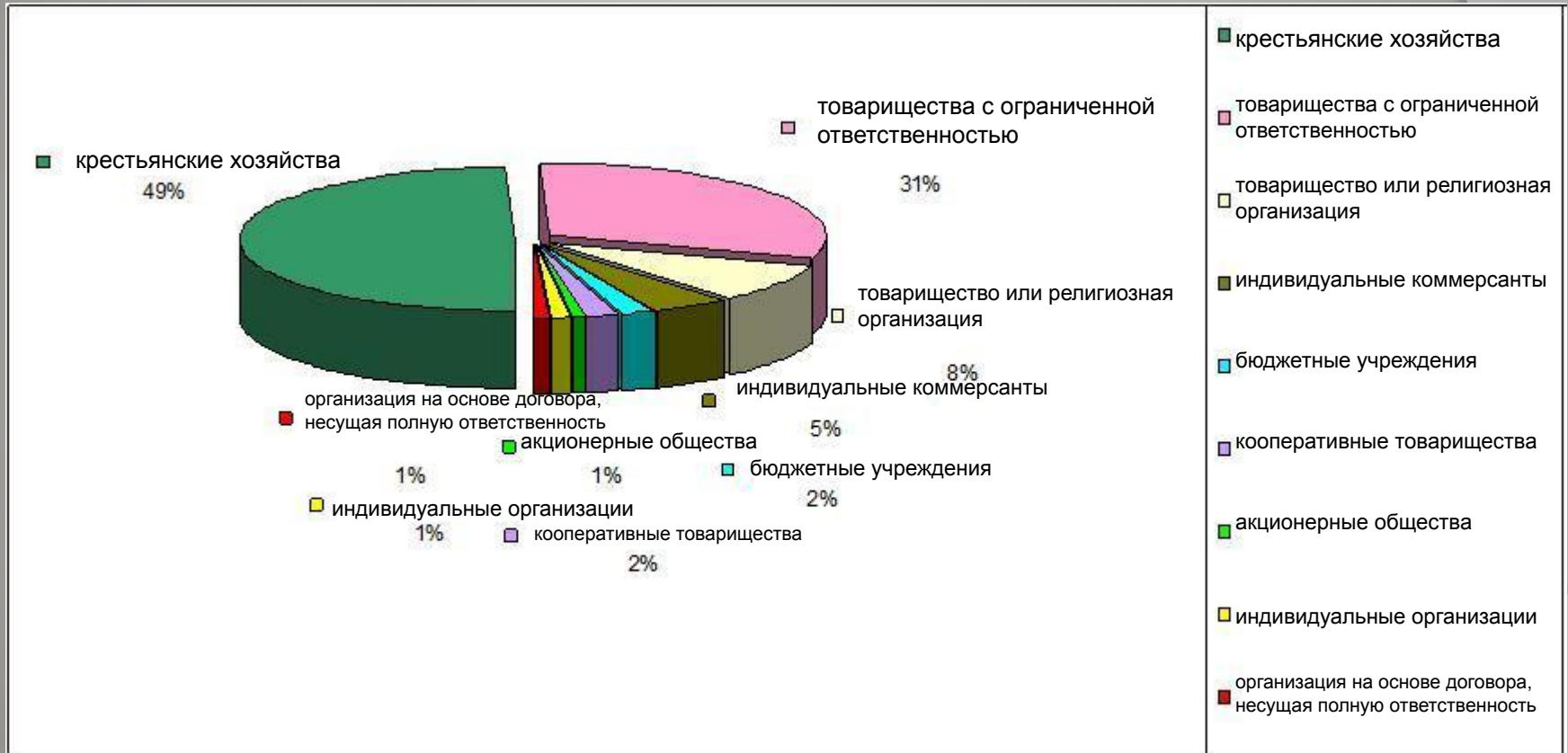
Бюджет

Доходы основного бюджета 2010 г.

Наименование	2009 г. прогноз (в латах)	%
Подходный налог населения	5 301 156	51,41
Налог на недвижность	413 944	4,01
Налог от азартных игр	40 000	0,39
Дотация на уравнивание фондовых финансов самоуправлений	1 729 847	16,78
Дотация государства на расходы на зарплаты педагогам в бюджете самоуправления	1 925 289	18,67
Доходы бюджетных организаций	901 534	8,74
Итого	10 311 770	100
Остаток на начало года	3 544 087	

деятельность

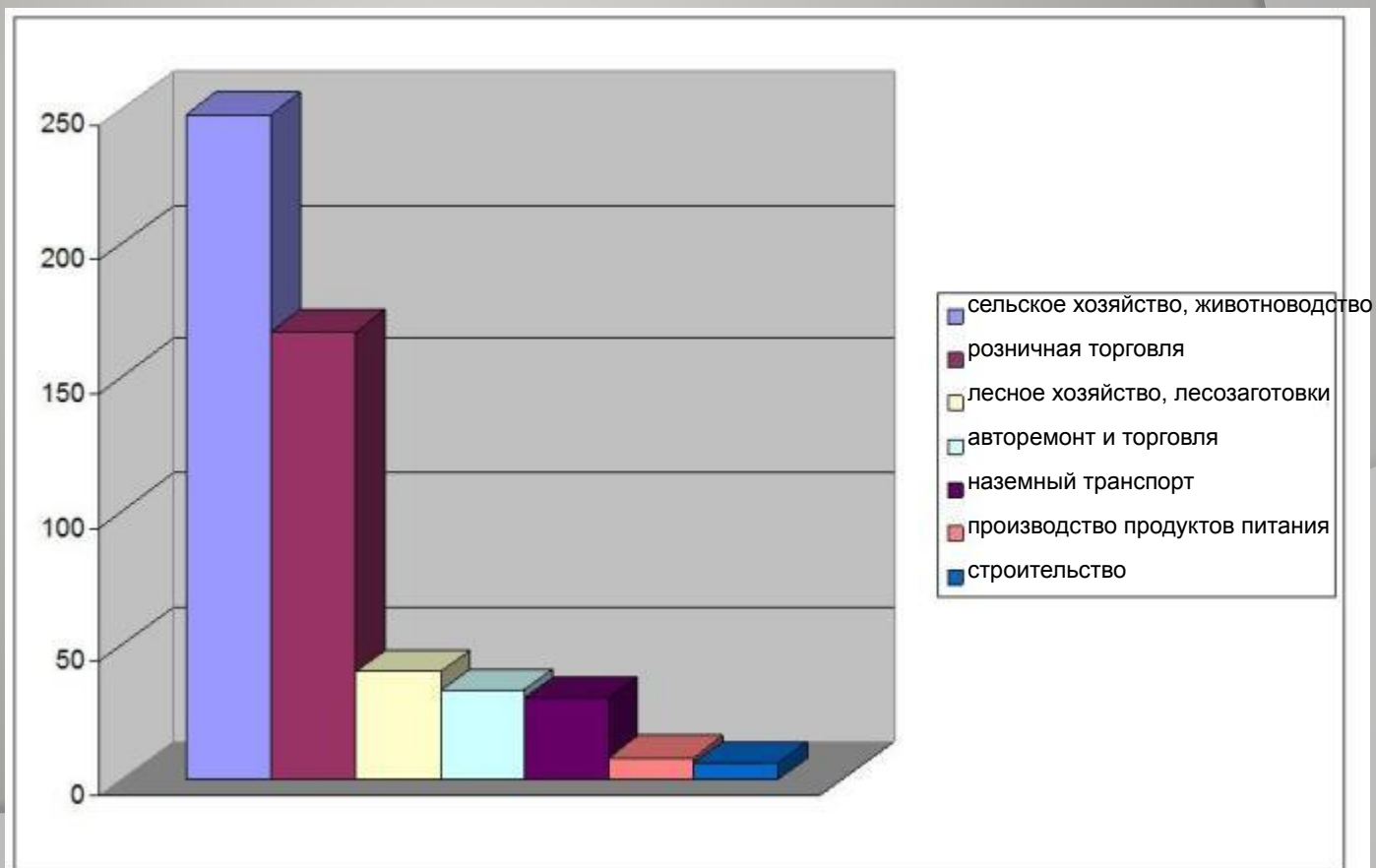
- на 1 января 2010 года в муниципалитете Мадонского края зарегистрировано 1775 предприятий различных отраслей, в том числе 912 крестьянских хозяйств, 564 товарищества с ограниченной ответственностью, 155 товариществ или религиозных объединений, 87 индивидуальных коммерсантов, 21 кооперативов и 5 акционерных обществ



В основном в муниципалитете края зарегистрированы малые и средние предприятия. В 5 предприятиях зарегистрировано чуть более 100 работников, в 28 предприятиях зарегистрировано от 50-100 работников. 22 928 физические персоны зарегистрированы как плательщики налогов.

Главные показатели экономически активных предприятий

- - сельское хозяйство, животноводство – 248
- - розничная торговля – 167
- - лесное хозяйство, лесозаготовки – 40
- - авторемонт и торговля - 33
- - наземный транспорт – 30
- - производство продуктов питания – 8
- - строительство – 6



Образование



- Сферу образования координирует Отдел образования, куда входят 34 муниципальных учреждения: 33 в самоуправлениях и 1 государственное учреждение – Баркавская профтехническая средняя школа

19 школ всеобщего обучения

- 12 основные школы
- - государственная гимназия
- - специальная основная школа интернат
- - 3 средние школы
- - вечерняя и заочная средняя школа

учебные заведения Мадонского муниципалитета

- 10 учреждений

дошкольного воспитания

- 4 учебных учреждения с профессиональным уклоном



музыкальная школа

спортивная

школа

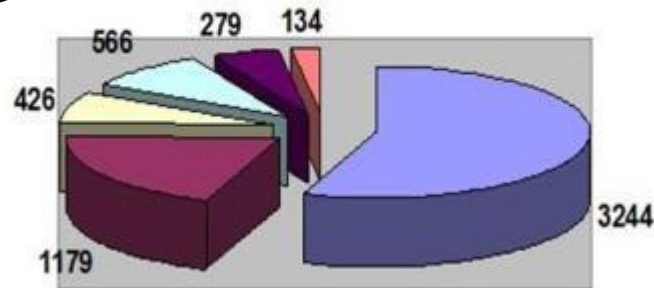
художественная

школа



Количество обучающихся 2010

- 3244 - ученики в школах всеобщего образования
- 1179 - дети в дошкольных учреждениях и группах дошкольного воспитания
- 426 - учащиеся в Детском и молодежном центре
- 566 - учащиеся Мадонской Детской и молодежной спортивной школы
- 279 - учащиеся Мадонской музыкальной школы
- 134 - учащиеся Мадонской художественной школы



- учащиеся в школах всеобщего образования
- дети в дошкольных учреждениях и группах дошкольного воспитания
- учащиеся Мадонского Детского и молодежного центра
- учащиеся Мадонской Детской и молодежной спортивной школы
- учащиеся Мадонской музыкальной школы
- учащиеся Мадонской художественной школы

Культура

- Мадонский край гордится своей культурой, воплощение которой мы видим в давних традициях народного творчества, а также в новых творческих идеях. Наши люди – это танцоры, певцы, знатоки культурного и художественного жанров, объединены в коллективы художественной самодеятельности – хоры, ансамбли, танцевальные коллективы, любительские театры, фольклорные группы, духовые оркестры, принимают участие в других активностях. Любители творчества свой талант могут реализовать в студии изобразительного искусства. Музей нас знакомит с богатыми по содержанию и интересными выставками. Мадонский край богат выдающимися музыкантами, художниками, другими представителями творческих профессий. Мы рады, что знаменитые пианисты концертируют на нашем *Stainway*. Новый многофункциональный холл отвечает всем требованиям организации объемных культурных и развлекательных мероприятий;



- культурную работу администрирует **организатор культурной работы Мадонского краевого муниципалитета Янис Клявиньш**



Инфраструктура культурной деятельности



- 14 домов культуры (+ 2 филиала) ;
- кинотеатр "Видземе";
- 24 библиотеки;
- 2 музея;
- многофункциональный холл

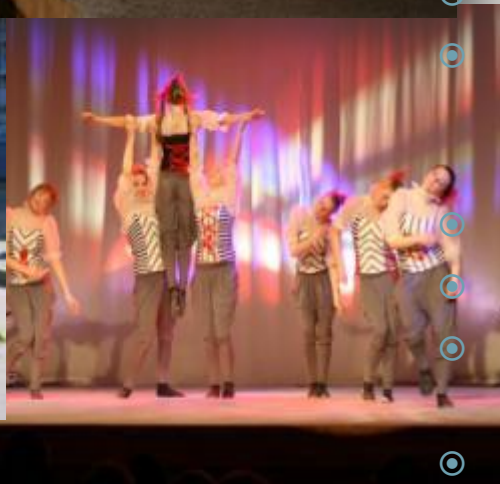




○ Деятельность Мадонского краеведческого и художественного музея (основан в 1944 году) охватывает осознание и сохранение культурных ценностей, имеющих на территории края, а также исследование культурного наследия и его популяризацию. В хранилищах музея находится 123 390 тысяч единиц.

Музей предлагает: экспозицию «Археология края», краеведческие и художественные тематические выставки в музее и за его пределами, экскурсии по музею, городу и краю, разнообразные творческие и тематические мероприятия, музейно-педагогические программы, краеведческие конкурсы о крае, лекции, конференции, консультации по краеведческим и художественным вопросам, помещения для мероприятий и конференций. Здесь можно также купить работы местных ремесленников и художников, сувениры, буклеты.

КОЛЛЕКТИВЫ



- 20 танцевальных коллективов;
- 18 вокальных ансамблей ;
- 5 вокально-инструментальных ансамблей ;
- 14 драматических и любительских театров
- 6 хоров;
- 7 коллективов и кружков прикладного и художественного творчества;
- 1 духовой оркестр;
- 2 фольклорные группы;
- 4 дамские танцевальные группы;
- 14 других коллективов

прославившиеся КОЛЛЕКТИВЫ



- ансамбль народного танца "Видземе"
- – образовался в 1953 году;
- – в 1962 году коллективу, одному из первых в Латвии, присуждено звание ансамбля народных танцев. Коллектив выступал с концертами в странах Балтии – Литве, Эстонии, а также в России, Грузии, на Украине, в Белоруссии, в Германии, Чехословакии, в Польше, Венгрии, Швеции. Коллектив является лауреатом различных конкурсов;
- – с 1989 года народным ансамблем танца "Видземе" руководит педагог и хореограф Андрис Эзериньш, который был художественным руководителем XI и XII всеобщих латвийских Праздников песни и танца.

Мадонский народный театр им.Рудольфа Блауманиса



- – звание народного театра получил в 1959 году. В нынешнем году народный театр им.Р.Блауманиса отмечает свою 50-ую годовщину;
- – с 1975 года театром руководит талантливая режиссер Скай дрите Страде. Театр регулярно выступает на параде любительских театров Латвийской Республики "Представление года", две театральные актрисы на этом конкурсе награждены титулом "Лучшая актриса года".



Мадонский духовой оркестр



- образовался в 1959 году;
- в настоящее время задействованы 33 музыканта из Мадоны и ближайших окрестностей. Почти все музыканты закончили или продолжают учебу в Мадонской музыкальной школе. Духовой оркестр является лауреатом латвийских и международных фестивалей и конкурсов и выступал с концертами в различных странах;
- с 1992 года Мадонским духовым оркестром руководит талантливый дирижёр Андрей Цепитис.



фольклорная группа "Vērtumnieki"



- – фольклорная группа в этом году отмечает свое 30-летие. В 1980 году группу основал директор Мадонской музыкальной школы Артис Кумсарс. В репертуаре группы фольклорный материал, записанный в окрестностях Мадоны. С концертами группа выступала почти на всей европейской территории.

Развлекательная индустрия Мадонского края



- в Латвии в развлекательной индустрии 2009 год прошел под знаком Мадоны;
- в обеих популярнейших развлекательных телепрограммах – "Победа хоров" и "Поющие семьи" победили мадонские участники;
- Мадонский край воспитал также знаменитых в Латвии и за ее пределами поп- и рокмузыкантов;



- мадонцы гордятся востребованным в Латвии и за ее пределами гитаристом Марцисом Аузиньшем. Марцис совместно с маэстро Рай мондом Паулсом и популярной певицей Лай мой Вай куле выступал с концертами в России;
- также басгитарист и композитор Ингарс Вилюмс является одним из востребованных латвийских музыкантов. Играет в различных музыкальных составах, – с Рай мондом Паулсом, басгитарист популярной латвийской группы „Brainstorm”, автор нескольких песен для Евровизии.



Внедрение проектов самоуправления с привлечением инвестиций

- реконструкция Мадонского Дома культуры (I очередь) общей стоимостью 845000 латов, совместно финансируют государство (40%) и самоуправление (60%). Начат в 2009 г., планируется завершить в 2010 г.
- реконструкция дошкольного учреждения „Saulīte” с общей стоимостью 1059547 латов, в т.ч. финансирование: европейский фонд регионального финансирования (85%), государственная дотация самоуправлению (4,5%) и самоуправление (10,5%). Начат в 2009 г. планируется завершить в 2011 г.
- реконструкция дошкольного учреждения „Priedīte” с общей стоимостью 441657 латов, в т.ч. финансирование: европейский фонд регионального финансирования (85%), государственная дотация самоуправлению (4,5%) и самоуправление (10,5%). Начат в 2009 г. планируется завершить в 2011 г.
- усовершенствование инфраструктуры Мадонской 1 средней школы для людей с ограниченными возможностями с общей стоимостью 98392 латов, в т.ч. финансирование: европейский фонд регионального финансирования (85%), государственная дотация самоуправлению (4,5%) и самоуправление (10,5%). Планируется завершить в 2010 г.

- реконструкция улиц г.Мадона (I очередь). Цель проекта полностью обеспечить реконструкцию 8 улиц города, реконструировать подъездные пути, построить дорожки для пешеходов и велосипедистов, а также провести освещение. Общая стоимость проекта 1608365 латов, в т.ч. финансирование: европейский фонд регионального финансирования (85%), государственная дотация самоуправлению (4,5%) и самоуправление (10,5%). Планируется завершить в 2011 г.
- реконструкция улиц г.Мадона (I очередь). Предусматривается реконструкция 5 улиц города. Общая стоимость проекта 2820745 латов, в т.ч. финансирование: европейский фонд регионального финансирования (85%), государственная дотация самоуправлению (4,5%) и самоуправление (10,5%). Планируется завершить в 2013 г.
-
- всего с привлечением инвестиций союза европейского фонда начато 37 проектов на общую сумму 13 402 430 латов, из которых самоуправление финансирует более 23 миллионов латов, а также взяты кредиты.
-
- в 2010 г. запланировано 16 проектов на сумму более 7 миллионов латов, из которых свыше 1 миллиона латов с помощью кредитов финансирует самоуправление

Спорт



- спортивную жизнь в муниципалитете Мадонского края организует и координирует организатор спортивной работы Мадонского самоуправления;
- молодежным спортом координирует Мадонская спортивная школа для детей и юношества.



Возможность проведения спортивных занятий



имеется 10 спортивных залов, где предоставлена возможность играть в баскетбол, волейбол, футбол, ручной мяч;

имеется один стадион с беговой дорожкой 400 м, футбольным полем и 390 зрительскими местами. В Калснавской волости имеется стадион с беговой дорожкой 333 м с синтетическим покрытием.



Спортивный холл "Мадонский спортивный центр"

- открыт 29 мая 2009 года в Мадоне;
 - обеспечивает игру в волейбол, баскетбол, футбол, флорбол, ручной мяч;
 - 60 метровую беговую дорожку с четырьмя дорожками и местом для прыжков в длину, имеется возможность заниматься прыжками в высоту и бегом с барьерами;
- имеется зал фитнеса, зал для занятий по аэробике, тир по стрельбе 50 м, а также имеется стена для лазанья по скале с перевесом в 3 м;
- в холле размещена Мадонская спортивная школа для детей и молодежи, в которой тренируются 602 учащихся – занятия по легкоатлетике, волейболу, футболу, лыжному спорту, биатлону, ориентировочному спорту и баскетболу.



Лыжная и биатлонная спортивная база в Смецерском лесу



- имеется 1,1 км асфальтированная круговая дорожка, которую используют лыжники, летом – велосипедисты и для спортивной ходьбы;
- спортивные трассы и тир для биатлона освещены, предоставлена возможность для использования населением и в вечерние часы;
- летом 2009 года в эксплуатацию принята одна из лучших ВМХ трасс в Латвии.

Спортивные клубы



- на территории Мадонского края работают 16 спортивных клубов;
- работают с наибольшей активностью флорборный клуб "Мадона", спортивный клуб ветеранов, спортивный клуб "Наши", спортивный клуб для людей с ограниченными возможностями "Гай зиньш", лыжный и биатлонный клуб "Мадона", спортивный клуб по карате "Самурай"

Лучшие достигнутые

результаты



- по ориентировочному спорту – Мартиньш Сирмай с (2. место – в 2006 году и в 2008 году на европейском чемпионате); Уна Арама (1 место в 2009 году на Всемирном чемпионате военнослужащих) ;
- по мотоспорту – мотоциклы с коляской – Янис и Лаурис Дай дери (3 место – в 2009 году на Всемирном чемпионате) ;
- в лыжной гонке – Риналд Костюков (3 место в 2009 году на европейской молодежной олимпиаде)

Здравоохранение



Объединение с ограниченной ответственностью (ООО) "Мадонская больница"

Мадонского краевого самоуправления

- больница основана в 1931 году. По мере развития здравоохранения два раза менялось месторасположение в Мадоне. С 1997 года больница считалась предприятием самоуправления, а в 2004 году образовалось ООО "Мадонская больница"
- среднее количество коечных мест в 2008 году составило 138 мест
- в Мадонской больнице имеется широко и соответствующим образом обустроенное приемное отделение для пациентов, имеется клиническая и биохимическая лаборатория, кабинет переливания крови, отделение анестезиологии и интенсивной терапии на 5 коечных мест
- в амбулаторном отделении открыт кабинет туберкулезного лечения
- амбулаторную помощь оказывают 23 пункта практики семейных врачей и фельдшеров акушеров
- 16 зубоврачебных кабинетов

СОЦИАЛЬНАЯ ПОМОЩЬ

- организует, координирует и контролирует Социальная служба Мадонского краевого самоуправления с центром в г.Мадона и 14 пунктами обеспечения социальной помощи и социальных услуг в волостных управлениях Мадонского муниципалитета

Социальная служба обеспечивает

- социальное пособие и гуманитарную помощь
- справки для получения льгот медицинского обслуживания
- психологическую социальную поддержку – социальный работник для семей с детьми, социальный работник для помощи взрослым и различным социальным группам риска, социальный педагог, психолог
- социальную рехабилитацию
- технические средства помощи передвижения совместно с центром Технических средств передвижения или гуманитарная помощь
- социальное обслуживание на дому
- длительное социальное обслуживание – в пансионате
- дневной центр
- бесплатный обед
- душ, парикмахерская
- продукты совместно с фондом Евросоюза и общественными организациями
- услуги общественных организаций или полная или частичная оплата услуг (группа здоровья, группа поддержки опекунам и др.)

Учреждения социального обеспечения

- Мадонский пансионат (31 место)
- Дзелзавский пансионат (20 мест)
- Баркавский пансионат (32 места)
- Ляудонский пансионат (30 мест)
- Детский дом в Лиезере

Бесплатная кухня

- предлагает услуги с 2004 года
- каждый день кормит примерно 60 человек
- вид оказываемой помощи бесплатный, без регистрации или оформления документов, живая очередь
- средняя стоимость (Ls 0,50 – 1 порция, в день - около 30 латов, в месяц - около 600 латов)

Туризм



- в Мадонском крае продукт туризма состоит из 2 отличающихся предложений - это то, что предлагает зимний туризм и туризм летнего периода



Зимой



естественное снеговое покрытие в Мадонском крае почти около 140 дней в году

в Мадонском крае находится 16% от всех лажных трасс в Латвии
зимний туризм обеспечивают в основном лыжные базы и предлагает услуги для ночлега

Лето

М

главная ценность туристических предложений основана на природных ресурсах

как туристический объект предлагается осмотр мастерских ремесленников и нетрадиционных крестьянских хозяйств



