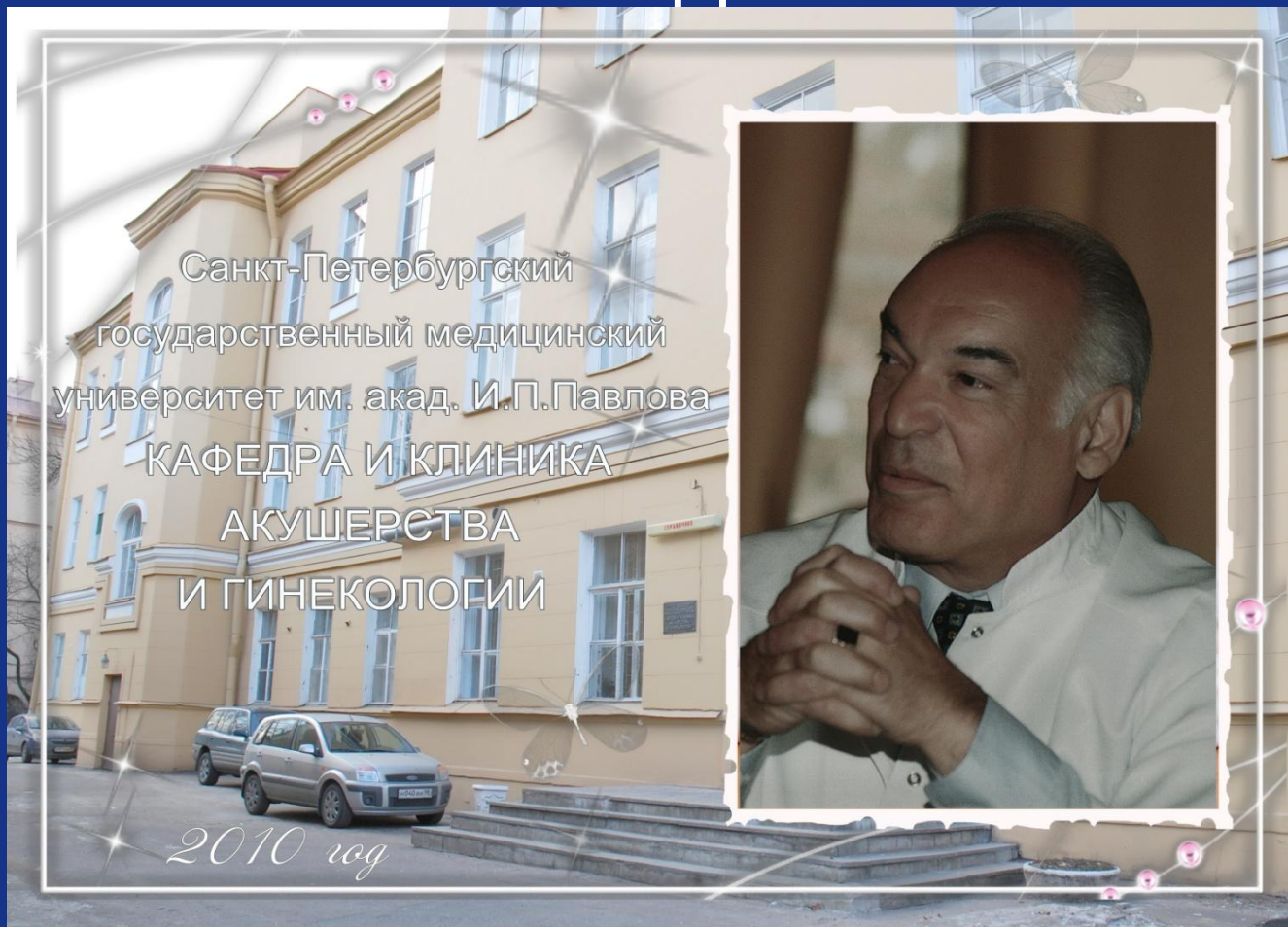


110 лет кафедре акушерства и гинекологии СПбГМУ им. акад. И.П. Павлова



1897 г. ознаменовался крупным событием в жизни Санкт-Петербурга и Царской России – открыт Женский медицинский институт.



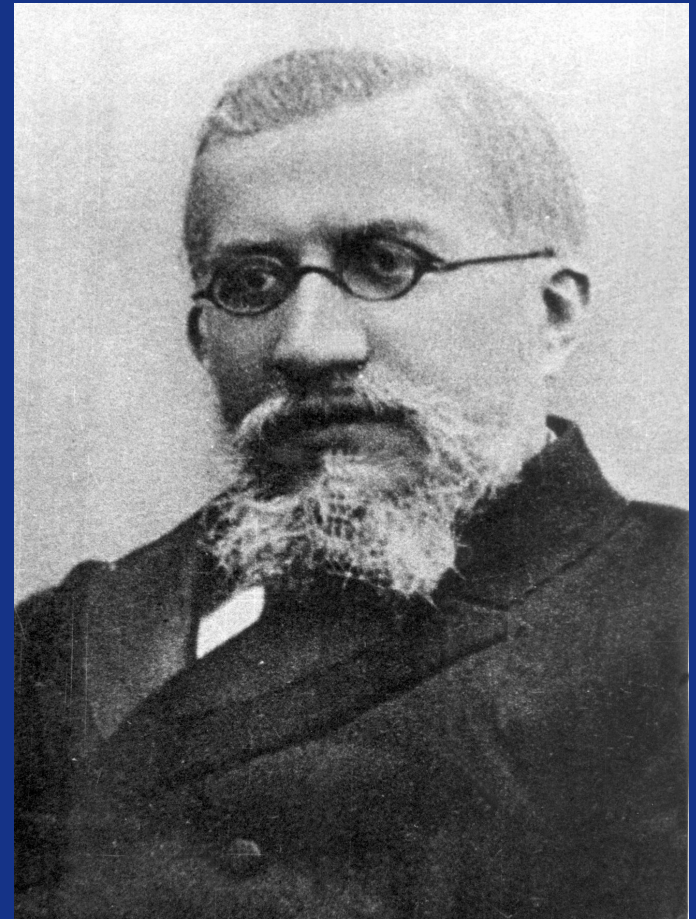
Директор института, 1899 г.
профессор Д.О. Отт

В «Положении» о создании института сформулирована его главная цель:

«доставлять лицам женского пола медицинское образование, преимущественно приспособленное к лечению женских и детских болезней и акушерской деятельности».

1900 г.

Основатель кафедры
акушерства и гинекологии
Женского медицинского
института профессор
Н.Н. Феноменов –
воспитанник Петербургской
медико-хирургической
Императорской Академии



Профессор Н.Н.
Феноменов



Профессор Н.Н. Феноменов на лекции 1903 г.



Профессор Н.И. Рачинский и слушательницы ЖМИ на практических занятиях.
1901 г.



Профессор Садовский П.Т.



На клиническом разборе 1910 г.



Здание акушерско-гинекологической клиники
(«Московская клиника»)
Построено в 1904 г.



Учебный класс

С 1912 по 1946 г. в период первой империалистической войны, революции, гражданской войны, первых пятилеток, Великой Отечественной войны, блокады Ленинграда кафедру акушерства и гинекологии возглавлял выдающийся клиницист, педагог, ученый и общественный деятель профессор К.К. Скробанский.

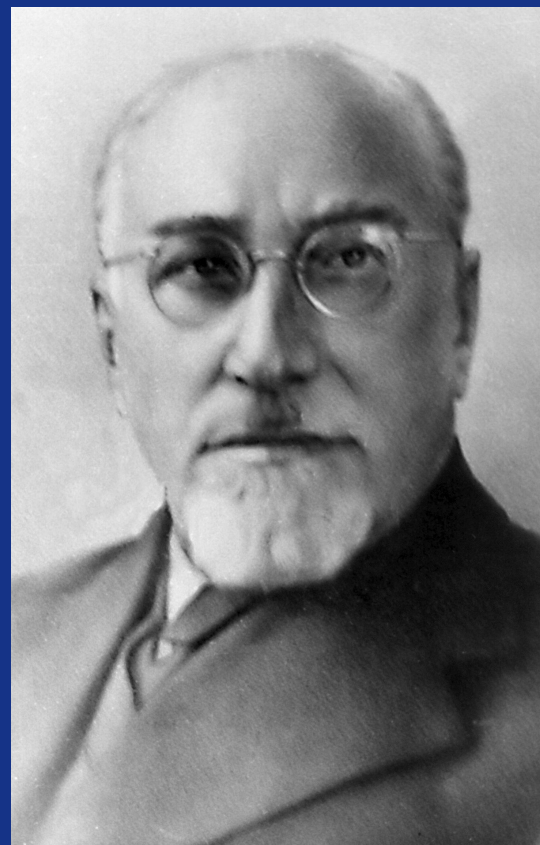


Профессор Скробанский К.К.



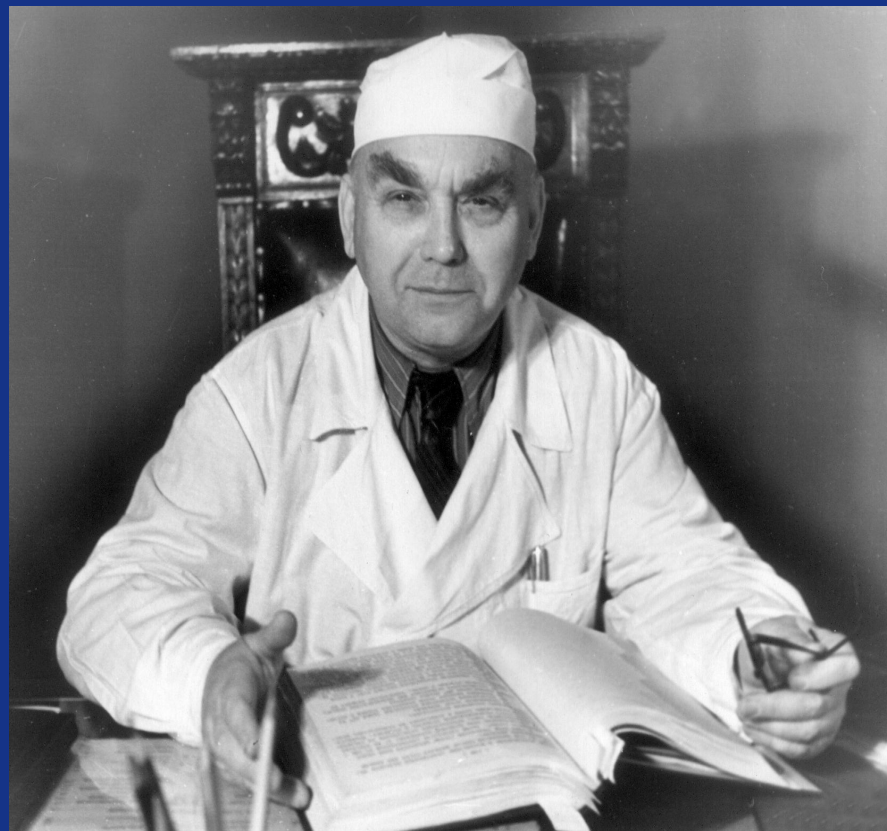
Профессор Скробанский К.К. и сотрудники кафедры

С 1946 по 1953 г. кафедрой
заведовал профессор
К.Н. Рабинович - ученик и
соратник профессора
К.К. Скробанского



Профессор К.Н.
Рабинович

С 1953 по 1969 г. кафедре возглавлял профессор И.И. Яковлев - человек исключительной эрудиции, автор оригинальной теории биомеханизма родов, аномалий родовых сил и др., создавший на кафедре дружный и работоспособный коллектив.



Профессор И.И.Яковлев



Военная фотография проф. И.И. Яковлева



проф. И.И. Яковлев с сотрудниками 1957 год

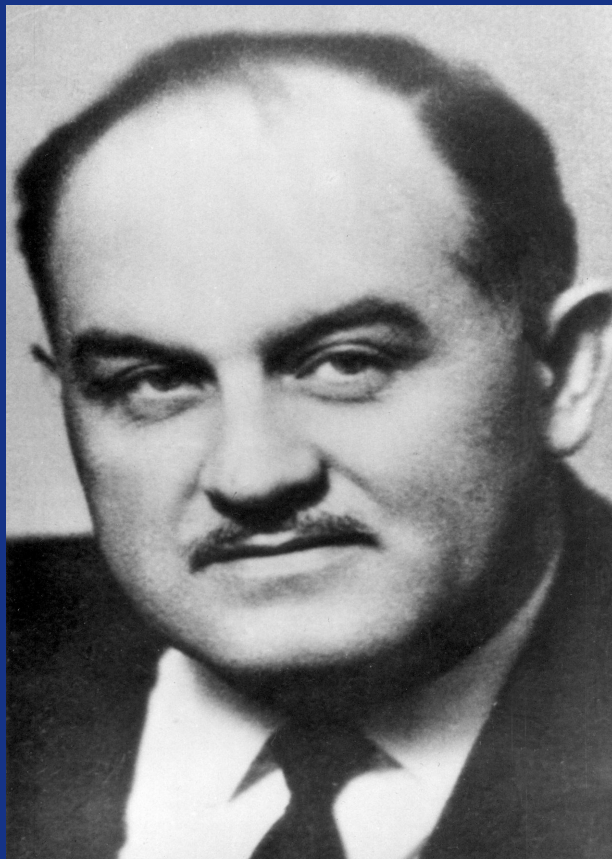
Доцент И.И. Семенова,
ученица проф. И.И.
Яковлева, яркий педагог и
клиницист .

1969 - 1971 гг. исполняла
обязанности заведующего
кафедрой.

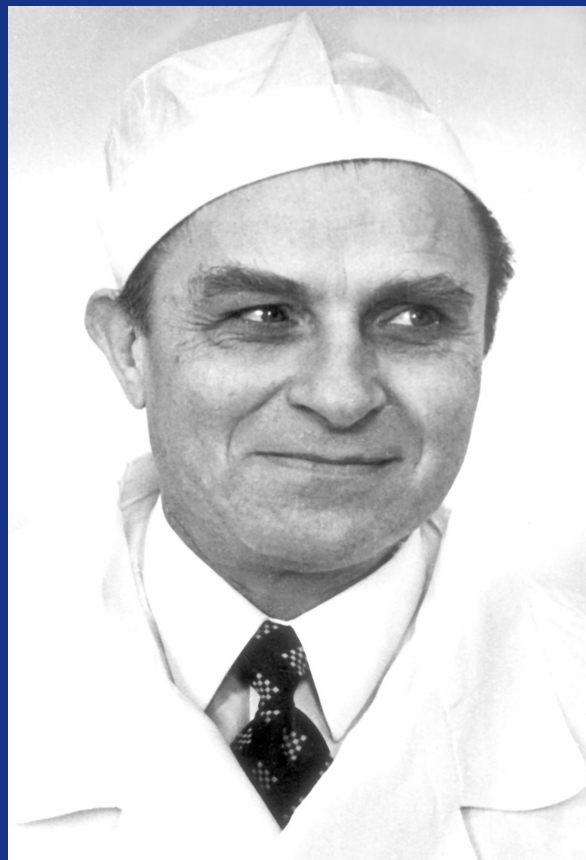




Обход доцента И.И. Семеновой.



Член-корреспондент АМН СССР, профессор Ю.И. Новиков
Зав. кафедрой акушерства и гинекологии 1ЛМИ 1971-1981 гг.



Профессор Г.Г. Хечинашвили
Зав. кафедрой акушерства и гинекологии 1ЛМИ 1981-1983 гг.

С 1983 г. по настоящее
время заведует
кафедрой

Академик РАМН,
заслуженный деятель
науки РФ, профессор
Э.К. Айламазян,
продолжатель
признанной в мире
отечественной школы
акушерства и
гинекологии Отта-
Строганова-
Скробанского-Яковлева





Кафедра и клиника акушерства и гинекологии
СПбГМУ им. акад. И.П. Павлова

В 1988 г. Э.К.
Айламазян избран на
должность директора
Научно-
исследовательского
института акушерства
и гинекологии им. Д.О.
Отта РАМН.



В 1989 г. создано НУПО (научно-учебно-производственное объединение), сделавшее единым целым НИИАГ им.Д. О.Отта РАМН и кафедру, что позволило поднять уровень подготовки высококвалифицированных специалистов акушеров-гинекологов и научно-педагогических кадров, усилить научный потенциал обоих коллективов.





2010 г.

Направления научной деятельности кафедры:

- Гестоз, роль наследственных тромбофилий в патогенезе этого осложнения беременности;
- Климакс и здоровье женщины, остеопороз;
- Реконструктивно-пластическая хирургия тазового дна;
- Эндоскопические операции в диагностике и лечении гиперпластических процессов эндометрия;
- Иммунокорригирующая терапия воспалительных заболеваний органов малого таза;
- Лазерные технологии в лечении патологии шейки матки

За 10 лет на кафедре было защищено:

- 22 кандидатские диссертации
- 5 докторских диссертаций

Сотрудниками кафедры под руководством акад. Э.К.Айламазяна выпущено 2 учебника для ВУЗов:

- **«Акушерство»** - рекомендован Департаментом образовательных медицинских учреждений Минздрава РФ в качестве учебника для мед. вузов, выдержал 7 изданий.
- **«Гинекология»** - рекомендован Учебно-методическим объединением по медицинскому образованию ВУЗов России в качестве учебника для студентов мед. вузов.

В соавторстве с сотрудниками НИИ АГ им. Д.О. Отта РАМН

- 2 монографии
- 5 руководств для врачей
- 4 справочника
- 8 пособий для врачей



Студенческое научное общество кафедры
акушерства и гинекологии СПбГМУ
Асс. М.О. Александрова

На кафедре проводятся авторские элективы для студентов 4-6 курсов:

- Планирование семьи проф. М.А. Тарасова;
- Современные методы диагностики состояния плода (УЗИ, доплерометрия и др.) доц. И. Ю. Коган;
- УЗИ в акушерстве и гинекологии доц. И.Ю. Коган;
- Репродуктивное здоровье женщины. Методы консультирования (УЗИ, доплерометрия и др.) доц. К.А Шаповалова;
- Гинекологическая эндокринология доц. К.А Шаповалова;
- Эндовидеохирургия в гинекологии доц. Т.А.

Клинические базы кафедры акушерства и гинекологии СПбГМУ им. акад. И.П.Павлова:

- Кафедра акушерства и гинекологии СПбГМУ
- НИИ АГ им. Д.О.Отта РАМН
- Ленинградская областная клиническая больница
- Клиническая больница №122
- Городской онкологический диспансер
- Родильный дом №1 и женская консультация №16
- Родильный дом №6 и женская консультация №30
- Родильный дом №18
- Женская консультация №12
- Женская консультация №34
- Женская консультация 40



Профессор кафедры Б.Н. Новиков,
заместитель главного акушера-гинеколога
Санкт-Петербурга



Доцент кафедры И.Т. Рябцева



Доцент кафедры М.Ю. Коршунов, главный акушер-гинеколог Ленинградской области

Основная база кафедры клиника СПбГМУ



доц. Э.Н. Попов



доц. Л.А. Александрова
(занятие со студентами)

Основная база кафедры клиника СПбГМУ



доц. И.Т. Рябцева
и асс. Т.Н. Чистякова
(занятие со студентами)



асс. И.А. Семенов
(занятие с клиническими
ординаторами в кабинете УЗД)

Основная база кафедры клиника СПбГМУ



доц. Л.А. Александрова,
доц. Т.А. Айвазян и
к/о. Т.М. Грачева



доц. В.Г. Яковлев
и к/о. И.А. Гришковец

НИИ АГ им. Д.О. Отта РАМН



доц. М.С. Зайнулина
и асп. Н.А. Шабанова



проф. М.А. Тарасова
и асс. А.Р. Хачатурян

НИИ АГ им. Д.О. Отта РАМН



доц. К.А. Шаповалова
с аспирантами



доц. И.Ю. Коган
и асп. Г.П. Пологойко

Родильный Дом №1



доц. И.М. Нестеров

Родильный Дом №6



доц. А.Б. Логинов

Родильный Дом № 18



асс. Е.А. Малаховская на занятии со
студентами
и в операционной

Клинические базы кафедры

Клиническая больница №
122 им. Л.Г. Соколова



асс. Д.С. Судаков
(занятие со
студентами)

Ленинградская Областная
Клиническая Больница



асс. К.В. Минкевич

Сотрудники кафедры акушерства и гинекологии СПбГМУ

- Зав. кафедрой академик РАМН, д.м.н., профессор Э.К. Айламазян
- Профессор, д.м.н. М.А. Тарасова
- Профессор, д.м.н. Б.Н. Новиков
- Доцент, д.м.н. М.С. Зайнулина
- Доцент, д.м.н. И.Ю.Коган
- Доцент, к.м.н. Л.А. Александрова
- Доцент, к.м.н. Т.А. Айвазян
- Доцент, к.м.н. М.Ю. Коршунов
- Доцент, к.м.н. А.Б. Логинов
- Доцент, к.м.н. И.М. Нестеров
- Доцент, к.м.н. Э.Н. Попов
- Доцент, к.м.н. И.Т. Рябцева
- Доцент, к.м.н. К.А. Шаповалова
- Доцент, к.м.н. В.Г. Яковлев

Сотрудники кафедры акушерства и гинекологии СПбГМУ

- Ассистент, к.м.н. С.С. Аганезов
- Ассистент, к.м.н. М.О. Александрова
- Ассистент, к.м.н. К.А. Габелова
- Ассистент, к.м.н. А.Ю. Зосимовский
- Ассистент, к.м.н. Н.А. Коробков
- Ассистент, к.м.н. Л.В. Кузнецова
- Ассистент, к.м.н. Л.В. Марютина
- Ассистент, к.м.н. Е.А. Малаховская
- Ассистент, к.м.н. Т.Г. Медведева
- Ассистент, к.м.н. К.В. Минкевич
- Ассистент, к.м.н. Т.М.Лекарева
- Ассистент, к.м.н. М.Л. Романова
- Ассистент, к.м.н. И.А. Семенов
- Ассистент Д.С. Судаков
- Ассистент, к.м.н. А.И. Танаков
- Ассистент, к.м.н. Т.В. Тимофеева
- Ассистент, к.м.н. Т.Н. Чистякова
- Ассистент, к.м.н. А.Р. Хачатурян



Спасибо за внимание!