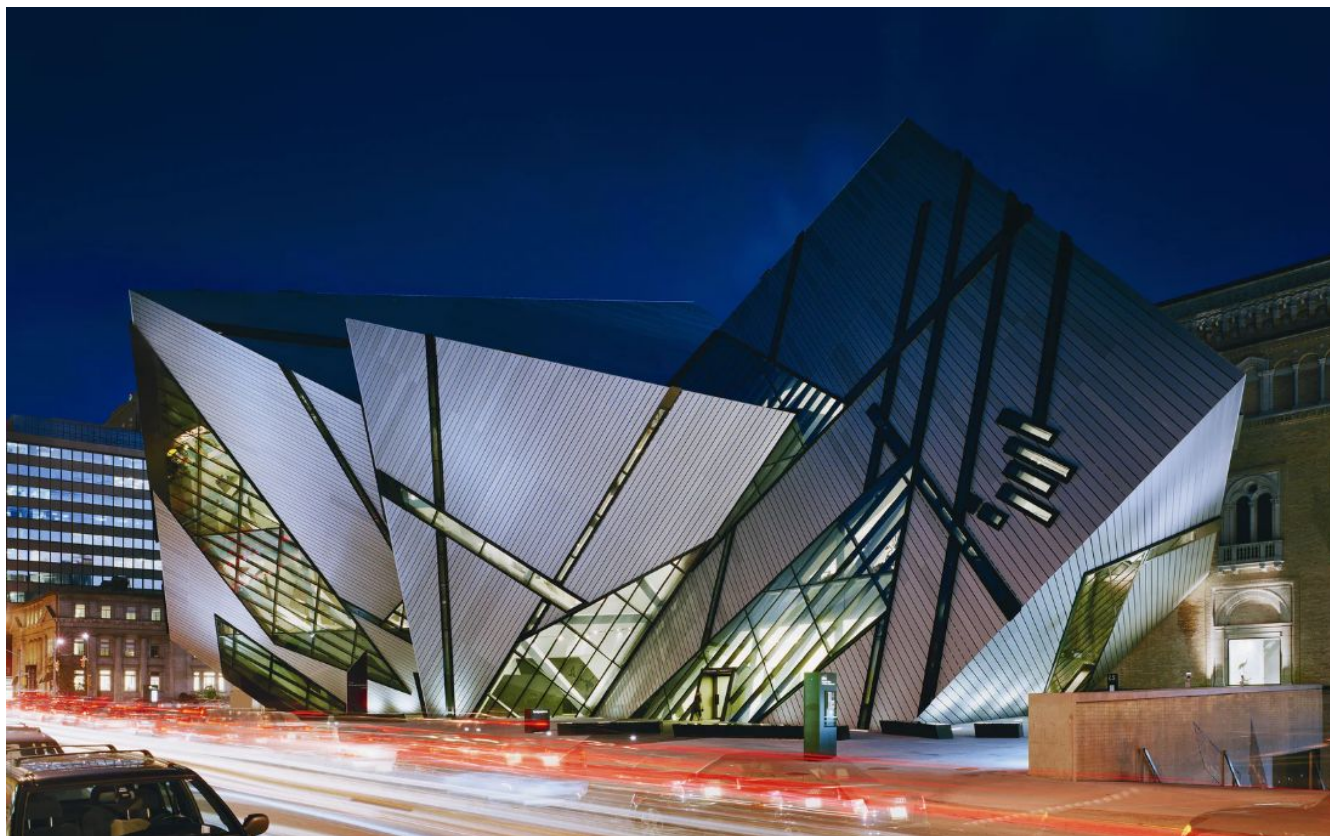


Королевский музей Онтарио в Торонто (Канада)



Выполнила: ст-ка гр. БАР-17-02 Прокудина Елизавета

Рук-ли: Белецкая Э.С., Сафаров В.Ф., Усова А.В.

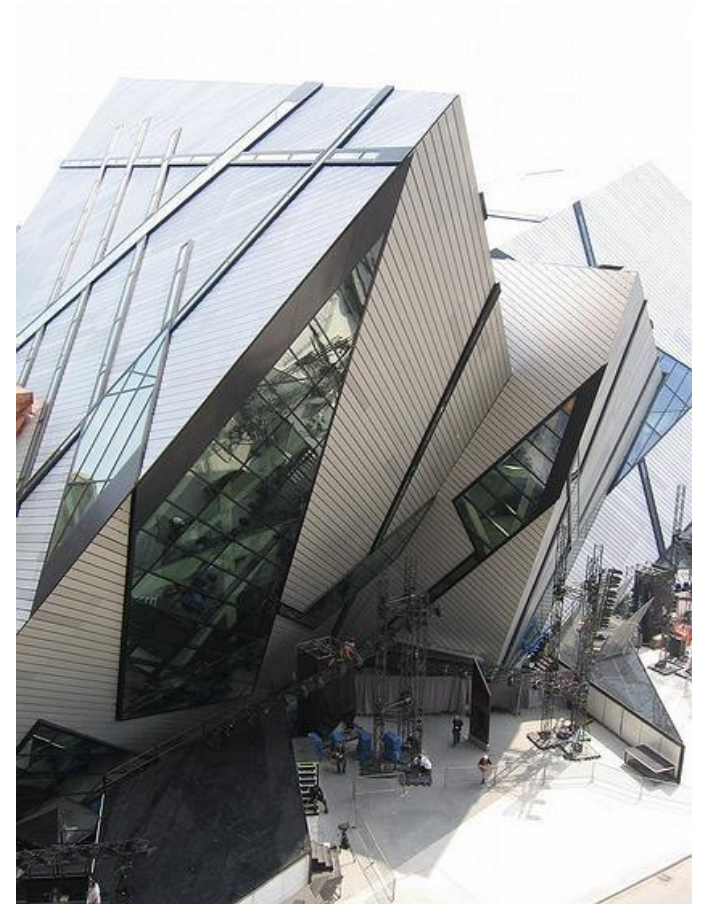


История Королевского музея Онтарио в Торонто (Канада) началась в самом конце XIX в., когда на базе школы был открыт Музей естественной истории и изящных искусств. В 1912 г. учреждение получило самостоятельность. На сегодняшний день это крупнейший культурный и естественноисторический музей Канады.

История

- Руководство Королевского музея Онтарио в Торонто, решило радовать посетителей не только новыми выставками, но и неповторимым видом собственного здания. В 2007 году в честь пятидесятилетнего юбилея был утвержден план реконструкции. За проект взялся архитектор Дэниэль Либескинд, работающий в жанре деконструктивизма. Дэниэль Либескинд сумел придать старомодному строению интересный, оригинальный и неповторимый вид.

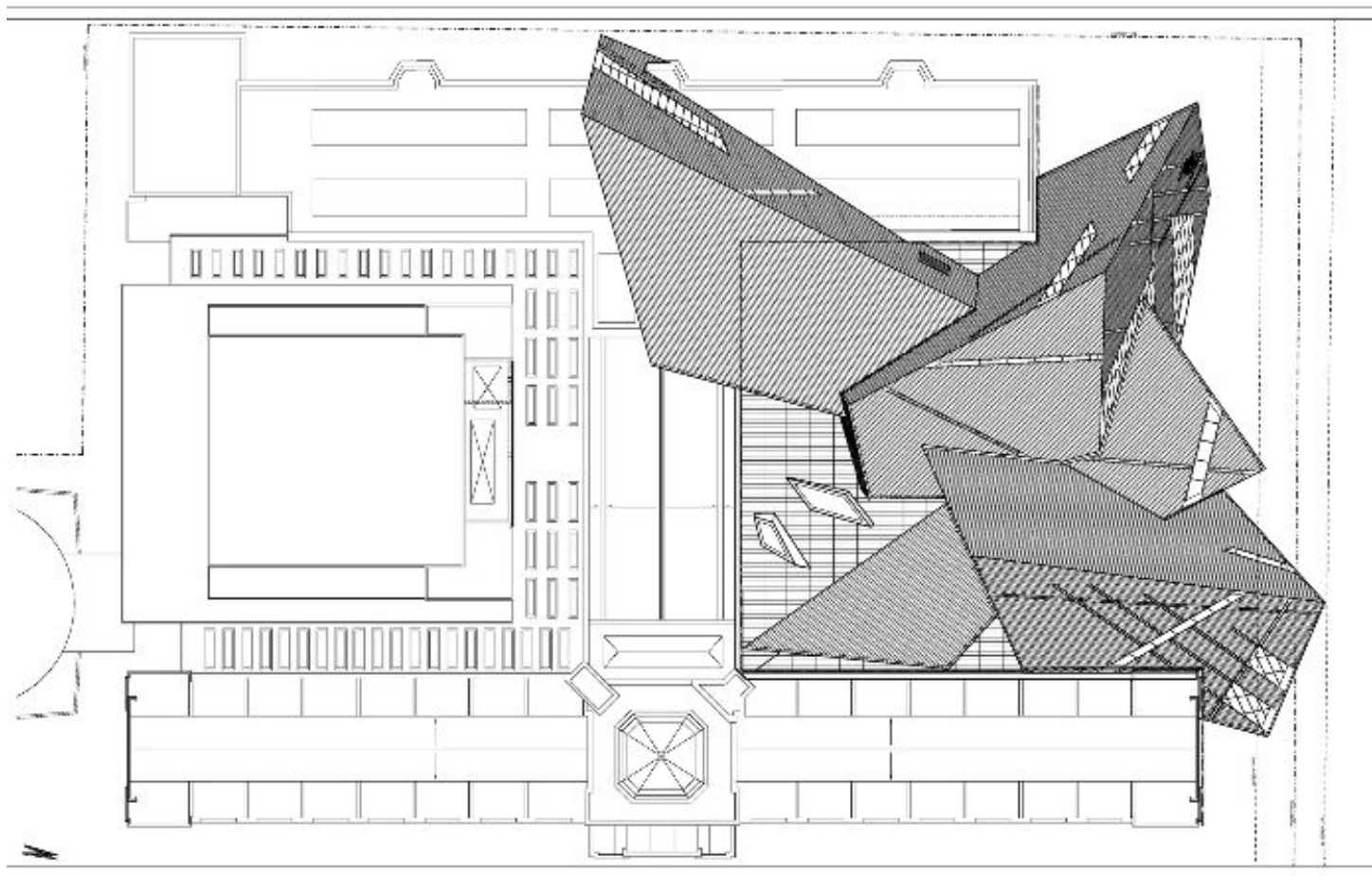




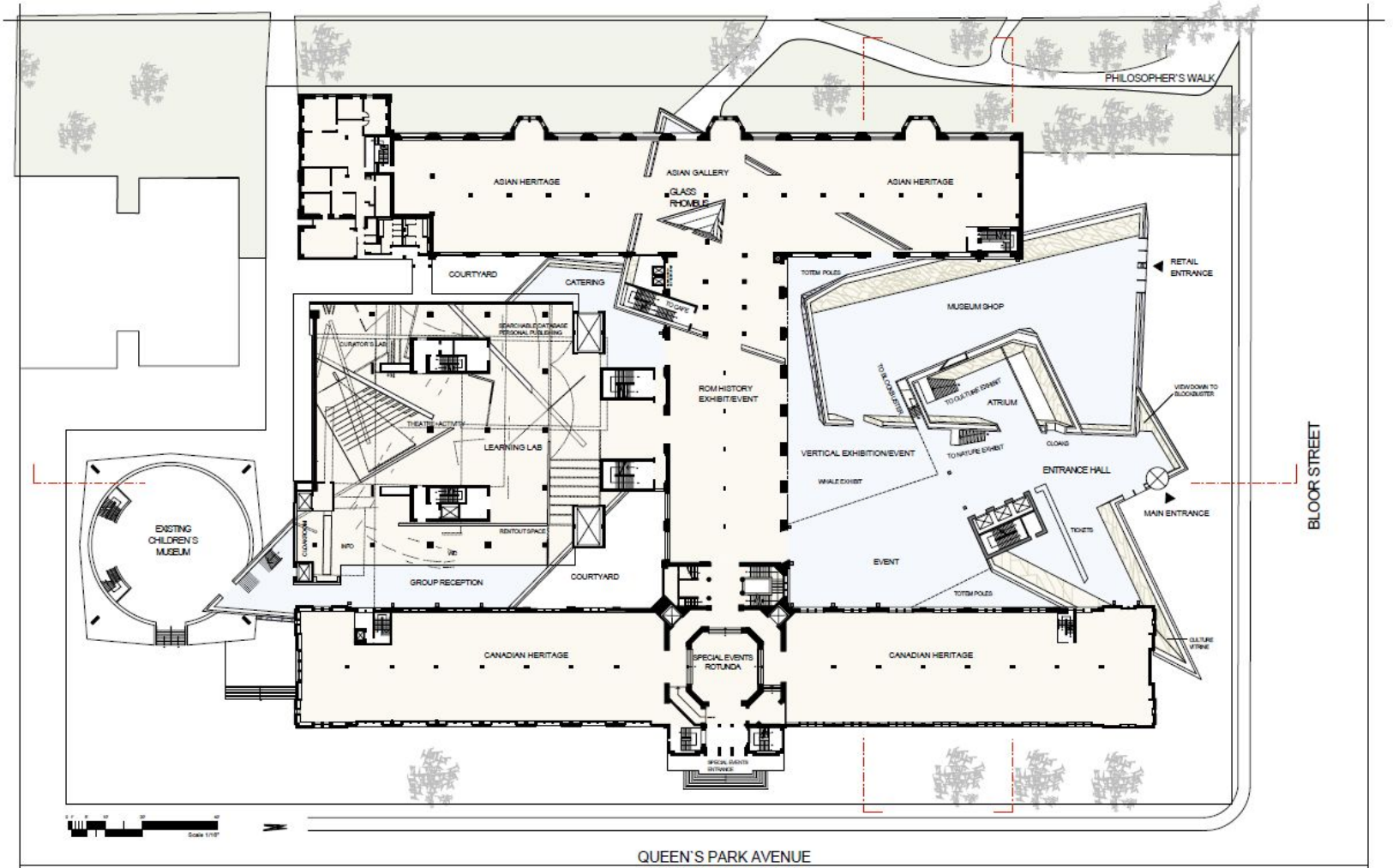
- Основной концепцией проекта, стало создание обновленного фасада, который оживил старый "остов" и расширил его объемы до 18 тыс. 600 кв.м. Для этого была спроектирована необычная стеклянная конструкция с множеством граней и изломов. По своей форме пристройка очень напоминает огромный кристалл.



- Сам архитектор поясняет, что его проект вдохновлен кристаллами различных минералов, которые он увидел в экспозиции Королевского музея Онтарио и сразу же набросал эскиз будущей постройки на бумажной салфетке. По его мнению, полное внутренней динамики новое крыло вдохнет жизнь не только в остановившийся в своем развитии музей, но и в весь прилегающий район Торонто.



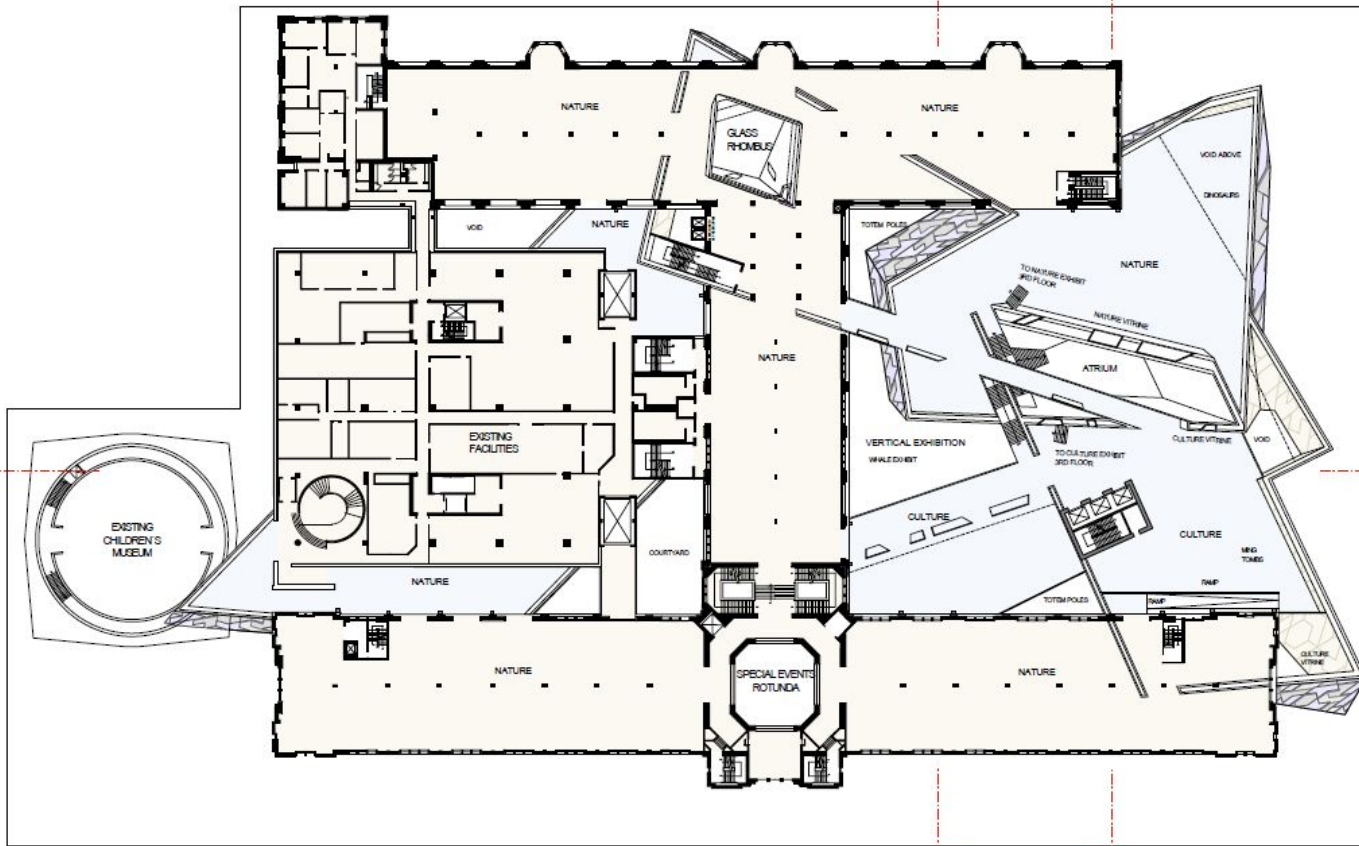
- Сооружение, состоящее из 75% алюминия и 25% стекла, спроектировано в стиле «деструктивизм», для которого характерны нарочитая внешняя усложненность, ломаные формы, отказ от традиционных архитектурных приемов и принципов (равновесия, тектоники, горизонталей, вертикалей и т. д.). Название «Кристалл» здание получило из-за внешнего сходства с этим геологическим образованием. В основе архитектурной концепции лежит необычное пересечение 5-ти объемов сложной формы, расположенных таким образом, что возникает впечатление, будто бы кристалл вырос прямо из земли сквозь главное, неороманское, здание Королевского музея Онтарио.



STREET LEVEL 1

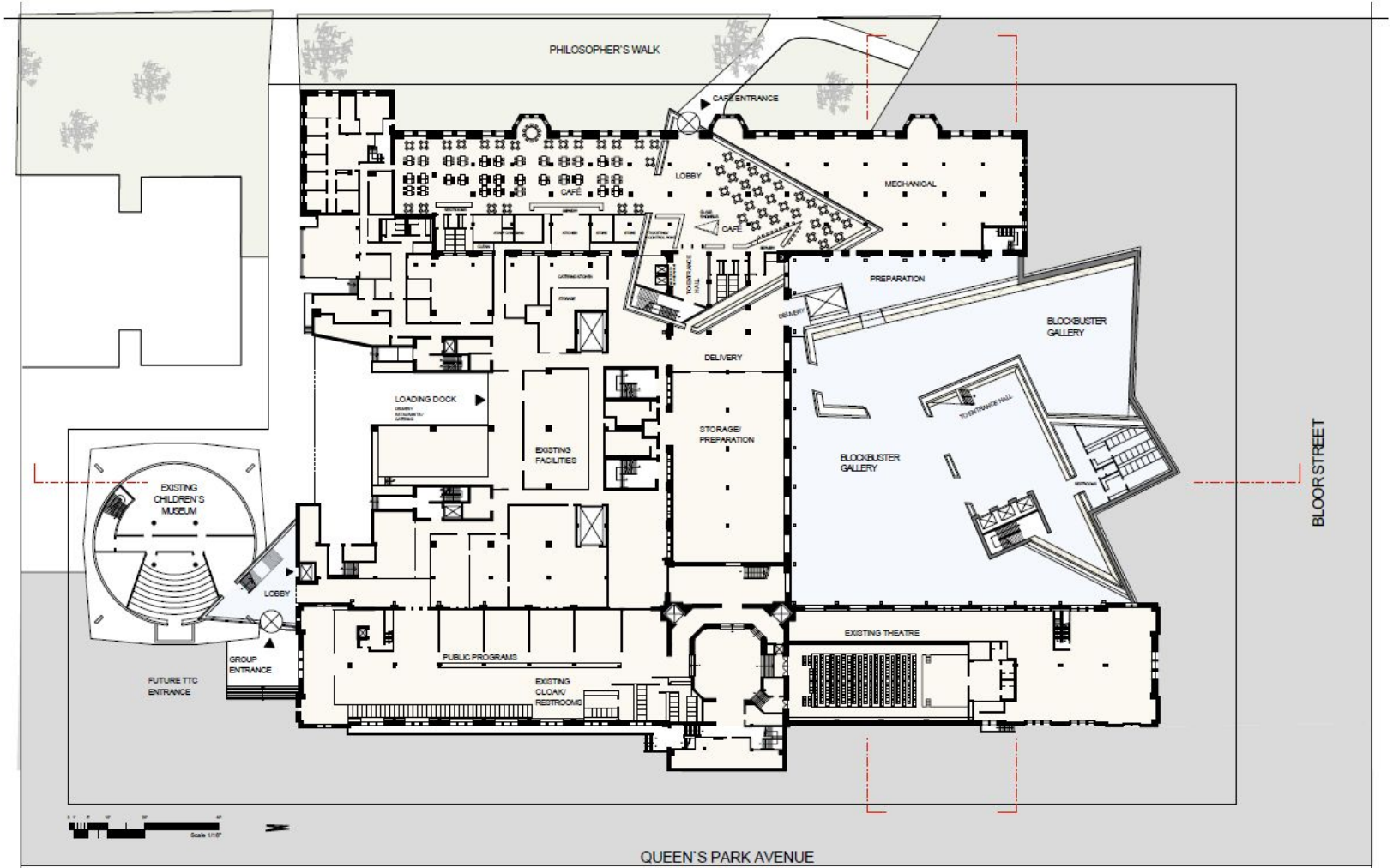


Daniel Libeskind
Architect & Artists



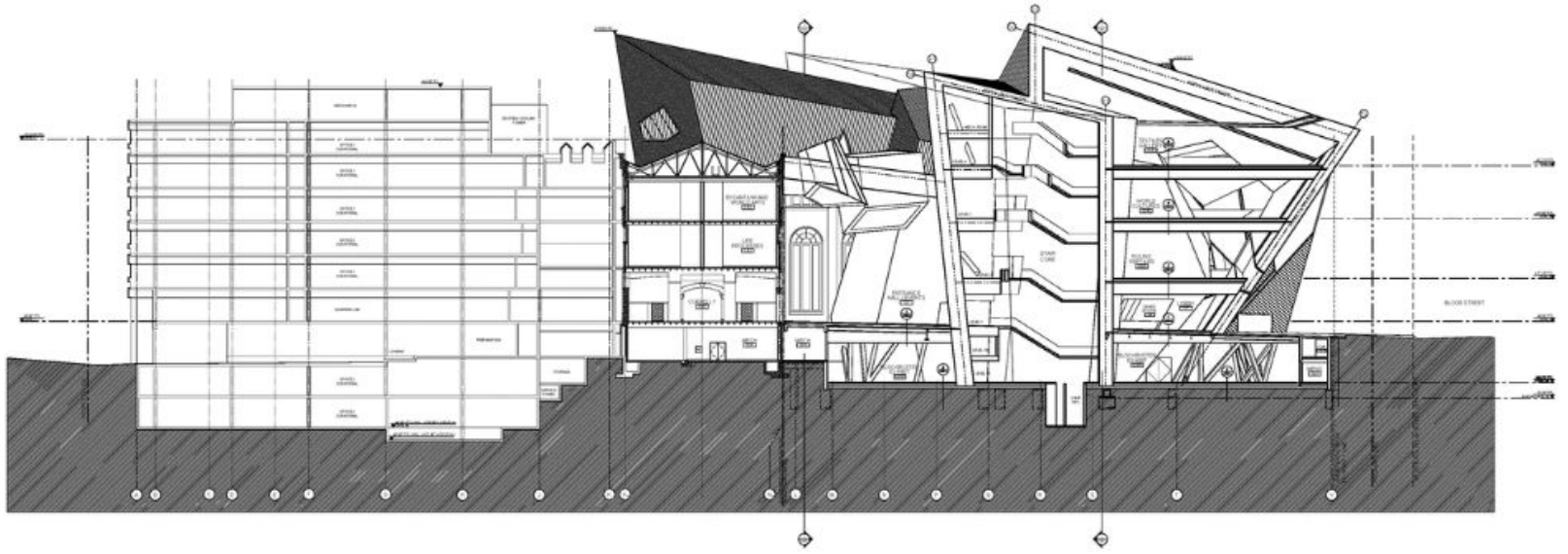
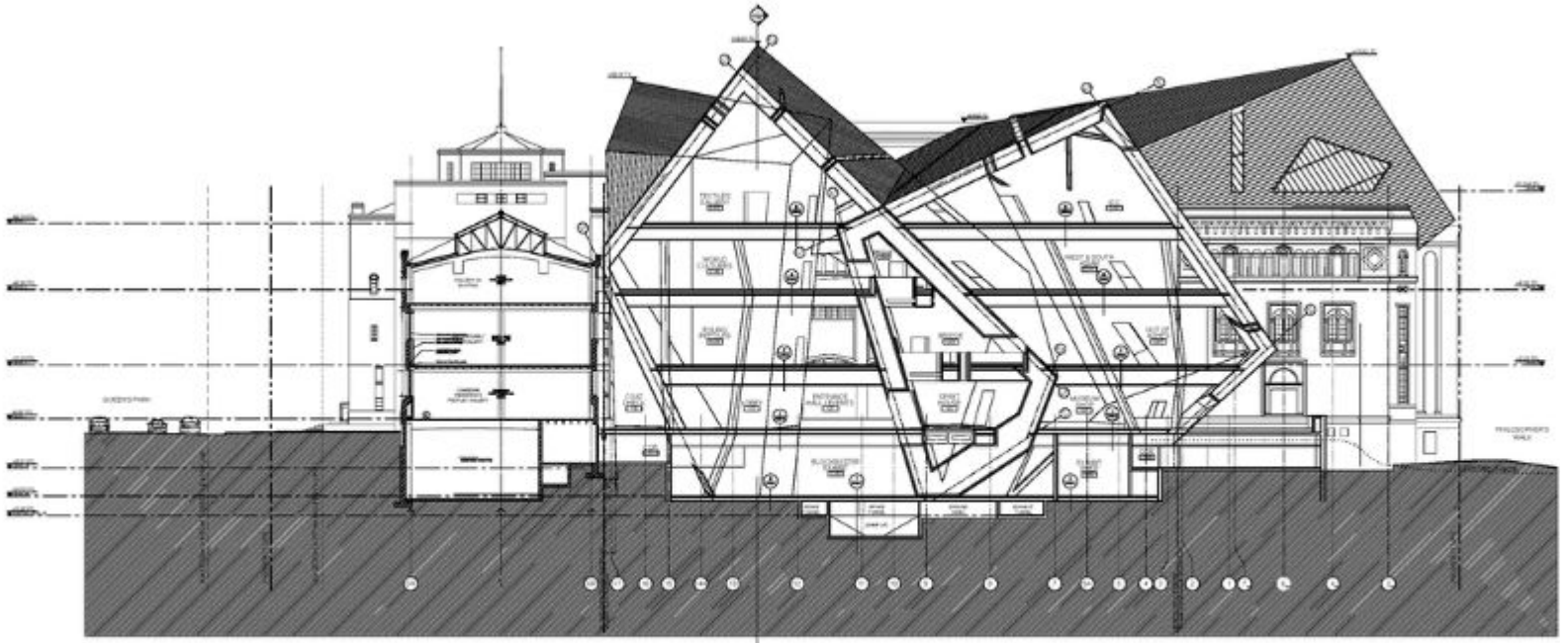
NATURE LEVEL 2

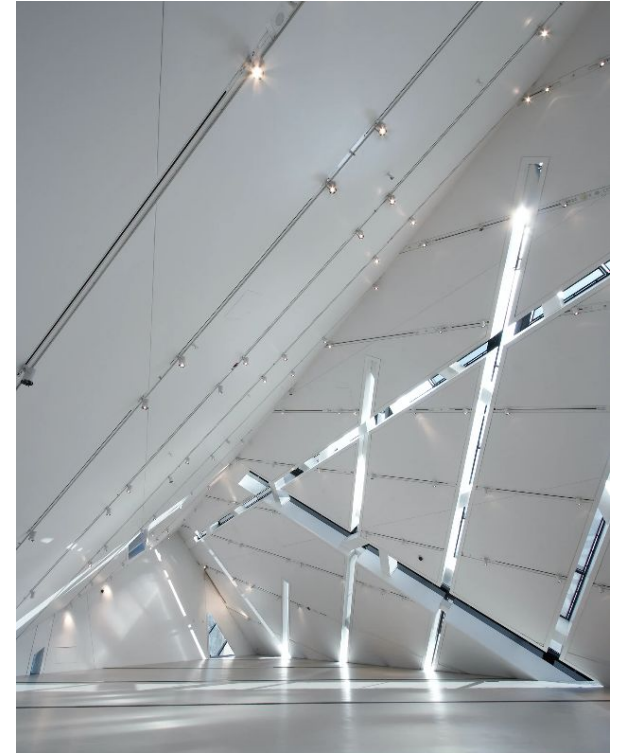




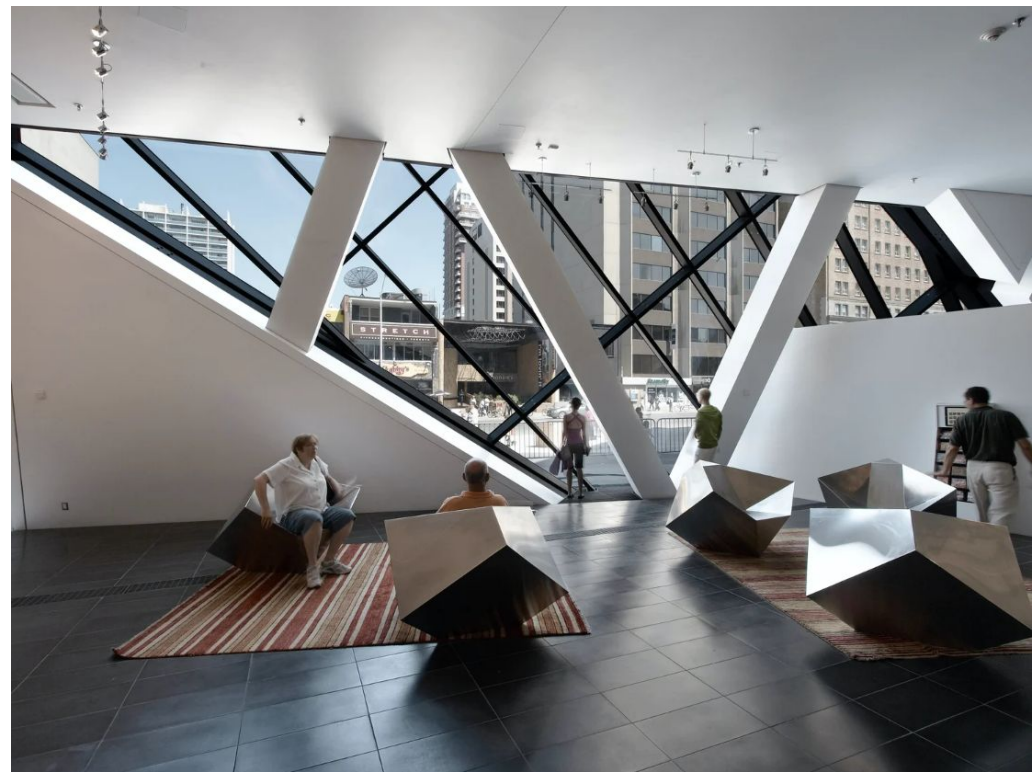
ONE BELOW 1B



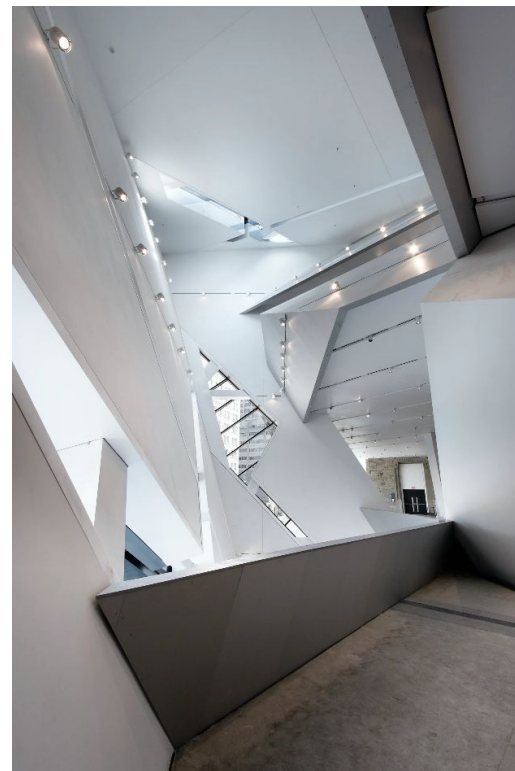




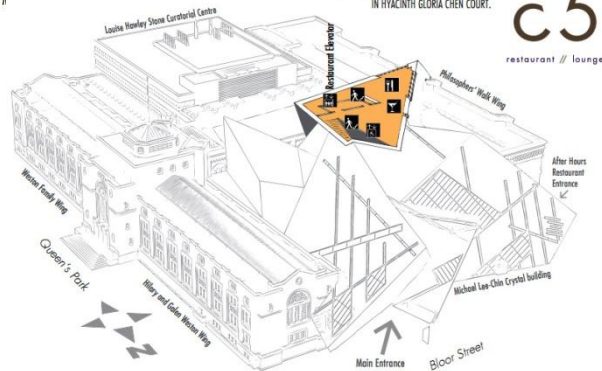
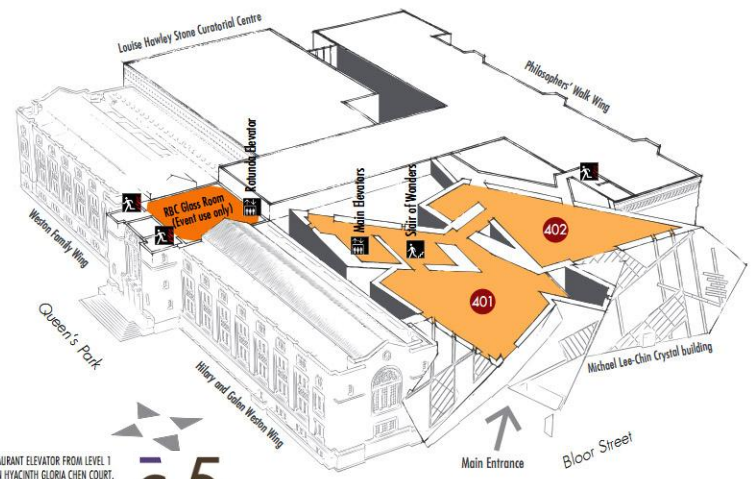
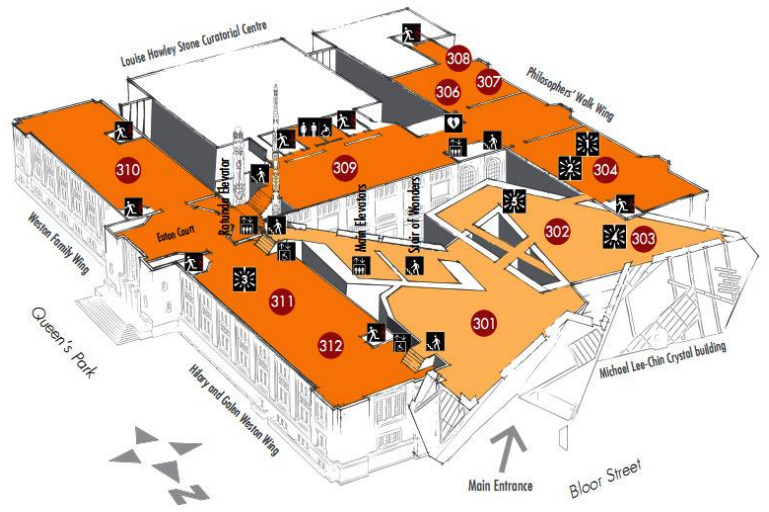
- Сначала строителям пришлось изготавливать сложный каркас будущего здания. Для этого было использовано множество уникальных по своей форме и конструкции стальных балок, длиной от 1 до 25 м. Их скрепляли под определенным углом, создавая сложные конфигурации наклоненных стен и потолков. Для этого понадобилось почти 38 тыс. болтов. А чтобы придать конструкции кристалла надежной устойчивости, было использовано практически 9 тыс. кубических метров бетона.



- Каждая из пяти граней этой пристройки образует пять огромных выставочных залов. Большинство из них были разбиты архитектором на части, чтобы выделить место под новый просторный вход в фойе, три ресторана и один магазин розничной торговли. Остальные грани кристалла сохранили свой объем, и были отведены под помещения для экспозиций.



- В местах их пересечения образовались свободные пространства, которые Дэниэль Либескинд назвал «Домом духов». Их не стали заполнять экспонатами. Это своеобразные зоны свободного восприятия, необходимые для того, чтобы просмотрев экспозицию одного зала, посетители смогли заранее подготовиться к посещению следующего.



VIA THE RESTAURANT ELEVATOR FROM LEVEL 1
IN HYACINTH GLORIA CHEN COURT.

C5
restaurant // lounge