

ОТЧЕТ ПО ПРОИЗВОДСТВЕННО- ТЕХНОЛОГИЧЕСКОЙ ПРАКТИКЕ

**Кузнецовой Ксении Валерьевны
студентки ИВТ(б)-4(2)**

СОДЕРЖАНИЕ:

- Сведения о предприятии.
- Функциональная структура подразделения.
- Практическая часть.
 - Постановка задачи.
 - Описание программного решения.
 - Описание тестов и оценка качества программного продукта.
- Анализ результатов практики.



СВЕДЕНИЯ О ПРЕДПРИЯТИИ:

- Региональный Вычислительный Центр Мурманск (РВЦ-5) СПб ИВЦ структурного подразделения ГВЦ – филиала ОАО «РЖД».
- Санкт - Петербургский информационно-вычислительный центр создан в соответствии с приказом ОАО «РЖД» от 13 ноября 2006 г. № 257, является структурным подразделением Главного вычислительного центра - филиала открытого акционерного общества «Российские железные дороги».



- Санкт Петербургский ИВЦ создан в целях обеспечения эксплуатации автоматизированных систем управления, достоверности учета и отчетности.
- Основной задачей Санкт - Петербургского ИВЦ является осуществление эксплуатации программно-технических комплексов и сети передачи данных в целях информационного обеспечения эксплуатационной работы Октябрьской железной дороги - филиала ОАО «РЖД»;



Функциональная структура подразделения.

- Традиционной моделью является прямое подчинение корпоративно информационной системы представителю финансовой структуры организации, чаще всего — финансовому директору (рис. 1).



2 Типичная структура ИТ-подразделения



ПРАКТИЧЕСКАЯ ЧАСТЬ

ПОСТАНОВКА ЗАДАЧИ

- Целью данной производственно-технологической практики является разработка части программного продукта, позволяющего работать с распределенной базой данных учета спецодежды в Региональном Вычислительном Центре Мурманск (РВЦ-5) СПб ИВЦ структурного подразделения ГВЦ – филиала ОАО «РЖД».
- В ходе выполнения работы студент должен:
 - Создать концептуальную (инфологическую) модель выбранной предметной области;
 - применить графический метод для моделирования базы данных – построить диаграмму «сущность – связь»;
 - спроектировать распределенную базу данных, отвечающую созданной ранее инфологической модели;
 - разработать часть программного продукта, позволяющей работать с созданной распределенной базой данных.



ОПИСАНИЕ ПРОГРАММНОГО РЕШЕНИЯ

▣ *Операционная система*

▣ Операционная система - это совокупность программ, которые отвечают за:

▣ - загрузку компьютера;

▣ - работоспособность различного оборудования;

▣ - контроль и распределение ресурсов между прикладными приложениями;

▣ - взаимодействие пользователя с компьютером.

▣ Windows XP - это мощная и гибкая операционная система для компьютерной поддержки бизнеса в организациях любых масштабов. Данная операционная система построена на усовершенствованном ядре Windows 2000 и имеет новый простой и привлекательный интерфейс, который упрощает работу с вычислительной техникой. Инновационный подход, ориентированный на решение конкретных задач, помогает быстро выполнять нужные функции, а интеллектуальные средства пользовательского интерфейса позволяют легко адаптировать его.



- В качестве среды разработки была выбрана среда C++ Builder 6 - инструмент быстрой разработки приложений (RAD), интегрированная среда программирования (IDE), а так же система, используемая программистами для разработки программного обеспечения на языке программирования C++.
- В качестве системы управления базами данных использовался Microsoft office Access 2007.



ОПИСАНИЕ ТЕСТОВ И ОЦЕНКА КАЧЕСТВА ПРОГРАММНОГО ПРОДУКТА

- Целью испытаний является выявление как синтаксических, так и логических ошибок и доведение работоспособности программы до нормы.
- Логические ошибки - самые сложные и трудно видимые на первый взгляд ошибки. На их исправление уходит почти все время отладки.
- Синтаксические ошибки - это самые простые ошибки, которые легко устраняются уже на этапе компиляции. Причина их - одна неправильная запись зарезервированных слов, операторов.



- Но обычно процесс исправления одних ошибок приводит к появлению других, что может продлить срок тестирования и исправления ошибок на неопределенное время.
- С помощью встроенного компилятора были обнаружены синтаксические ошибки, то есть отсутствующие лишние знаки препинания, неправильные имена переменных, которые тут же исправлялись с помощью встроенного редактора текста программы.



Выдача спецодежды

Фамилия

Имя

Отчество

Пол

Табельный номер

Структурное подразделение

Профессия (должность)

Дата поступления на работу

Дата изменения профессии(должности)
или переводе в другое
структурное подразделение

Рост

Размер летней одежды

Размер зимней одежды

Размер летней одежды

Размер летней обуви

Размер зимней обуви

Размер головного убора

Размер противогаза

Размер респиратора

Размер рукавиц

Наименование СЗИ

Пункт типовых норм

Единица измерения

Количество выданных

Дата выдачи

Выдать

Новый работник

Новая спецодежда

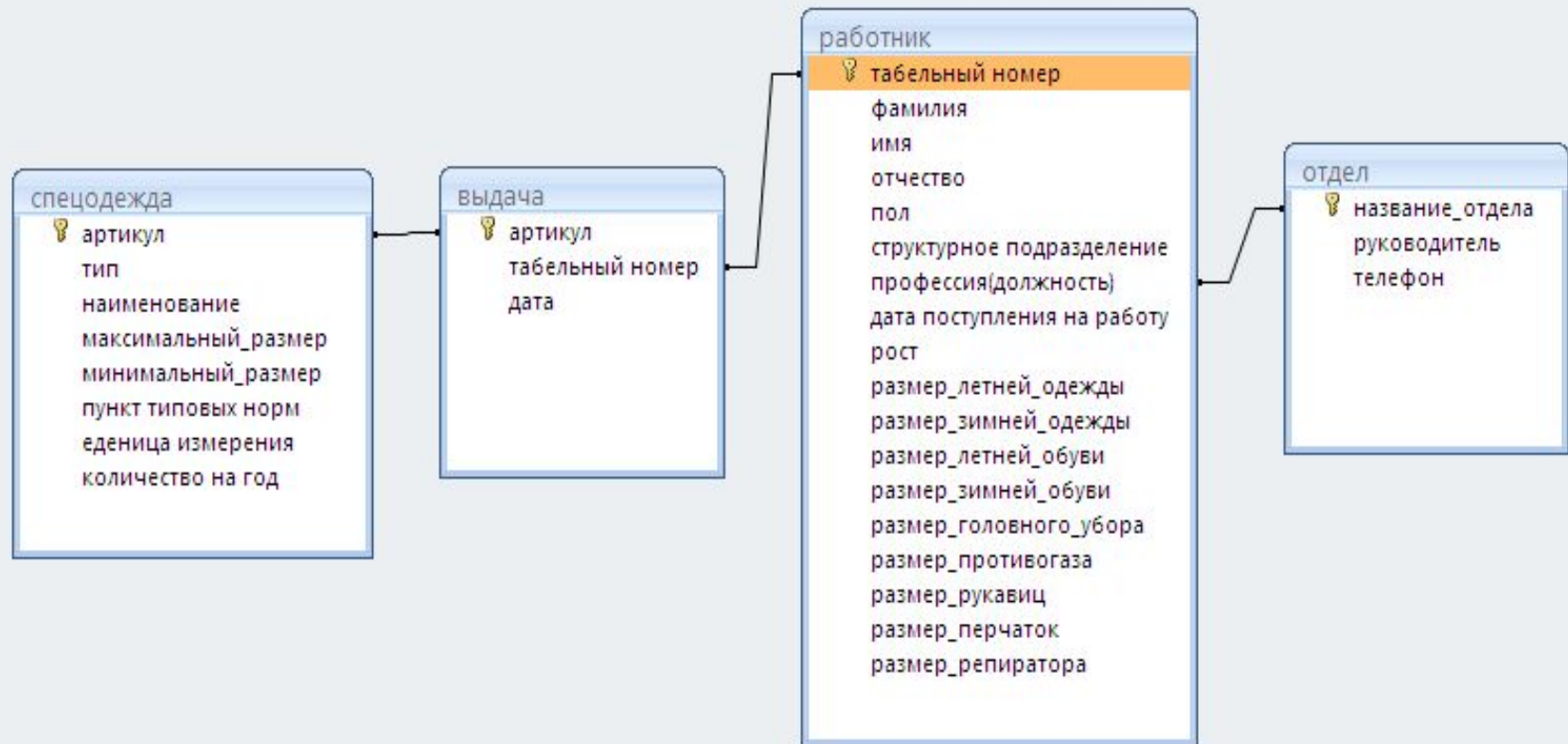
Справка

Удалить работника

Удалить спецодежду

Сведения о сроке службы

Сведения об отделах



АНАЛИЗ РЕЗУЛЬТАТОВ ПРАКТИКИ.

- Данное программное средство может быть доведено до программного продукта после более детального тестирования у заказчика.
- В случае разработки последующих версий программы можно добавить функциональность, новые отчеты и усовершенствовать существующую базу данных.

