

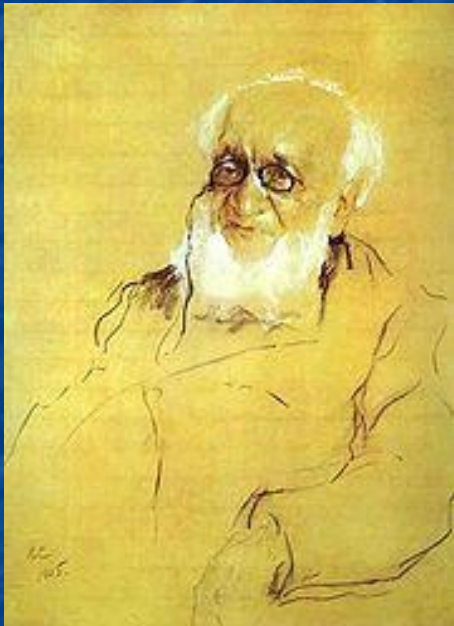
Исследователи Центральной Азии

Цели:

- Узнать о исследователях Центральной Азии.
- Сделать вывод.

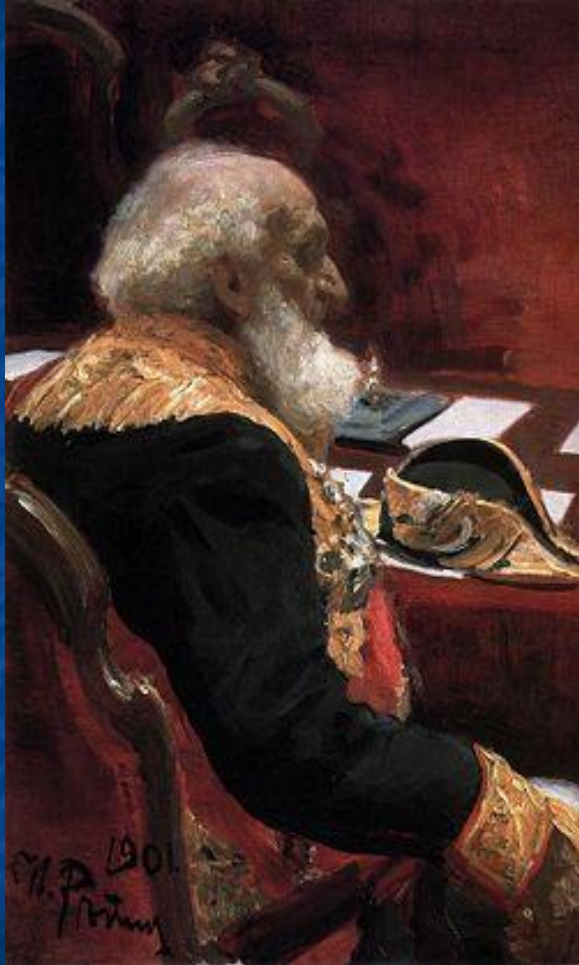
П.П. Семёнов-Тян-Шанский

- В 1856—1857 годах исследовал Тянь-Шань. Инициатор ряда экспедиций в Центральную Азию. В 1859—60 участвовал в качестве члена-эксперта в работе Редакционной комиссии по подготовке крестьянской реформы 1861. Организатор первой переписи населения России в 1897 году.



■ Издав в 1856 году первый том перевода «Землеведения Азии» Карла Риттера, с дополнениями, равными по объёму самому оригиналу, Семёнов предпринял, по поручению географического общества, экспедицию для исследования горной системы Тянь-Шаня, являвшейся тогда местностью недоступной для европейцев.





- В течение двух лет Семёнов посетил Алтай, Тарбагатай, Семиреченский и Заилийский Алатау, оз. Иссык-Куль, первым из европейских путешественников проник в Тянь-Шань и первый посетил высочайшую горную группу — Хан-Тенгри. А в 1906 году за заслуги в открытии и первом исследовании горной страны Тянь-Шань к его фамилии была сделана приставка — Тянь-Шанский.

Н.М. Пржевальский



- Родился 31 марта (12 апреля) 1839 в селе Киборы Смоленской губернии в семье отставного поручика. По окончании курса в смоленской гимназии Пржевальский определился в Москве унтер-офицером в Рязанский пехотный полк; получив офицерский чин, перешёл в Полоцкий полк, затем поступил в Академию Генерального штаба.

■ В 1867 году Пржевальский получил командировку в Уссурийский край. По Уссури он дошёл до станции Буссе, потом на озеро Ханка, служащее станцией во время перелета птиц и давшее ему материал для орнитологических наблюдений. Зимой он исследовал Южно-Уссурийский край, пройдя в три месяца 1060 верст.

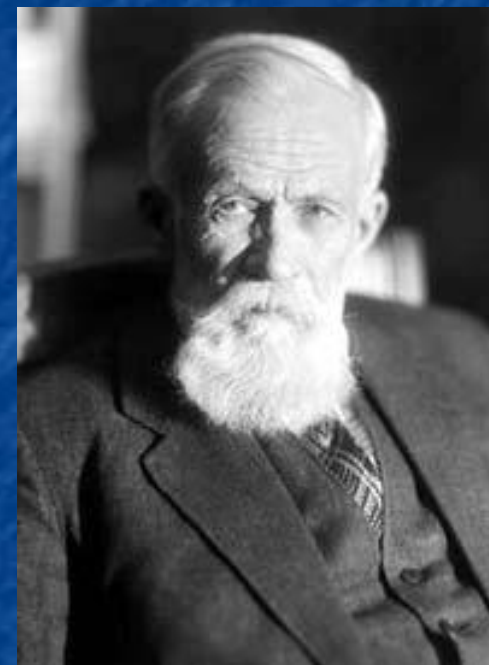




- Весной 1868 года он снова отправился на озеро Ханка, потом усмирил в Маньчжурии китайских разбойников, за что был назначен старшим адъютантом штаба войск Приамурской области. Результатами его первой поездки были сочинения «Об инородческом населении в южной части Приамурской области» и «Путешествие в Уссурийский край».

В.А. Обручев

- Исследователь геологии Сибири, Центральной и Средней Азии, открыл несколько хребтов в горах Наньшань, хребты Даурский и Борщовочный, исследовал нагорье Бэйшань. В 1892—1894 Обручев участвовал в качестве геолога в четвёртой экспедиции Григория Потанина. В 1890-х Обручев занимался проектированием Закаспийской и Транссибирской железной дорог. Первый штатный геолог Сибири.

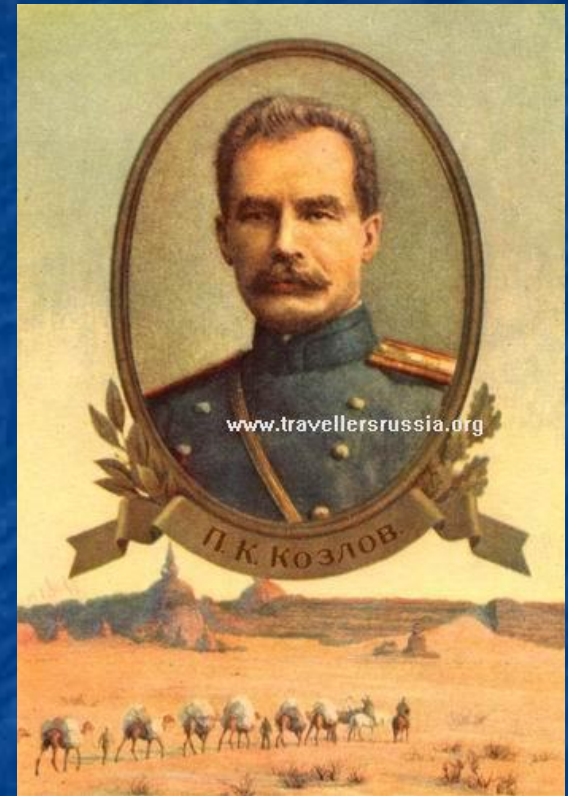


П.К. Козлов



- Козлов Петр Кузьмич - известный путешественник. Родился в 1863 году. В 1883 году примкнул к четвертой экспедиции Н.М. Пржевальского, после чего окончил свое военное образование в Петербурге и вновь уехал с Пржевальским в 1888 году.

Его последняя экспедиция в Монголию и Тибет 1923-1926 гг. оказалась неудачной. Из-за политических интриг ему так и не удалось выехать из Урги. Вынужденный сосредоточиться на изучении Монголии, П. Козлов принимает решение о раскопках курганов хуннской аристократии (конец 1 в. до н. э. - начало 1 в. н. э.) в горах Ноин-Ула (Ноин-Улинские курганы). Вскрытие могильников увенчалось новыми научными открытиями мирового значения.



Вывод:

- Из этой презентации мы узнали о исследователях Центральной Азии, которые внесли громадный вклад в изучение Евразии.