

**Федеральное государственное бюджетное образовательное учреждение
высшего профессионального образования
«РОССИЙСКАЯ АКАДЕМИЯ НАРОДНОГО ХОЗЯЙСТВА
И ГОСУДАРСТВЕННОЙ СЛУЖБЫ
при ПРЕЗИДЕНТЕ РОССИЙСКОЙ ФЕДЕРАЦИИ»
ПОВОЛЖСКИЙ ИНСТИТУТ УПРАВЛЕНИЯ имени П.А.СТОЛЫПИНА**

Основные этапы становления социологии управления в России

Выполнила:
магистрантка 1 курса обучения
Сарыгина Марина

**Этапы становления отечественной социологии управления,
представленные в научной литературе**

Дореволюционный этап

Послереволюционный
довоенный этап

Послевоенный этап

Современный этап

Довоенный период

Послевоенный период

Развитие российской социологии управления в довоенный период



Первая Всероссийская инициативная конференция по научной организации труда и производства



А.А. Богданов

Основные труды:

- «Очерки всеобщей организационной науки» (1921),
- «Организационная наука и хозяйственная планомерность» (1921),
- «Организационные принципы социальной техники и экономики» (1923),
- «Всеобщая организационная наука (тектология)» (в трех томах, 1925—1929).

Основные организационные механизмы по А.А. Богданову

Формирующий

Конъюгация
(соединение комплексов)

Ингрессия
(вхождение элемента одного
комплекса в другой)

Дезингрессия
(распад комплекса)

Регулирующий
(«подбор»)

Положительный
(при развитии комплексов)

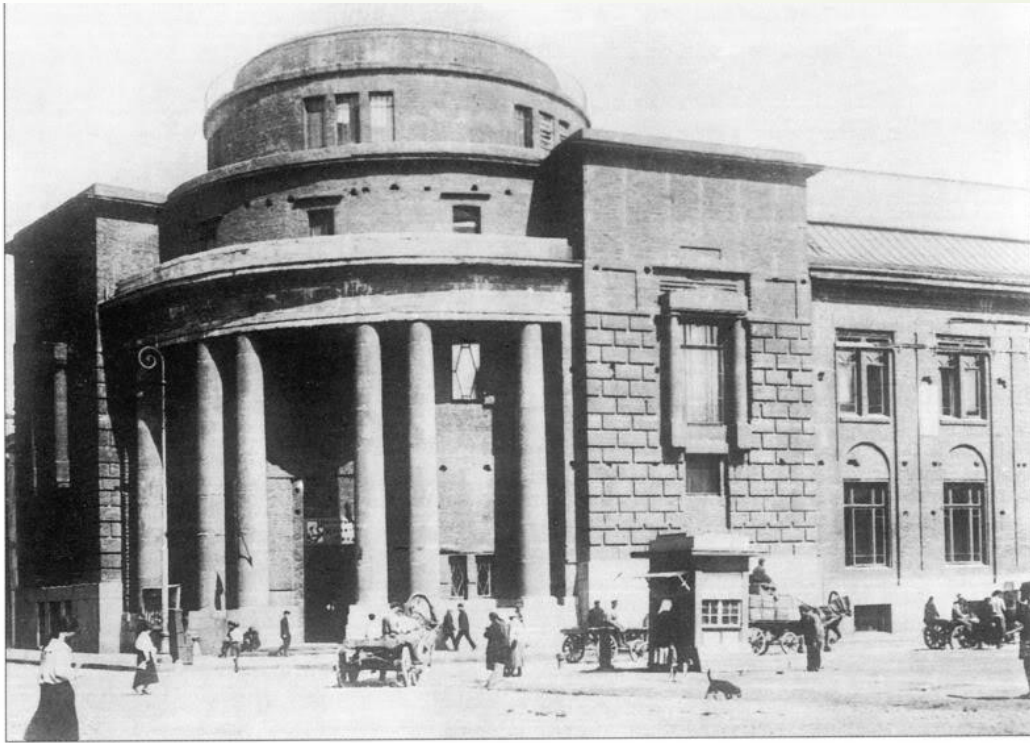
Отрицательный
(в процессе относительного
упадка комплексов)



А.К. Гастев

Основные труды:

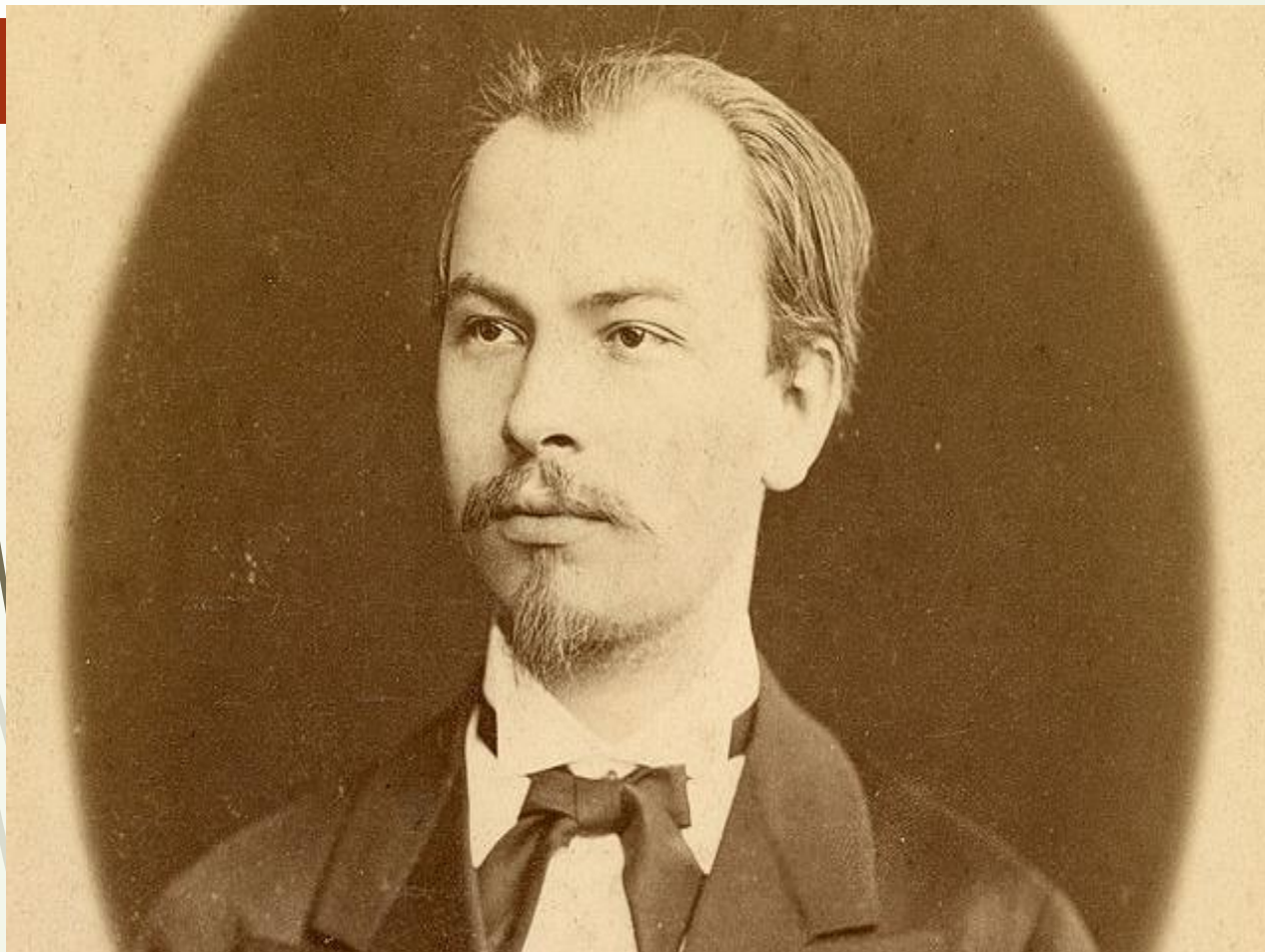
- «Индустриальный мир» (1919),
- «Наши задачи» (1921),
- «Профессиональные союзы и организация труда» (1924),
- «Новая культурная установка» (1924),
- «Трудовые установки» (1924),
- «Установка производства методом ЦИТа» (1927),
- «Нормирование и организация труда» (1927),
«Методологические предпосылки разработки, основания и классификации стандартов» (1933).



Центральный институт труда, (ЦИТ) — научно-методический центр в области научной организации труда Российской Советской Республики (1921—1924) и СССР (1924—1940).



*В 1944 г. переименован в **Национальный институт авиационных технологий (НИАТ)**.*

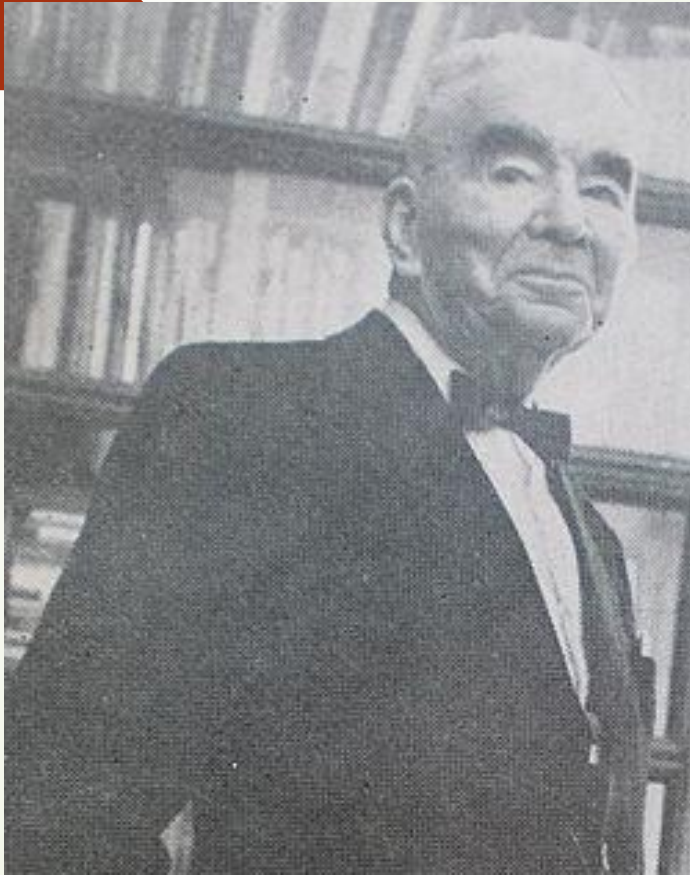


Н.А. Витке

Основные труды:

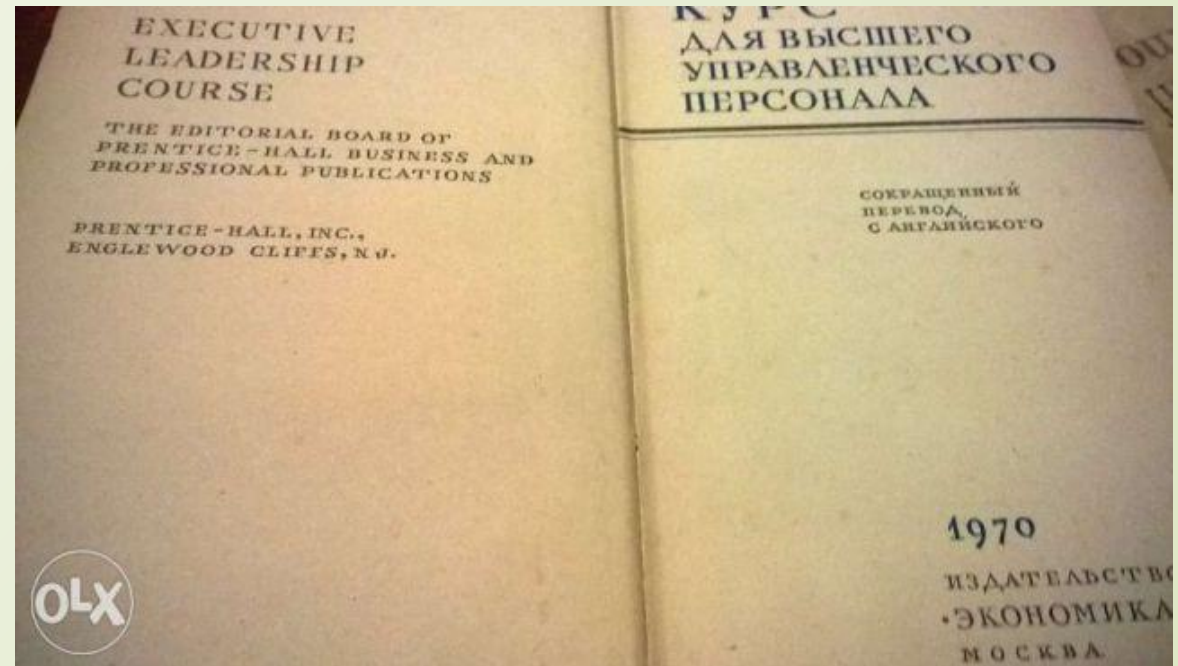
- «Вопросы управления» (1922),
- «Структура делопроизводства и экономия времени» (1923),
- «Научная организация административной техники» (1924),
- «Организационные вопросы современного НОТ» (1924),
- «Организация управления и индустриальное развитие (очерки по социологии научной организации труда и управления)» (1925)

Развитие российской социологии управления в послевоенный период



В.И. Терещенко, автор перевода «Курса для высшего управленческого персонала»

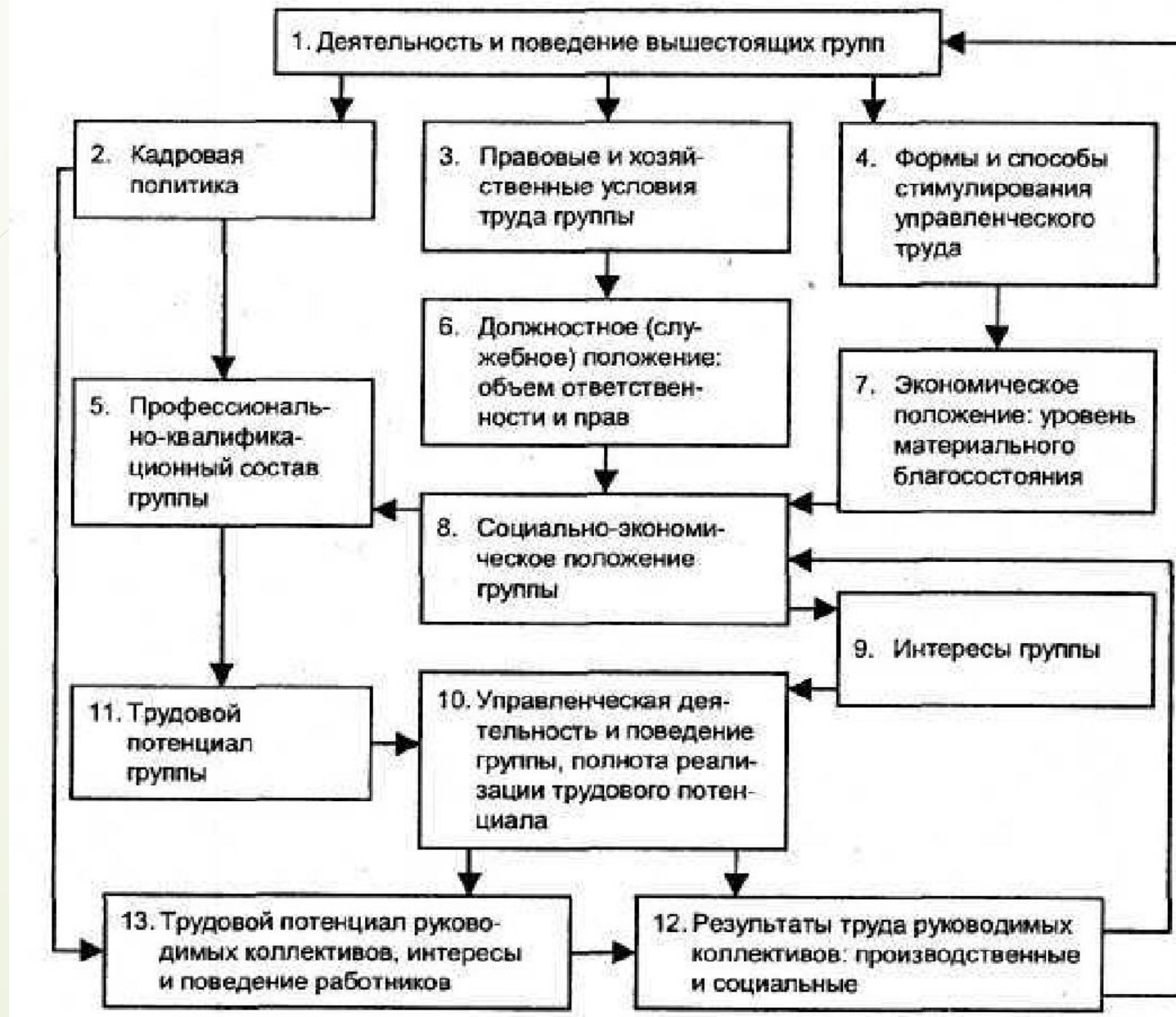
«Курс для высшего управленческого персонала», 1970 г.



Новосибирская модель управления



Рывкина Розалина Владимировна – российский социолог, профессор кафедры экономической социологии Государственного университета «Высшая школа экономики». Автор новосибирской модели управления.



Механизм, регулирующий деятельность управленческой группы (кроме отмеченных, имеются также связи между блоками 3 и 13, 4 и 13)

Библиографический список:

1. *Пестова Г.А.* Социология управления: учеб.–метод. пособие / Г.А. Пестова. – М.: Академия естествознания, 2011. – 103 с.
2. *Бразевич Д.С.* Становление социологии управления и организаций в советский период // Вестник ИНЖЭКОНа. 2012. № 4.
3. *Бузин В.Н.* Роль социологии управления в системе массовых коммуникаций // Вестник РГУ им. И. Канта. 2010. № 6. - С. 128-134.
4. *Ильиных С.А.* Социология управления: роль зарубежных школ в становлении // Идеи и идеалы. 2015. № 2.
5. *Кобыляцкий Н.Г.* Социология управления // Социологические исследования. 2013. № 4.
6. *Чеглакова Л.М.* К вопросу становления социологии управления: возможности изучения социального института промышленного управления // Вестник Самарского государственного университета. 2012. № 1.



Спасибо за внимание!