

**Марат Оспанов атындағы Батыс Қазақстан
Мемлекеттік Медицина Университеті
Факультет: Жалпы медицина
Кафедра: №1 Хирургиялық аурулар**

Тақырыбы:

**Алдыңғы ішперде қабырғасының
анатомиялық құрылымы.**

Орындаған: Әбіл Тұрсынай 410“Б”

Тексерген: Нұрманов Қ.Ж.

Ақтөбе, 2016 жыл

I. Кіріспе

❖ *Ишастар туралы түсінік*

I. II. Негізгі бөлім

❖ *Алдыңғы ішперде қабырғасының анатомиясы.*

❖ *Иштің шекаралары.*

❖ *Қанмен қамтамасыз етілуі.*

❖ *Кіндік деңгейіндегі алдыңғы ішперде.*

❖ *Шап бөліміндегі үшбұрыш топоргафиясы(1,2,3 қабаты).*

❖ *Артқы беткей орналасқан алдыңғы ішперде қабырғасы.*

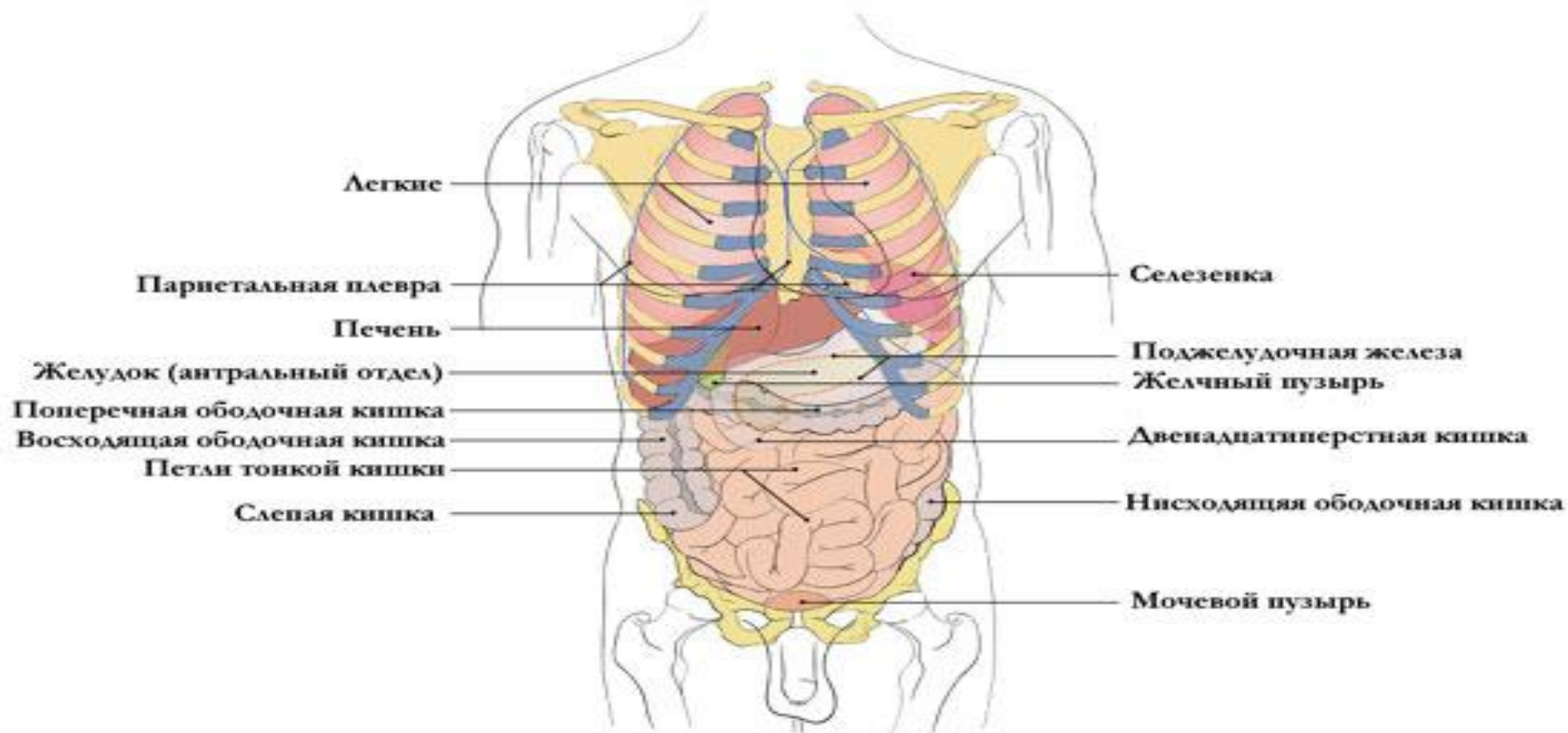
❖ *Шап аралық.*

III. Қорытынды

Ішастар голотопиясы

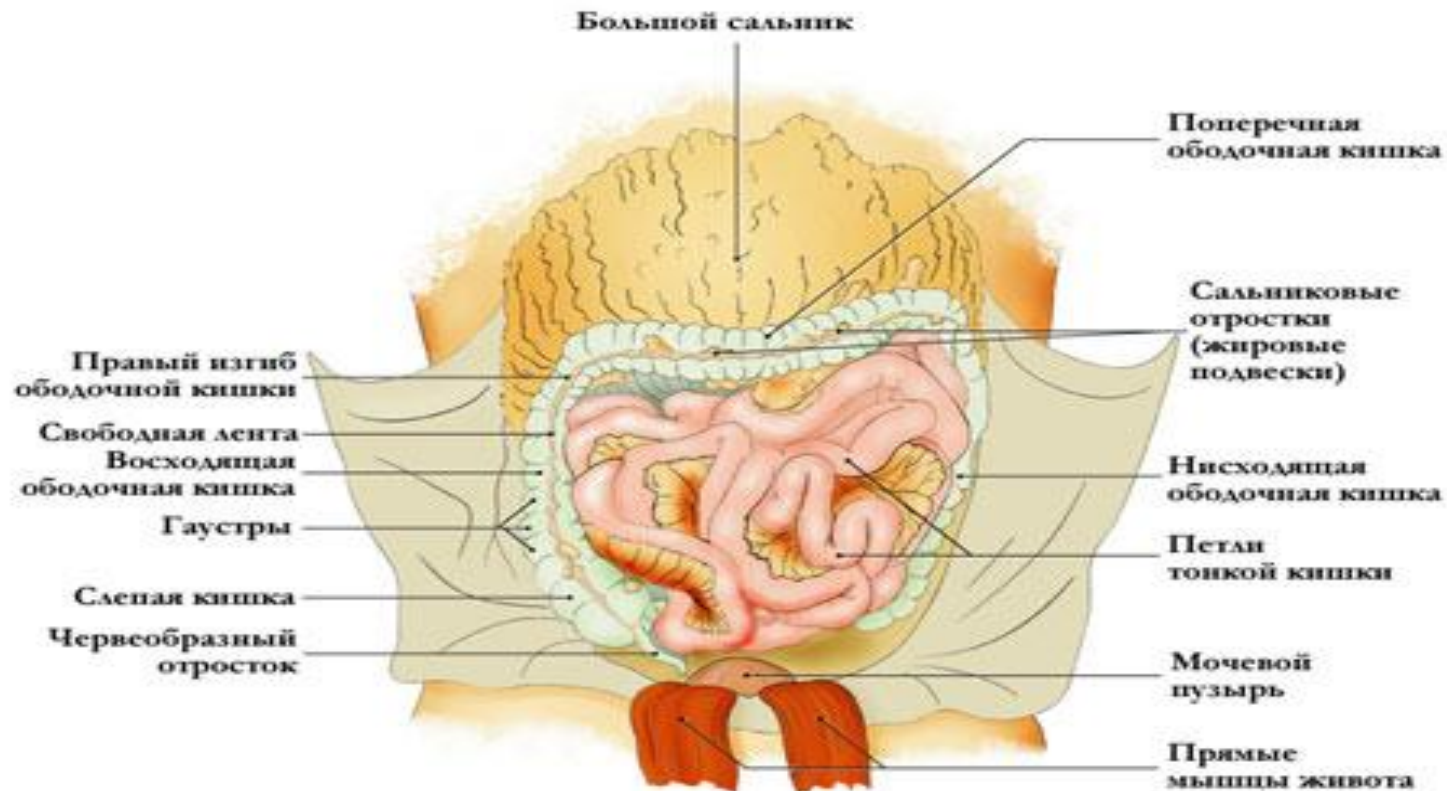


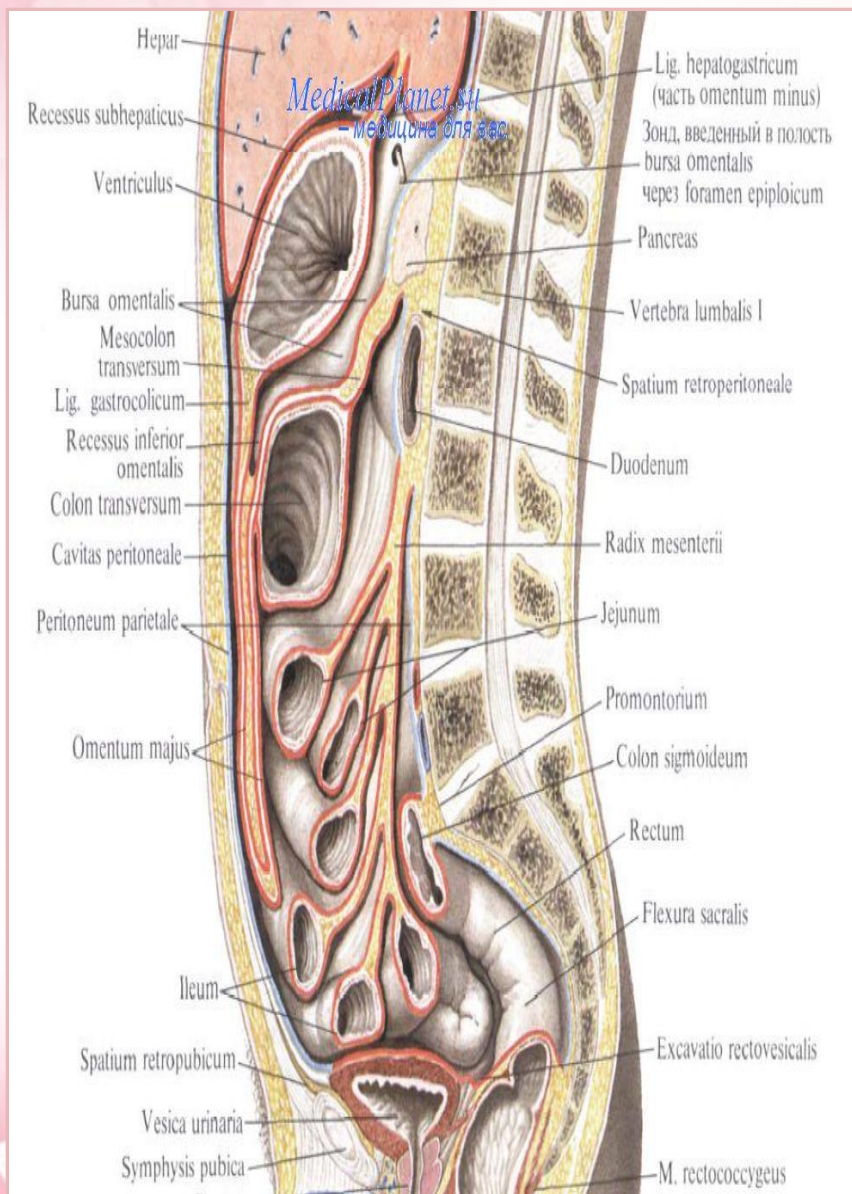
Голотопия органов брюшной полости (вид спереди)



Ішастардың синтопиясы

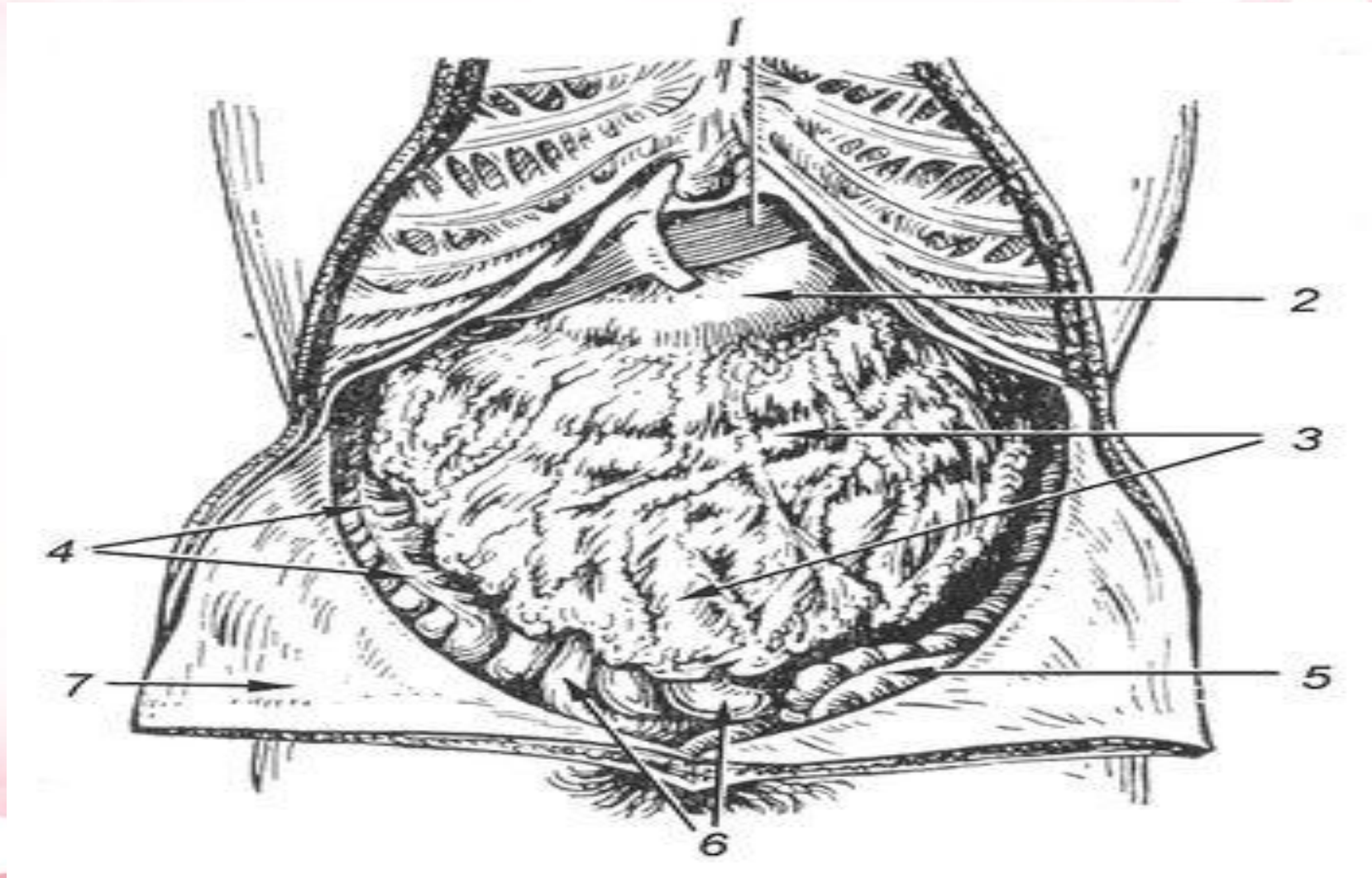
Синтопия нижнего этажа брюшной полости



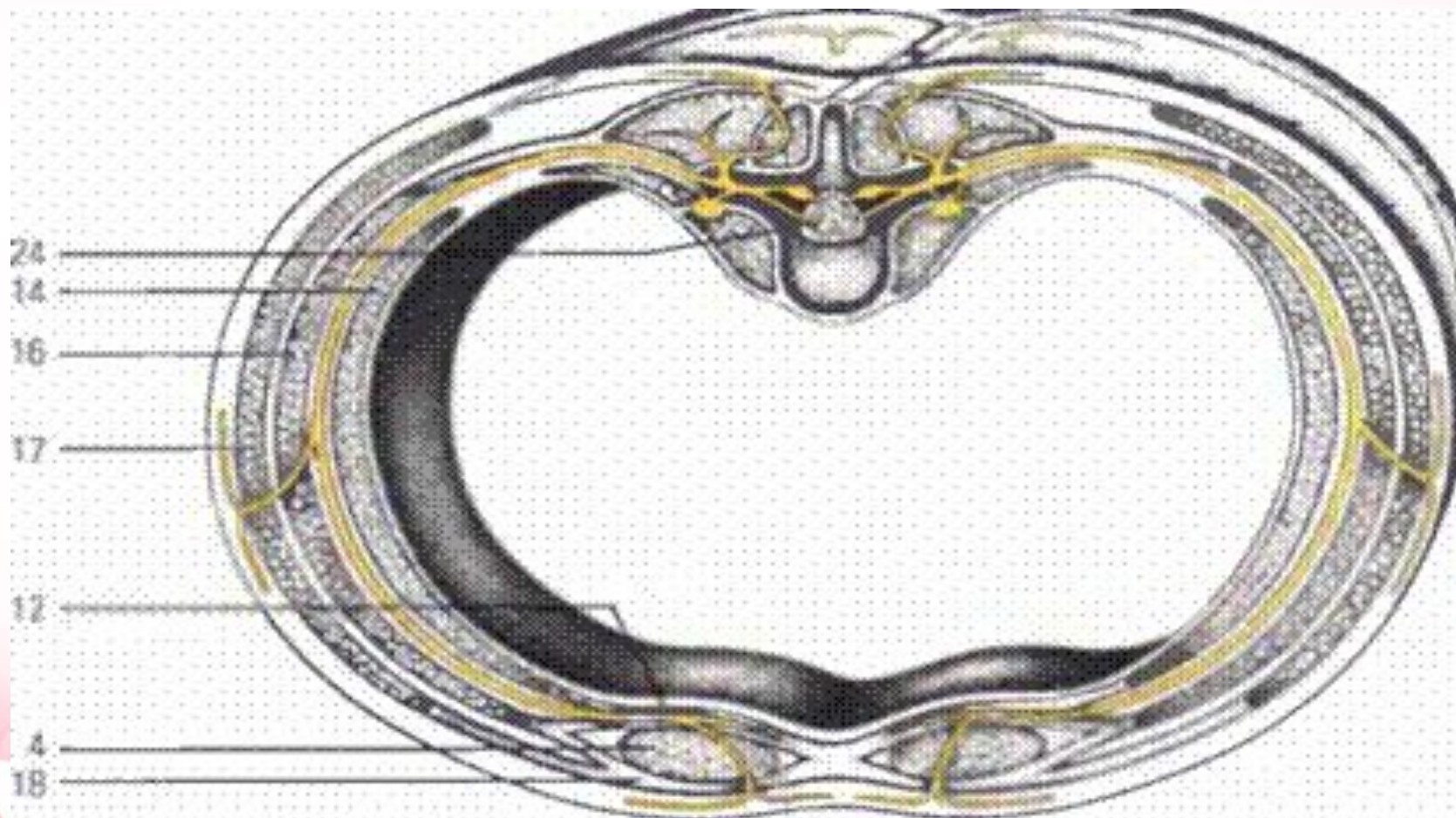


- Ішастардың париетальды табағы ,іш қуысының алдыңғы,артқы және бүйір қабырғаларын көкеттің ішкі бетін жауып,шығұл бұрылып ,ішастардың висцеральды бөлігіне жалғасады.
- Іш қуысындағы мүшелердің ішастармен жабылуына байланысты келесі түсүніктерді ажыратамыз
 - Интраперитонеальды – мүшенің барлық жағынан жабылуы
 - Мезоперитонеальды –мүшенің 3 жағынан жабылуы
 - Экстраперитонеальды -+мүшенің 1 жағынан жауып орналасуы

Ішастардың көрінісі



Көлденең көрінісі



Алдыңғы ішперде қабырғасының анатомиясы.

Ішперде- іш қуысындағы мүшелерді тұйық жауып орналасқан сірлі қабық.

Ішперде топографиялық орналасуына қарай:

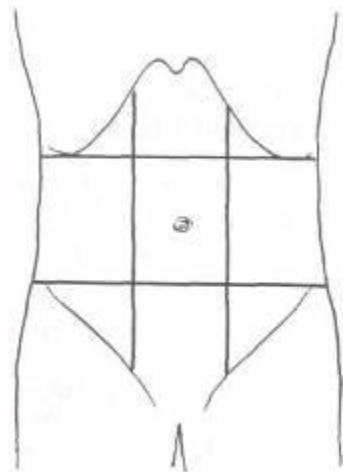
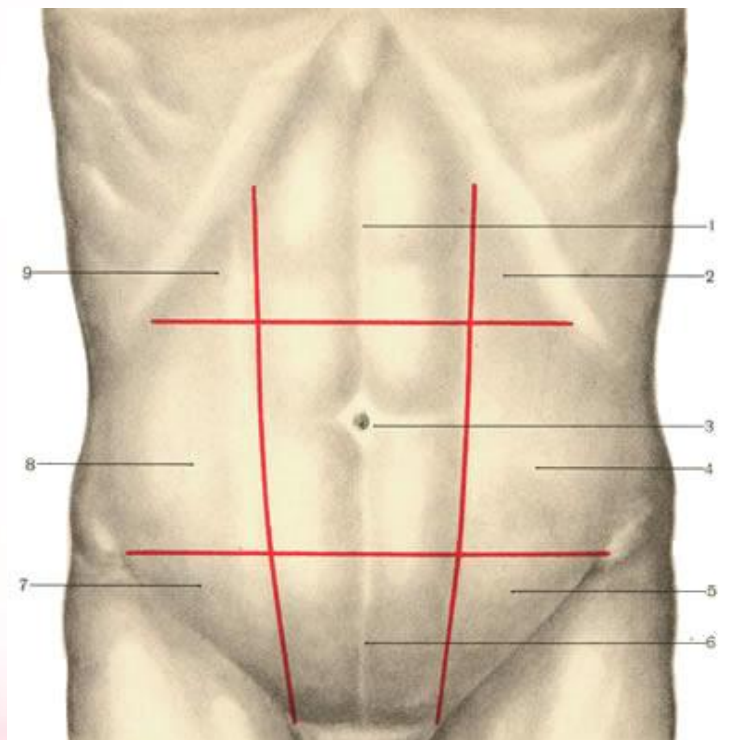
- париетальді бөлік, *peritoneum parietalis*
- висцеральді бөлік, *peritoneum viscerale*
- ішастарлық қуыс, *cavitas peritonei*

Алдыңғы ішперде қабырғасына: іштің ақ сызығы мен тері, тері асты клетчаткасы, фасциялар, бұлшықет, іштің алдыңғы клетчаткасы және ішперде жатады. Іштің ақ сызығында бұлшықет болмайды. Тері асты клетчаткасының қалыңдығы 3-10 см немесе одан да астам.

Ішперде қабырғасының шекаралары:

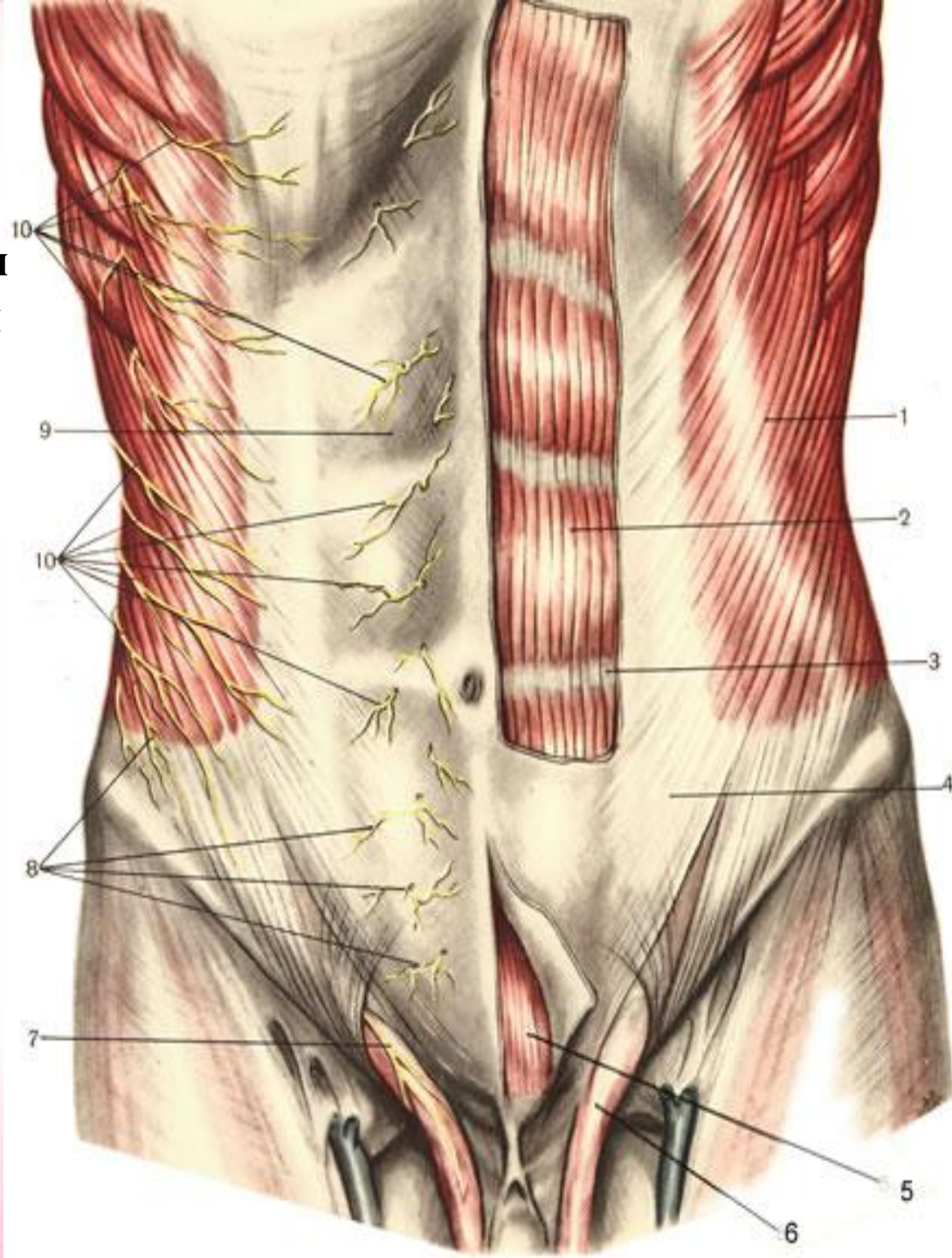
- *а) семсер тәрізді өсінді*
- *б) қабырға доғалары (жоғарғы)*
- *в) қасаға сүйектері*
- *г) шап байламдары*
- *д)мықын сүйегінің мүйісі*
(төменгі)
- *е)төменгі қолтық асты сызық*
(латеральді)

Іш қуысының аймақтары



Алдыңғы ішперде қабырғасы. Тері,тері асты шел май клетчаткасы және беткей фасциясы алынған. Сол жағындағы қынаптың алдыңғы қабырғасы сылынып тасталған m. recti abdominis және m. pyramidalis.

1 — m. obliquus externus abdominis; 2 — m. rectus abdominis; 3 — inter -sectio tendinea; 4 — апоневроз m. obliqui extemi abdominis; 5 — m. pyramidalis; 6 — funiculus spermaticus; 7—n.ilioinguinalis; 8—rr.cutanei anteriores et laterales n. iliohypogastricus; 9 қынаптың алдыңғы қабырғасы. m. recti abdominis; 10 — rr. cutanei anteriores et laterales nn. intercostales.



- **Мықын сүйегінің алдыңғы жоғарғы қырымен жүргізілген іштің тік бұлшықетінің сыртқы шетінің екі вертикальді сызығымен және екі горизонтальды сызығымен және 10шы қабырға шеміршегінен алдыңғы ішастар қабырғасы 9 аймаққа бөлінеді.**
- **Екі қабырға асты және меншікті төсасты – гипогастриумды құрайды.**
- **Кіндік, оң және сол латеральді – мезогастриумды**
- **Оң және сол мықын – шап аймағы – эпигастриумды құрайды.**

Алдыңғы іштің қабырғасы жоғарғы жағында қабырға доғасымен, төменгі жағында, шап байламы мен симфиздің жоғарғы қырымен шектелген.

Іштің шекарасын 9 аймаққа бөлеміз:

- *1) Regio epigastrica*
- *2) Regio hypochondriaca dextra et sinistra*
- *3) Regio umbilicalis*
- *4) Regio lateralis dextra et sinistra*
- *5) Regio pubica*
- *6) Regio inguinalis dextra et sinistra*

Іш аймақтары.

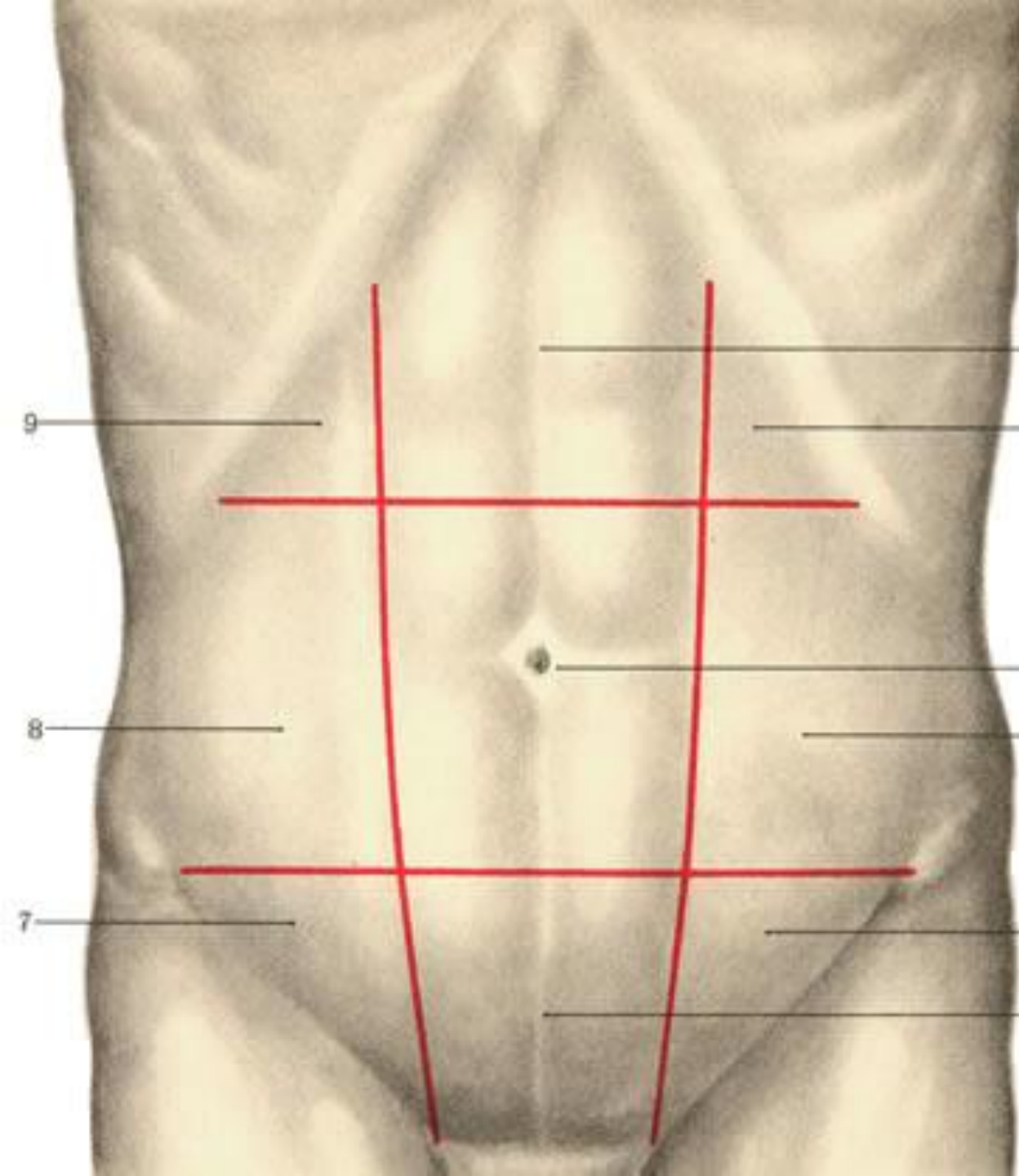
1 — regio epigastrica; 2 — regio

hypochochondriaca sinistra; 3 — regio umbilicalis; 4 — regio lateralis sinistra; 5 — regio

inguinalis sinistra; 6 — regio pubica; 7 — regio inguinalis

dextra; 8 — regio lateralis dextra; 9 — regio

hypochochondriaca dextra.

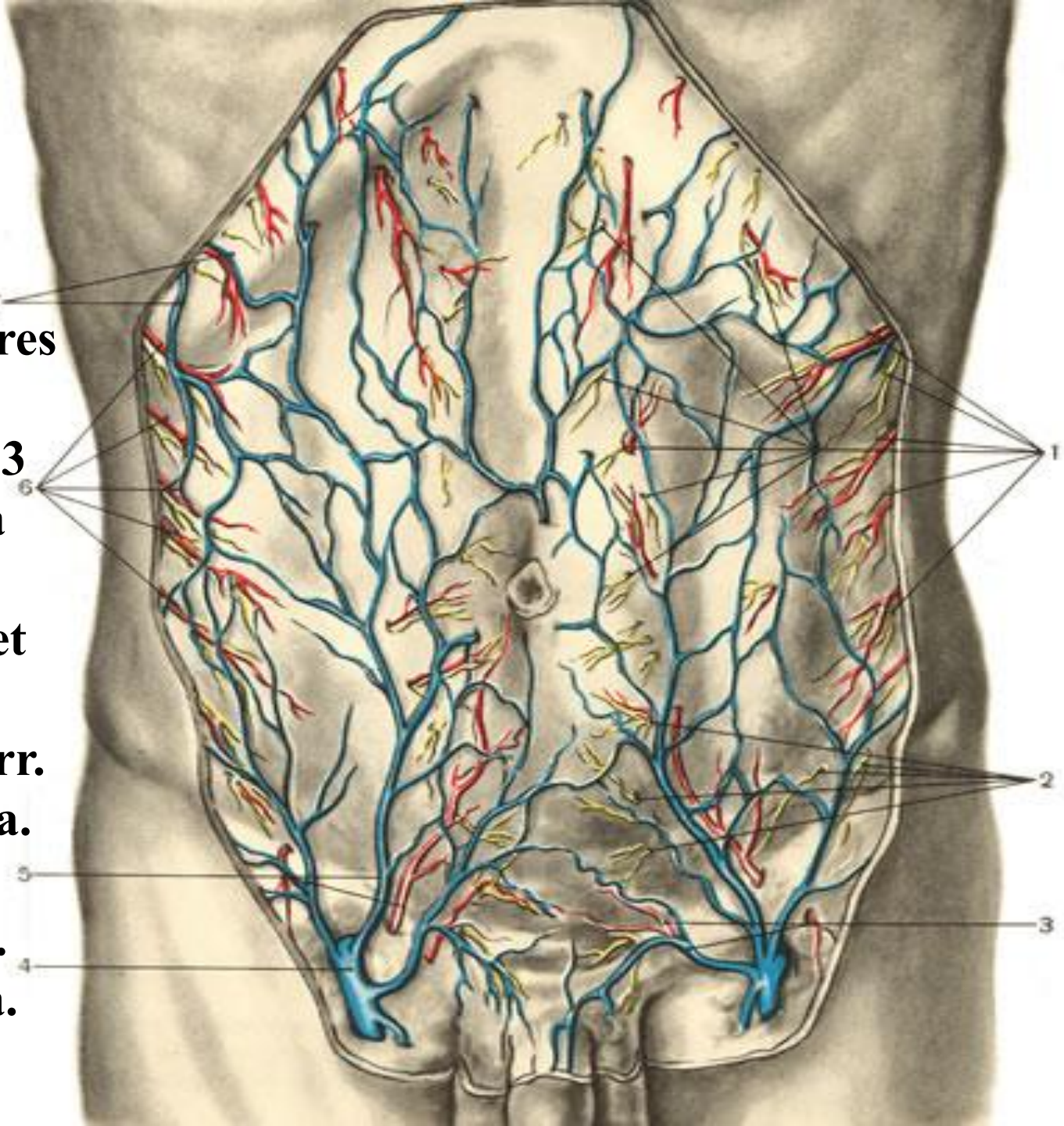


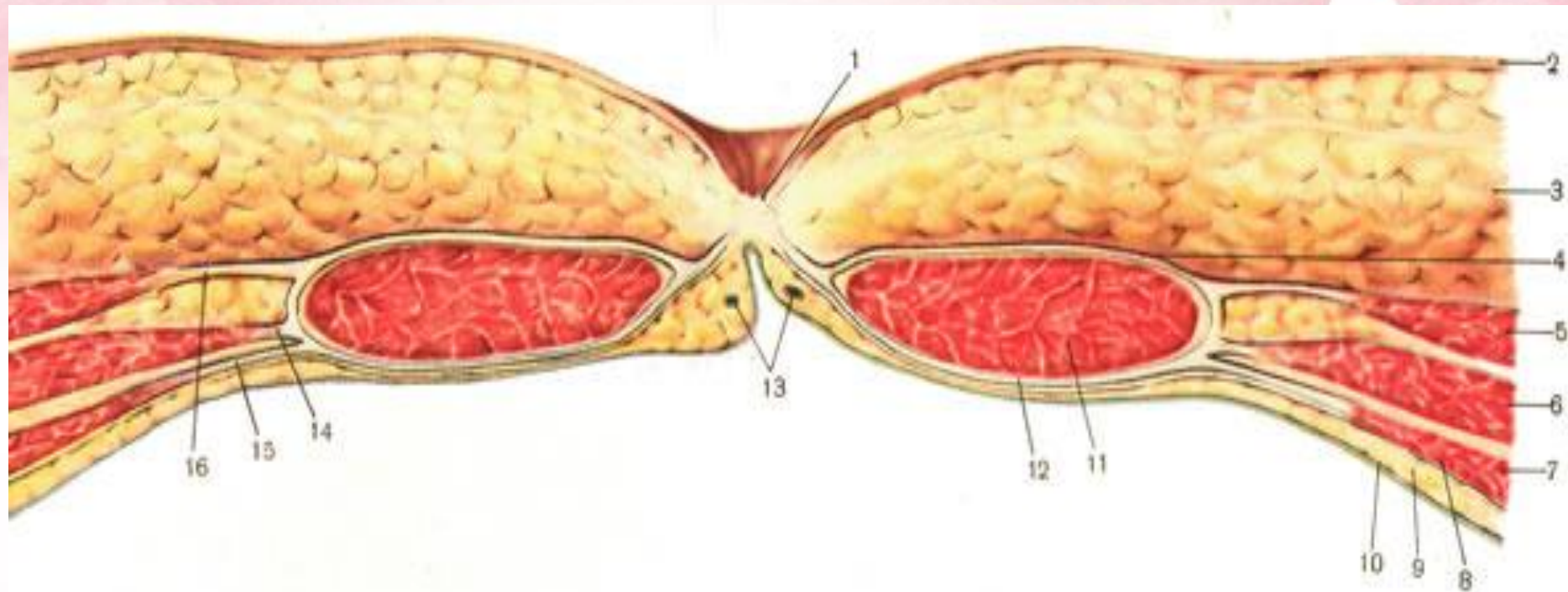
Қанмен қамтамасыз етілуі.

- **Артериялық:** беткі қабаты 6 төменгі қабырға аралық және 4 белдік артериялармен қамтамасыз етіледі. Сонымен қатар:
 - a. epigastrica superficialis
 - a. circumflexa ilium superficialis
 - a. pudenda externa
- **Веналық:** өздігінен веналық анастомоз және беткей веналық тор құрады. Веналық тамырлар артериалық тамырлармен аттас келеді:
 - v. epigastrica superficialis
 - v. pudendae externae
 - v. circumflexa ilium superficialis.

Жоғарғы бөлігінде алдыңғы іштің қабатында орналасады v. thoracoepigastrica, кіндік айналасының анастомоз құратын v. epigastrica superficialis vv. paraumbilicales, содан соң жоғарыға және сыртқа бағытталатын v. thoracalis lateralis және v. axillaris – ке келіп құяды.
- **Лимфалық:** беткі қабатында алып кететін лимфа іш қабырғасының жоғарғы бөлігін қолтық асты лимфа түйініне әкеліп құяды nodi lymphatici inguinales superficalis.

1 — rr. cutanei anteriores et laterales nn. intercostales; 2 — rr. cutanei anteriores et laterales nn. iliohypogastricus; 3 — a. et v. pudenda externa; 4 — v. femoralis; 5 — a. et v. epigastrica superficialis; 6 — rr. laterales cutanei aa. intercostales posteriores; 7 — v. thoracoepigastrica.





Көлденең кесінді, кіндік деңгейіндегі алдыңғы ішперде қабырғасы.

1 — umbilicus; 2 — тері; 3 — тері асты шел май клетчаткасы; 4 — қыныптың алдыңғы қабырғасы; m. recti abdominis; 5 — т. obliquus externus abdominis; 6 — т. obliquus internus abdominis; 7 — m. transversus abdominis; 8 — fascia transversalis; 9 — tela subserosa; 10 — peritoneum; 11 — m. rectus abdominis; 12 — қынаптың артқы қабырғасы; m. recti abdominis; 13 — vv. parumbilicales; 14 — апоневроз m. obliqui interni abdominis; 15 — апоневроз m. transversi abdominis; 16 — апоневроз m. obliqui externi abdominis.

Пайдаланылған әдебиеттер:



- ◆ Н.А.Ақатаев, Қ.Қ.Сабыр, Ә.К. Қойшыбаев.
- ◆ “Хирургиялық аурулар”
- ◆ Ақтөбе 2011
- ◆ 2. MedUniver. com.
- ◆ 3. www.google.ru.
- ◆ 4. Клиникалық анатомия. Идрисов Ә, Қайназаров А, Алмабаев Ы. Алматы 2009
- ◆ 5. Адам анатомиясы. 1 том
- ◆ А. Рақышов Алматы 2004

- ◆ Интернет сайттары:
www.wikipedia.ru; www.rotech.com;
www.narodnaia-medisina.ru;

**Назарларыңызға
Рахмет!**

