

“Астана медицина университеті” АҚ

Кафедра : Еңбек гигиенасы және коммуналдық гигиена

Дипломдық жұмыс тақырыбы:

**Кардиохирургия орталығы медицина
қызметкерлерінің еңбек жүктемесін болжау
және физиологиялық бағалау**

Ғылыми жетекші: Сембиева Ф.Т.

Орындаушы: Аманбек Д.Т.

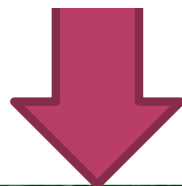
Факультеті: Қоғамдық денсаулық сақтау

2017 жыл

ЗЕРТТЕУДІҢ ӨЗЕКТІЛІГІ

- Елімізде медициналық қызметкерлердің еңбегін қорғау мақсатында жеткен кейбір жетістіктерге қарамастан, бүгінгі таңда еңбек қауіпсіздігінің, осы мәселені ғылыми тұрғыдан зерттеуді қоса алғанда, бірыңғай ұйымдасқан жүйесі жоқ. Еңбек жағдайына сырттай бақылау жасайтын ТҚҚД-де қызмет ететін мамандар, сондай-ақ ЕПМ администрациясы аурухана медицина қызметкерлерінің денсаулығы мен еңбек қауіпсіздігіне тиісті мән бермейді. Денсаулықты сақтау мен қорғау саясаты дәстүрлі түрде қызметкерлерге емес, көбінесе науқастарға жүргізілетіндіктен, дәрігерлер мен медбикелердің өздері осы мәселені шешуге тиісті мән бермейді. Олардың денсаулықтарына тиісті көңіл бөлінбеуінің себебі олардың басқа біреулердің көмегінсіз-ақ өз денсаулықтарына өздері қамқор бола алатын маман саналатындықтан деп түсіндіріледі. Сондай-ақ, бүгінгі күні емдік-профилактикалық мекемелер жұмысының барлық аспектілеріне қолдануға болатын еңбек қауіпсіздігі туралы нақты ережелер мен ұсыныстар жоқ, ал қазіргі қолданылып жүрген ұсыныстардың көбісі спецификалық емес болып табылады

Мақсаты:



Кардиохирургия орталығы мед
қызметкерлерінің еңбек жүктемесін
шынайы өндірістік қызмет
жағдайында бағалау және кәсіби
аурушандықтың алдын алу.

ЗЕРТТЕУДІН МІНДЕТТЕРІ:

1. Жұмыс барысында мед қызметкерлер организмiне түсетiн функционалдық жүктемеге физиологиялық баға беру;

Жалғасы:

2. Өндіріс процесіне және еңбек жағдайына субъективті баға беру;

3. Медициналық қызметкерінің организміне тусетін функционалдық жүктеменің дамуына әкеп соғатын өндірістік процесстің жеке қолайсыз факторларының рөлін анықтау;

4. Медициналық қызметкерлердің психофизиологиялық жай-күйі мен аурушандығын болжау деңгейін және бағалау әдісін дайындау.

ЗЕРТТЕУ ОБЪЕКТІСІ

Астана қаласы
«Ұлттық ғылыми
кардиохирургия
орталығы» АҚ



ЗЕРТТЕУДІҢ ӘДІСТЕМЕЛІК БАЗАСЫ

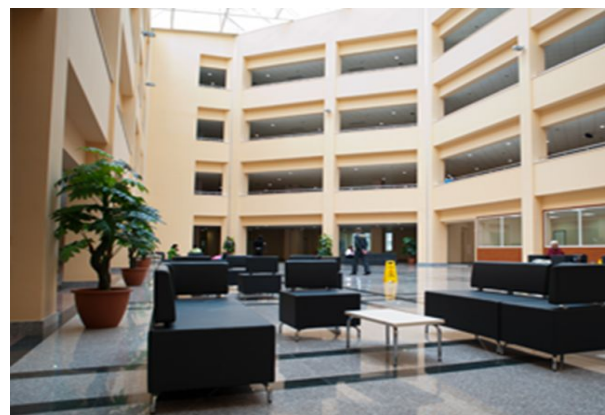
Сауалнама

Статистикал
ық әдіс

Хронометраж

Жүрек-
қантамыр
жүйесі
көрсеткіште
рін – САҚ
мен ДАҚ
өлшеу; ПЖ;
индекс
Руфье;

«ҰЛТТЫҚ ҒЫЛЫМИ КАРДИОХИРУРГИЯ ОРТАЛЫҒЫ» АҚ



МЕДИЦИНАЛЫҚ ҚЫЗМЕТКЕРЛЕРДІҢ ПУЛЬС ЖИІЛІГІ ДИНАМИКАСЫ ЖӘНЕ РУФЬЕ ИНДЕКСІ

Көрсеткіштер	Дәрігерлер Жұмысқа дейін	Дәрігерлер Жұмыстан кейін	Медбикелер Жұмысқа дейін	Медбикелер Жұмыстан кейін
ПЖ	80,2 ± 4,53	83,4 ± 4,16	76,6 ± 2,39	73,5 ± 2,00
Индекс Руфье	5,90 ± 0,41	6,14 ± 0,38	5,71 ± 0,50	5,78 ± 0,38

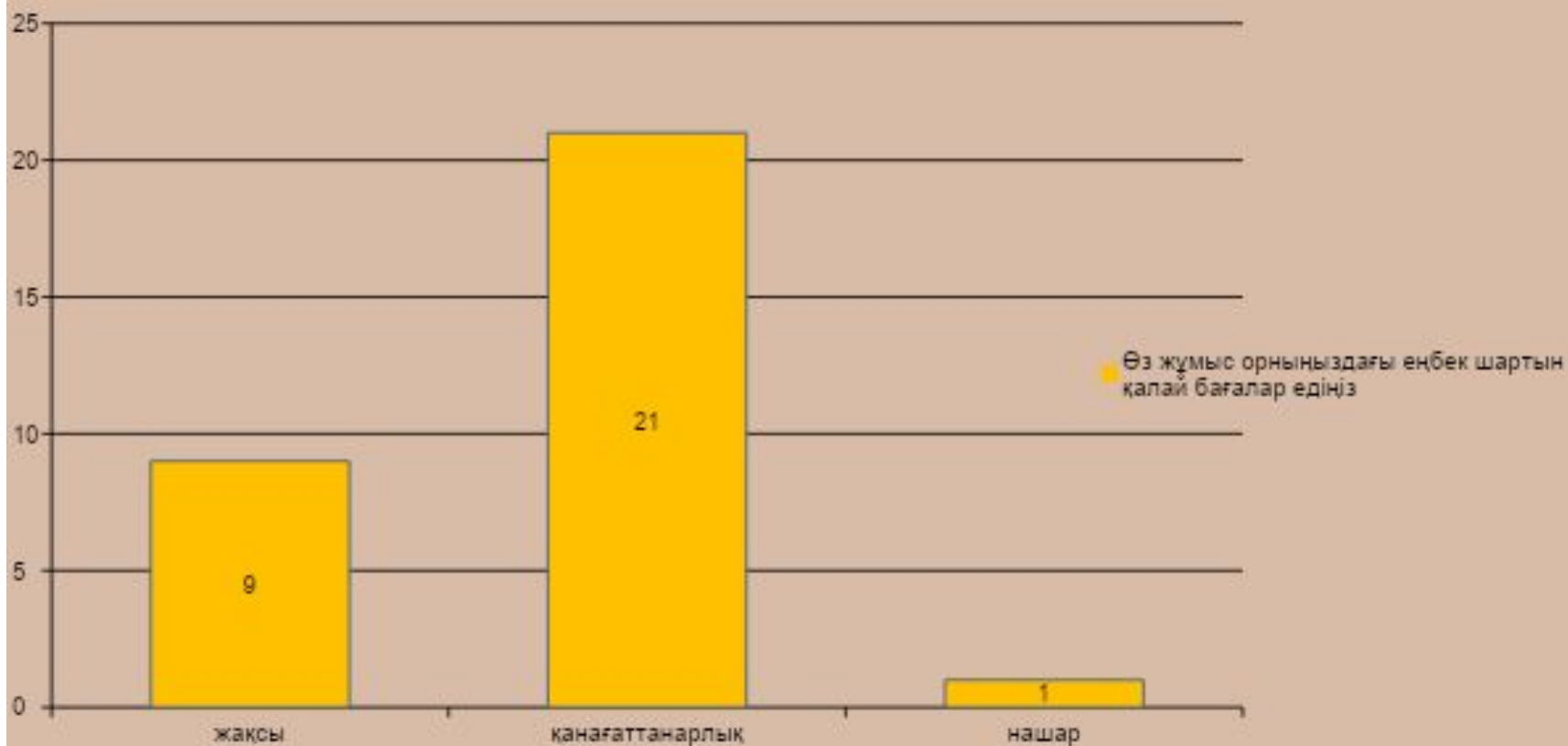
МЕДИЦИНАЛЫҚ ҚЫЗМЕТКЕРЛЕРДІҢ АРТЕРИАЛЫҚ ҚЫСЫМ КӨРСЕТКІШТЕРІ

	Қан жинау бөлімі қызметкерлері	Клиникалық лаборатория қызметкерлері
1. Жұмысқа дейінгі САҚ мен ДАҚ	САҚ 113,6мм.рт.ст. ДАҚ 76,4мм.рт.ст.	САҚ 122,5мм.рт.ст. ДАҚ 82,5мм.рт.ст.
2. Жұмыстан кейінгі САҚ мен ДАҚ	САҚ 120,7мм.рт.ст ДАҚ 82,1мм.рт.ст	САҚ 131,2мм.рт.ст ДАҚ 91,8мм.рт.ст

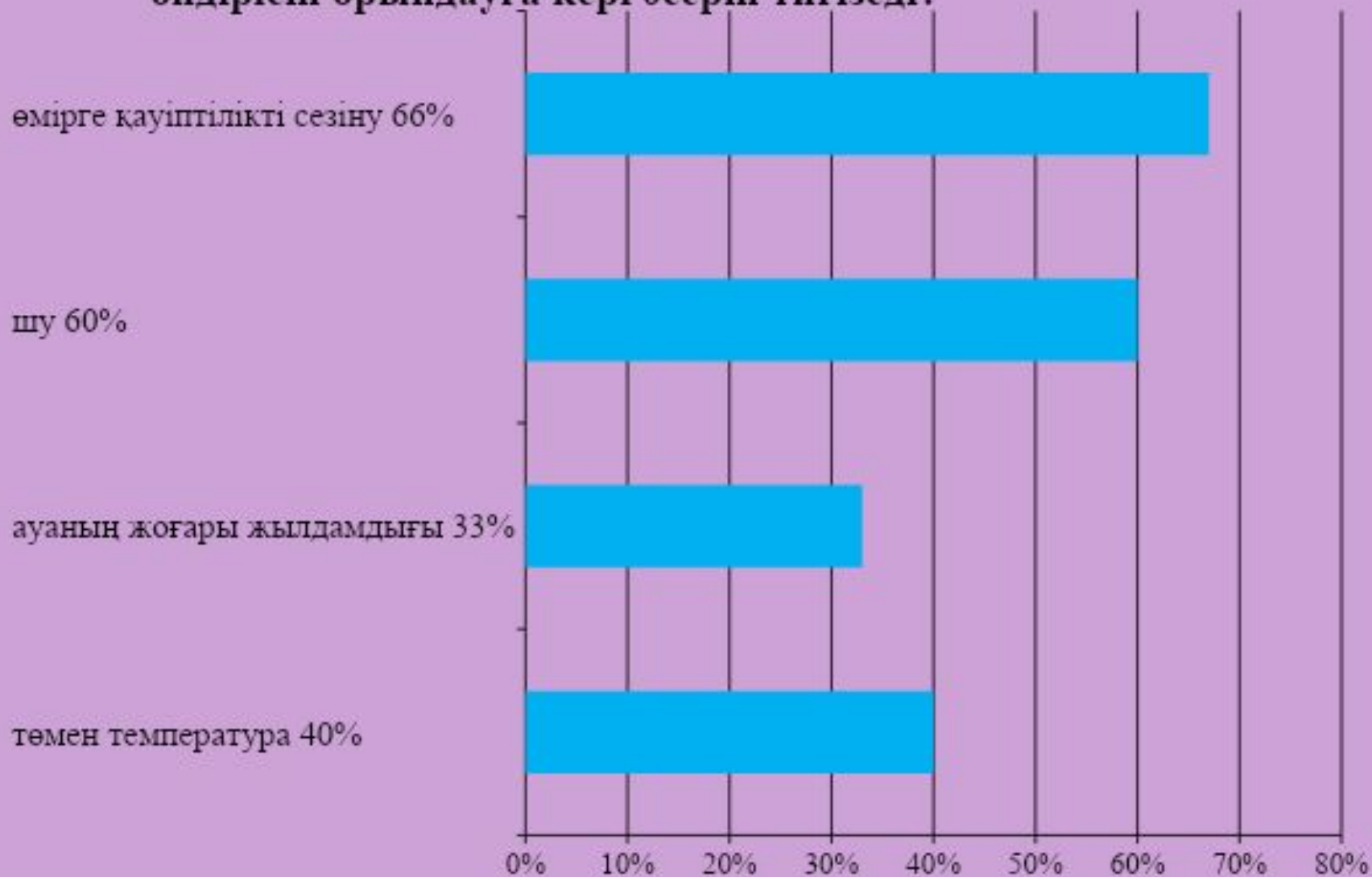


Өндіріс процесіне және еңбек жағдайына субъективті баға беру

Өз жұмыс орныңыздағы еңбек шартын қалай бағалар едіңіз



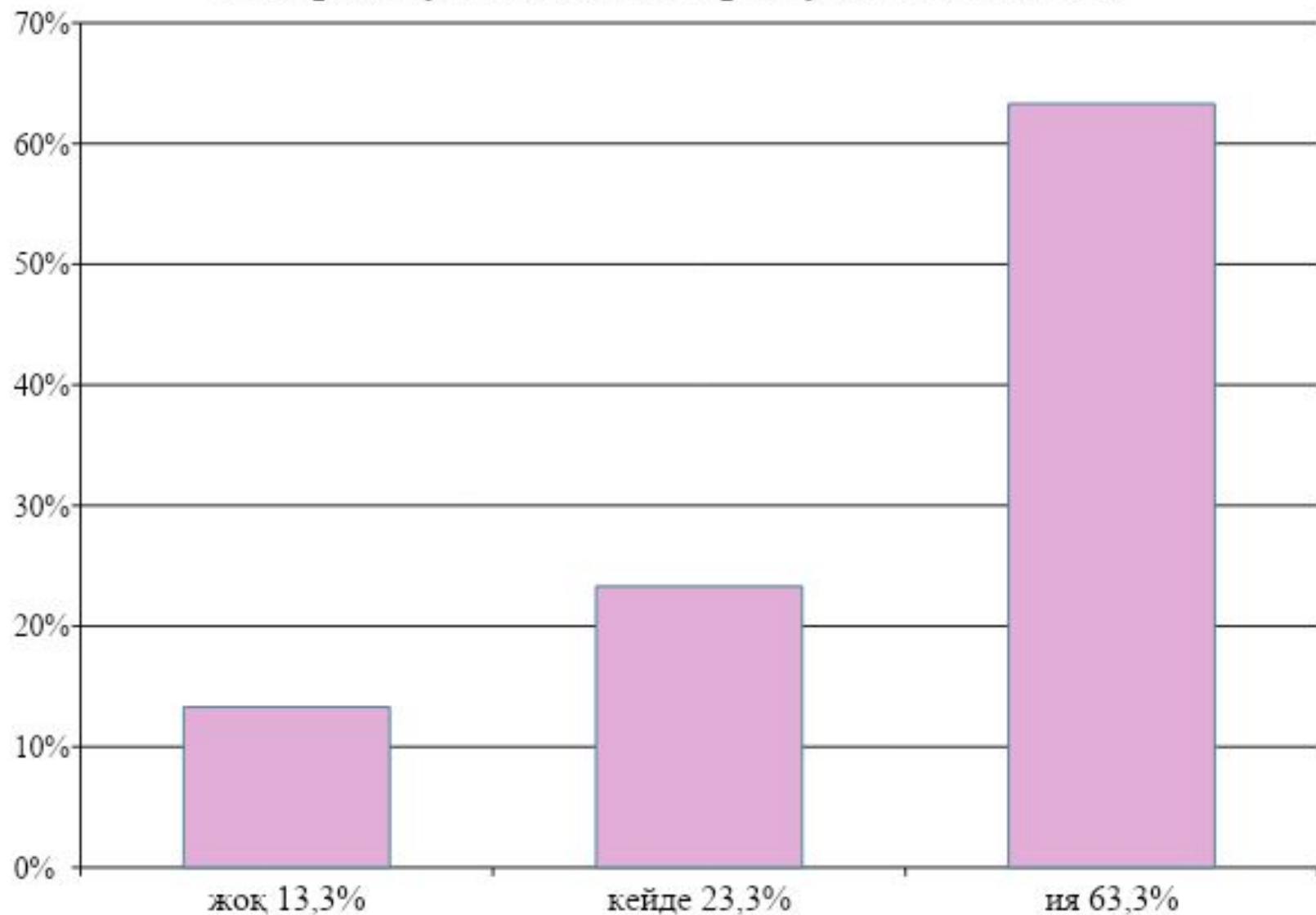
Жұмыс орныңызда қандай өндірістік факторлар еңбек өндірісін орындауға кері әсерін тигізеді?



Қазіргі уақытта өз денсаулық жағдайыңызды қалай бағалайсыз?



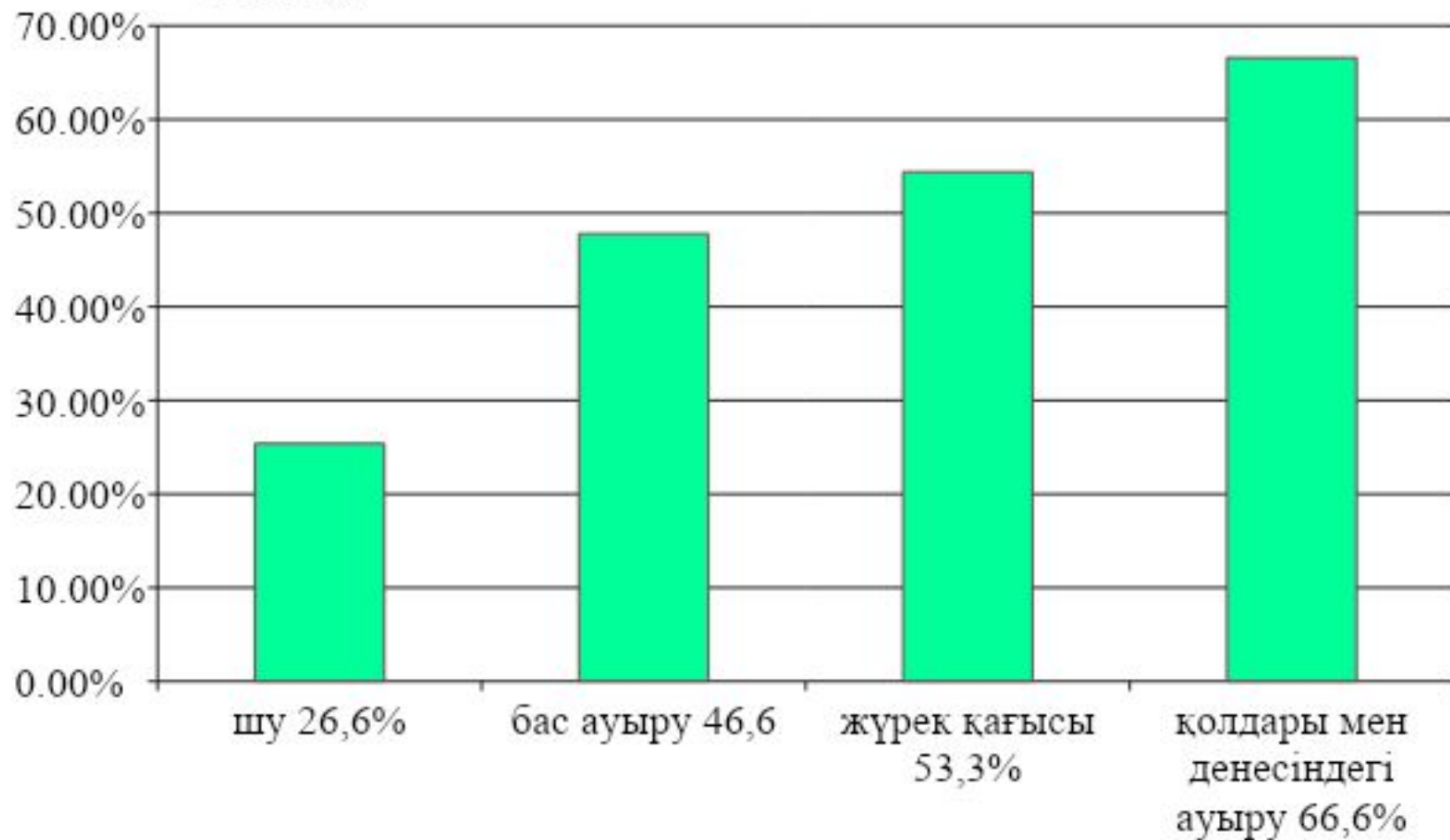
Сіз жұмыс уақытында шаршауды сезінесіз бе?



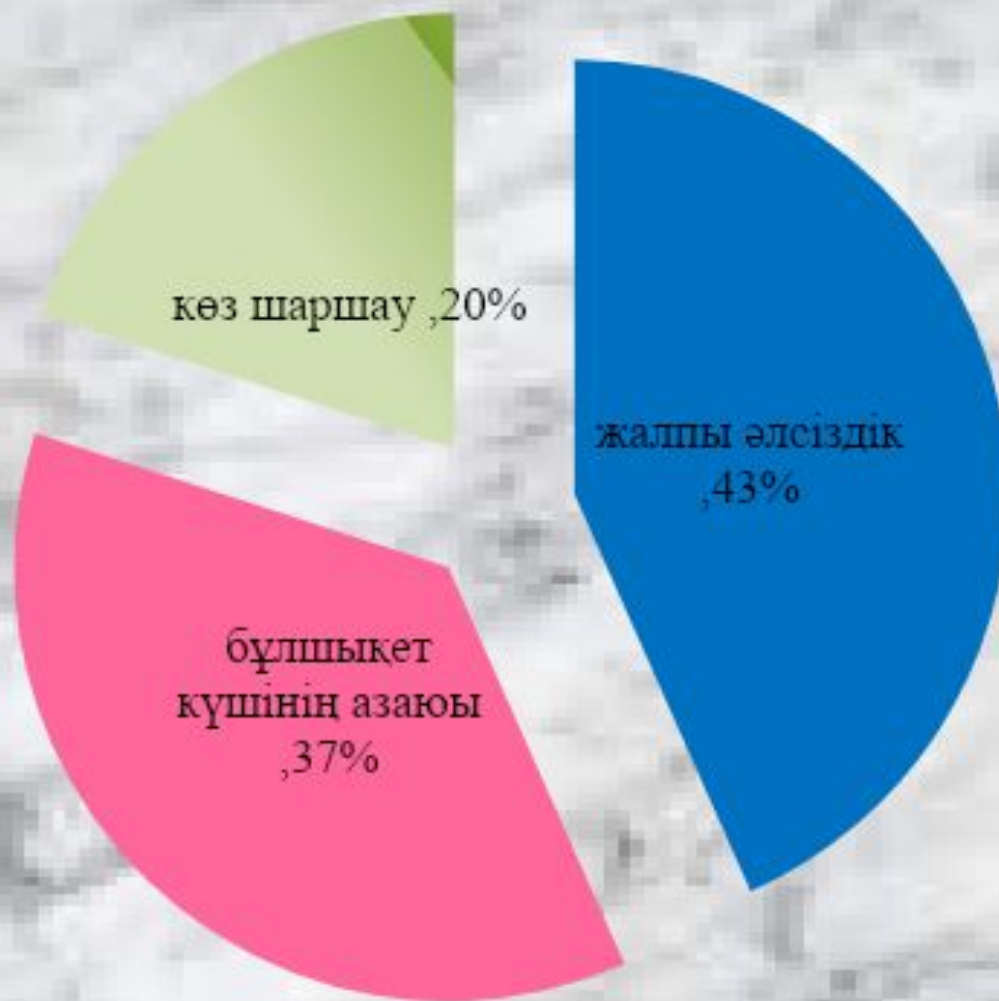
■ Жұмыс уақытында сізде шаршау сезімі қалай көрініс табады?

■ Столбец2

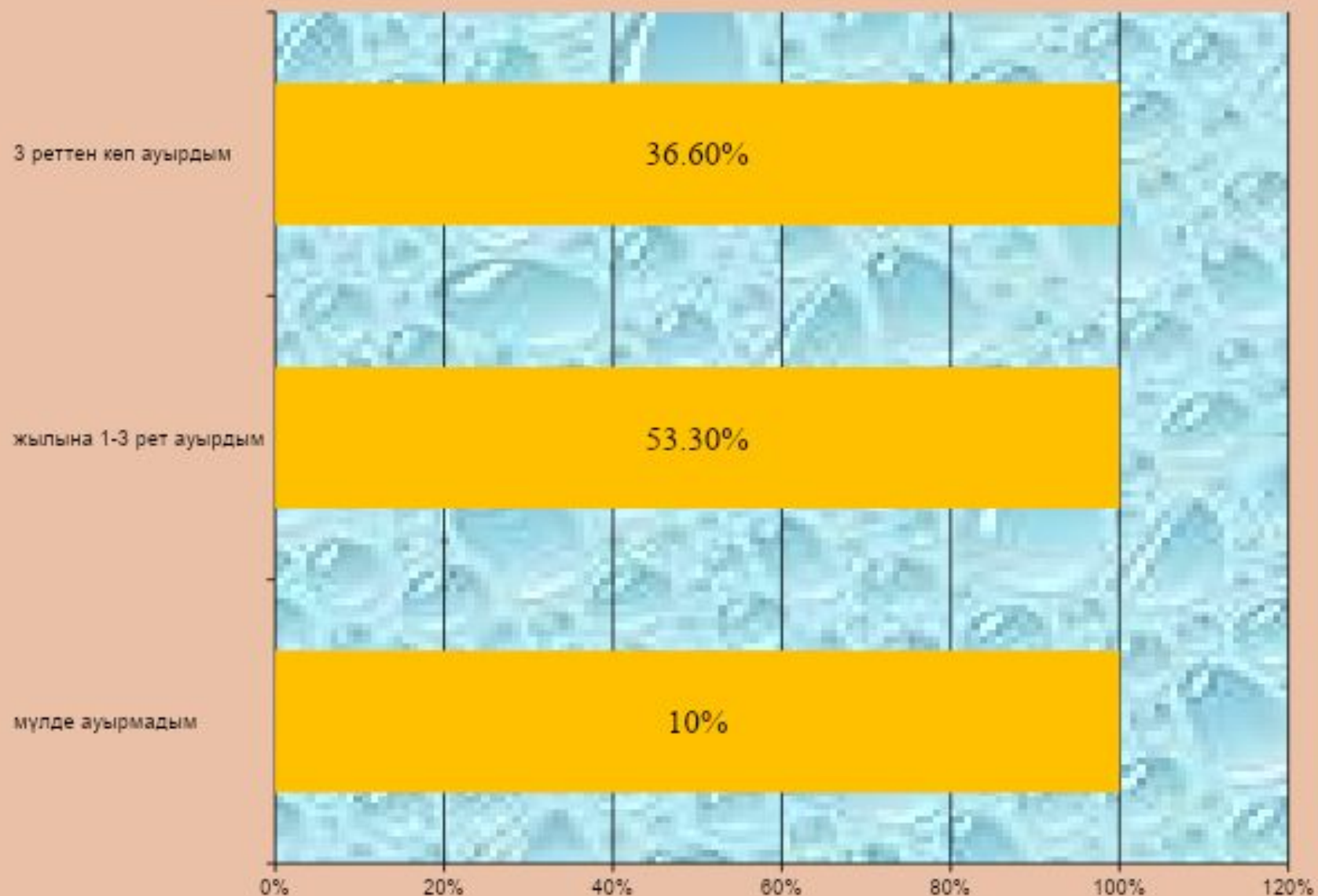
■ Столбец1



Жұмыс аяқталған соң сізде шаршау сезімі қалай көрініс табады?



Соңғы жыл бойынша сіз қанша рет ауырдыңыз?



ТҰЖЫРЫМ

- 1. Кардиохирургия орталығы медициналық қызметкерлерінің еңбегі өзінің сипатына қарай ауыр болып табылады және өндірістің жағымсыз факторларының (үнемі жүйке – эмоционалдық күйзеліс, аз қимыл – қозғалыс белсенділігі) әсер ету жағдайында өтіп жатыр. Жұмыс уақытындағы ОЖЖ жағынан функционалдық өзгерістер, жүрек – қантамыр және жүйке – эмоционалдық белсенділік медициналық қызметкерлердің жұмысқа қабілеттілігінің жағымсыз динамикасын көрсетеді.
- 2. Пульс жиілігі бойынша еңбек жүктемесін бағалау еңбек жүктемесінің критерийіне сәйкес дәрігерлерде «қанағаттанарлық», яғни «айқын функционалдық жүктеме жағдайы», ал медбикелерде «жақсы», яғни «оптималды жүктеме жағдайы» деңгейін көрсетті.

- 3. Зерттеу қорытындылары анализі әр құрылымдық бөлім медициналық қызметкерлерінің арасында айқын айырмашылық бар екенін анықтады. Корректуралық сынамаларды орындау кезінде жоғары негізгі мән клиникалық лабораторияның медициналық қызметкерлерінде байқалды, одан кейін айтарлықтай айырмашылық Қан жинау бөлімінің медициналық қызметкерлерінде байқалды. Орталықтың құрылымдық бөлімдеріндегі медициналық қызметкерлерінің артериалдық қысымдарын өлшегенде КЛ медициналық қызметкерлерінде жоғары айқын өзгерістер байқалды.
- 4. Жүрек-қантамыр жүйесі көрсеткіштерін өлшеу кезінде айқын өзгерістер байқалған КЛ медициналық қызметкерлерінің еңбегін бағалау үшін КЛ медициналық қызметкерлеріне хронометраж жүргізу арқылы КЛ қызметкерлерінің еңбегінің жоғары қарқындылығын және еңбек шығыны құрылымы оптимальды емес екендігін көрсетті.
- 5. Жұмыс орнында бірқатар өндірістік факторлар, атап айтсақ, төмен температура, ауаның жоғары жылдамдығы, шу – медициналық қызметкерлердің еңбек етуіне кедергі болып отырғандығын жүргізілген сауалнама нәтижесінде білдік. Бұл факторлар қызметкерлердің еңбегіне кедергі келтіріп қана қоймай, түрлі жедел аурулар мен кәсіптік аурулардың пайда болуына жағдай жасап отыр. Өндірістік факторлардың ішінде өмірге қауіптілікті сезіну медициналық қызметкерлердің психологиясына кері әсерін тигізетін фактор екендігін де сауалнама нәтижесі арқылы белгілі болды.

ПРАКТИКАЛЫҚ ҰСЫНЫСТАР

- 1. Жұмыс барысында медицина қызметкерлер организмiне түсетiн функционалдық жүктеменi азайту үшiн барлық мүмкiндiктi қолдану керек. Еңбек жүктемесiн азайтуға және жұмысға деген құлшынысты арттыруға бағытталған арнайы бағдарламалар дайындалу қажет.
- Кардиохирургия орталығы медициналық қызметкерлерiнiң денсаулығын жақсарту мақсатында дәригерлер бригадасының тұрақты құрамына медициналық тексеру жүргiзу үшiн дәригер-иммунологты қосу қажет; қызметкерлердiң өз денсаулықтарын сақтауға қызығушылықтарын жоғарылатуға арналған шараларды енгiзу керек; орталықтағы медициналық қызметкерлердiң денсаулық жағдайы туралы мәліметтер банкiн құру қажет.

2. Бастапқы стадиясымен қоса алғанда кәсіптік аурулары бар барлық медициналық қызметкерлерге бірыңғай картотека енгізу қажет. Бұндай картотеканы құру аурудың даму динамикасын бақылауға, қызметкерлердің аурушандылығына мониторинг жүргізуге мүмкіндік береді. Сондай – ақ кәсіптік аурулармен ауыратын науқастардың мәліметтер базасын құрудың автоматтандырылған жүйесін құру қажет. Ақпараттық жүйе көп еңбектенуді қажетсінетін жұмыстарды автоматтандыруға; проффессиясына, жасына, еңбек өтіліне, санитарлы-гигиеналық еңбек жағдайына байланысты кәсіптік аурушандылыққа тереңдетілген анализ жүргізуге; орталықтың құрылымдық бөлімдері жұмысының сандық, сапалық және экономикалық көрсеткіштері туралы ақпарат алуға мүмкіндік береді.

3. Кардиохирургия орталығы медициналық қызметкерлерінің медициналық және психофизиологиялық көмекпен қамтамасыз етілуінің тиімді жүйесін қалыптастыру үшін: медициналық тексеру бағдарламасына бірқатар ауруларды бастапқы стадиясында анықтауға мүмкіндік беретін қосымша лабораторлық зерттеулерді енгізу; психофизиологиялық көмекпен қамтамасыз ету жүйесіне қызметкерлердің барлық топтарын енгізу; психофизиологиялық және медициналық тексеру бағдарламасын, емдеу – сауықтыру шараларын құру кезінде әр қызметкердің кәсіби қызметінің ерекшеліктерін ескеру қажет.



НАЗАРЛАРЫҢ
БІЗҒА
РАХМЕТ!!!