

Tema 14 Sistemul vascular periferic

Planul

1. Venele capului
2. Venele membrului toracic
3. Vena cavă cranială
4. Venele membrului pelvin. Vena portă
5. Vena cavă caudală

BIBLIOGRAFIE

- 1.Ciuclea A. Anatomia comparată și topografică. Capitolul “Trunchiul”, Chișinău,2013.**
- 2.Coțofan V., Hrițcu Valentina și alții. Anatomia animalelor domestice. Vol.2, Timișoara, 2007**
- 3.Coțofan V., Palicica R. și alții. Anatomia animalelor domestic. Vol.3,Timișoara, 2000**
- 4.Coțofan V., Predoi G. Anatomia topografică a animalelor domestice. București, 2003**
- 5.Damian A. Anatomie comparată Sistemul cardiovascular Editura Academicpres, 2001**
- 6.Gheție V. Anatomia animalelor domestice, Bucuresti, 1950**
- 7.Palicica R., Enciu V. Anatomia animalelor domestice. Vol.2, Chișinău,2003**
- 8.Paștea E., Coțofan V. și alții. Anatomia comparată a animalelor domestic. Vol.2, București, 1985**
- 9.Paștea E.,Coțofan V. și alții. Anatomia comparată a animalelor domestice. Vol.1, București, 1985**
- 10.Spătaru Constantin Anatomia animalelor. Iași 2013**
- 11.Spătaru Mihaela-Claudia Anatomia comparată a animalelor. Iași, 2009**
- 12.Акаевский А.И. Анатомия домашних животных. Москва,1975**
- 13.Акаевский А.И и др. Анатомия домашних животных Москва, 2005**
- 14.Осипов И.П. Атлас анатомии домашних животных. Москва,1972**

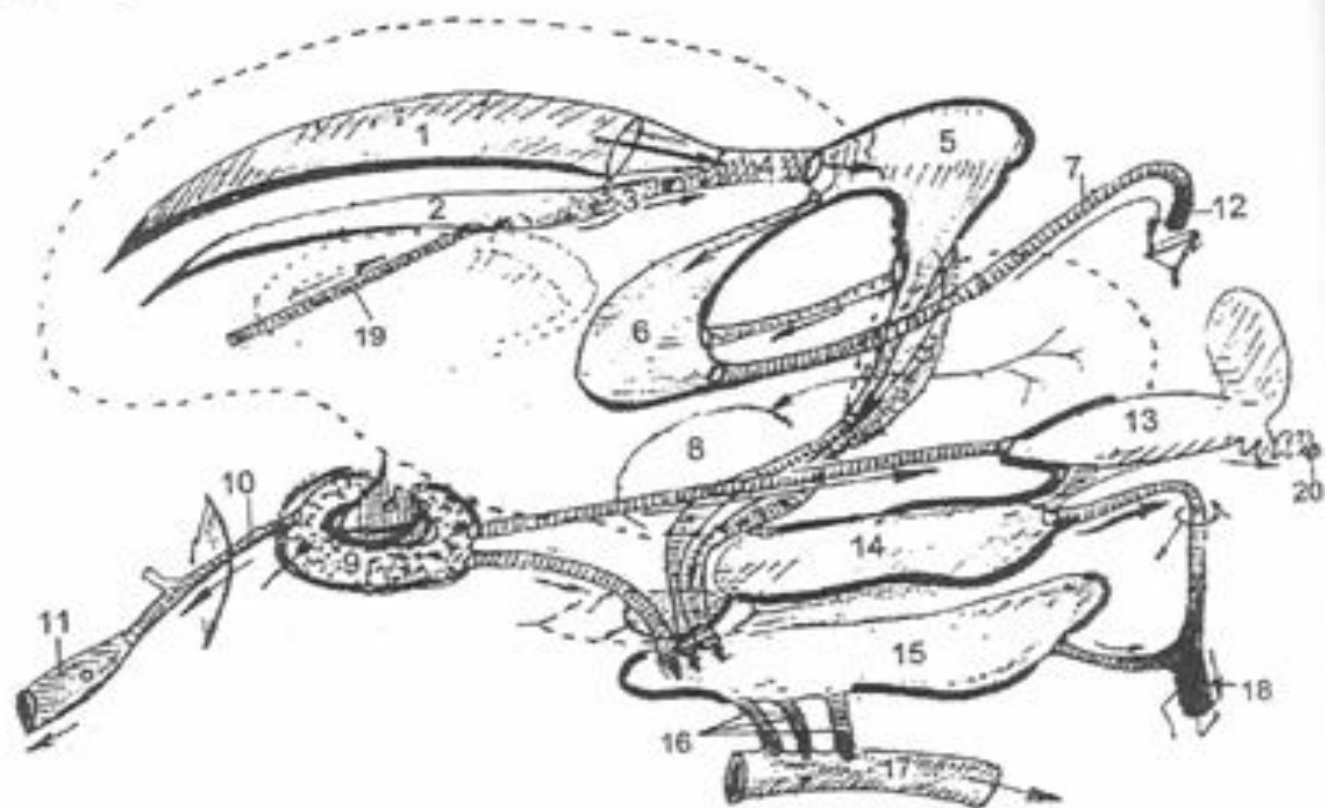
1. Venele capului

Venele sunt vase sanguine cardiopete, care se formează din capilare și au rolul de a colecta sângele din întregul organism și de a-l conduce către cord.

Venele capului se sistematizează în:

- ✓ venele encefalului
- ✓ venele exocraniene.

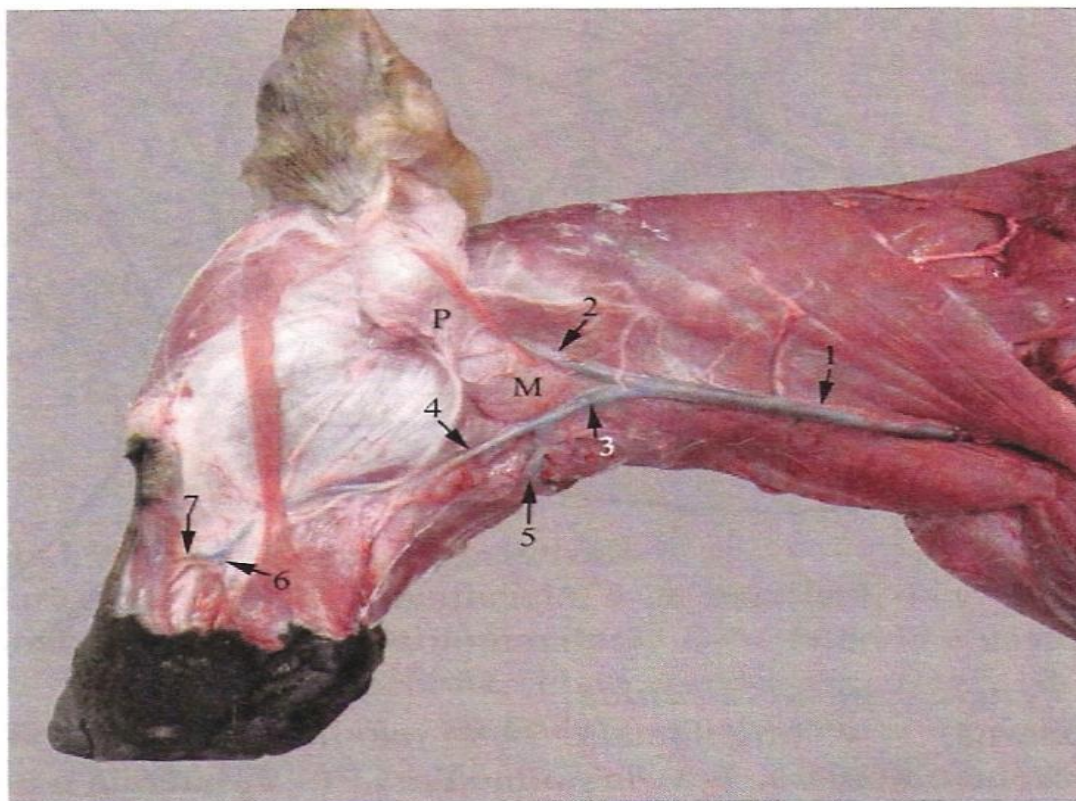
Venele encefalului sunt situate în interiorul cavității craniene și iau naștere din confluarea sinusurilor venoase ale encefalului, împreună cu care formează sistemul venos al encefalului.



Sistemul venos al encefalului

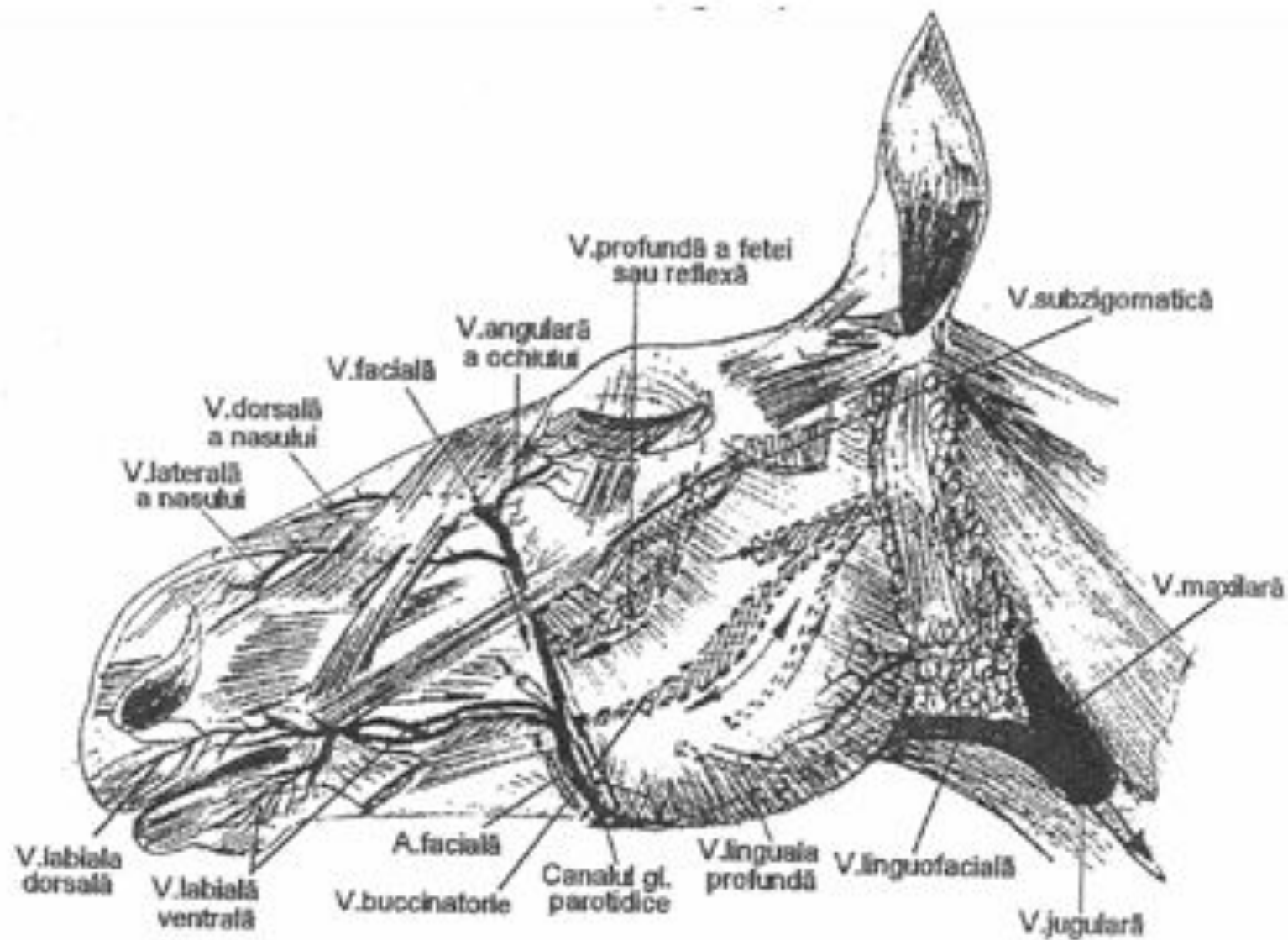
- 1.sinusul longitudinal dorsal; 2.sinusul longitudinal ventral; 3.sinusul drept;
 4.confluența sinusală; 5.sinusul transvers; 6.sinusul temporal; 7.vena emisară
 retroauriculară; 8.sinusul suprasfenoidal; 9.sinusul cavernos; 10.vena emisară
 orbitală; 11.vena profundă a feței; 12.vena auriculară rostrală; 13.sinusul occipito-
 orbital; 14.sinusul bazilar; 15.sinusul subsfenoidal; 16.vene pterigoidiene;
 17.vena maxilară internă; 18.vena occipitală; 19.marea venă cerebrală;
 20.sinusurile rahidiene

Venele exocraniene se varsă în două vase mari - vena linguofacială și vena maxilară, care prin confluare, vor da naștere venei sau venelor jugulare – vase prin care se descarcă sângele de la cap.

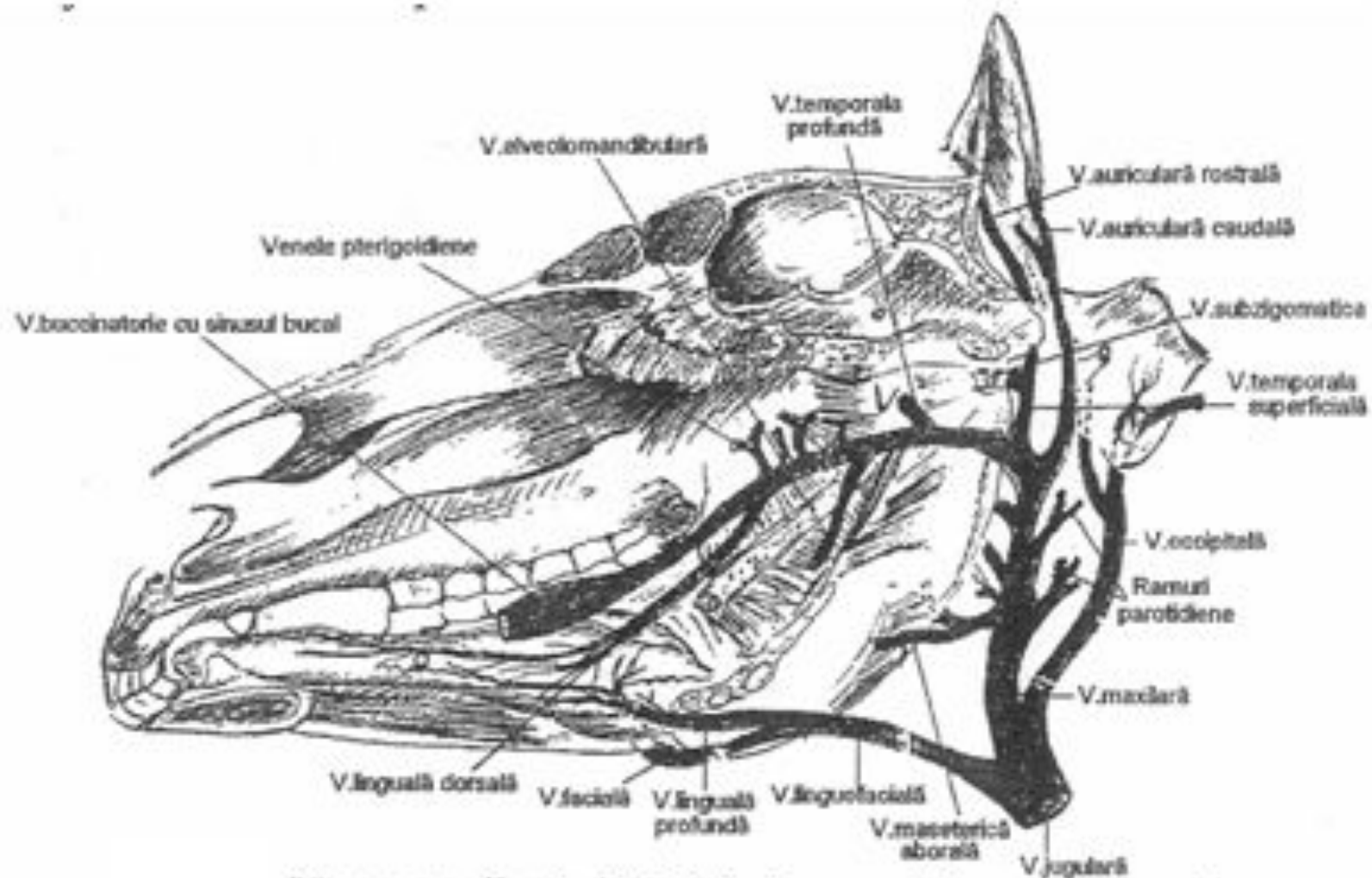


Vena jugulară externă la câine

1-vena jugulară externă, 2-vena maxilară, 3-vena linguo-facială, 4-vena facială, 5-vena linguală, 6-vena labiomaxilară, 7-vena laterală a nasului
P- glanda parotidă, M- glanda mandibulară



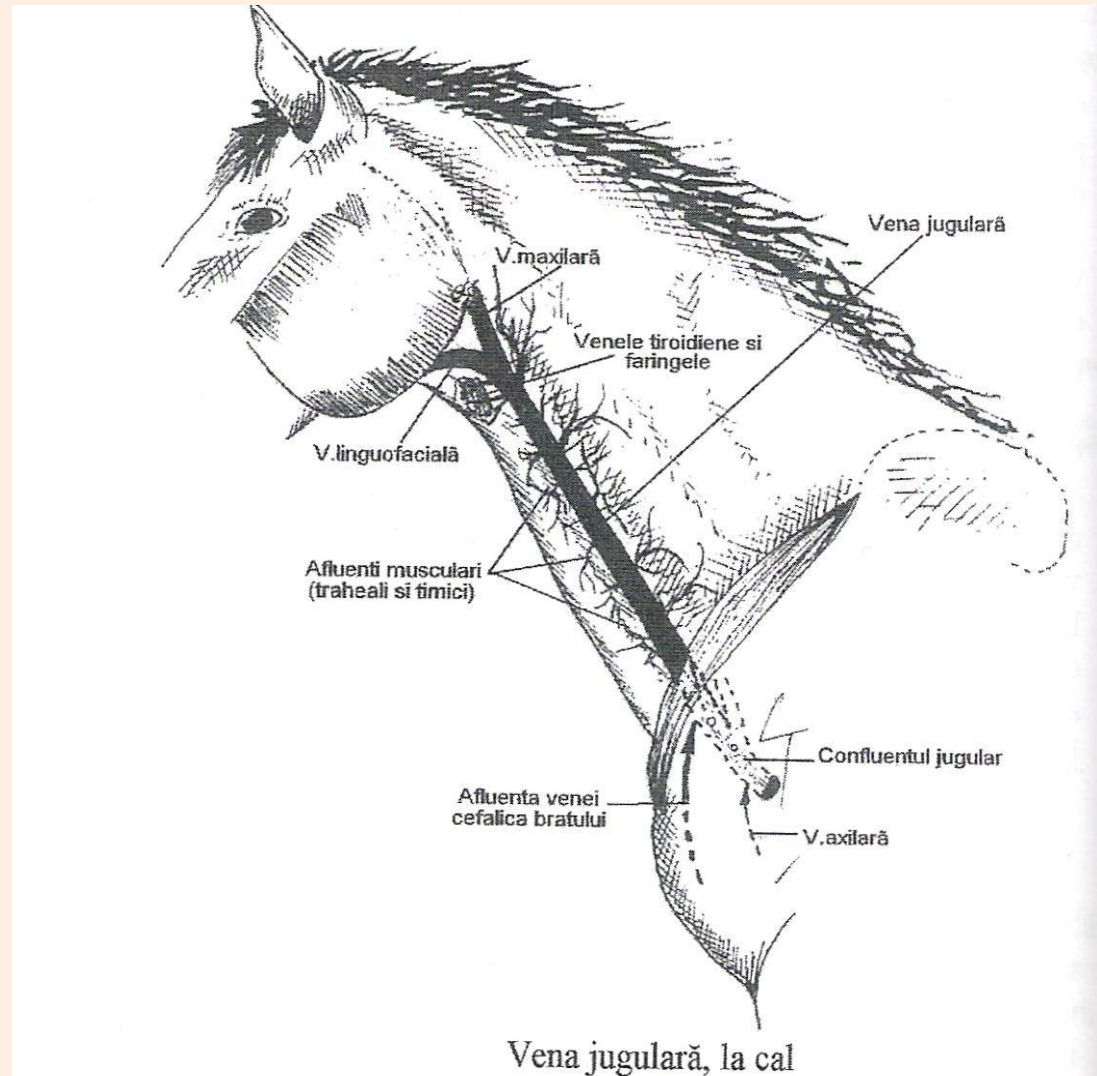
Venele exocraniene, la cal



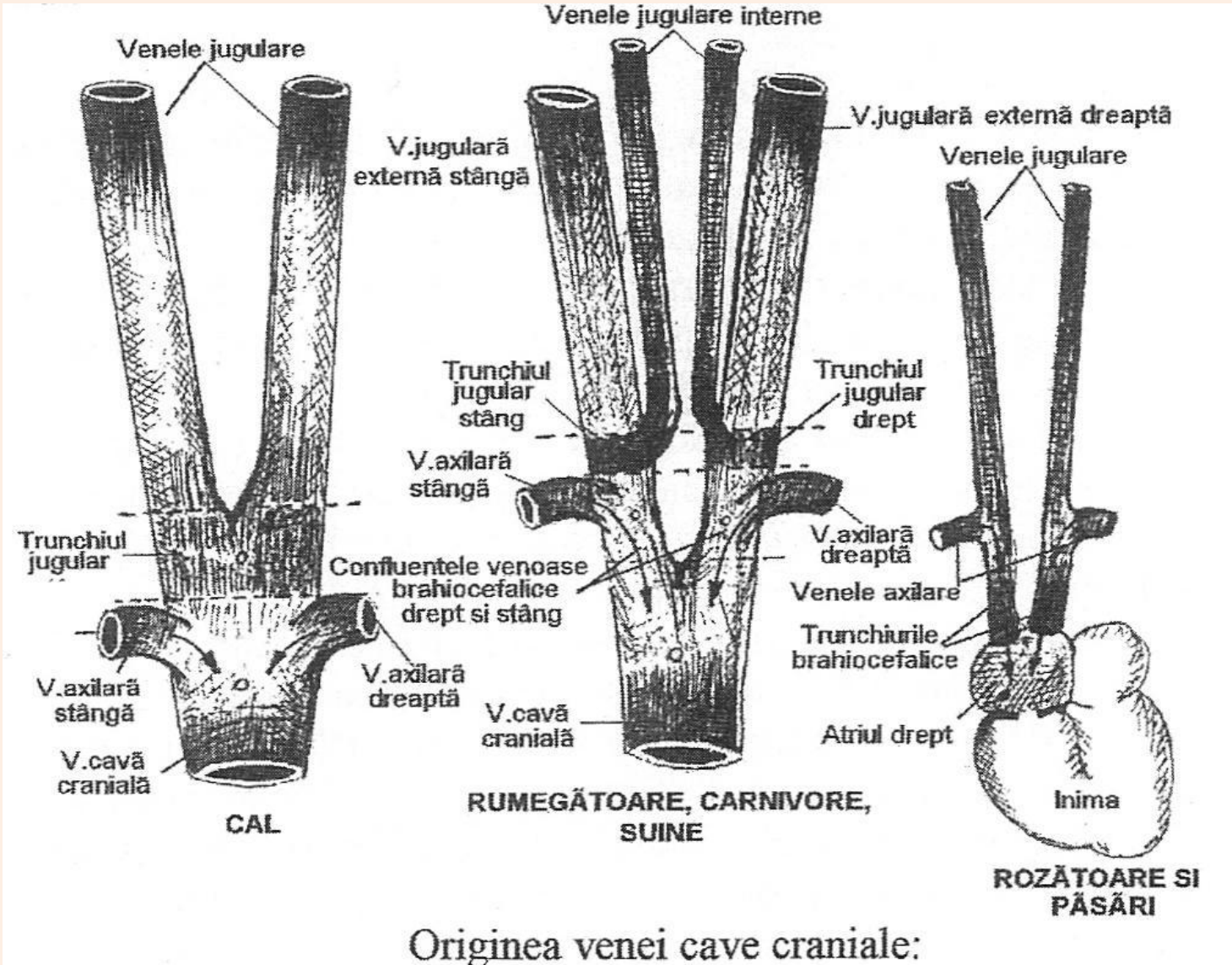
Vena maxilară și rădăcinile venei jugulare, la cal

Venele jugulare se situează pe fețele ventro-laterale ale gâtului, în șanțul jugular, delimitat dorsal de mușchiul cleidomastoidian și ventral de mușchiul sternocefalic.

Venele jugulare – dreaptă și stângă, confluează la intrarea în cavitatea toracică și alcătuiesc trunchiul venos bijugular, care reprezintă principala rădăcina a venei cave craniale



Trunchiul venos bijugular (Confluentul jugular) este situat ventral de trahee, la baza gâtului și rezultă prin confluarea:



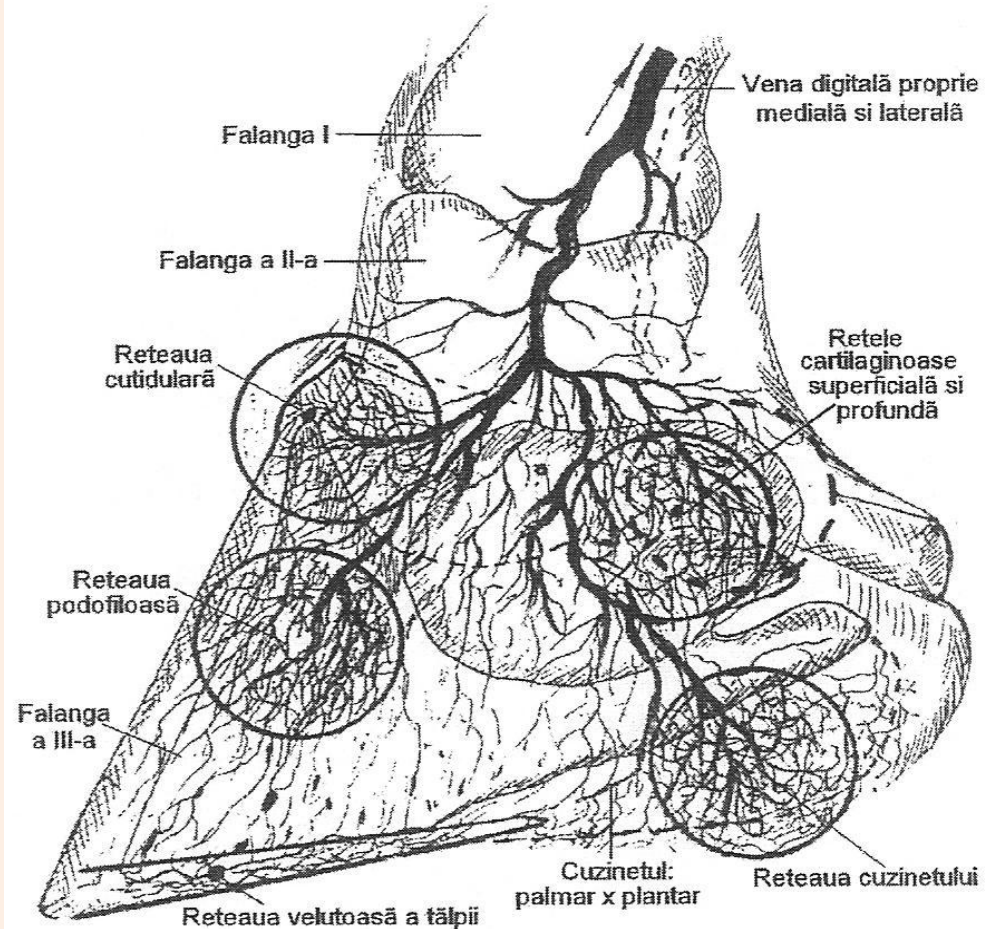
2. Venele membrului toracic

Venele membrului toracic drenează sângele prin cele două căi - profundă și superficială.

Venele membrului toracic au rădăcina în aparatul venos, format din capilarele și venulele cuprinse în complexul anatomic al copitei, la ecvine, al degetului, la celelalte specii.

Aparatul venos este alcătuit din rețele venoase.

Rețeaua cartilaginoasă se comprimă și se decomprimă sub acțiunea cuzinetului palmar și a cartilajelor complementare, ușurând circulația sanguină la acest nivel.

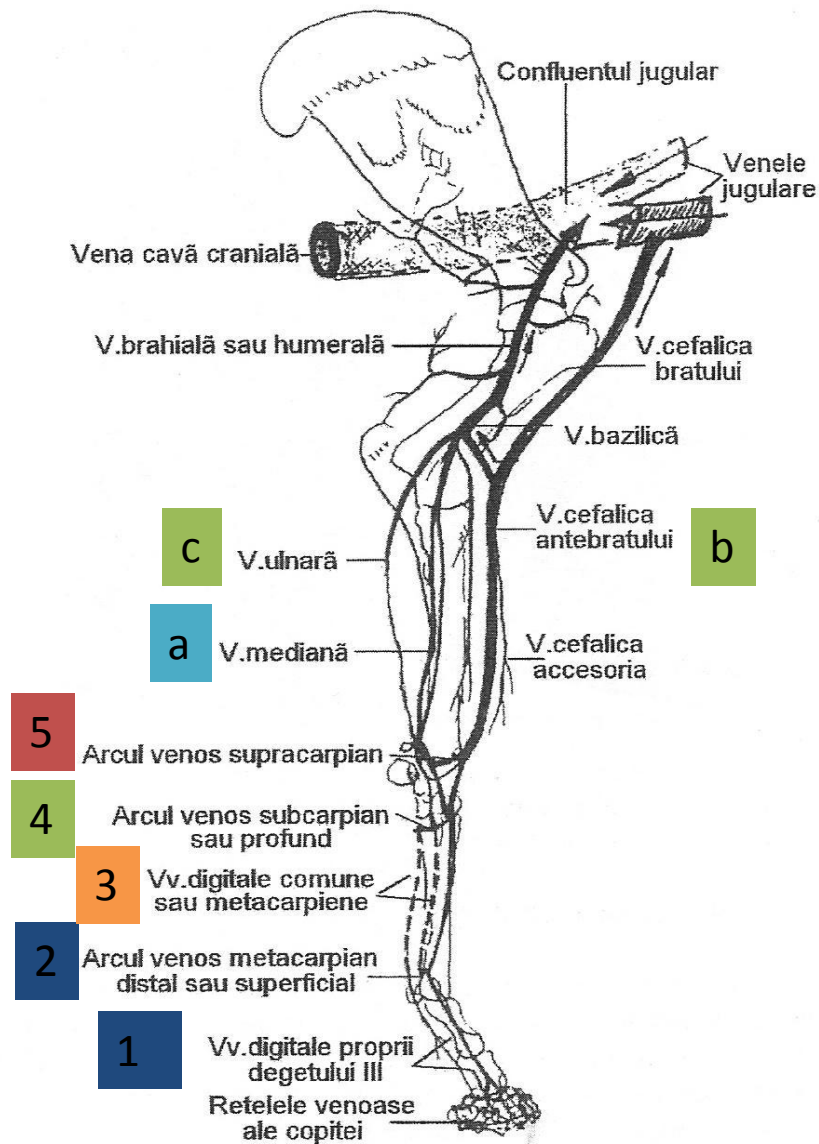


Rețelele venoase ale copitei

Venele digitale.

Rețelele venoase
confluează spre
reg.coroanei copitei dând
naștere la numeroase
venule.

Proximal de art. cotului v.
mediane
confluiază cu v.ulnară
formând
v. humerală, care se
continuă cu v. axilară.



Venele membrului toracic, la cal

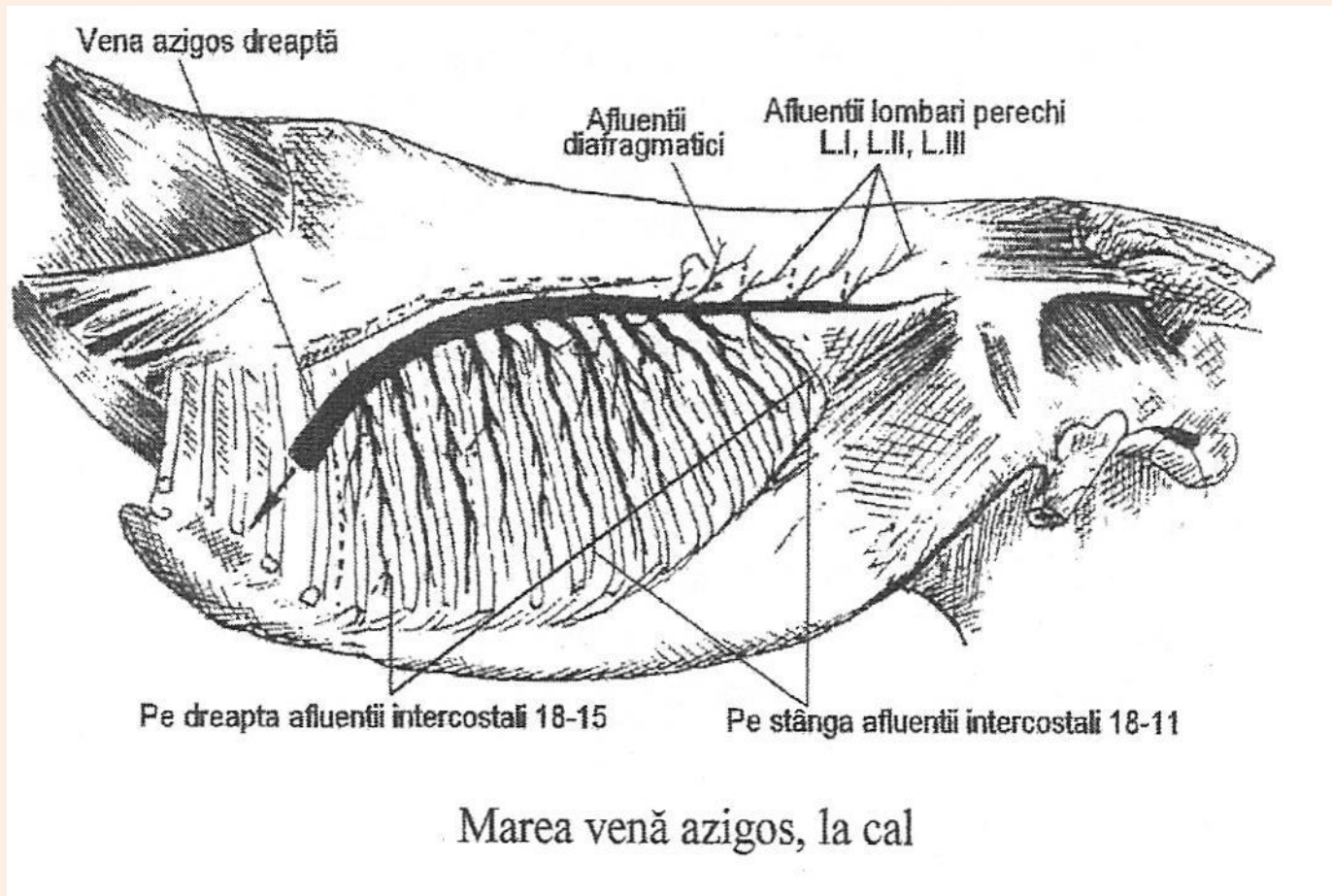
3. Vena cavă cranială

vas de calibru mare care recoltează sângele de la nivelul capului, gâtului, membrilor toracice, cavitatea toracică și parțial de la cavitatea abdominală.

Înainte de a se deschide în atriul drept al cordului, vena cavă cranială primește afluența venei azigos drepte – prezentă la toate speciile, și a venei azigos stîngi - prezentă la rumegetoare și suine.

Pe lângă afluenții venoși sanguini, în vena cavă cranială se mai deschid conductul limfatic toracic și canalul limfatic drept.

Vena azigos dreaptă se naște prin confluarea simetrică a venelor lombare III, II și I, care colectează sângele de la formațiunile corespunzătoare pereților cavității abdominale.



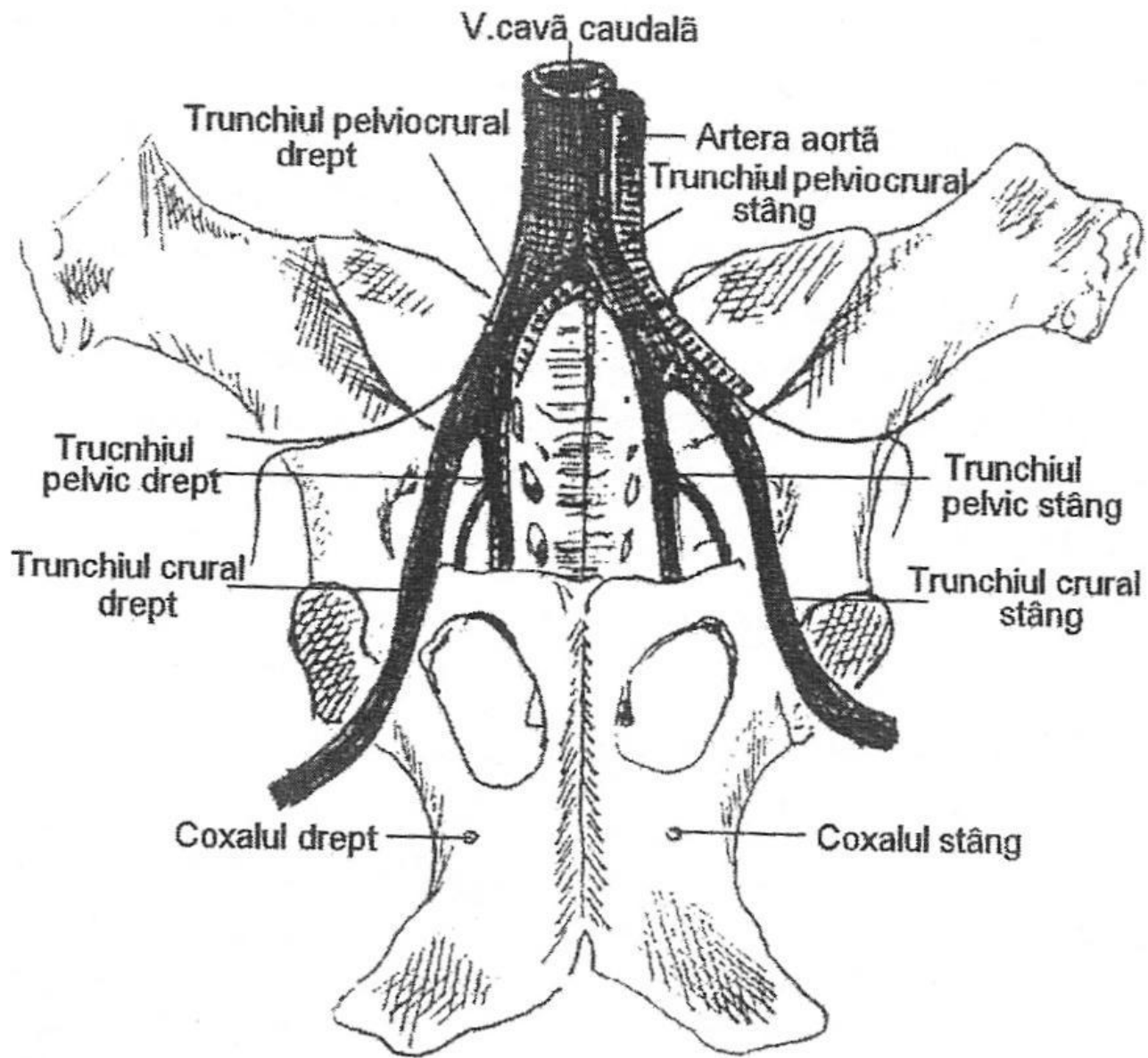
4. Venele membrului pelvin. Vena portă

Venele membrului pelvin au origine distală la nivelul complexului anatomic al copitei, al degetului.

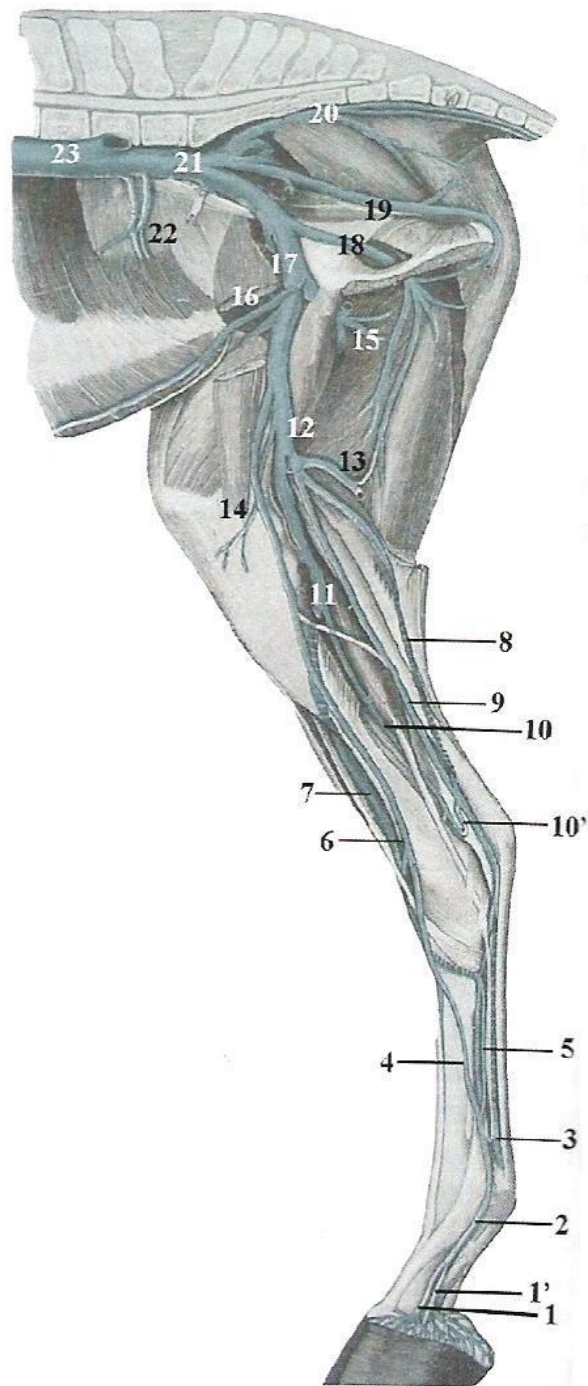
Vena iliacă internă (trunchiul pelvic) ia naștere din confluarea venelor pudendă internă și glutea caudală și drenează sângele de la organele situate din cavitatea pelvină.

Prin confluarea celor două vene iliace – externă și internă, rezultă trunchiul venos pelvicrural.

Trunchiurile venoase pelvicrurale – stâng și drept sub corpul vertebrelor lombare confluează și dau naștere V.C.C. .



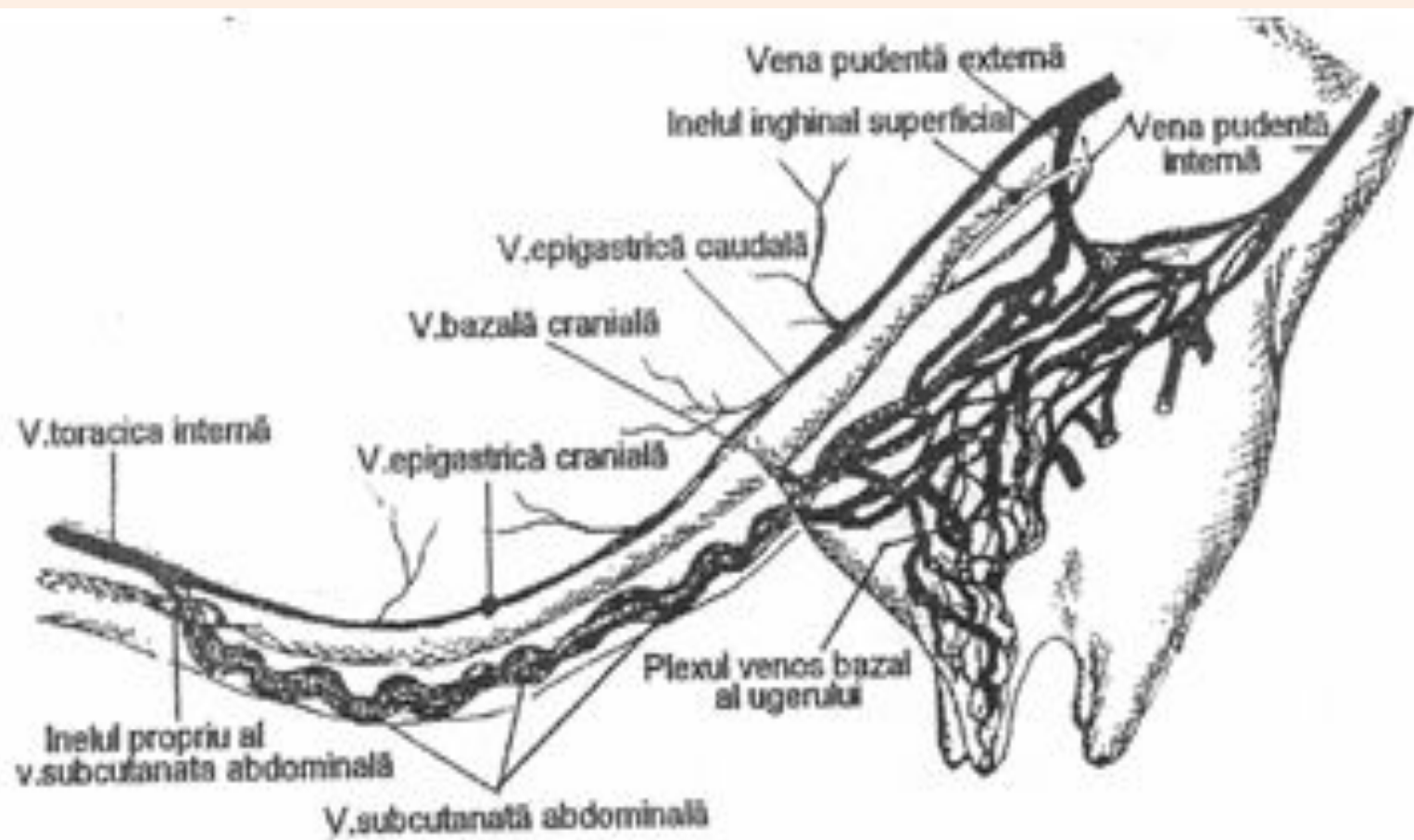
Formarea venei cave caudale, la cal



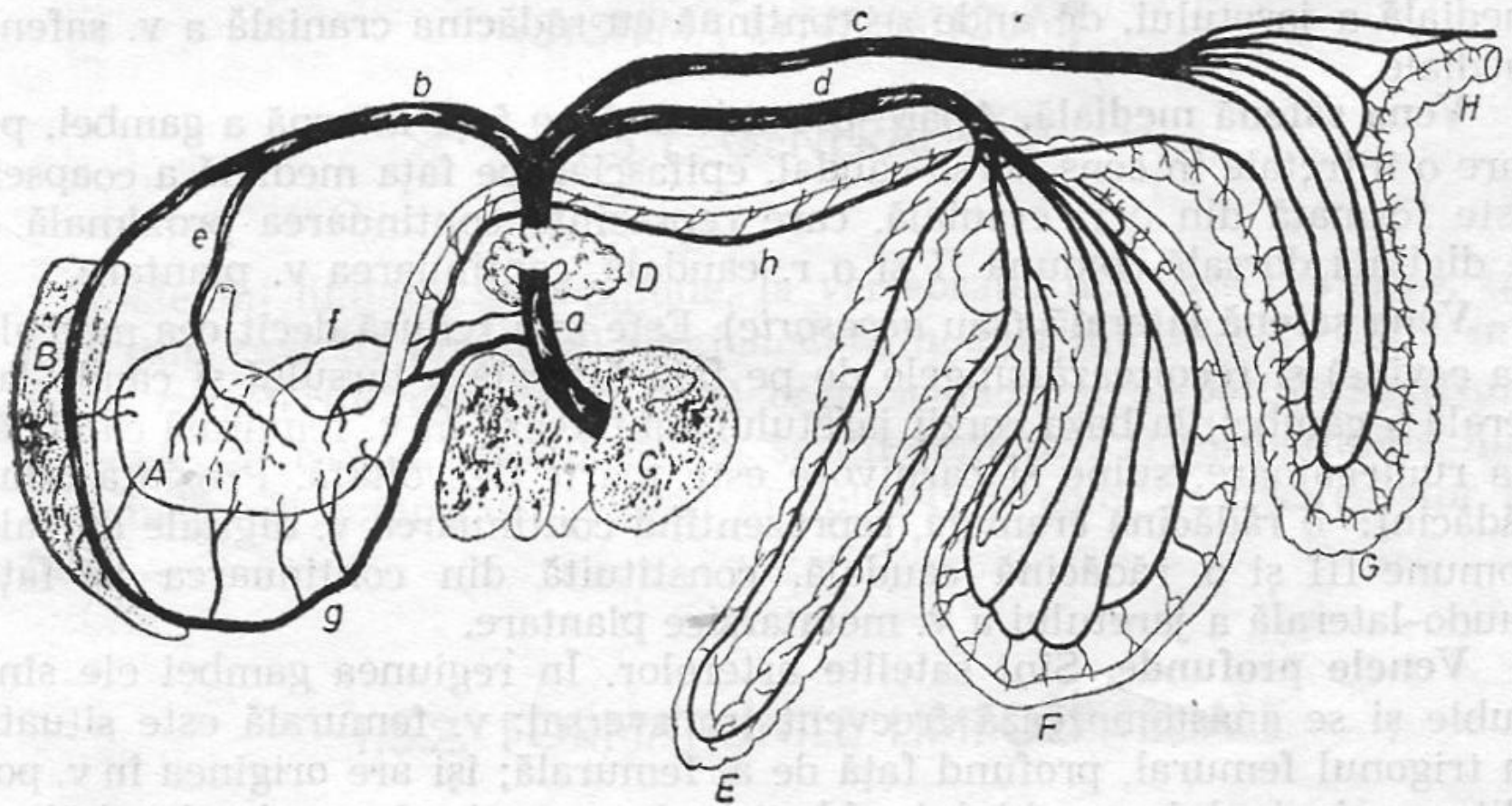
Venele membrului pelvin la ecvine, după

Elembouer Bowm

1- plexul cartilagos extern și intern (1'), 2- vena digitală proprie medială, 3- arcul plantar superficial, 4- vena metatarsiană dorsală comună III, 5- vene metatarsiene profunde, 6- vena safenă, 7- vena tibială cranială, 8, 13- vena femurală caudală, 10- vena tibială caudală, 10'- „S”-ul tarsien venos, 11- vena poplitee, 12- vena femurală, 14- vena descendenta a genunchiului, 15- vena circumflexă femurală medială, 16- trunchiul venos pudendoepigastic, 17- vena iliacă externă, 18- vena obturatoare, 19- vena pudendă internă, 20- vena glutee caudală, 21- vena iliacă internă, 22- vena cavă caudală, 23- v. cavă caudală



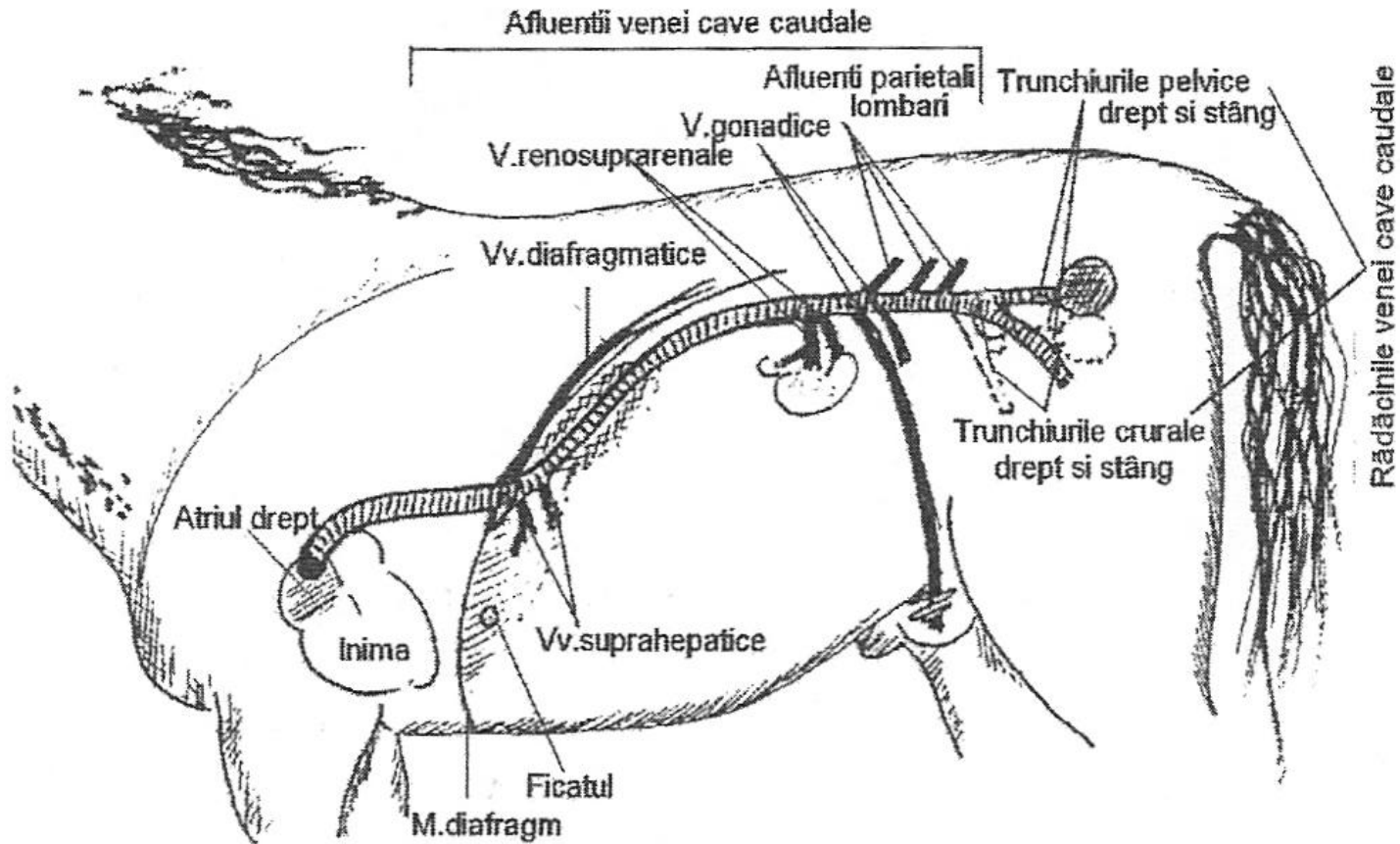
Circulația venoasă a ugerului, la vacă



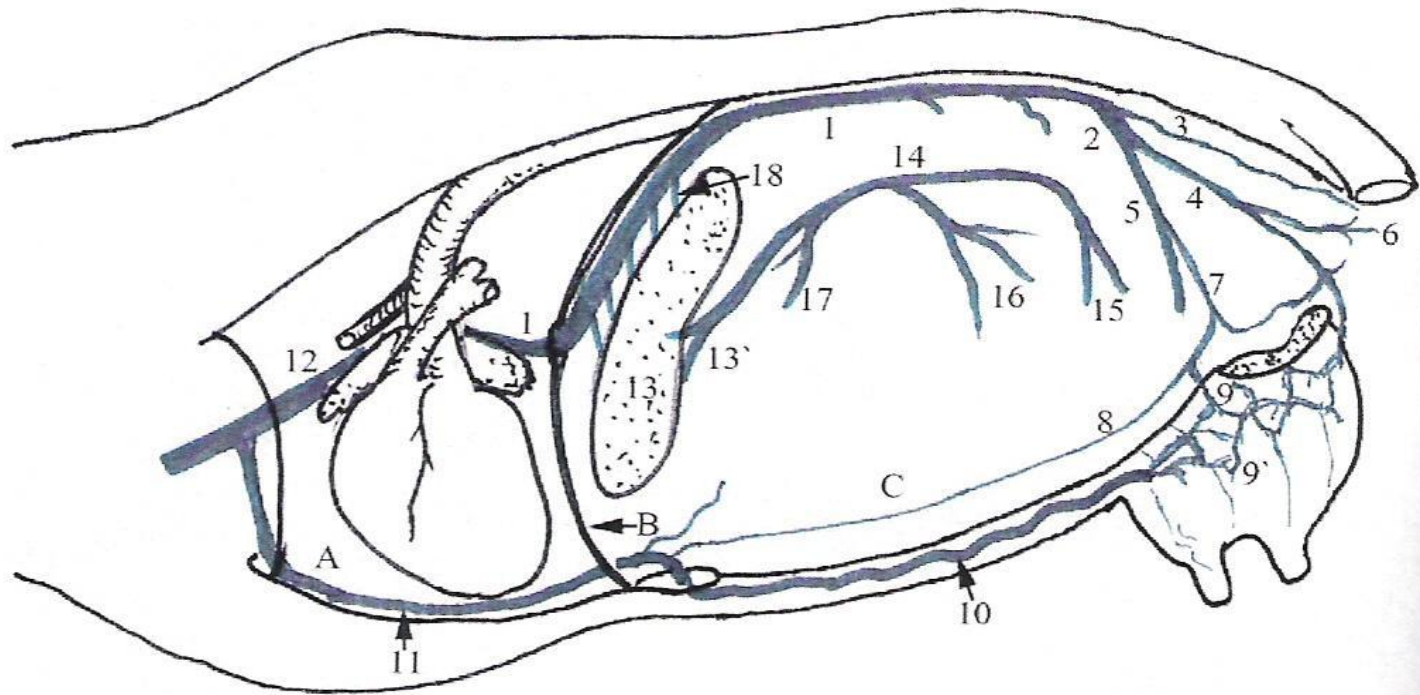
Vena portă la cal:

A – Stomac; **B** – Splină; **C** – Ficat; **D** – Pancreas; **E** – Colon ascendent; **F** – Jejun; **G** – Colon descendent; **H** – Rect; **a** – V. portă; **b** – V. splenică; **c** – V. mezenterică caudală; **d** – V. mezenterică cranială; **e** – V. gastrică viscerală; **f** – V. gastrică parietală; **g** – V. gastroepiploică dreaptă și v. gastroduodenală; **h** – V. pancreaticoduodenală cranială; **i** – V. rectală cranială.

5. Vena cavă caudală



Originea, traiectul și afluenții venei cave caudale, la cal



Venele din cavitatea abdominală la taurine - schemă

A-cavitatea toracică, B-diafragul, C- cavitatea abdominală

1-vena cavă caudală, 2- venele iliace comune, 3-vena sacrată mediană, 4-vena iliacă internă, 5-vena iliacă externă, 6-vena pudendă internă, 7- trunchiul pudendoepigastric, 8- vena epigastrică, 9-vena pudendă externă, 9'-plexul bazal al glandei mamare, 10-vena subcutanată abdominală, 11-vena toracică internă, 12-vena cavă cranială, 13-ficatul, 13'- hilul hepatic 14-vena portă, 15-vena mezenterica caudală, 16-vena mezenterica cranială, 17-trunchiul celiac, 18-veneile sushepatice