

**Мониторинг  
поверхностных  
вод  
Новосибирской  
области**

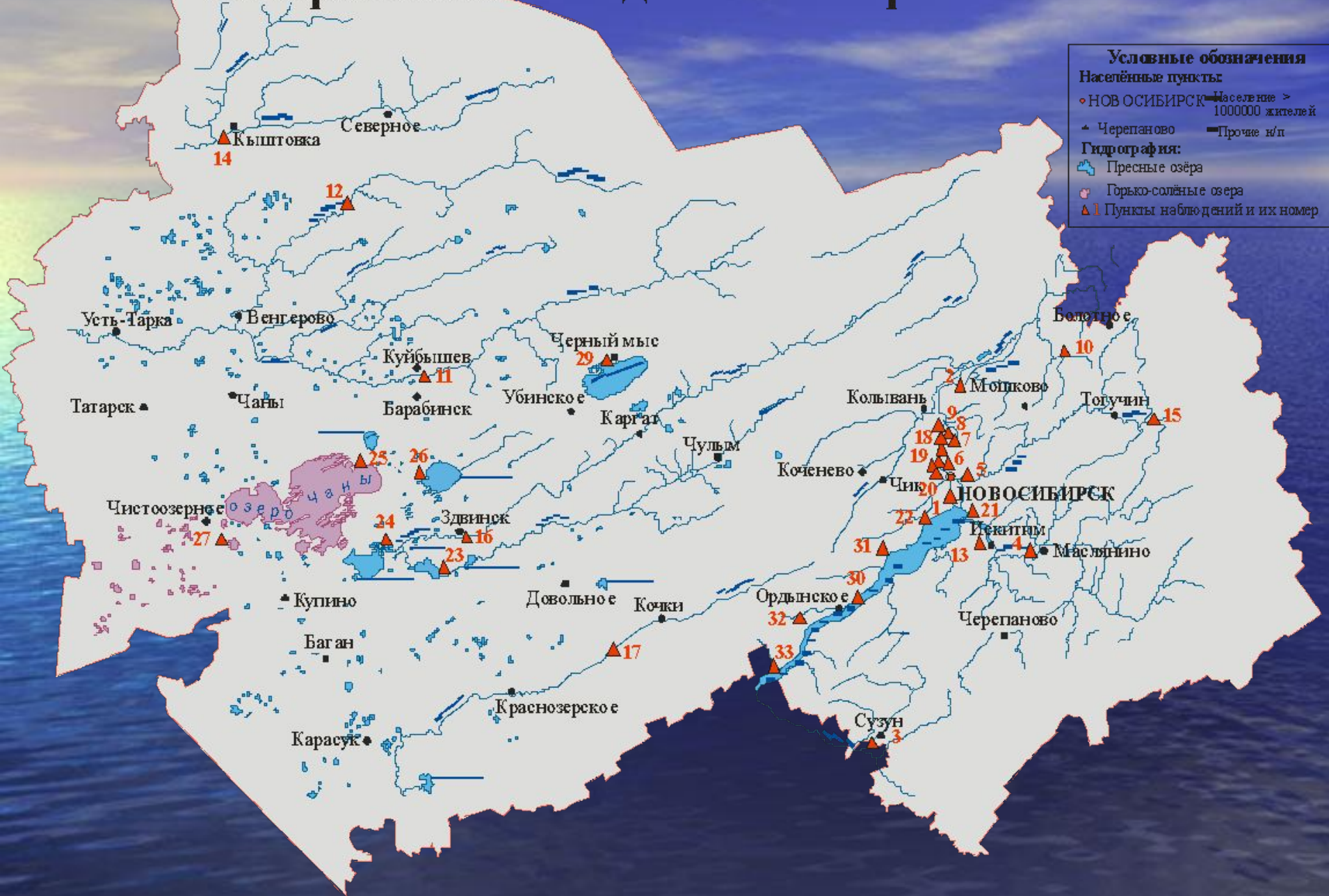
# Основными задачами мониторинга поверхностных вод являются:

- **Обеспечение проведения наблюдений за состоянием поверхностных вод, их загрязнением; оценка происходящих в воде изменений; прогнозирование опасных явлений;**
- **Обеспечение органов государственной власти Российской Федерации, государственной власти субъектов Российской Федерации, местного самоуправления, государственного санитарно-эпидемиологического надзора Российской Федерации, специально уполномоченных государственных органов охраны окружающей среды, входящих в Единую государственную систему предупреждения и ликвидации чрезвычайных ситуаций органов и организаций, заинтересованных организаций и населения текущей, экстренной и прогностической информацией о состоянии поверхностных вод в зависимости от потребностей в информации;**
- **Организация согласованного функционирования наблюдательных сетей различных ведомств и с аналогичными международными национальными системами;**
- **Предоставление необходимой информации в Единый государственный фонд данных о состоянии окружающей среды, её загрязнении, иные фонды и банки о состоянии окружающей природной среды**

## **мониторинг**

**поверхностных вод Новосибирской области проводится на 24 водных объектах, в том числе на 17 реках, 6 озерах и Новосибирском водохранилище, в 33 пунктах, 38 створах, 38 вертикалях, 41 горизонтали.**

# Карта-схема расположения пунктов наблюдений поверхностных вод Новосибирской области



**Наблюдение за состоянием поверхностных вод суши по физическим, химическим, гидробиологическим показателям проводятся по определенным видам программ в пунктах наблюдений, которые организуют в первую очередь на водоемах и водотоках, имеющих большое хозяйственное значение, а также подверженных значительному загрязнению промышленными, хозяйственно-бытовыми и сельскохозяйственными сточными водами. На незагрязненных сточными водами водоемах и водотоках или их участках создаются пункты для фоновых наблюдений.**

## пункты наблюдения за качеством поверхностных вод на территории Новосибирской области

| № пункта на карте | Название пункта наблюдения     |
|-------------------|--------------------------------|
| 1                 | р. Обь – г. Новосибирск        |
| 2                 | р. Обь – с. Дубровино          |
| 3                 | р. Нижний Сузун – с. Шипуново  |
| 4                 | р. Бердь – пгт. Маслянино      |
| 5                 | р. Иня – г. Новосибирск        |
| 6                 | р. Тула – г. Новосибирск       |
| 7                 | р. Каменка – г. Новосибирск    |
| 8                 | р. Ельцовка-1 – г. Новосибирск |
| 9                 | р. Ельцовка-2 – г. Новосибирск |
| 10                | р. Ояш – с. Ояш                |
| 11                | р. Омь – г. Куйбышев           |
| 12                | р. Тартас – с. Северное        |
| 13                | р. Бердь – г. Искитим          |
| 14                | р. Тара – с. Кыштовка          |
| 15                | р. Иня – с. Кумень             |
| 16                | Р. Каргат – с. Здвинск         |

| № пункта на карте | Название пункта наблюдения          |
|-------------------|-------------------------------------|
| 17                | р. Карасук – с. Черновка            |
| 18                | р. Камышенка – г. Новосибирск       |
| 19                | р. Плющиха – г. Новосибирск         |
| 20                | р. Нижняя Ельцовка – г. Новосибирск |
| 21                | вдхр. Новосибирское, Бердский залив |
| 22                | вдхр. Новосибирское, г.Новосибирск  |
| 23                | оз. Урюм – с. Михайловка            |
| 24                | оз. Малые Чаны – д. Городище        |
| 25                | оз. Большие Чаны – д. Квашнино      |
| 26                | оз. Сартлан – д. Кармакла           |
| 27                | оз. Яркуль – с. Яркуль              |
| 28                | оз. Большие Чаны – с. Таган         |
| 29                | оз. Убинское – с. Черный Мыс        |
| 30                | вдхр. Новосибирское, пгт. Ордынское |
| 31                | вдхр. Новосибирское, с. Чингисы     |
| 32                | вдхр. Новосибирское, с. Быстровка   |
| 33                | вдхр. Новосибирское, с. Ельцовка    |

# Качество поверхностных вод Новосибирской области

В основе комплексной оценки качества поверхностных вод лежит суммирование результатов химического анализа воды. Данная упрощенная оценка позволяет произвести сравнение качества вод различных водных объектов между собой, используя следующие комплексные показатели:

- ✓ Коэффициент комплексности загрязненности воды, % ( $K_{\text{комп}}$ );
- ✓ Удельный комбинаторный индекс загрязненности воды (УКИЗВ);
- ✓ Критические показатели загрязненности воды (КПЗ).



**Классификация качества воды, проведенная на основе значений УКИЗВ, позволяет разделить поверхностные воды на 5 основных классов и 6 разрядов в зависимости от степени их загрязненности:**

**1-й класс – 1 – условно чистая;**

**2-й класс – (1;2] – слабо загрязненная;**

**3-й класс – (2;4] – загрязненная**

**разряд «А» - (2;3] – загрязненная;**

**разряд «Б» - (3;4] – очень загрязненная;**

**4-й класс – (4;11] – грязная;**

**разряд «А» - (4;6] – грязная;**

**разряд «Б» - (6;8] – грязная;**

**разряд «В» - (8;10] – очень грязная;**

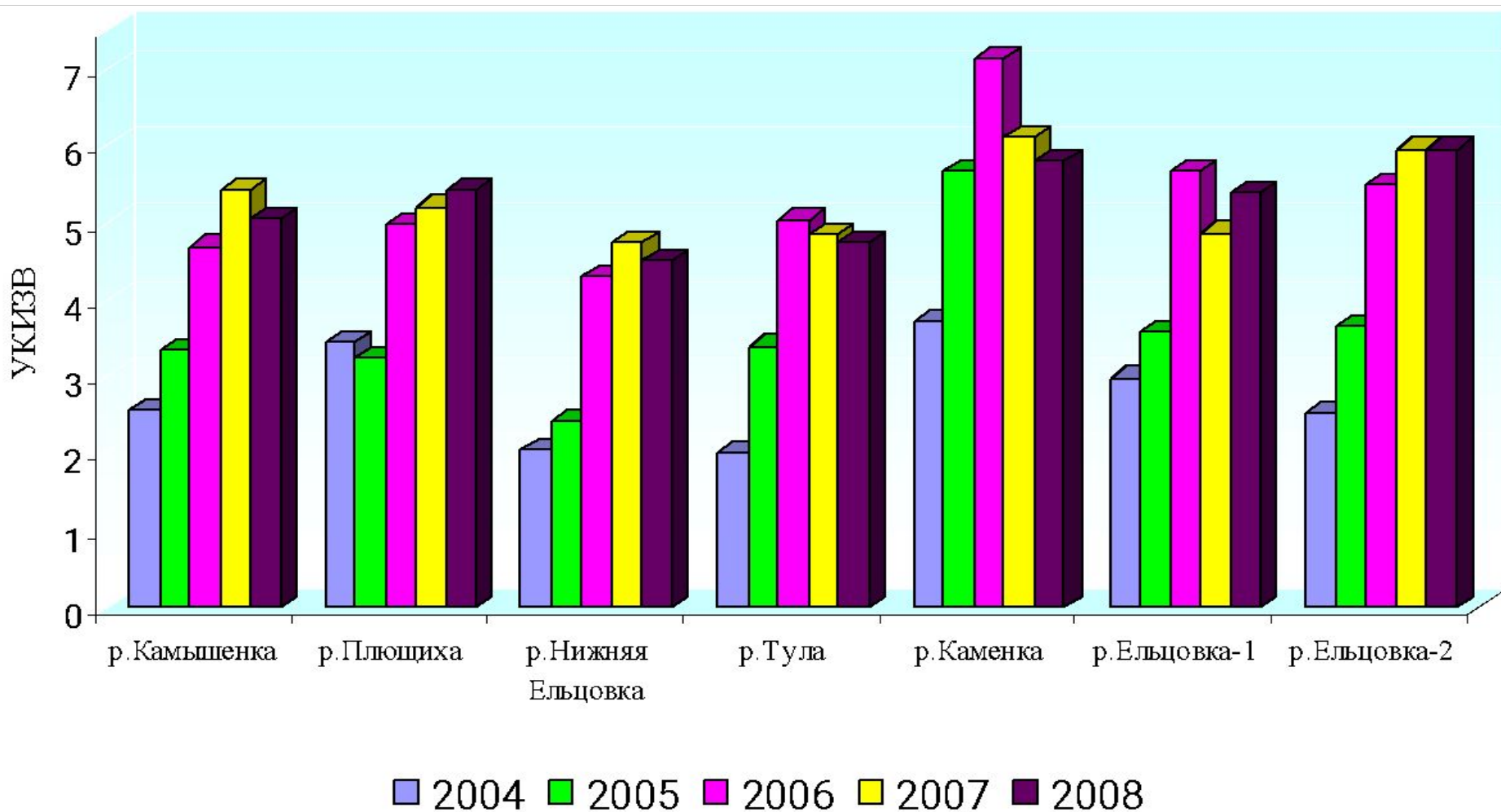
**разряд «Г» - (10;11] – очень грязная;**

**5-й класс – (11; ∞) – экстремально грязная.**

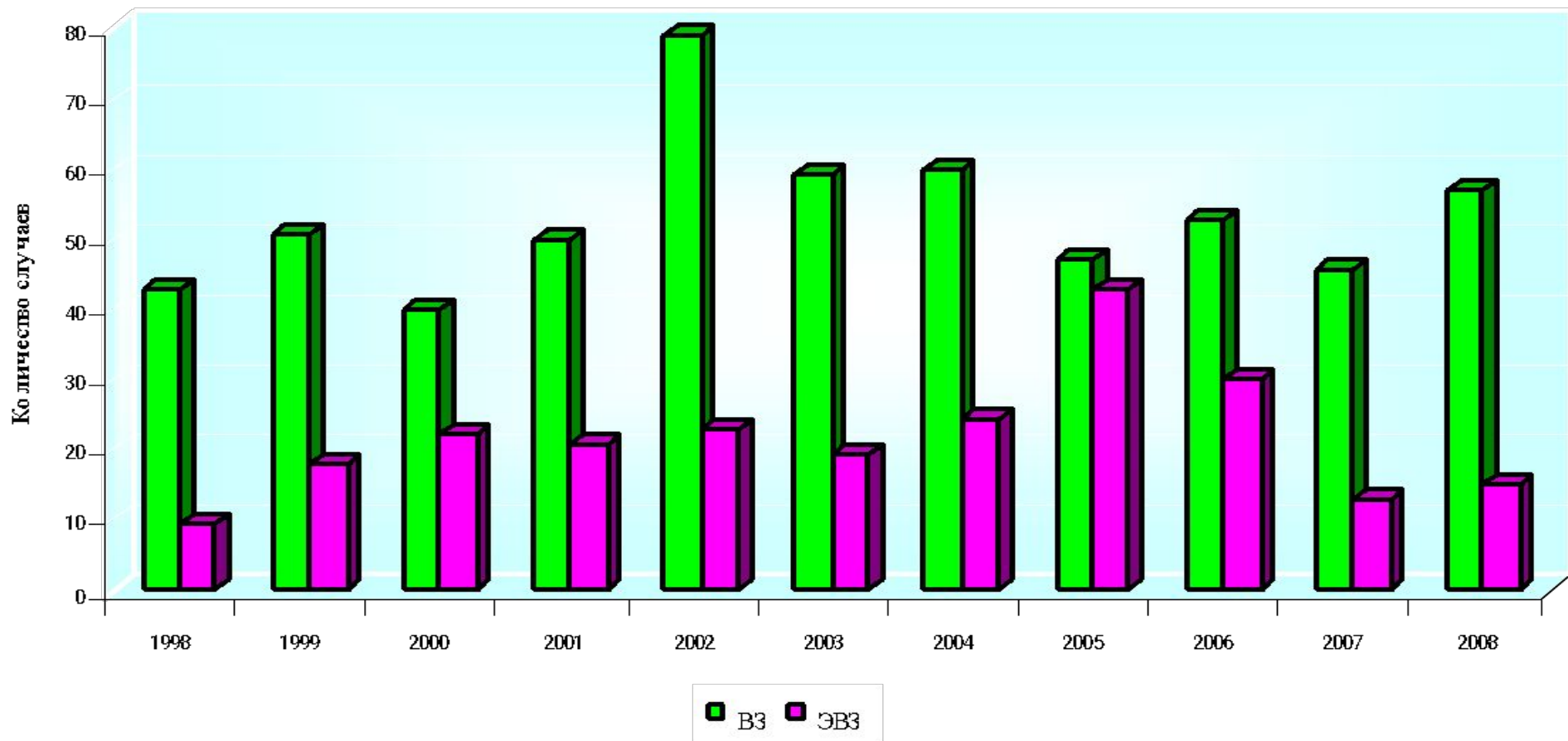
# Карта-схема малых рек г. Новосибирска



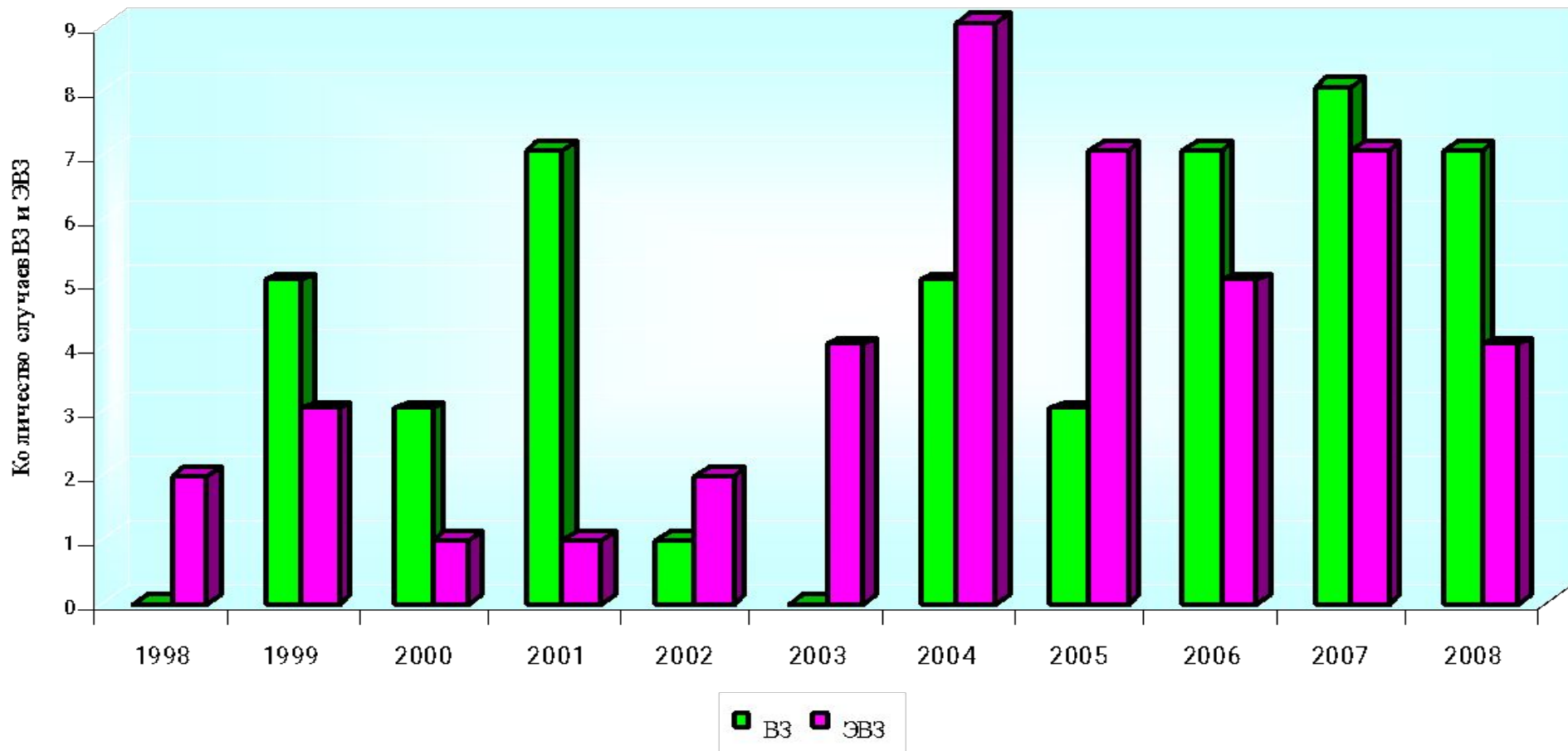
# Динамика загрязнения малых рек г. Новосибирска



# Динамика зарегистрированных случаев высокого и экстремально высокого загрязнения поверхностных вод



# Количество зарегистрированных случаев высокого и экстремально высокого содержания нефтепродуктов в поверхностных водах



# Динамика зарегистрированных случаев высокого и экстремально высоко загрязнения поверхностных вод азотом аммонийным

