

Тема 15. Взаимосвязь безработицы и инфляции

15.1 Безработица: сущность, виды, измерения и издержки

15.2 Инфляция: сущность, причины, измерение, формы.

15.3 Взаимосвязь безработицы и инфляции. Кривая Филипса.

15.4 Государственное регулирование инфляции и безработицы, особенности в РБ

По определению **Международной организации труда (МОТ)** «безработный - это человек, который хочет работать, может работать, но не имеет рабочего места».

Все население страны подразделяется на две части:

- экономически неактивное население
- экономически активное население

ЭКОНОМИЧЕСКИ НЕАКТИВНОЕ НАСЕЛЕНИЕ

(или несамодеятельное население) – жители страны, которые не входят в состав рабочей силы.

Сюда включены: дети до 16 лет; учащиеся и студенты дневных учебных заведений; недееспособные граждане; пенсионеры; лица, ведущие домашнее хозяйство; отчаявшиеся найти работу и прекратившие ее поиски; лица, которым нет необходимости работать (независимо от источника дохода);

ЭКОНОМИЧЕСКИ АКТИВНОЕ НАСЕЛЕНИЕ
(самодеятельное население) – это часть
трудоспособных граждан, которая
предлагает рабочую силу для
производства товаров и услуг.

Уровень экономической активности населения –

это доля численности экономически активных людей в общей численности населения. Его можно рассчитать по формуле:

$$y_a = \frac{(N - \text{Э}_N)}{N} \times 100\%$$

где y_a – уровень экономически активного населения;
 N – общая численность населения;
 Э_N – экономически неактивное население.

Фрикционная безработица (от лат. frictio – трение) – безработица, связанная с затруднениями в трудоустройстве и ожиданием работы людьми, которые стремятся сменить место работы или профессию.

К фрикционным безработным относятся также молодые люди, не имеющие работы ввиду отсутствия квалификации и опыта; те, кто подвергаются дискриминации на рабочем месте по признакам пола, расы национальной принадлежности.

Структурная безработица – безработица, вызванная несоответствием профессиональной подготовки рабочей силы структуре производства.

Разница между фрикционной и структурной безработицей весьма не определена. Однако можно выделить два основных критерия, по которым они отличаются друг от друга:

1) фрикционные безработные имеют профессиональные навыки и квалификацию, которые они могут продать на рынке труда, а структурные безработные не могут получить работу без переподготовки и дополнительного обучения или смены места жительства;

2) фрикционная безработица носит кратковременный характер, а структурная более долговременна, а значит, более серьезна.

фрикционная, и структурная безработицы являются неизбежными и существуют на всех стадиях экономического цикла, даже на высшей точке подъема.

Уровень безработицы, соответствующий целесообразному уровню полной занятости, называется **естественным уровнем безработицы**. Он равен сумме фрикционной и структурной безработицы.

Под **полной занятостью** подразумевается соответствие численности желающего трудиться населения количеству рабочих мест, но за вычетом естественной безработицы

Если, по расчетам экономистов, установился уровень безработицы 6%, а занято 94% рабочей силы, то говорят, что достигнута **полная занятость**.

Третья форма безработицы — циклическая — вызвана сжатием производства во время периодически повторяющихся спадов в экономике.

Она возникает тогда, когда количество рабочих, желающих получить работу, больше, чем число рабочих мест.

Чтобы определить уровень циклической безработицы, нужно из общего уровня безработицы вычесть естественный уровень безработицы.

Различают также и другие виды безработицы

Технологическая (текучая) безработица – безработица, связанная с внедрением малолюдной и безлюдной технологии, основанной на электронной технике

Сезонная безработица обусловлена колебаниями в объеме производства определенных отраслей в зависимости от времени года (сельскохозяйственные и некоторые виды строительных работ, промыслы и т.п.).

Экономические издержки безработицы выражаются в том, что экономика страны безвозвратно теряет то количество товаров и услуг, которые она потенциально могла бы произвести из имеющихся ресурсов.

Математическое выражение отставания фактического объема ВВП от потенциального рассчитал американский экономист Артур Оукен (1928-1980).

Закон Артура Оукена гласит:
«Отставание фактического ВВП от потенциального составляет 2,5%, если фактический уровень безработицы превышает естественный уровень на 1%».

**Социальными издержками
безработицы являются: потеря
квалификации, утрата чувства
самоуважения, упадок моральных устоев,
распад семьи, общественные и
политические беспорядки и др.**

Впервые термин «инфляция» (от лат. inflation – вздутие, разбухание) стал употребляться в Северной Америке во время гражданской войны 1861 – 1865 гг. Тогда экономика США испытывала большую потребность в деньгах для финансирования военных расходов, поэтому всем коммерчески банкам разрешили печатать деньги. Это привело к разбуханию денежной массы в экономике.

Инфляция – повышение общего уровня цен в стране; переполнение каналов обращения денежной массой сверх потребностей товарооборота, вызывающее обесценение денежной единицы.

Измеряется инфляция с помощью индекса цен, который выражает изменение среднего уровня цен за определенный период времени и рассчитывается по формуле:

$$\text{Индекс цен} := \frac{\text{Цена рыночной корзины в текущем периоде}}{\text{Цена аналогичной рыночной корзины в базовом периоде}} \times 100\%$$

Уровень инфляции показывает, на сколько процентов увеличились цены по сравнению с прошлым периодом, и определяется по формуле:

$$\begin{aligned} \text{Уровень инфляции} &= \\ &= \frac{\text{Индекс цен текущего периода} - \text{Индекс цен прошлого периода}}{\text{Индекс цен прошлого периода}} \times 100\% \end{aligned}$$

Для определения количества лет, которое приблизительно потребуется для удвоения уровня цен, используют так называемое **«правило величины 70»**. Для этого достаточно 70 разделить на ежегодный темп инфляции (в процентах). Получится приблизительное количество лет, за которое цены возрастут в 2 раза. Например, если уровень инфляции 18% сохранится в дальнейшем, то цены удвоятся за 3,8 года (70:18).

Экономической теории удалось раскрыть механизм, порождающий инфляцию, которая присуща практически всем странам мира.

Первая причина состоит в бумажной природе денежного обращения.

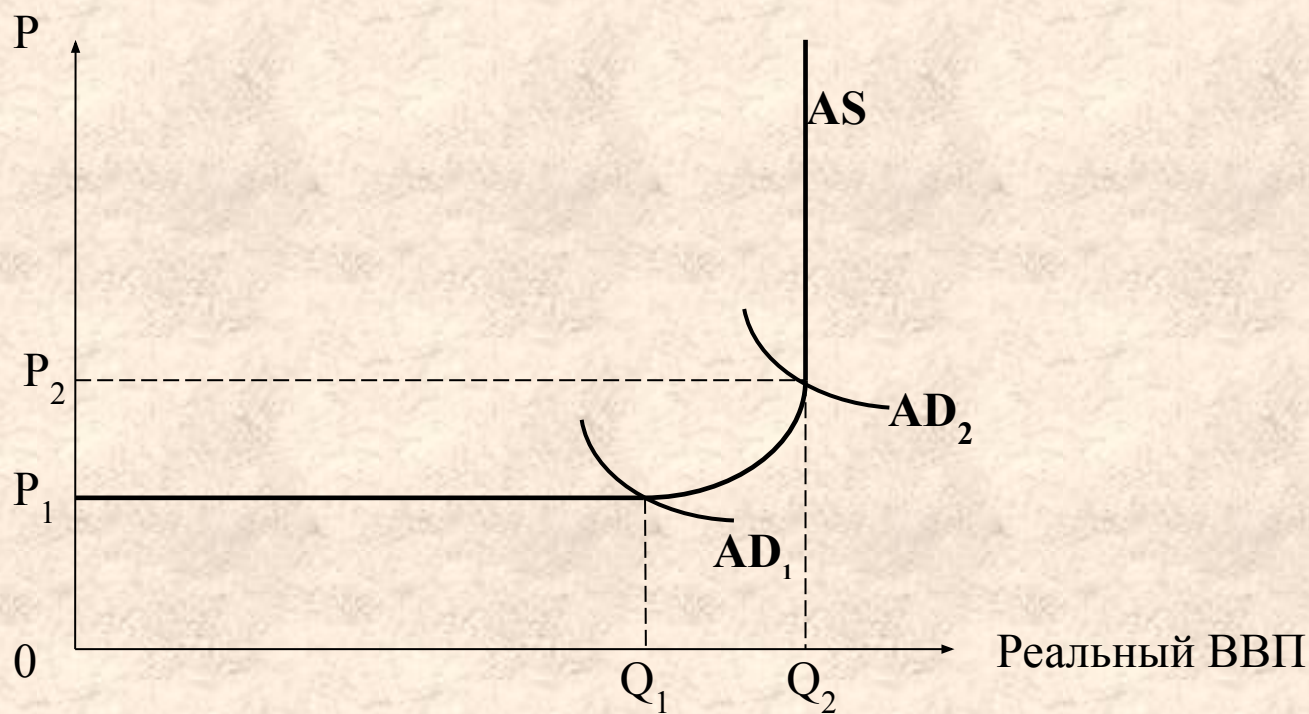
Вторая причина — постоянный рост расходов цивилизованного государства

Обе вышеназванные причины инфляции объединяются под общим названием «**инфляция спроса**», так как это — потребность в дополнительных деньгах со стороны спроса, покупателей



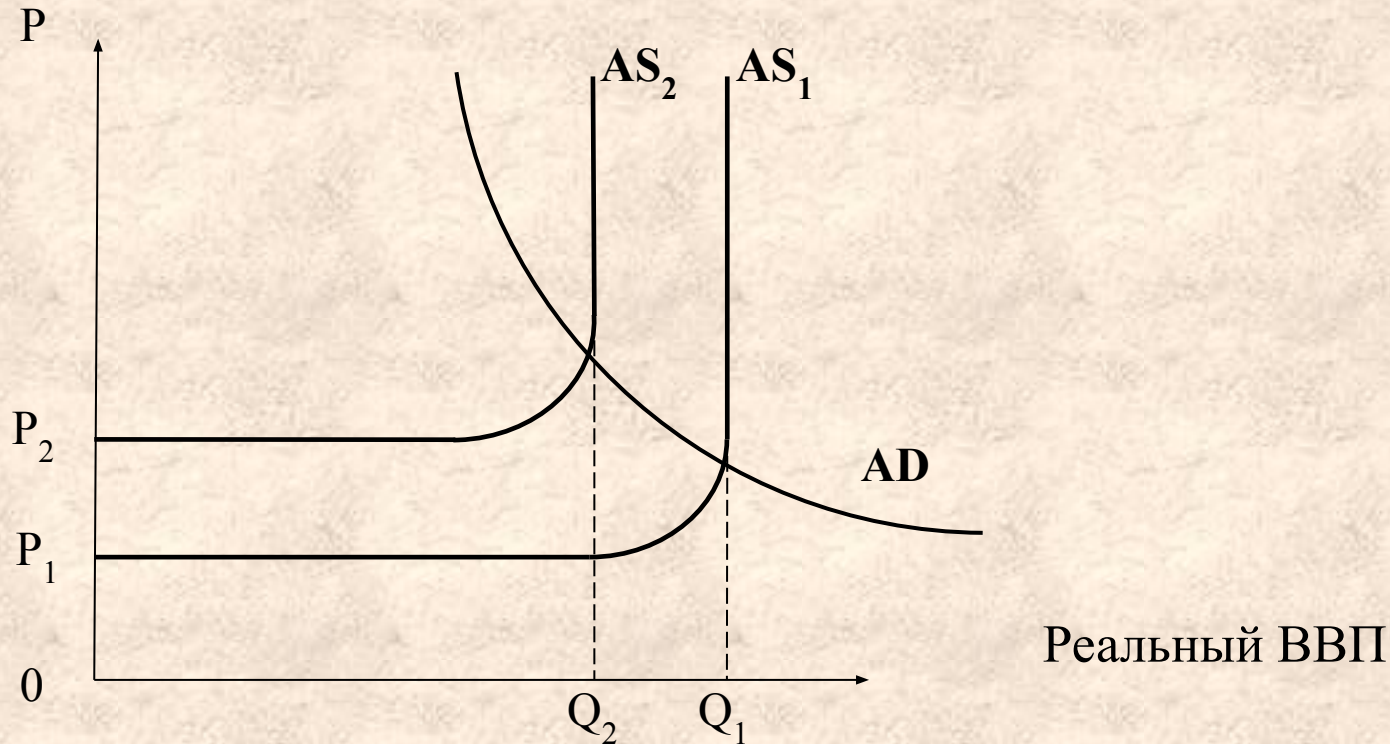
Механизм возникновения инфляции спроса

Увеличение спроса ведет к сдвигу кривой спроса вправо с положения AD_1 в положение AD_2 . Цена в этом случае увеличивается с P_1 до P_2 .



Инфляция спроса

Третья причина инфляции – спрос на деньги со стороны производителей. Поэтому она получила название инфляция предложения (или издержек).



Инфляция издержек

В зависимости от темпов роста цен инфляцию можно подразделить на следующие *виды*:

1) умеренная, или ползучая инфляция, когда темп роста цен не превышает 5 – 10% в год;

2) галопирующая инфляция, при которой цены растут до 20% в год;

3) гиперинфляция, когда цены растут свыше 50% в месяц не менее трех-четырех месяцев в году, а годовая норма достигает четырехзначной цифры.

По формам проявления выделяют следующие виды инфляции:

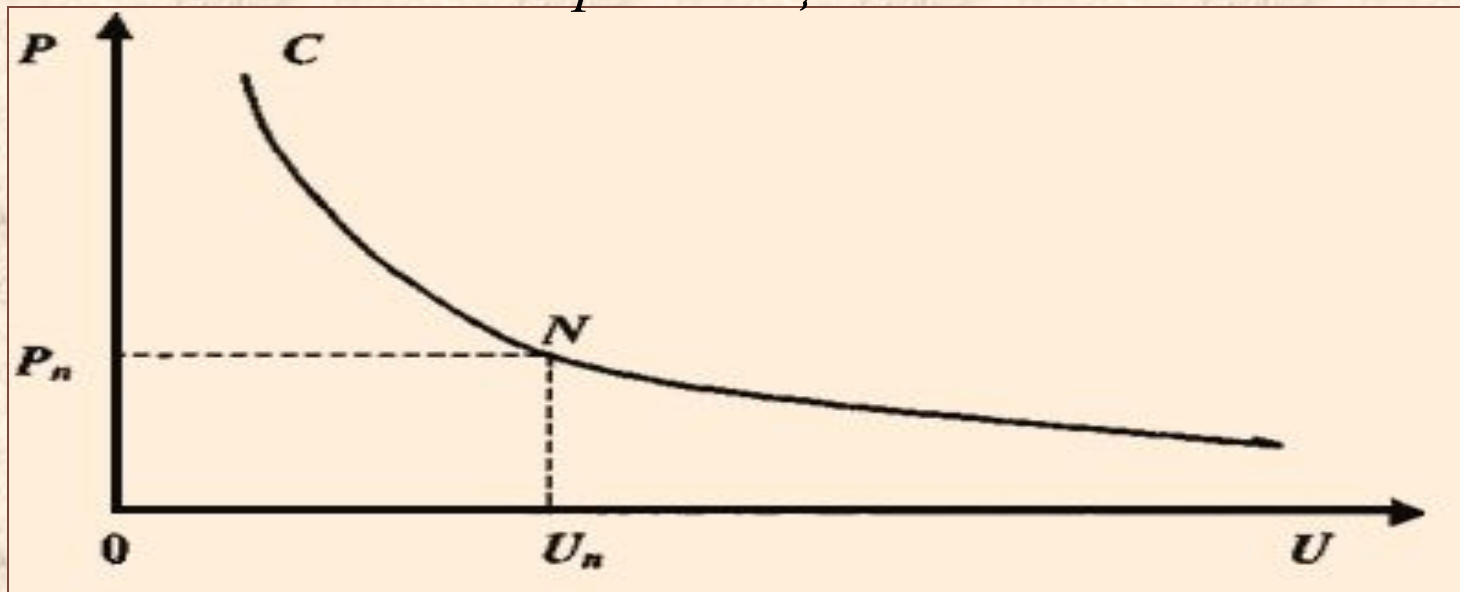
1) открытая инфляция, к ней относятся и умеренная, и галопирующая, и гиперинфляция. Этот вид инфляции проявляется в росте цен, который видят все;

2) подавленная инфляция. При этой инфляции роста цен не происходит, поскольку государство осуществляет жесткий административный контроль над ними. Основной формой выражения этой инфляции является всеобщая нехватка товаров.

Обесценение денег проявляется в дефиците

Профессор Лондонской экономической школы Албан Филлипс в конце 50-х годов установил следующую закономерность.

Чем ниже уровень инфляции, тем выше уровень безработицы.



Кривая Филлипса: P - темп роста цен; U - уровень безработицы; U_n - естественная норма безработицы, равная 6%; $C-N$ - отрезок кривой Филлипса, характеризующий инфляцию спроса.

Самостоятельная работа

1. Фактический ВВП составил 85 % от потенциального. Чему равен общий уровень безработицы в стране, если естественный уровень безработицы составляет 5 % ?

2. ВВП в 2000 г. составил 75 % от уровня 1990 г. Предполагается, что в 1990 г. наблюдалась полная занятость. Официальный уровень безработицы в стране составил 2,8 %. Каков реальный уровень безработицы в 2000 г., если естественный уровень составляет 5 %?

3. Номинальный ВВП – 650 млрд дол., естественный уровень безработицы – 5 %, фактический – 13 %. Какой объем продукции в денежном выражении недопроизведен в стране?

4. Потенциальный уровень ЧНП – 20000 дол. Ожидаемые потребительские расходы $C = 2000 + 0,8Y$, инвестиции – 1000, госзакупки – 2000 дол. Рассчитайте равновесный ЧНП и определите, наблюдается ли в стране инфляция или безработица.

5. Особенности государственного регулирования инфляции и безработицы в РБ