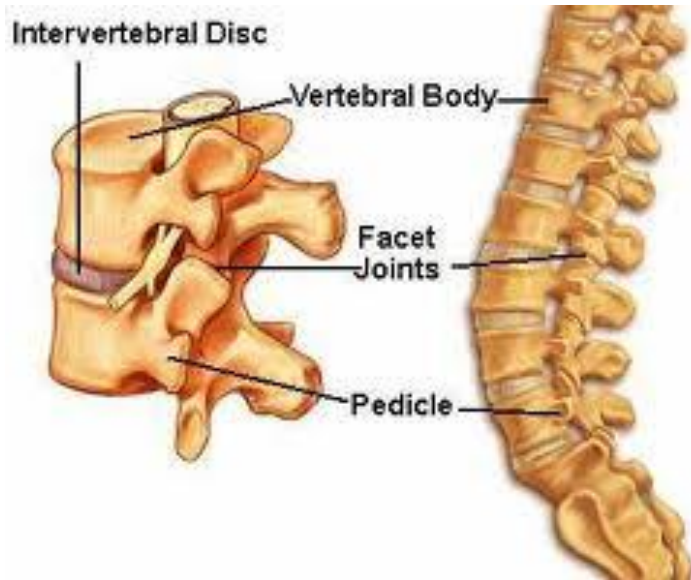
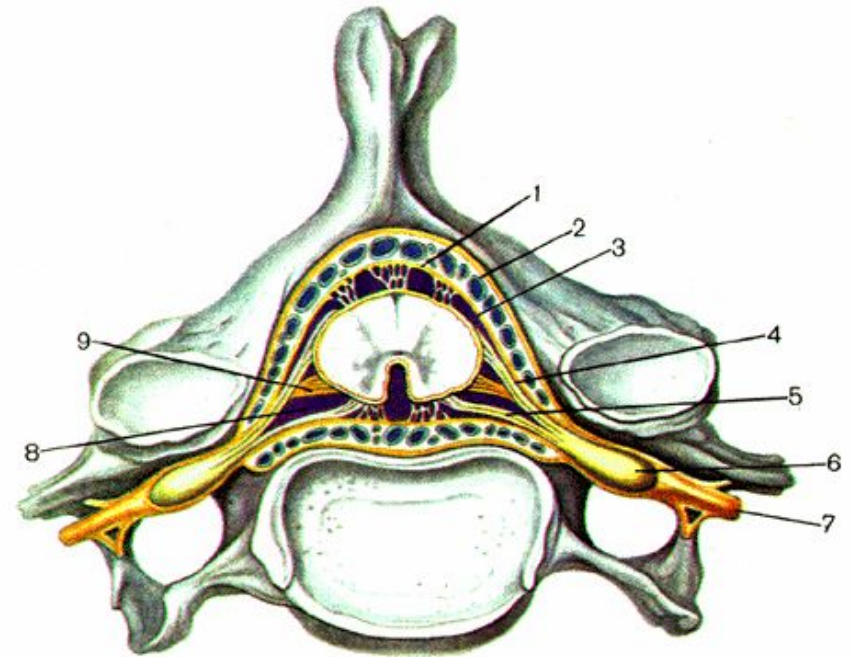
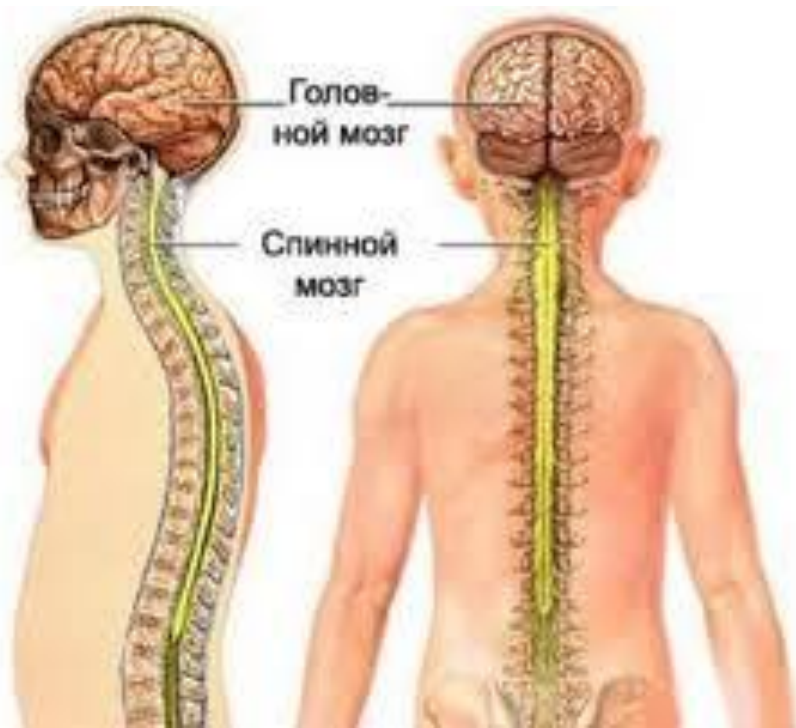


Сегментарно-рефлекторный массаж:

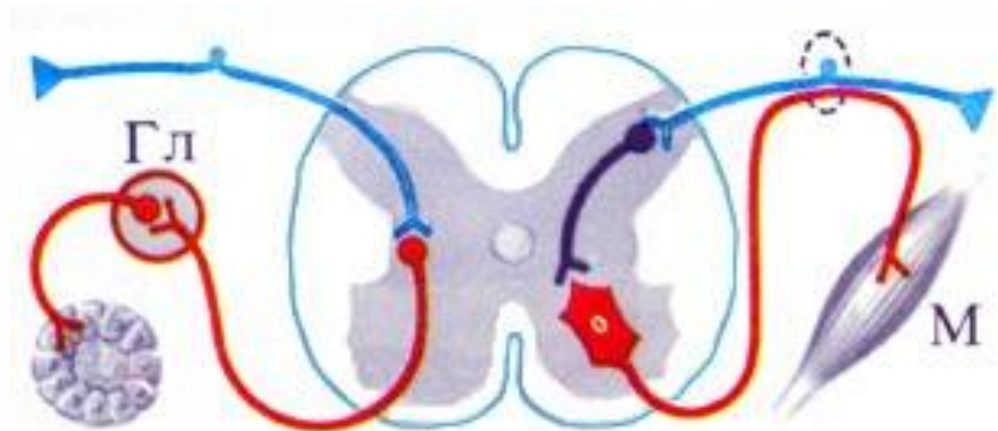
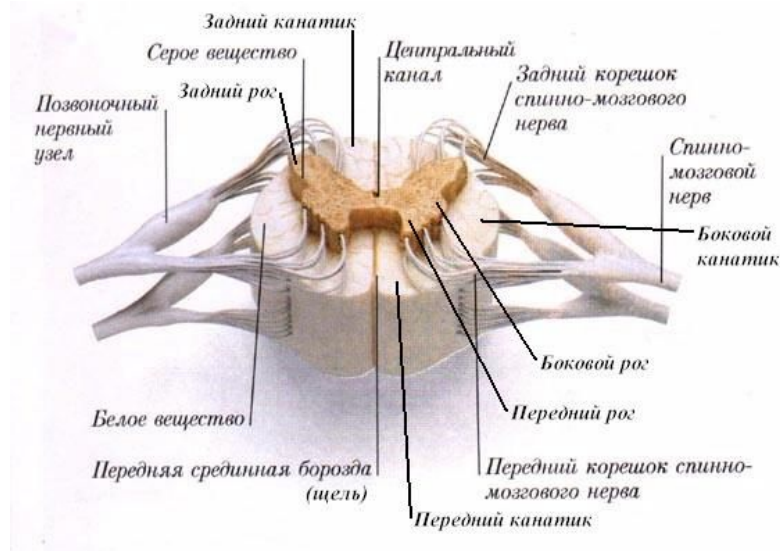
- сегментарный
- точечный
- соединительнотканый
- периостальный





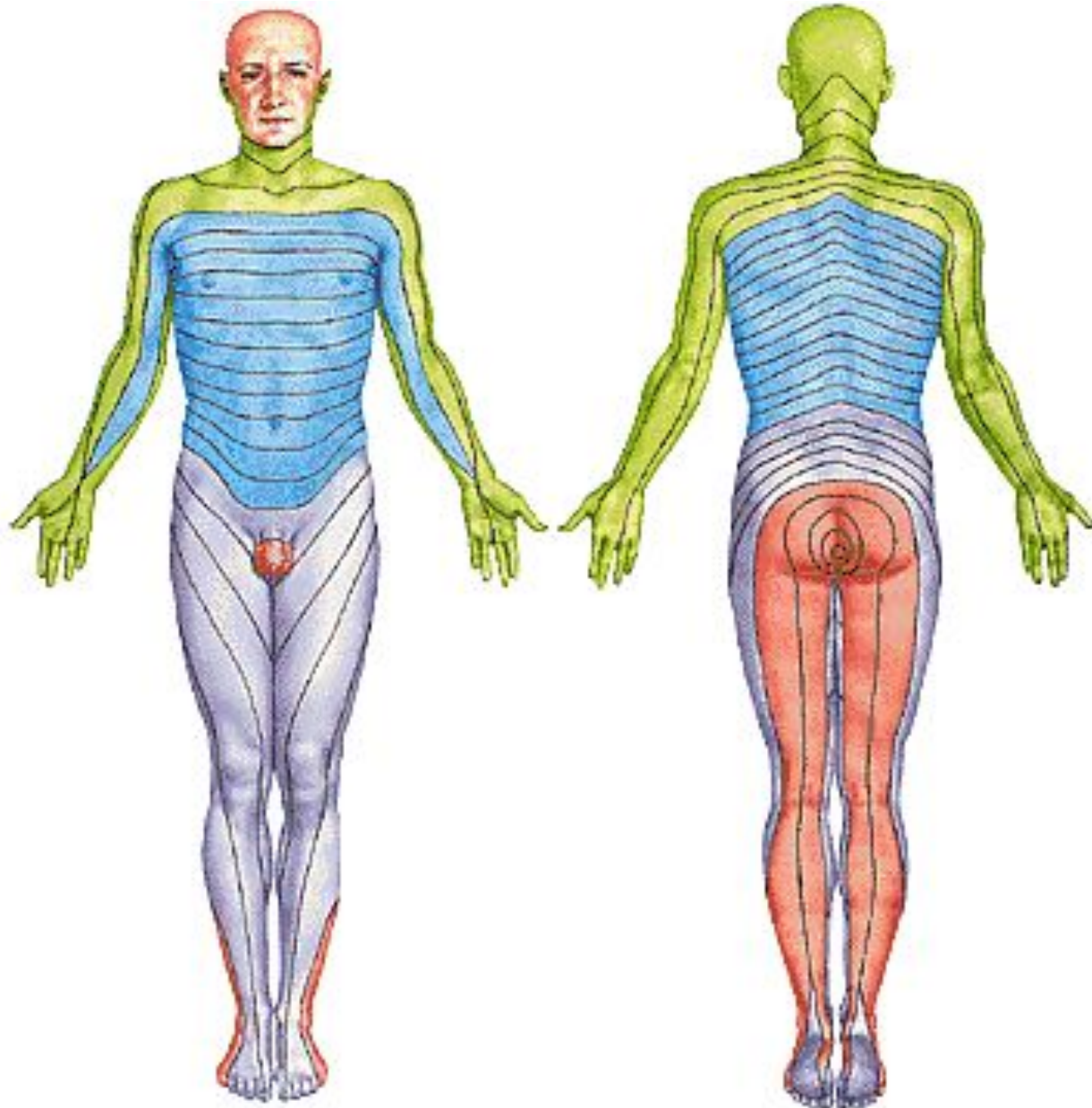
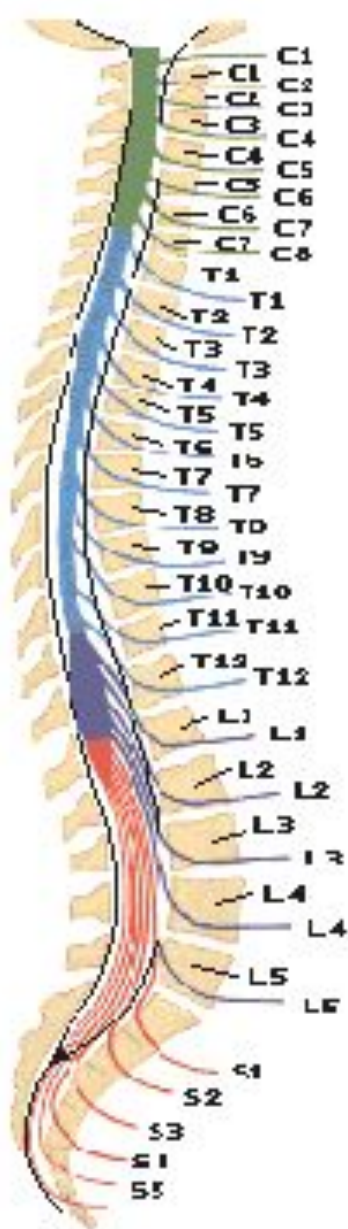
1. Твердая мозговая оболочка
2. Эпидуральное пространство
3. Паутинная оболочка
4. Задний корешок
5. Передний корешок
6. Спинальный ганглий
7. Спинномозговой нерв
8. Подпаутинное пространство
9. Зубчатая связка

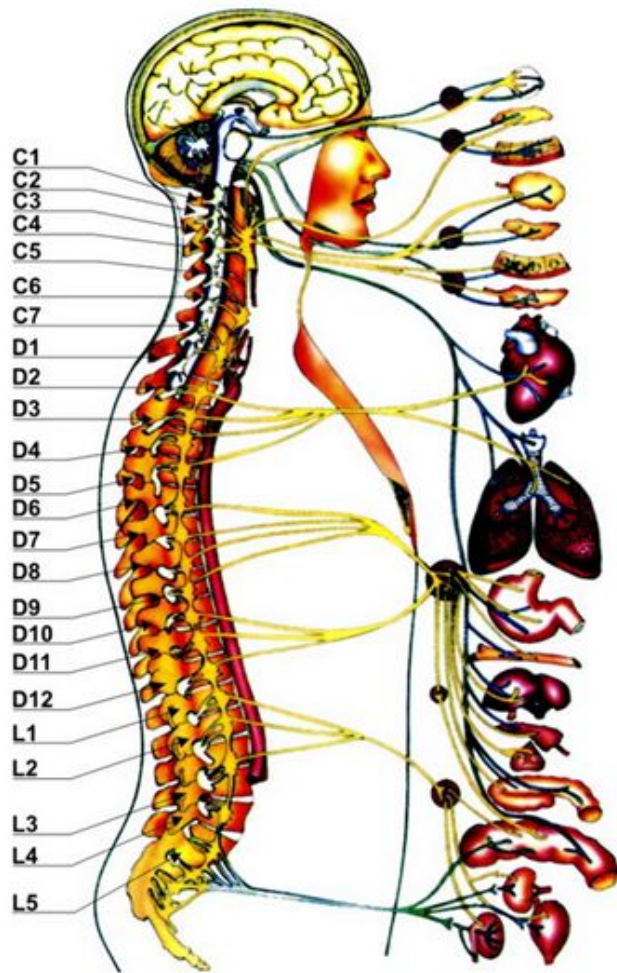
Сегментарный аппарат спинного мозга



Анатомо-физиологическая основа – сегментарная иннервация поверхности тела и внутренних органов. При раздражении рецепторов поверхности тела возникают кожно- и мышечно-висцеральные рефлексy: изменение тонуса гладких мышц, просвета кровеносных сосудов и пр.

Сегментарная иннервация кожи (дерматомы)





С 1-4 – кожа затылочной области и шеи, мышцы шеи, трапециевидная, мышца, поднимающая лопатку, диафрагма. Слева – сердце, поджелудочная, селезенка, желудок, ДПК; справа – печень, ЖП, кишечник.

С 5-8 – кожа шеи, надплечья и верхней конечности, мышцы плечевого пояса и плеча, предплечья.

D1-12- сегментарная иннервация кожи спины и живота, межреберные мышцы, мышцы спины, брюшной стенки. D1-5 сердце, легкие, D8-11 справа - печень и ЖП, ДПК, D5-11 слева – желудок, ПЖ, селезенка.

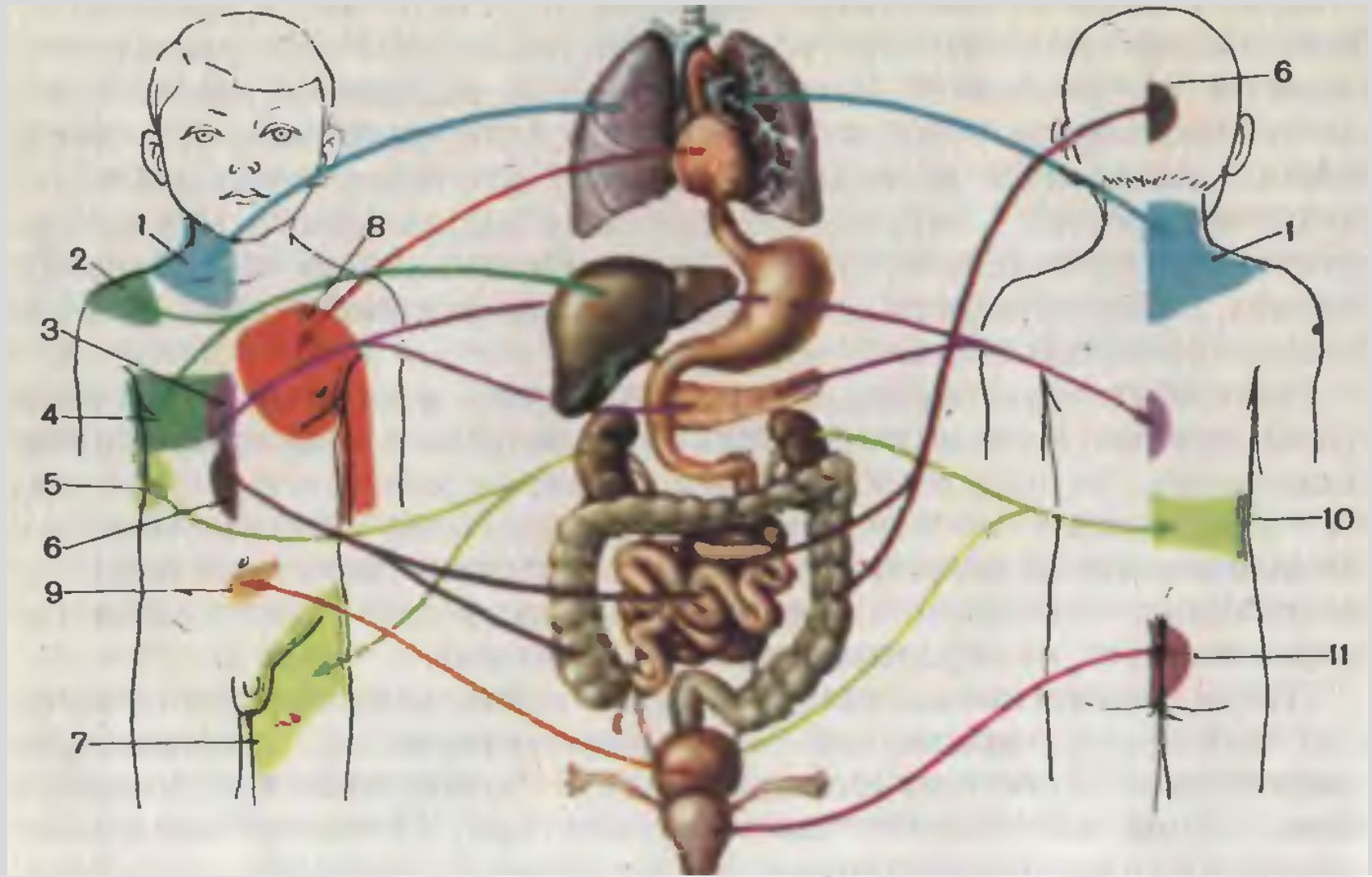
L1-5 кожа спины, поясницы, паховой области, бедра, голени нижние мышцы брюшной стенки, подвздошно-поясничная, поднимающая яичко, средняя и малая ягодичные, мышцы бедра, голени.

S1-5 кожа крестца, ягодиц, бедра, голени, промежности, заднего прохода. Мышцы бедра, голени, тазового дна, мочевого пузыря и прямая кишка.

Сегментарная иннервация внутренних органов

Орган	Сегменты спинного мозга	
Сердце, восходящая часть аорты	C3-4	D1-8
Легкие и бронхи	C3-4	D3-9
Желудок	C3-4	D5-9
Кишечник	C3-4	D9-L1
Прямая- кишка	D11-12	L1-2
Печень, желчный пузырь	C3-4	D6-10
Поджелудочная железа	C3-4	D7-9
Селезенка	C3-4	D8-10
Почки, мочеточники	C1	D10-12
Мочевой пузырь	D11	L3, S2-4
Предстательная железа	D10-12	L5, S1-3
Матка	D10	L3
Яичники	D12	L3

Зоны Захарьина-Геда



1 — легкие; 2 — капсула печени; 3 — желудок; поджелудочная железа; 4 — печень; 5 — почки; 6 — кишечник; 7 — мочеточник; 8 — сердце; 9 — мочевой пузырь; 10 — мочеполовые органы; 11 — матка.

Диагностические признаки при выявлении сегментарных нарушений

Кожные изменения:

- Гиперестезия, гиперпатия, гипозестезия (при слабых воздействиях)
- Боль при перемещении и оттягивании кожной складки.
- Изменена температура, влажность, сосудистый рисунок
- Вдавления, уплотнения, выбухания
- Нарушение подвижности и эластичности кожной складки при смещении

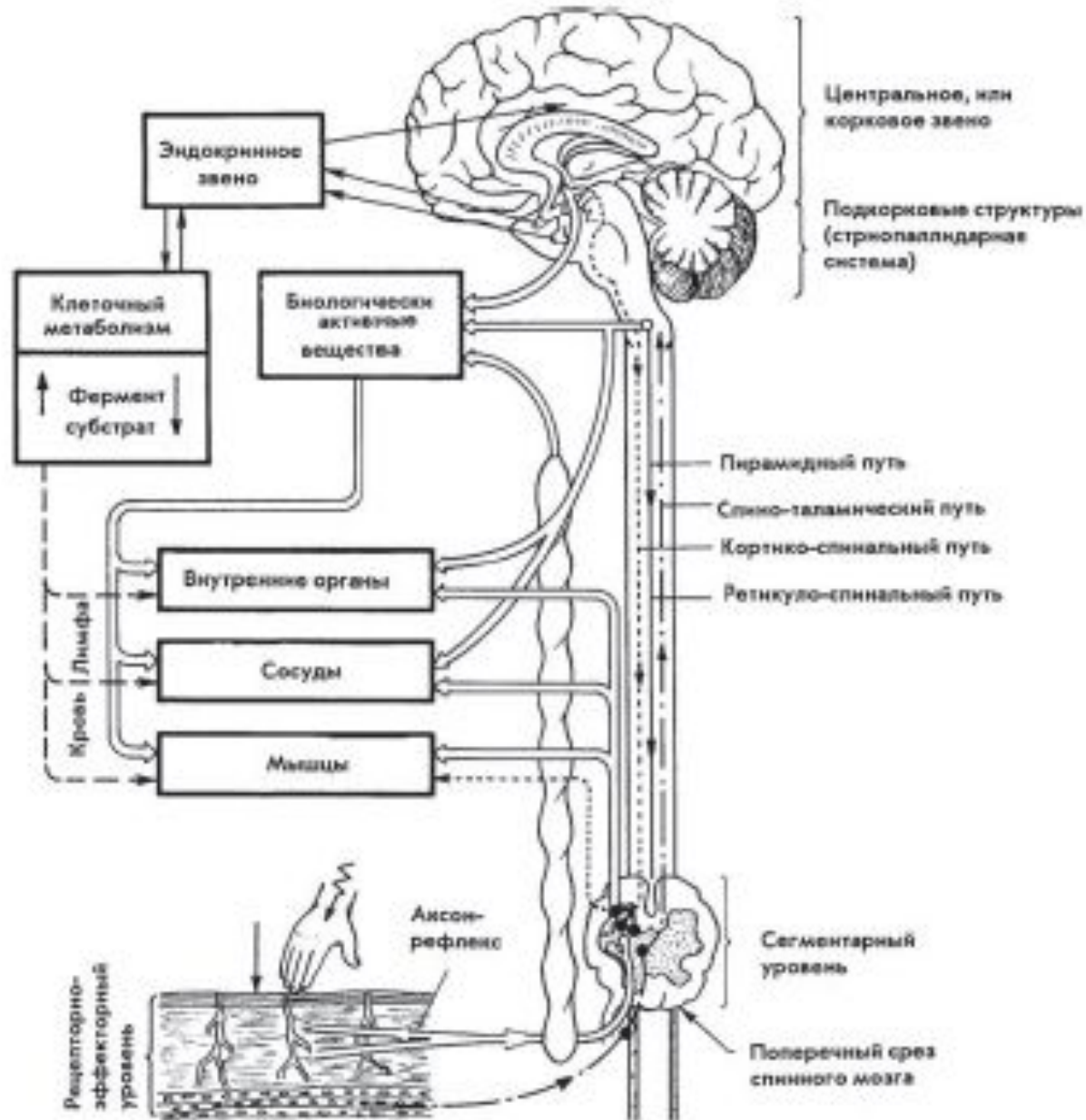
Изменения в мышцах:

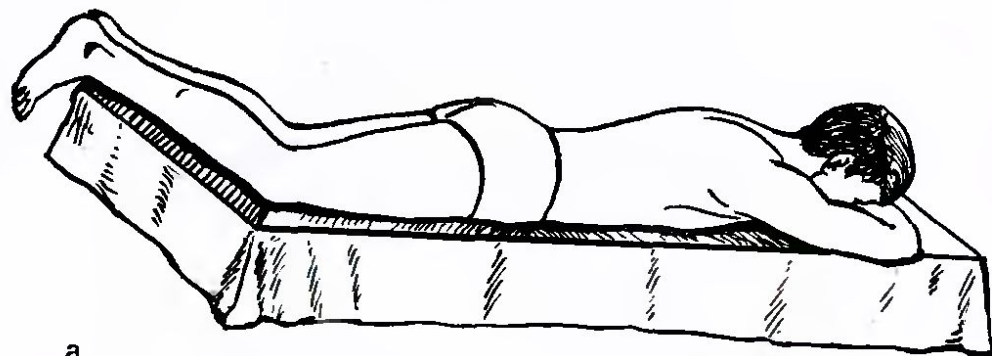
- Болезненность при захватывании мышцы.
- Гипертонус (твердые при надавливании)
- При щипцеобразном разминании – миогелозы (уплотнения)
- На крупных мышцах при поперечном разминании – нарушение подвижности и эластичности

Изменения надкостницы:

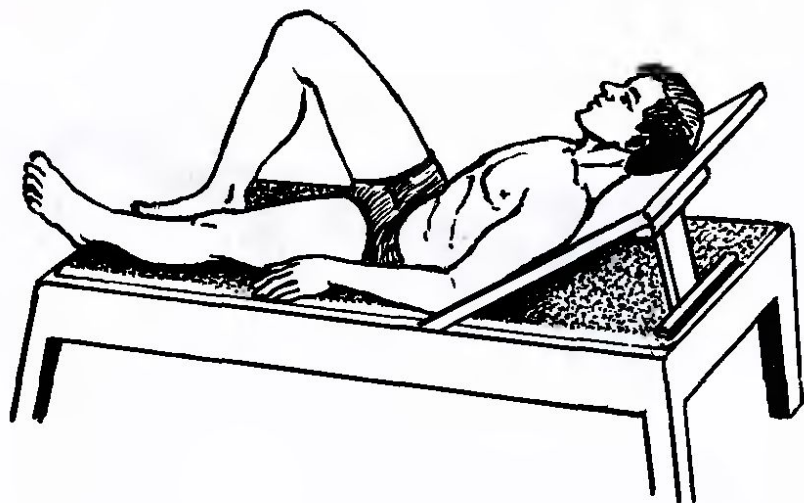
- Неровности, уплотнения при поглаживании.
- Болезненность при щипцеобразном растирании

Основные механизмы действия сегментарно-рефлекторного массажа

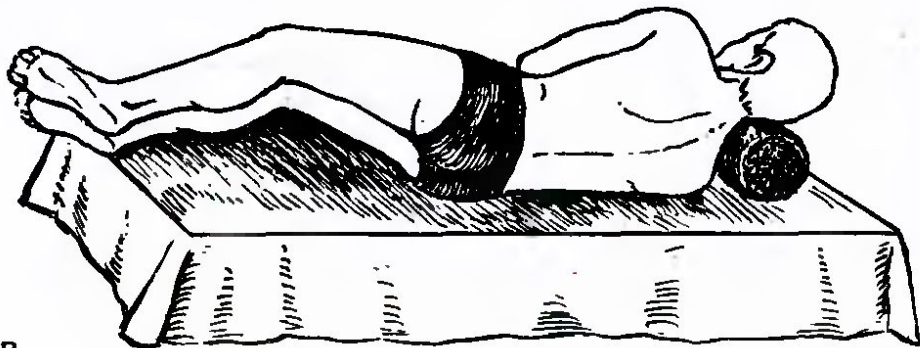




а



б



в



г

Позы массируемого при
проведении массажа.

а — лежа на животе; б — лежа на
спине; в — лежа на боку; г — сидя.

Некоторые специальные приёмы сегментарного массажа



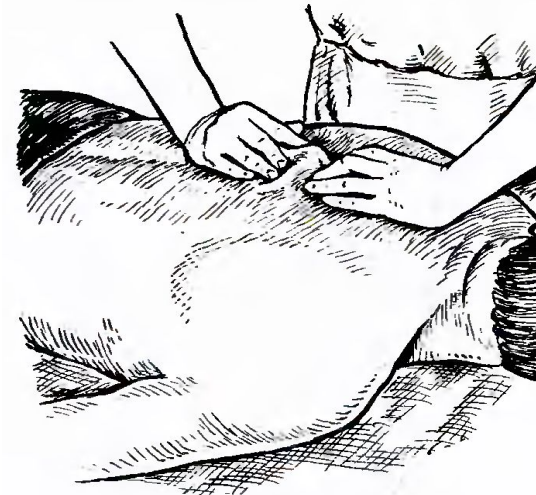
Прием «пила»



Перемещение.



Растирание (сдвигание) мышц спины



Воздействие на промежутки между остистыми отростками позвонков.

Некоторые специальные приёмы сегментарного массажа



Растирание (пиление) производится раздвинутыми большими и указательными пальцами обеих рук, расположенных по сторонам позвоночного столба так, чтобы между ними появился кожный валик. После этого обеими руками делают скользящие (пилящие) движения в противоположных направлениях, причем пальцы должны сдвигать кожу и подлежащие ткани, а не скользить по ней. Таким приемом массируют всю спину (позвоночник) снизу вверх (от сегмента к сегменту). Прием повторяют 5-7 раз.

Растирание (сдвигание)



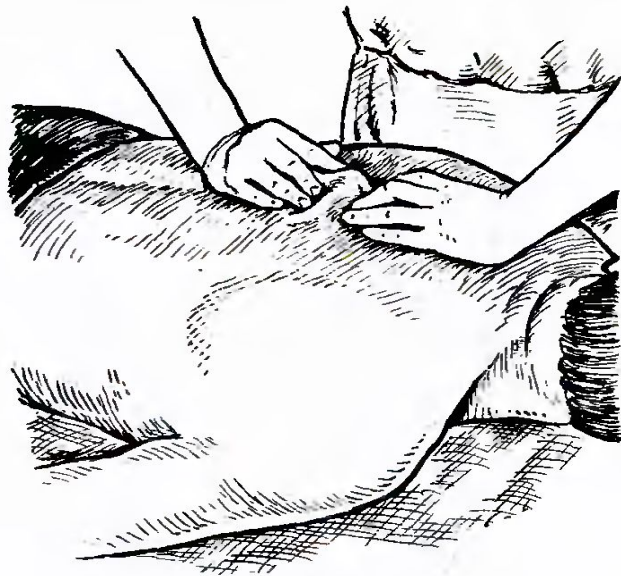
имеет несколько разновидностей . Первый вариант выполняется двумя руками: обе кисти ладонной поверхностью располагаются слева и справа от позвоночного столба так, чтобы между ними образовалась кожная складка. Затем одной рукой производится движение вперед (вверх), а другой - назад (вниз) с продвижением вверх. Прием повторяют 3-5 раз.



При втором варианте кожу захватывают на участке II-III позвонков большими и остальными пальцами обеих рук , смещая их снизу вверх от поясничного отдела позвоночного столба к шейному.



Третий вариант выполняется указательным и большим пальцами: кожу берут в складку и производят массажные движения снизу вверх.



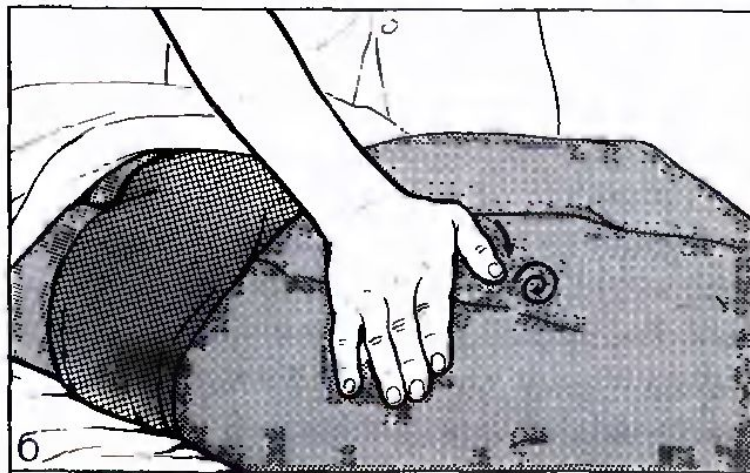
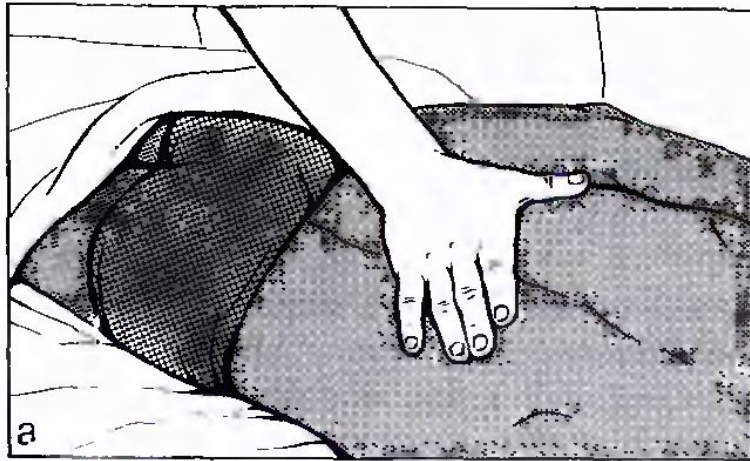
Растирание остистых отростков позвоночника выполняется кончиками I-II-III пальцев обеих рук. Пальцы располагаются так, чтобы между ними находился один-два остистых отростка. Каждая рука производит мелкие круговые движения, направленные в противоположные стороны, в глубину, возле и ниже остистого отростка (между остистыми отростками соседних позвонков). Данный прием можно выполнять большими и указательными пальцами обеих рук. Массажные движения производятся от поясничного отдела позвоночного столба к шейному. Прием повторяют 3-5 раз.



Растирание и разминание в подлопаточной области

Массажист левой рукой фиксирует левое плечо пациента, а правой производит растирание и разминание кончиками пальцев по краю лопатки и под ней. Этот вид растирания можно выполнять и большим пальцем. При этом левая рука пациента располагается на пояснице. Прием повторяют 5-7 раз.

Некоторые специальные приёмы сегментарного массажа



Сверление 1-м способом.

Начало (а) и конец (б) приема.

Разминание «сверление» выполняется II-IV пальцами правой (или левой) кисти. При массаже сегментарных зон спины руку располагают так, чтобы остистые отростки позвоночного столба находились между большим и остальными пальцами: II-IV пальцами производят круговые движения.



Сверление 1-м способом с отягощением.

Некоторые специальные приёмы сегментарного массажа



Разминание «выжимание»

выполняется двумя руками. Захватив мышцу одной рукой, другой производят выжимание под основание приподнятой мышцы, разминают ее. При этом приеме движения рук должны быть мягкими, ритмичными. Прием повторяют 3- 5 раз.



Разминание ("надавливание") выполняется подушечками пальцев. Движения направлены вглубь тканей с последующим ослаблением надавливания. Данный прием можно выполнять с отягощением другой рукой, а также кулаками (кулаком). Кисть при этом располагается вертикально по отношению к позвоночнику. Прием повторяют 5-7 раз.



Некоторые специальные приёмы сегментарного массажа



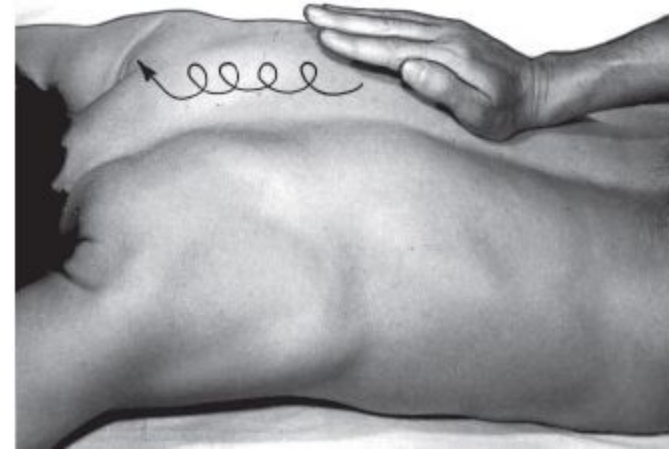
Разминание (щипковое) выполняется на спине и мышцах надплечья большим, указательным и средним пальцами правой руки до покраснения кожи. Массажные движения направлены снизу вверх. Этот прием можно выполнять двумя руками, когда большие пальцы находятся напротив остальных, кожа собирается в складку и оттягивается с вращением пальцев. Повторяют прием 3-5 раз.



Некоторые специальные приёмы сегментарного массажа



Разминание большими пальцами паравертебральных областей



Растирание, разминание основанием ладони



Растягивание паравертебральной области



Разминание фалангами согнутых пальцев

Некоторые специальные приёмы сегментарного массажа



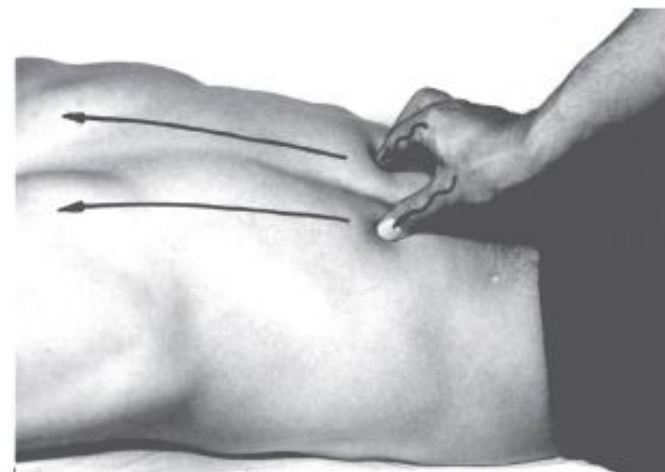
Разминание под кожным валиком



Растягивание мышц



Растягивание мышц



Непрерывистая вибрация большими пальцами

Некоторые специальные приёмы сегментарного массажа



Заключительный этап - поглаживание

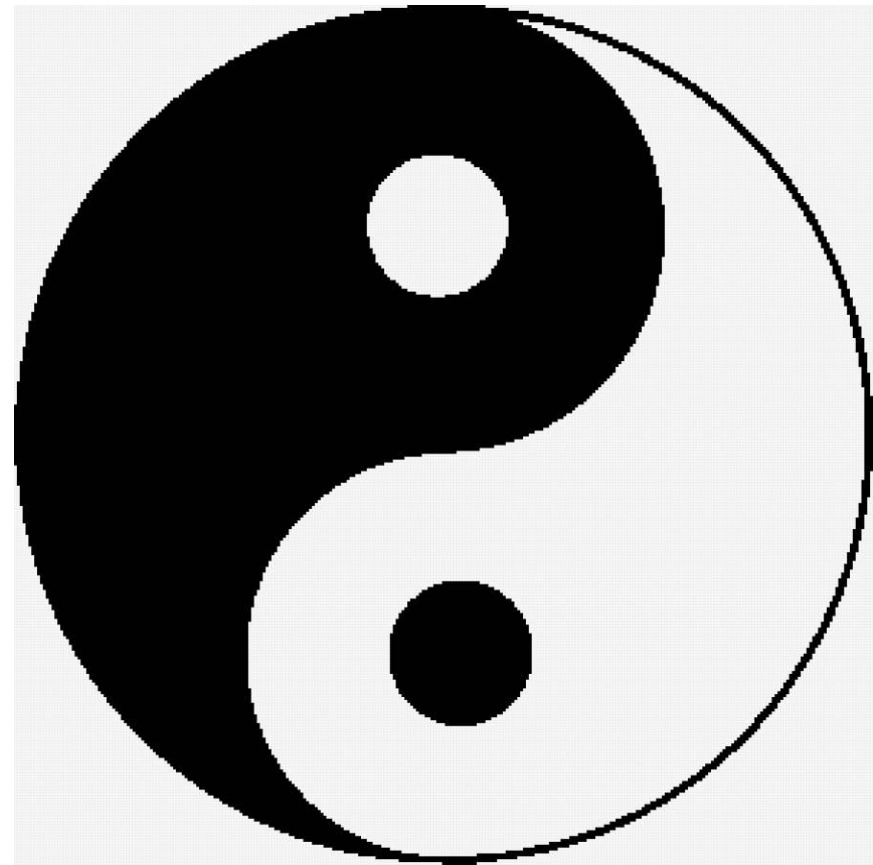
Точечный массаж

Инь – женское, пассивное, тёмное, холодное, принимающее, скрытное, изменчивое . Луна, ночь, земля и вода. В теле - внутреннее, нижнее, правое.

Избыток – сниженное настроение, бледность, вялость, тихая речь, тусклые глаза, холодные конечности, жидкий стул, сниженный аппетит, приверженность к горячей пище и питью (ваготония).

Ян – мужское, активное, подвижное, быстрое, открытое, горячее. Солнце, день, небо. В теле – наружное, верхнее, левое.

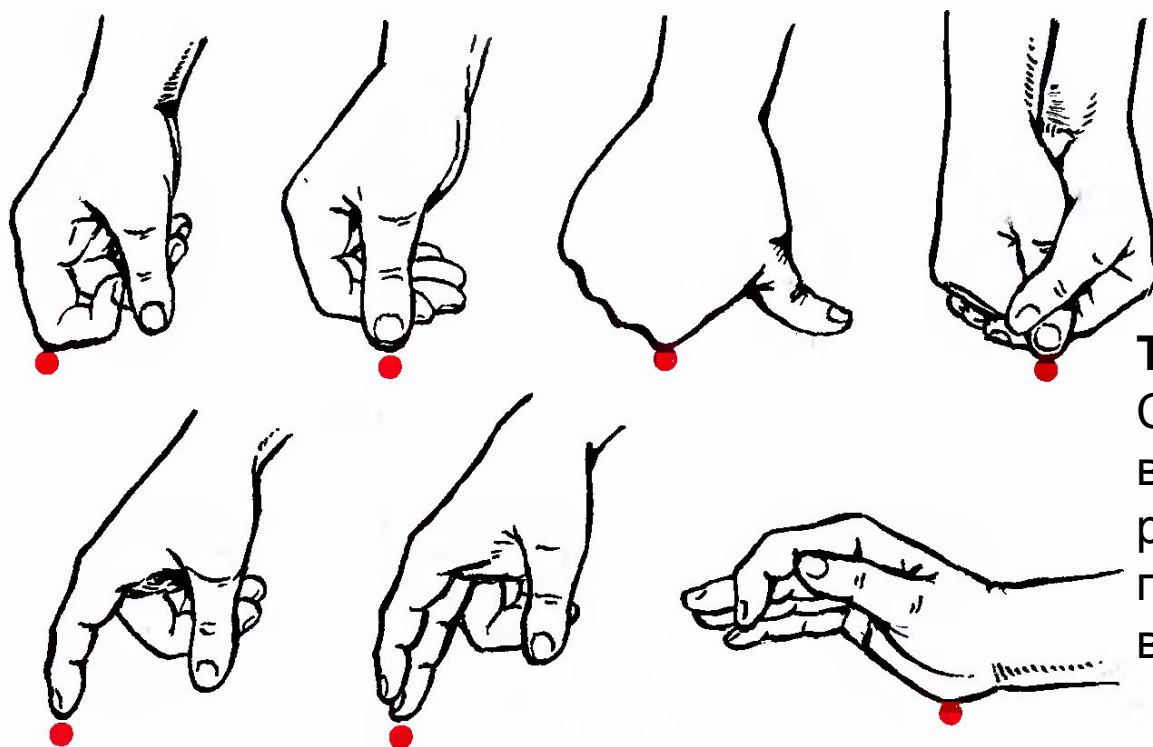
Избыток – возбуждение, высокая температура тела, моча тёмного цвета, запор, повышенная потливость, приверженность к холодной пище, кожа горячая, повышенная потливость (симпатикотония)



Признаки биологически активных точек (БАТ)

- повышенная температура
- повышенная ЭАК (\downarrow ЭКС, \uparrow КП)
- высокая болевая чувствительность

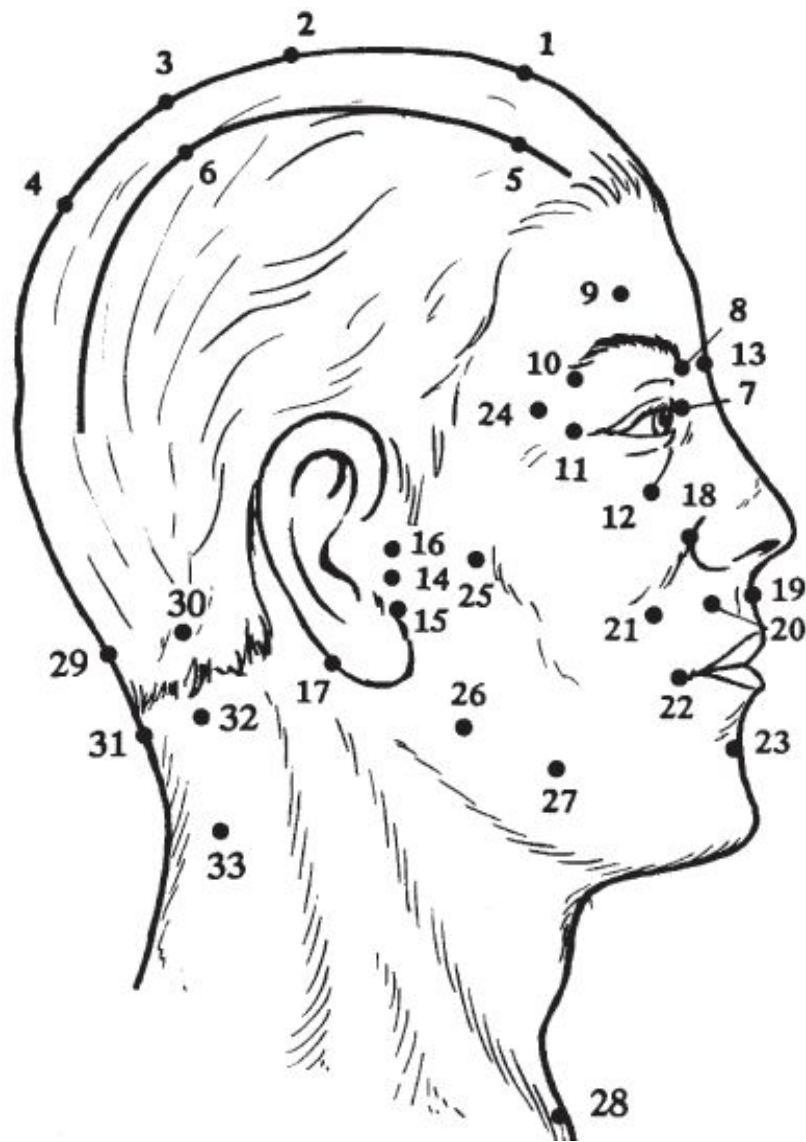
Некоторые приёмы воздействия на БАТ



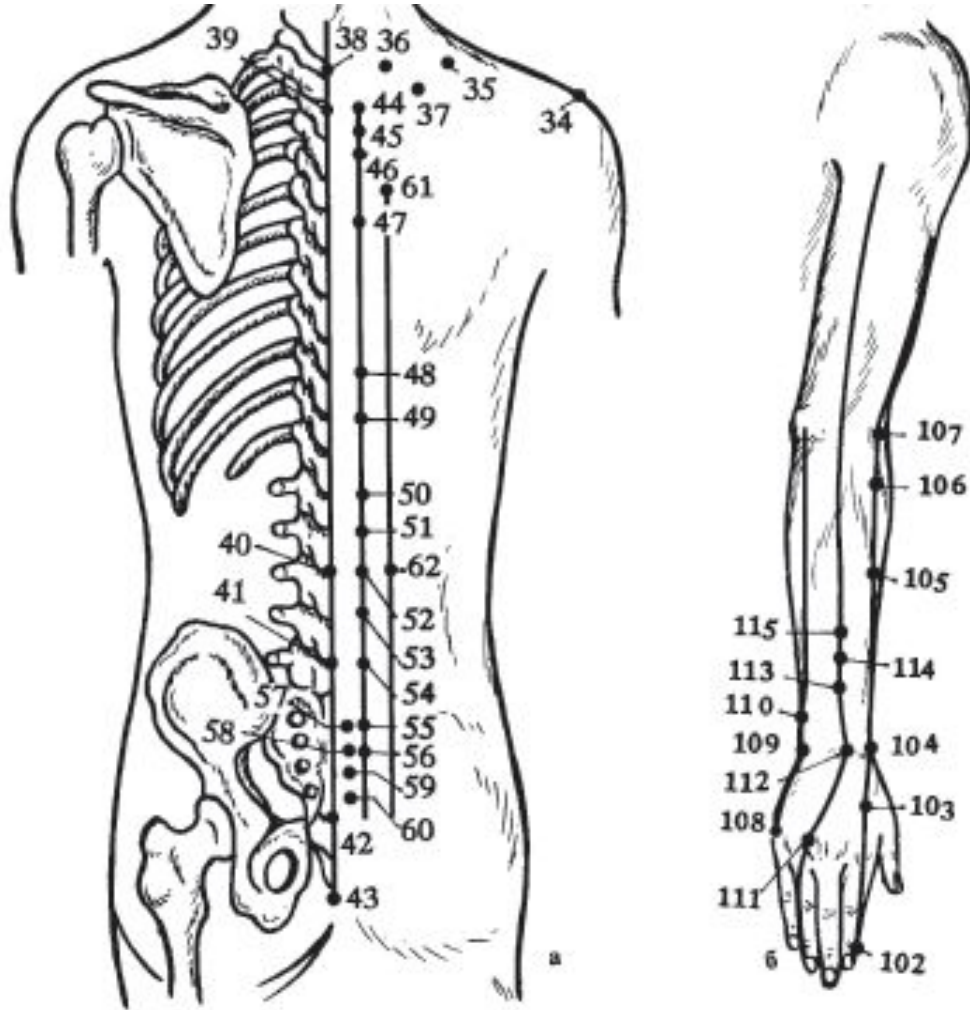
Тормозное воздействие:
глубокое, непрерывное, медленное надавливание, непрерывистая вибрация, продолжительность 1-1,5 мин

Тонизирующее воздействие:
Сильное кратковременное воздействие, глубокое растирание и разминание, прерывистая вибрация, время воздействия 20-30 с

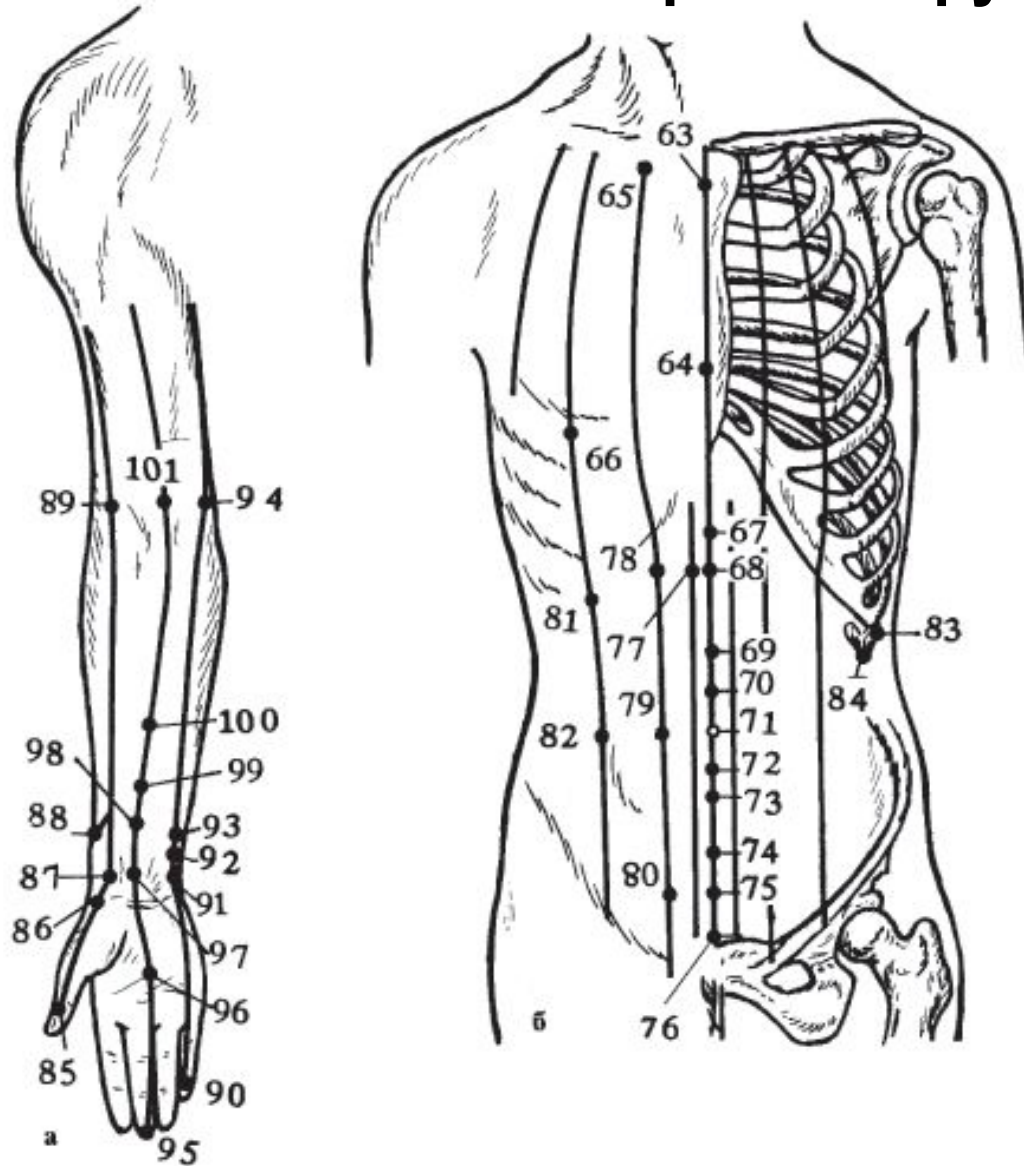
Топография БАТ на голове и шее



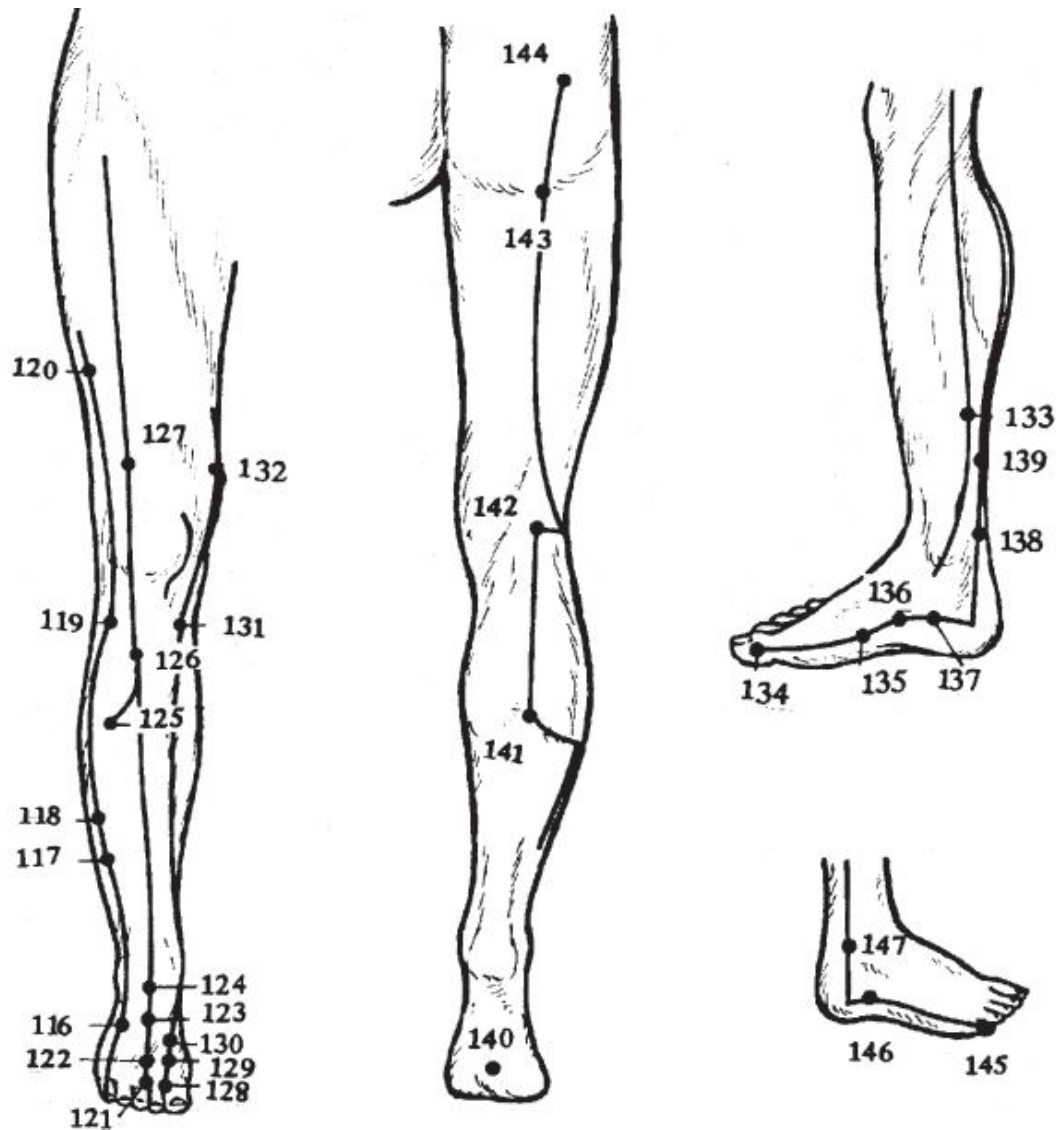
Топография БАТ задней поверхности туловища и разгибательной поверхности руки

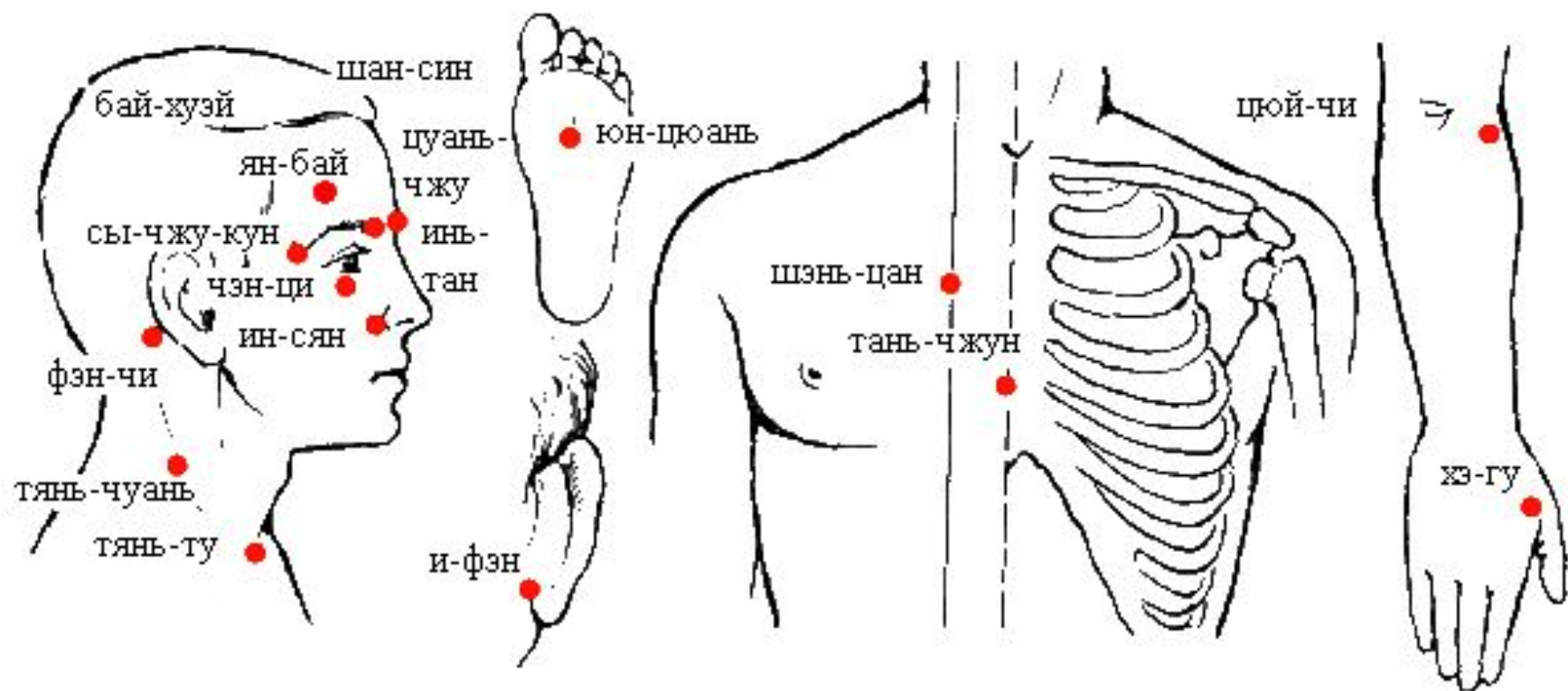


Топография БАТ на передней поверхности туловища и сгибательной поверхности руки



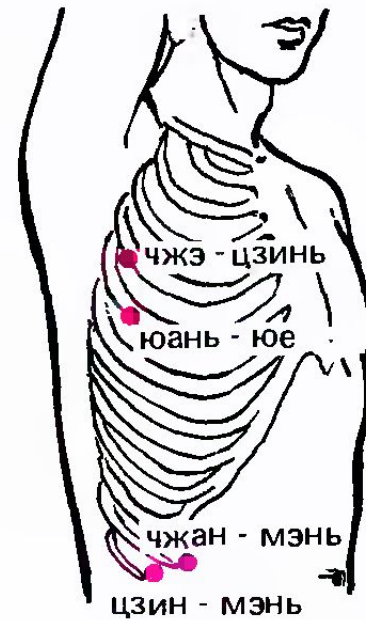
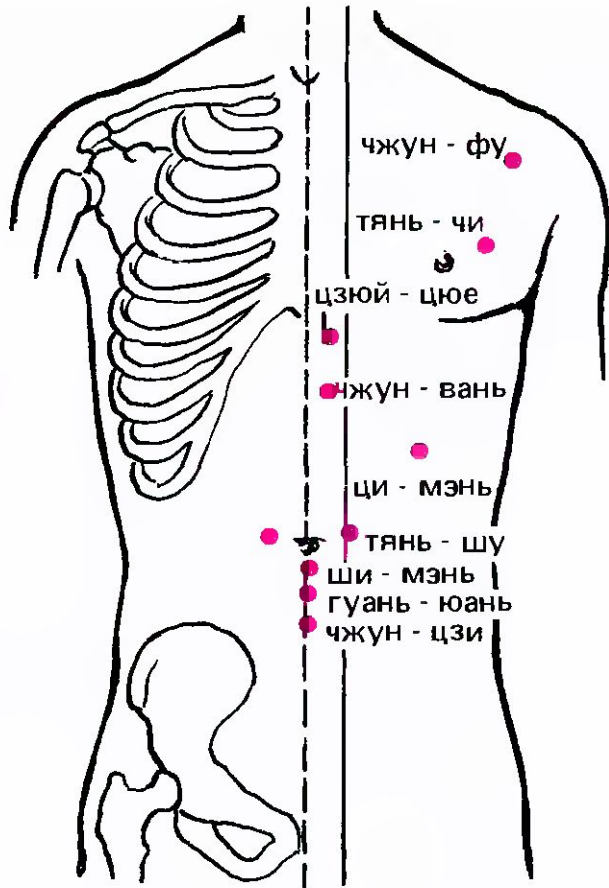
Топография БАТ на нижней конечности

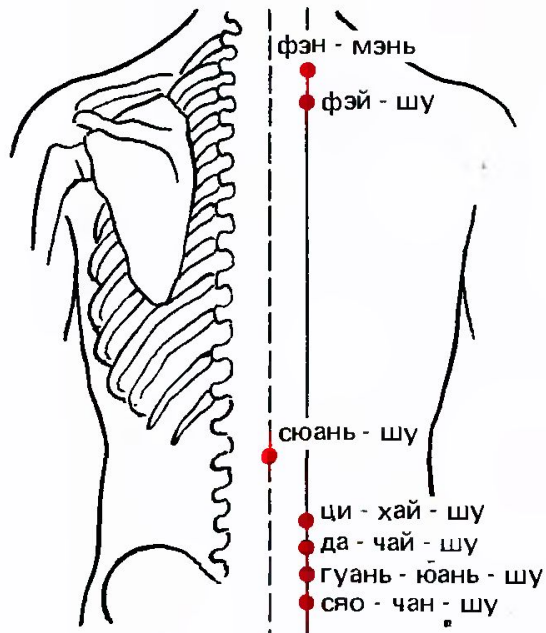




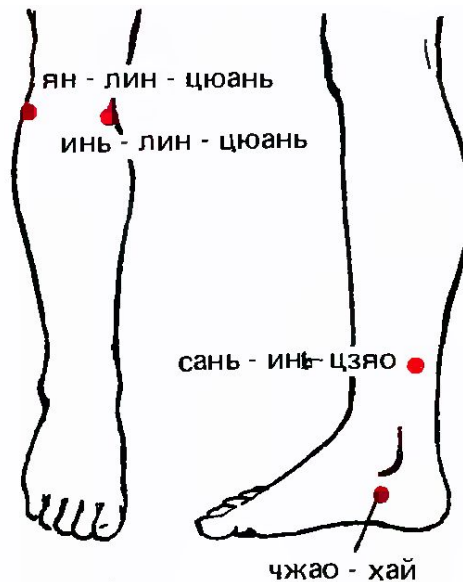
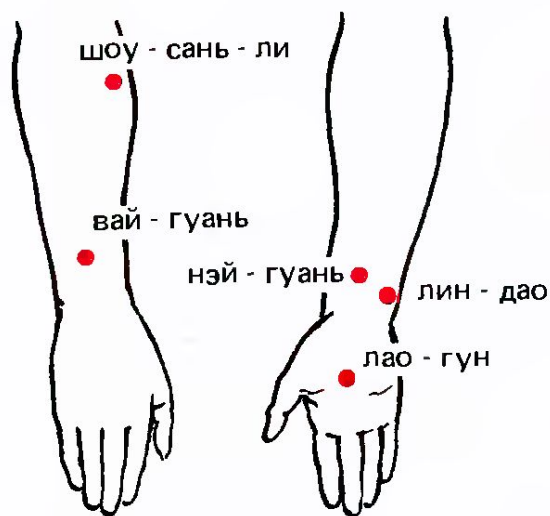
Точки, используемые при простудных заболеваниях

Точки, используемые при умственном утомлении.

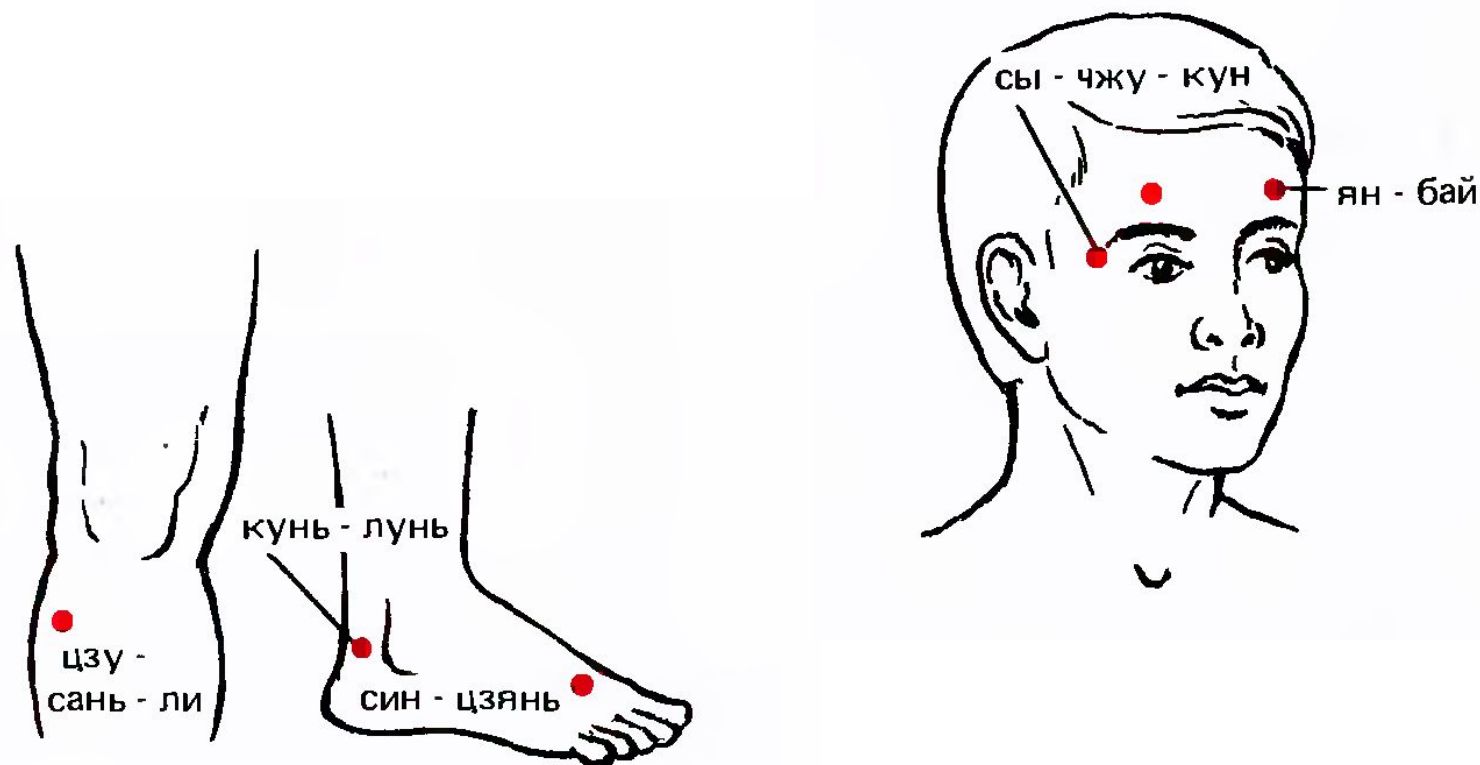




Точки, используемые при общем физическом утомлении.

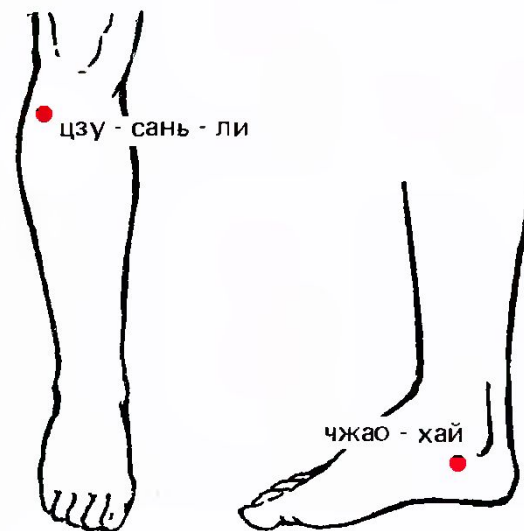
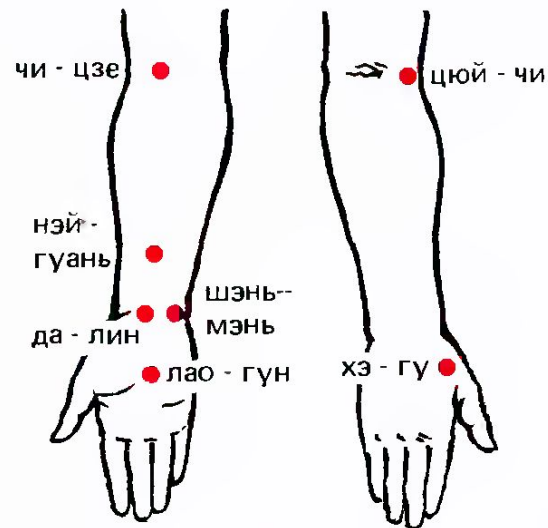
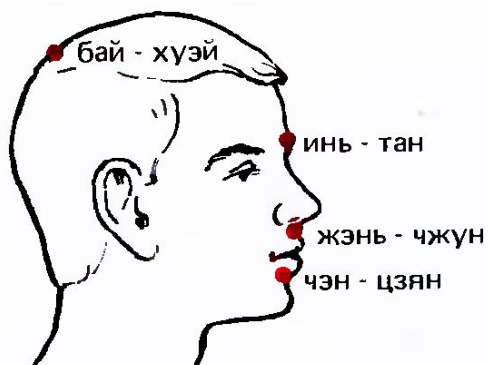
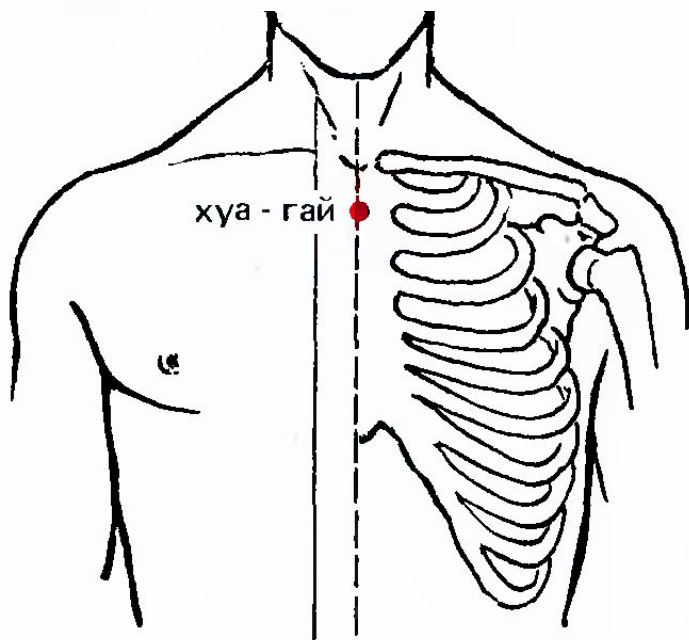


Точки, используемые при усталости глаз.

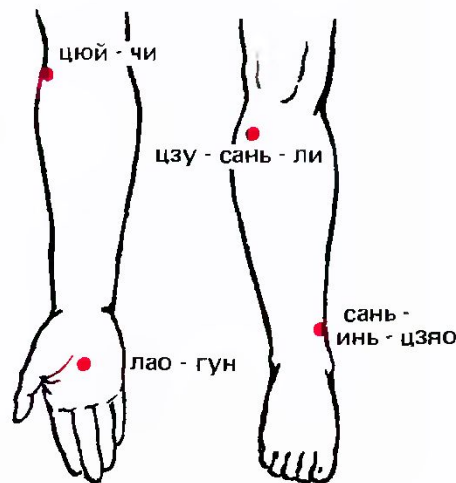
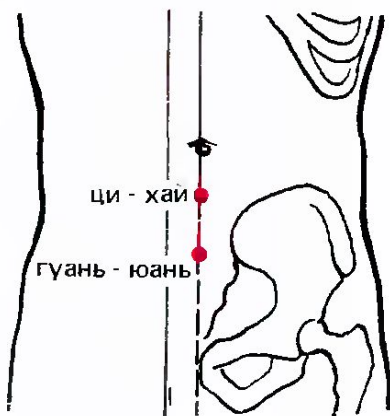
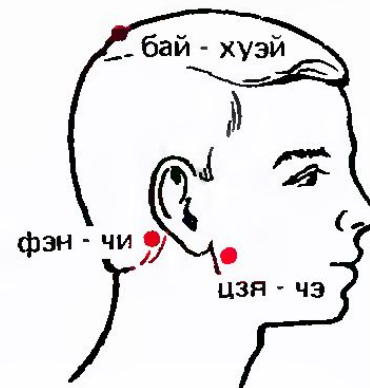
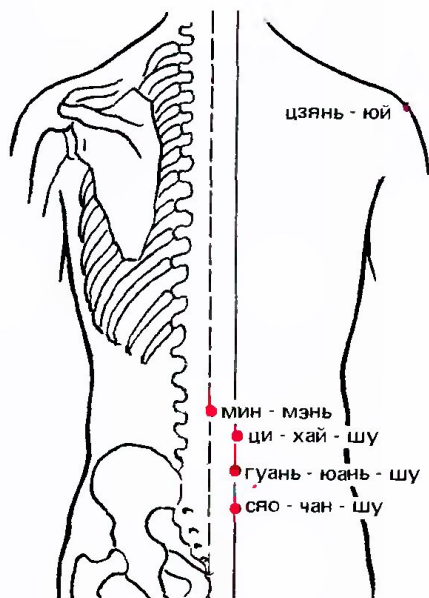


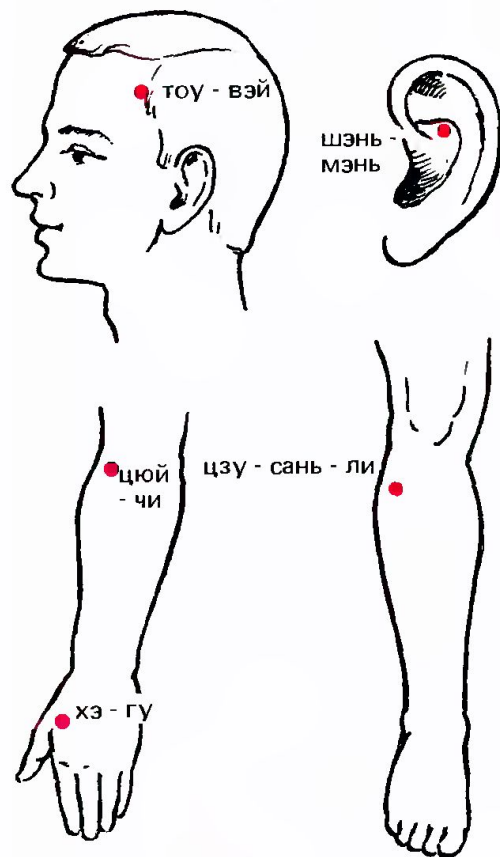
Точки, используемые при переутомлении мышц нижних конечностей

Точки, используемые при стрессах.

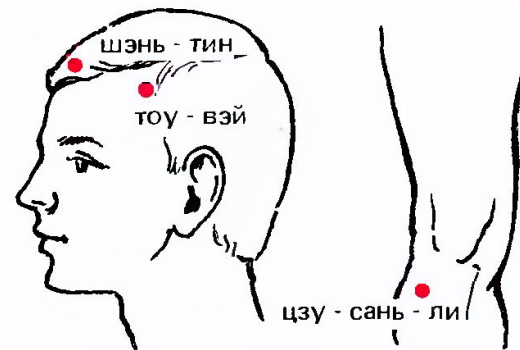
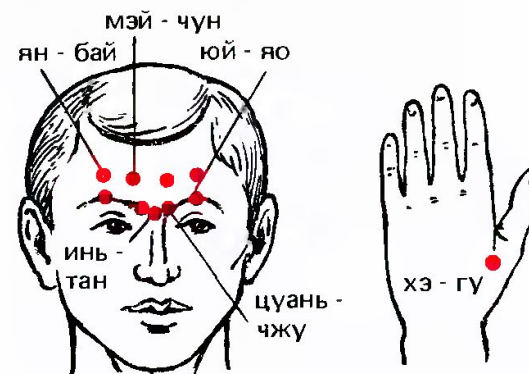


Точки, используемые при вялости, снижении общего тонуса.

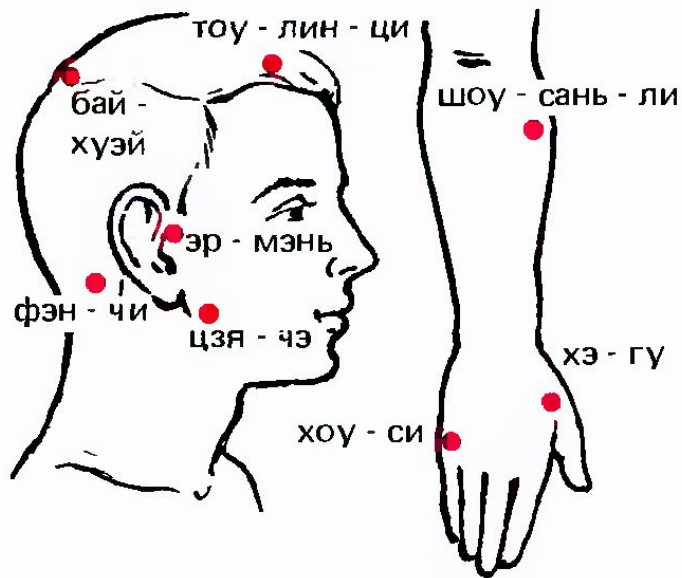




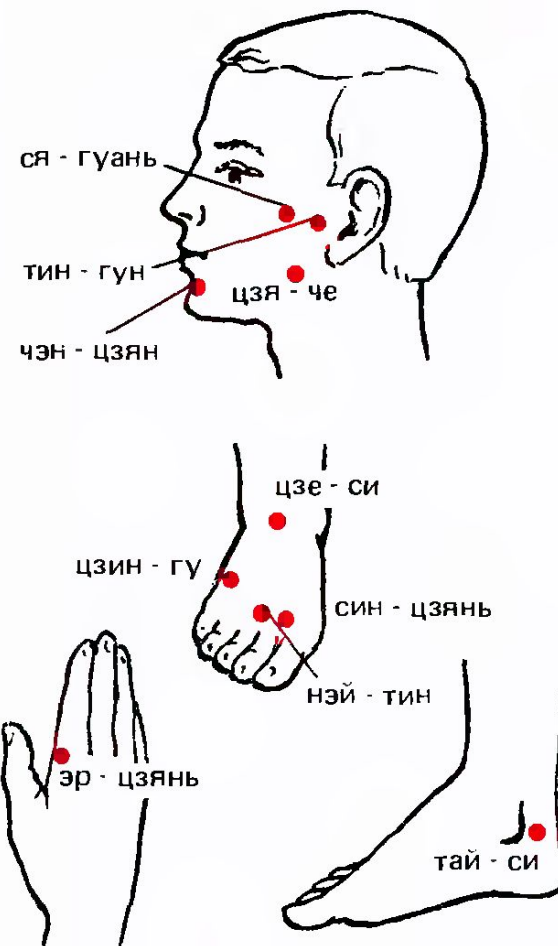
Точки, используемые при снижении работоспособности



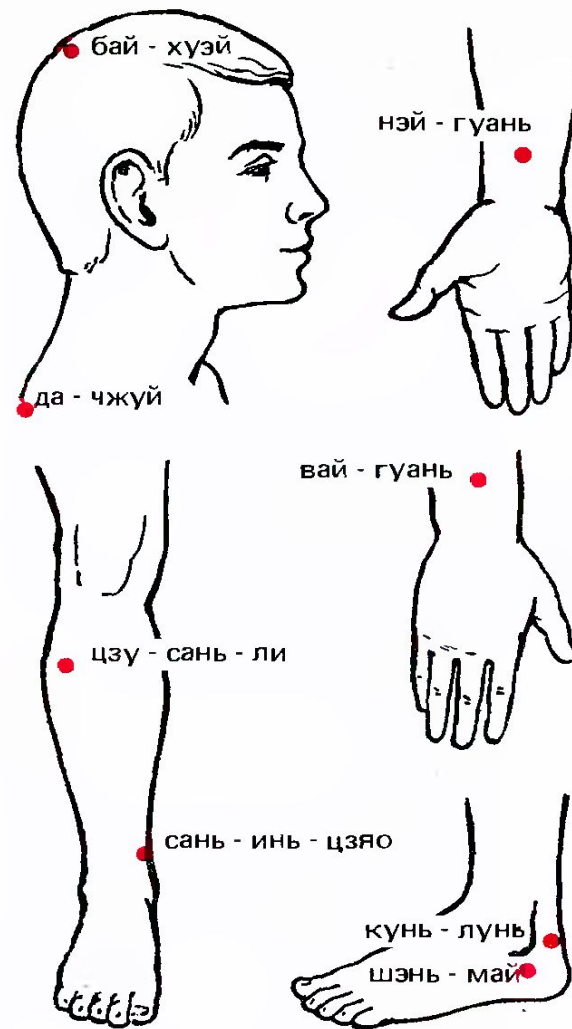
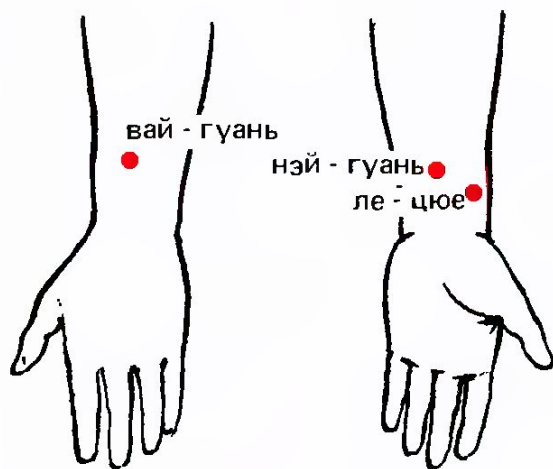
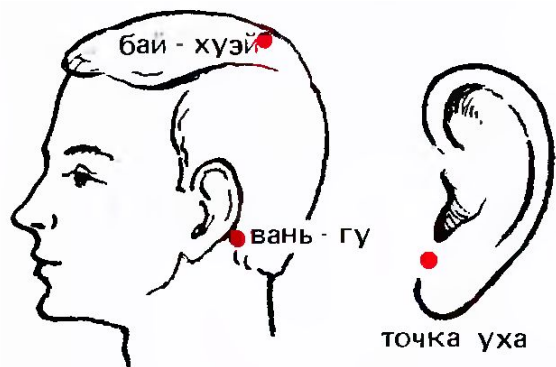
Точки, используемые при различной локализации головной боли.



Точки, используемые при боли в ухе.

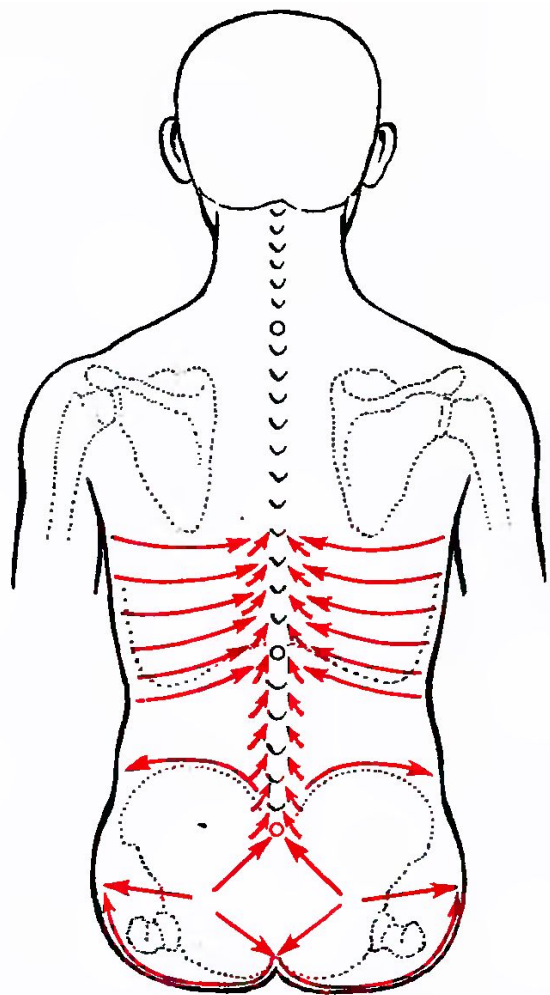


Точки, используемые при зубной боли различной локализации.

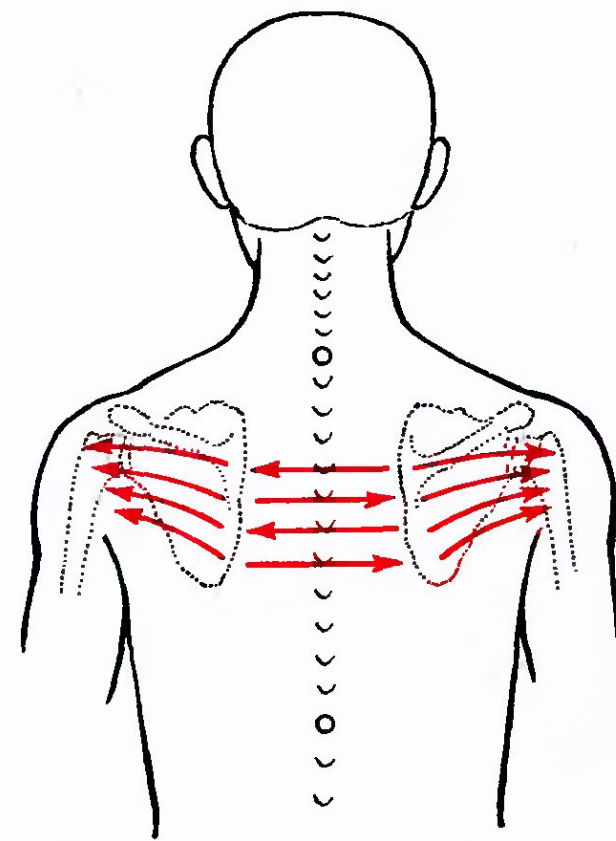


Точки, используемые при нарушениях сна и бессоннице.

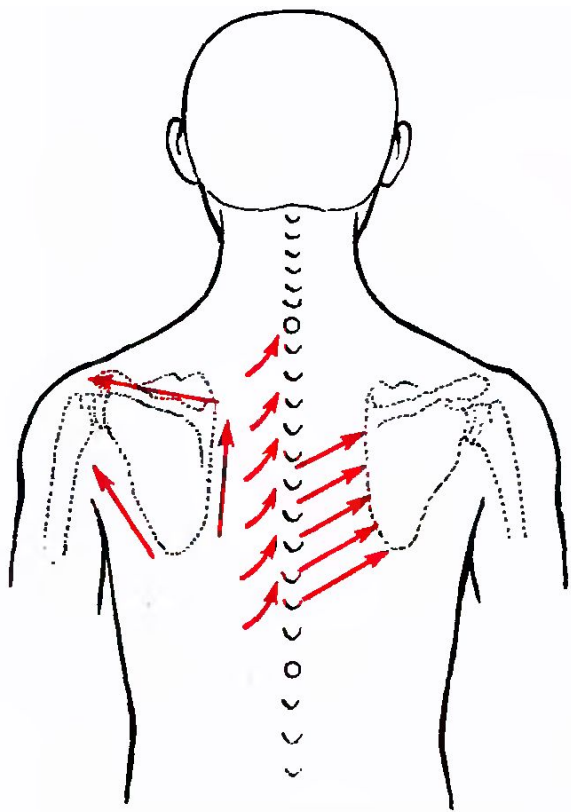
Точки, используемые при дискомфорте, плохом настроении.



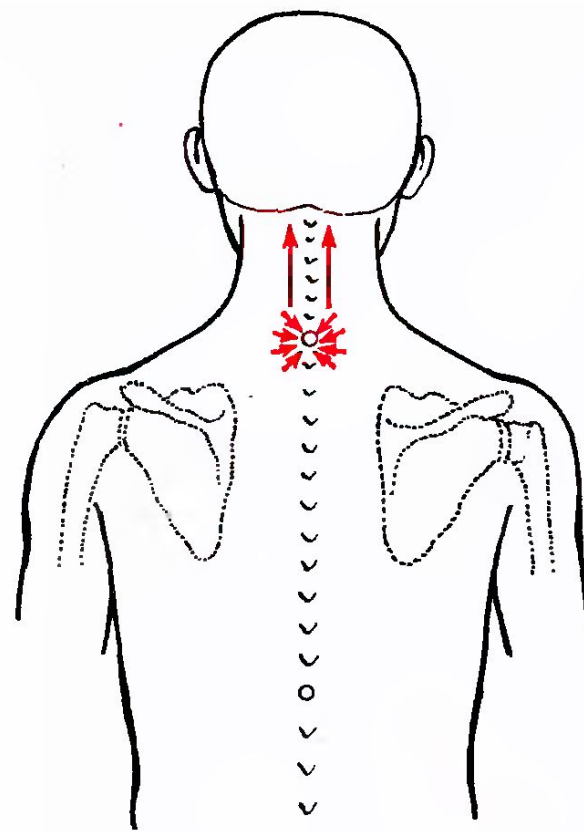
Направление массажных движений при соединительнотканном массаже области спины на уровне сегментов D₁₂ — D₆ (Th₁₂ — Th₆) и таза.



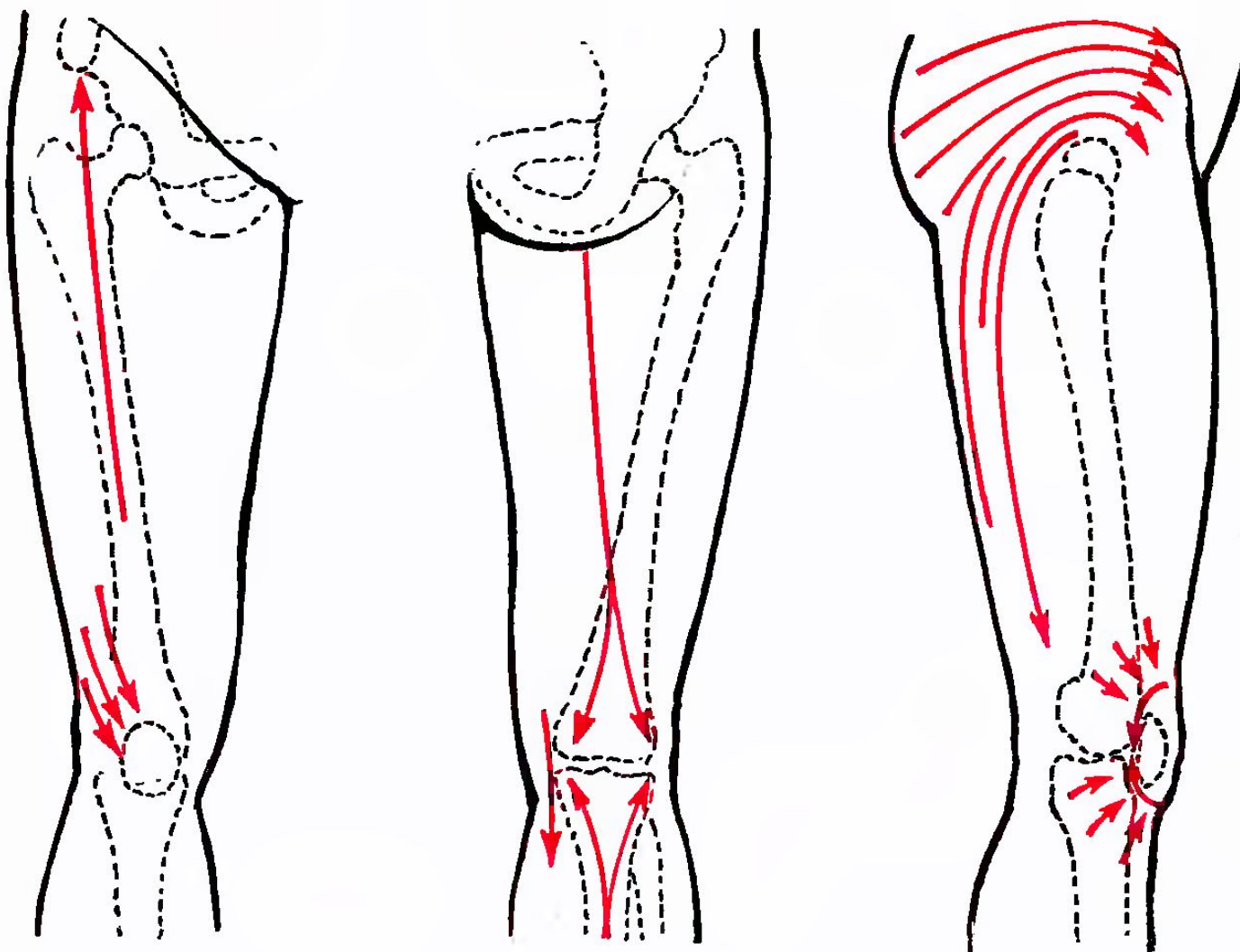
Направление массажных движений при соединительнотканном массаже спины и лопатки.



Направление массажных движений при соединительнотканном массаже плечевого пояса.

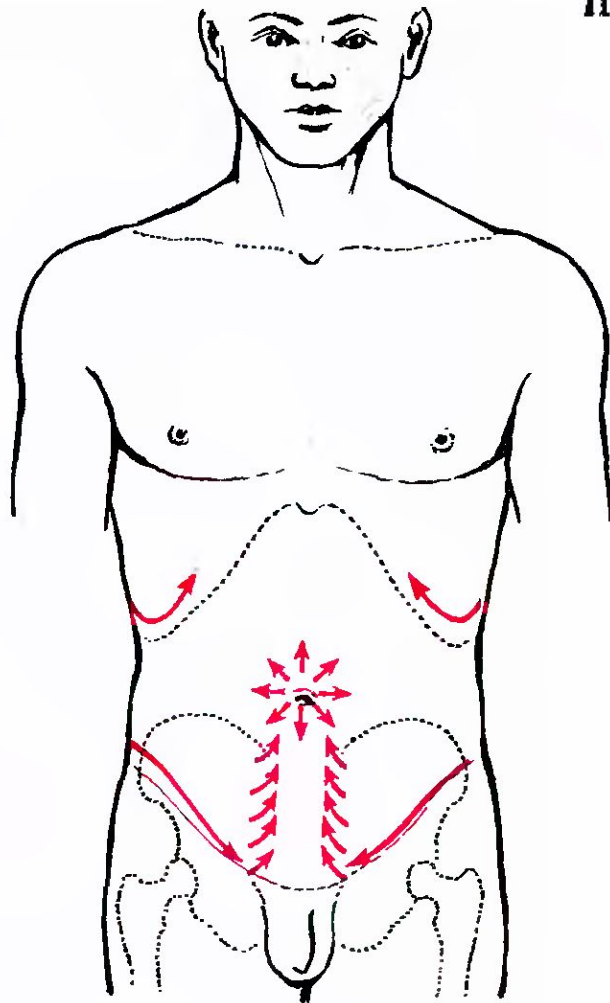


Направление массажных движений при соединительнотканном массаже шеи и головы.

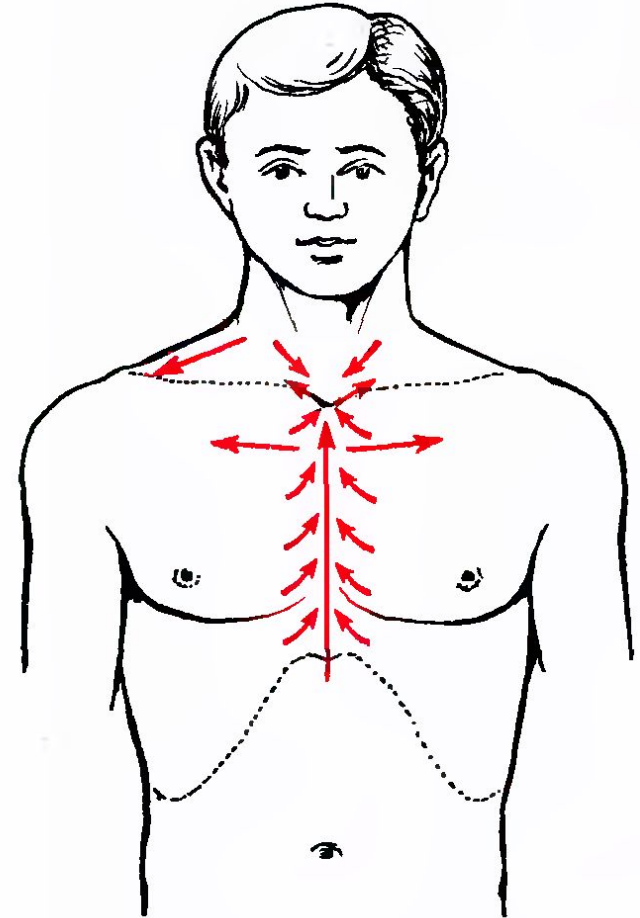


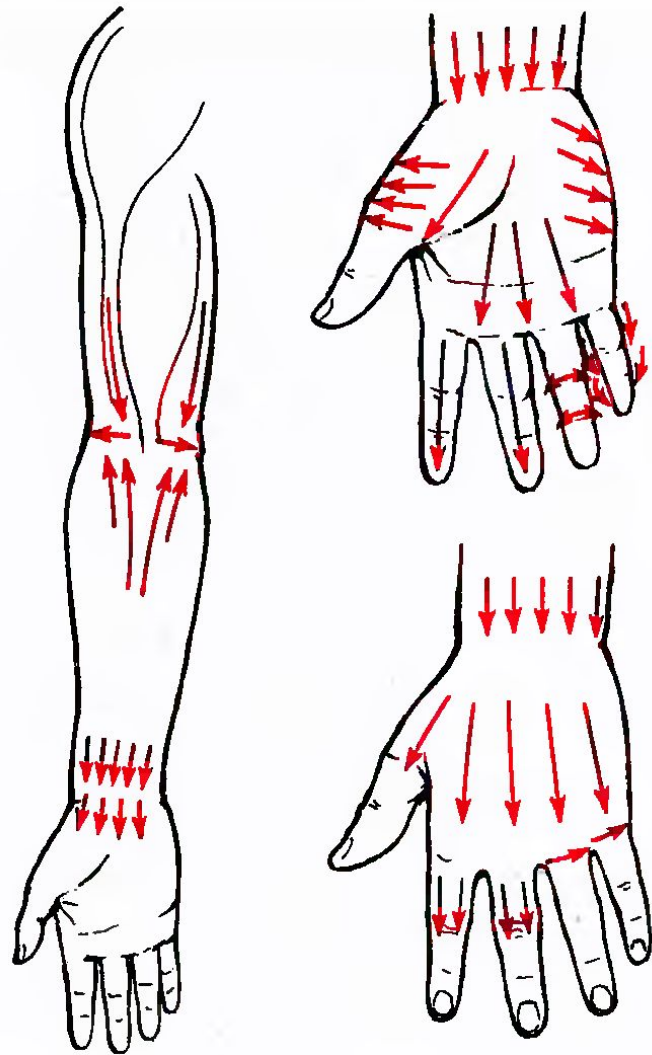
**направление массажных движений
при соединительнотканном массаже бедра.**

Направление массажных движений
при соединительнотканном массаже грудной
клетки.

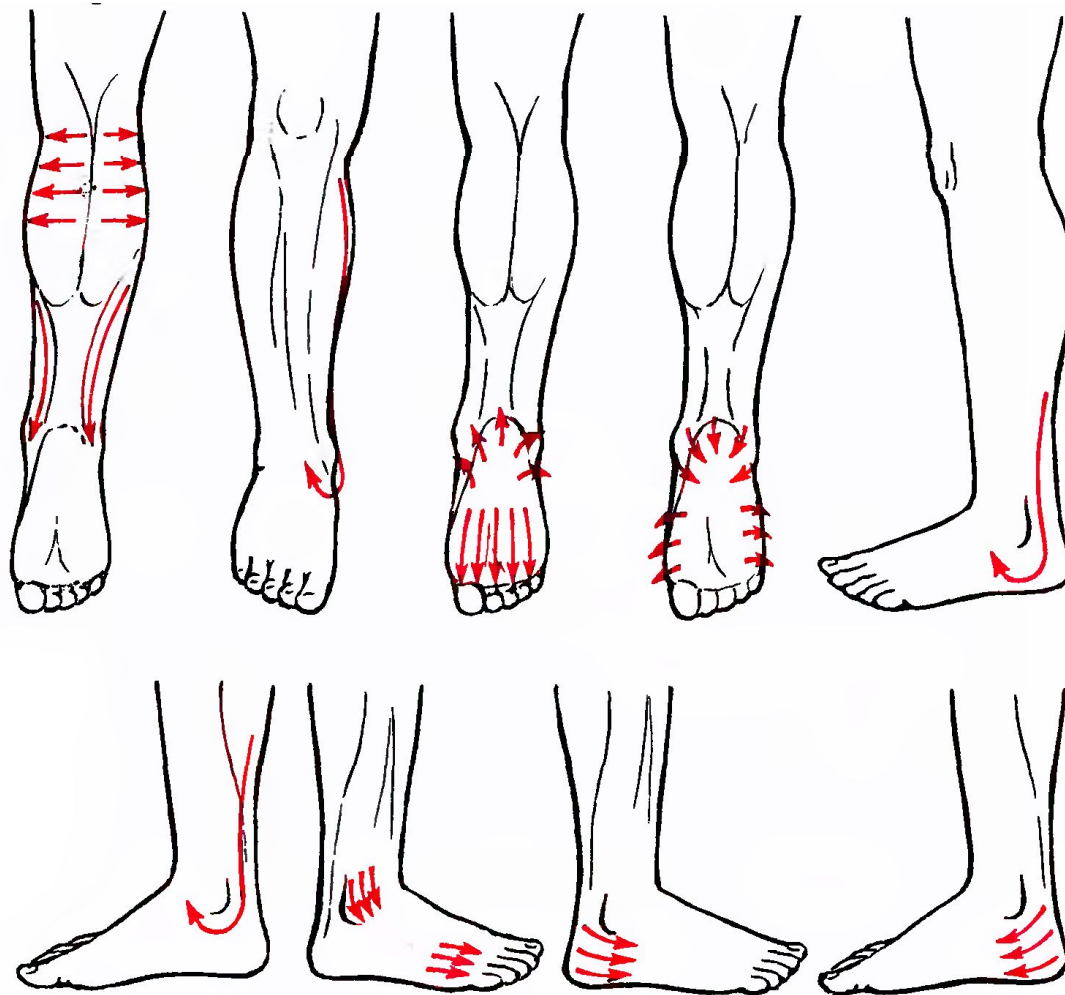


Направление массажных движений
при соединительнотканном массаже живота.



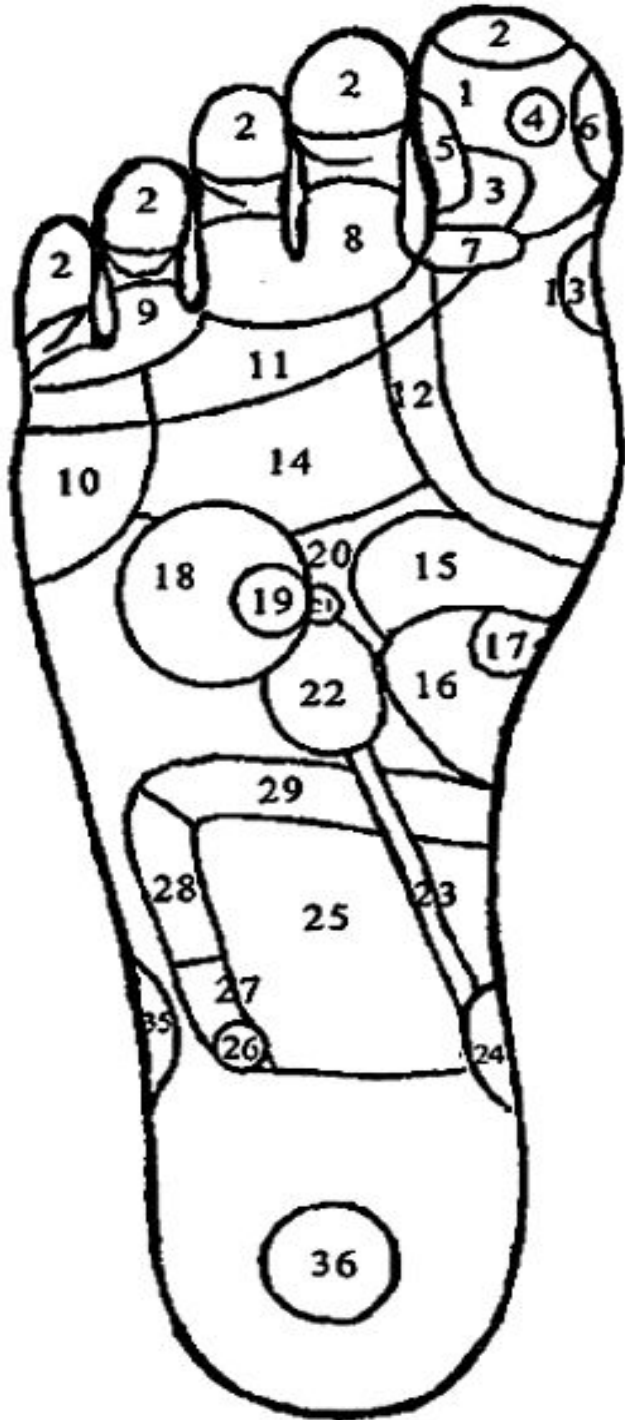


Направление массажных движений при соединительнотканном массаже верхних конечностей.



**Направление массажных движений
при соединительнотканном массаже нижних
конечностей.**

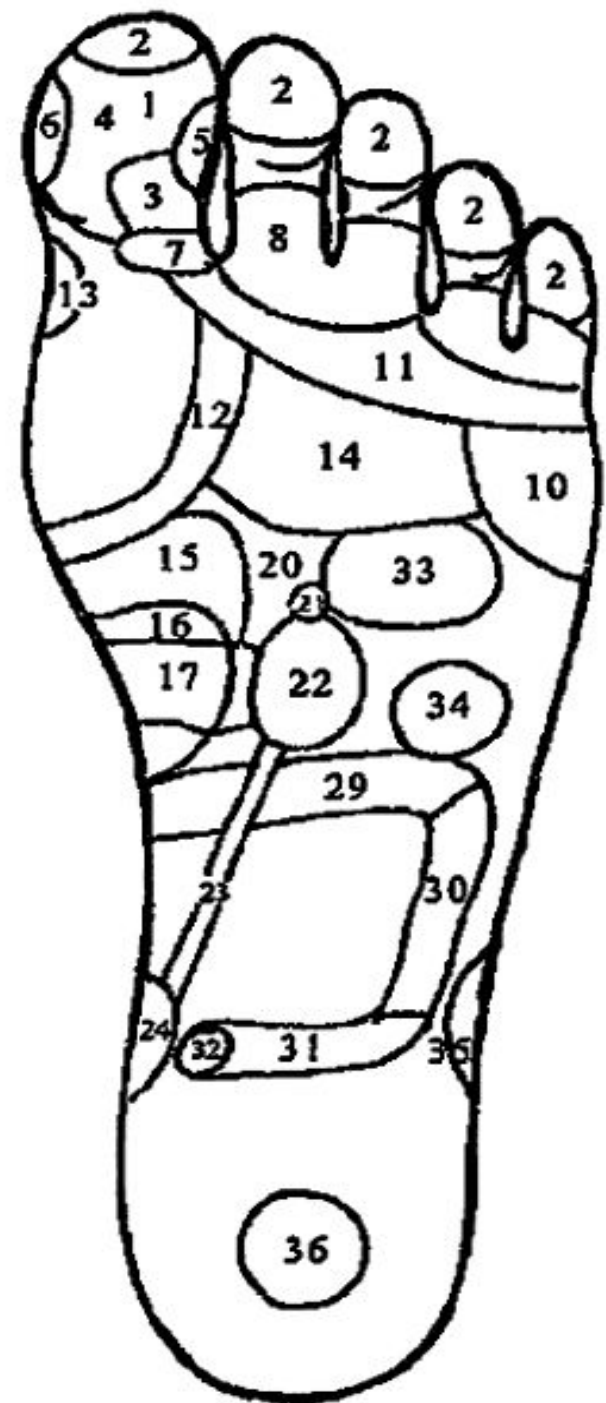
Подолва правой стопы



- 1 — голова (большие полушария), левая половина; 2 — лобные пазухи, левая половина;
- 3 — основание мозга, мозжечок;
- 4 — гипофиз; 5 — левая височная часть, тройничный нерв; 6 — нос;
- 7 — затылок; 8 — левый глаз;
- 9 — левое ухо; 10 — правое плечо;
- 11 — правая трапецевидная мышца;
- 12 — щитовидная железа;
- 13 — паращитовидная железа;
- 14 — правое легкое и бронхи; 15 — желудок;
- 16 — 12-перстная кишка; 17 — поджелудочная железа; 18 — печень; 19 — желчный пузырь;
- 20 — солнечное сплетение; 21 — правый надпочечник; 22 — правая почка;
- 23 — правый мочеточник; 24 — мочевой пузырь;
- 25 — тонкий кишечник; 26 — червеобразный отросток (аппендикс); 27 — илеоцекальный клапан; 28 — восходящий отдел ободочной кишки; 29 —

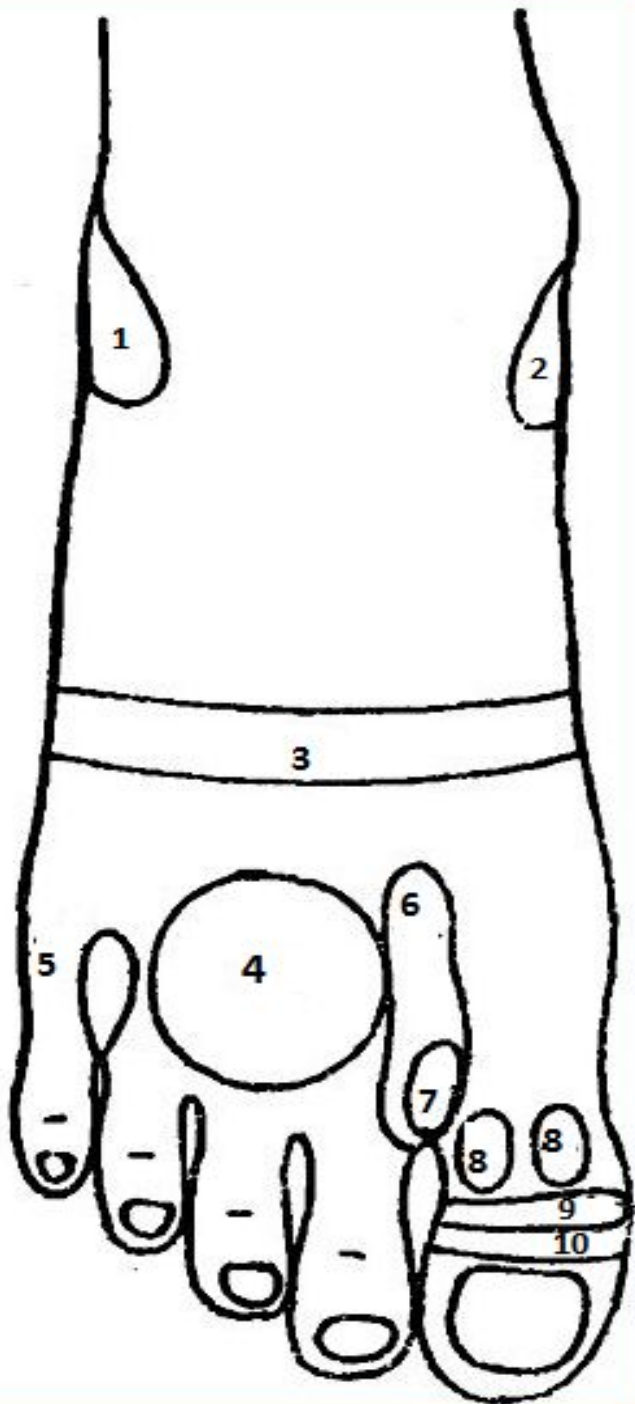
Подолва левой стопы

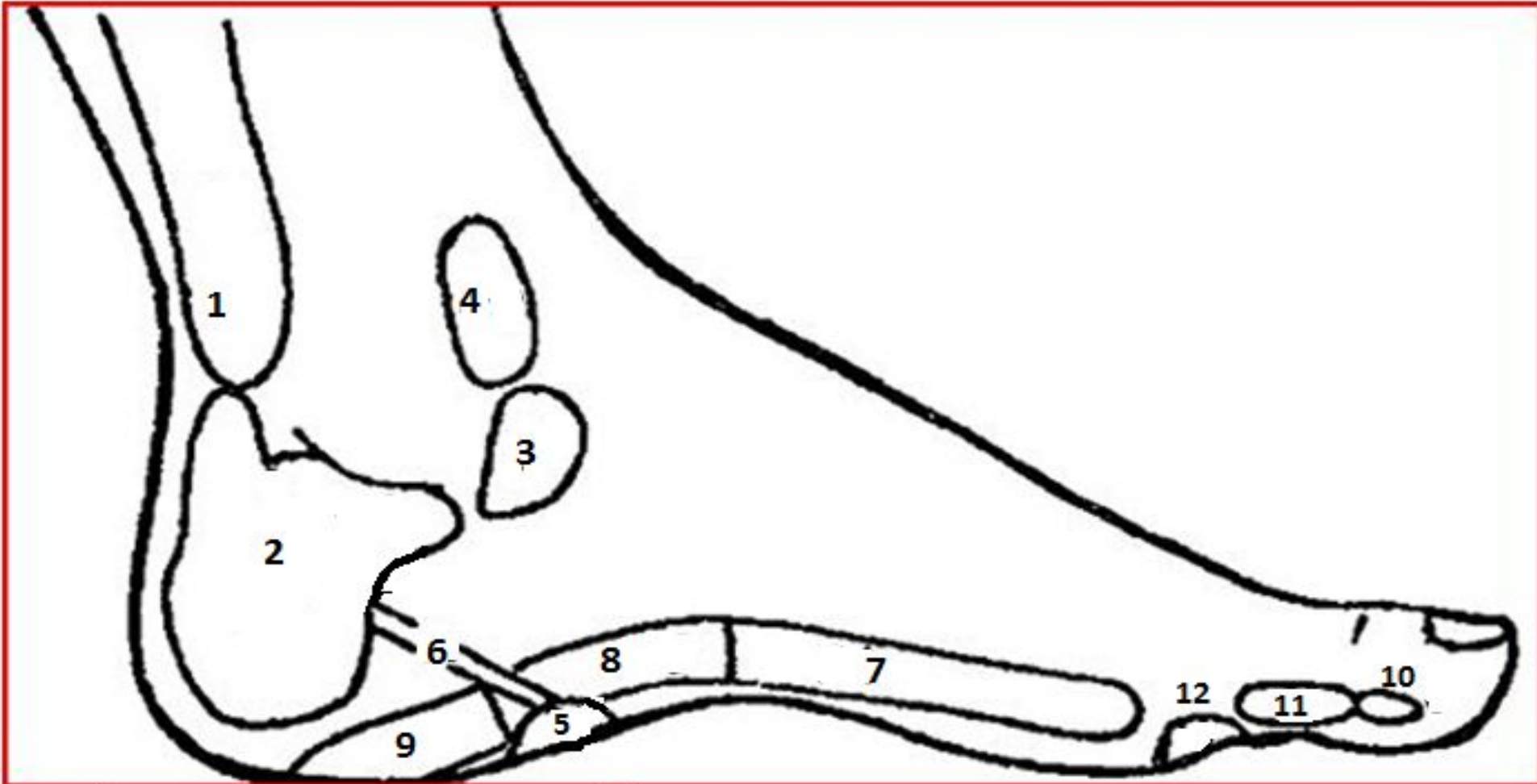
1 — правая половина головы (большие полушария); 2 — правая половина лобных пазух; 3 — основание мозга, мозжечок; 4 — гипофиз; 5 — правая височная часть, тройничный нерв; 6 — нос; 7 — затылок; 8 — правый глаз; 9 — правое ухо; 10 — левое плечо; 11 — левая трапецевидная мышца; 12 — щитовидная железа; 13 — паращитовидная железа; 14 — левое легкое и бронхи; 15 — желудок; 16 — 12-перстная кишка; 17 — поджелудочная железа; 20 — солнечное сплетение; 21 — левый надпочечник; 22 — левая почка; 23 — левый мочеточник; 24 — мочевой пузырь; 25 — тонкий кишечник; 29 — поперечно-ободочная кишка; 30 — нисходящий отдел ободочной кишки; 31 — прямая кишка; 32 — задний проход; 33 — сердце; 34 — селезенка; 35 — левое колено; 36 — левые половые железы (яички и яичники)



Тыльная часть стопы

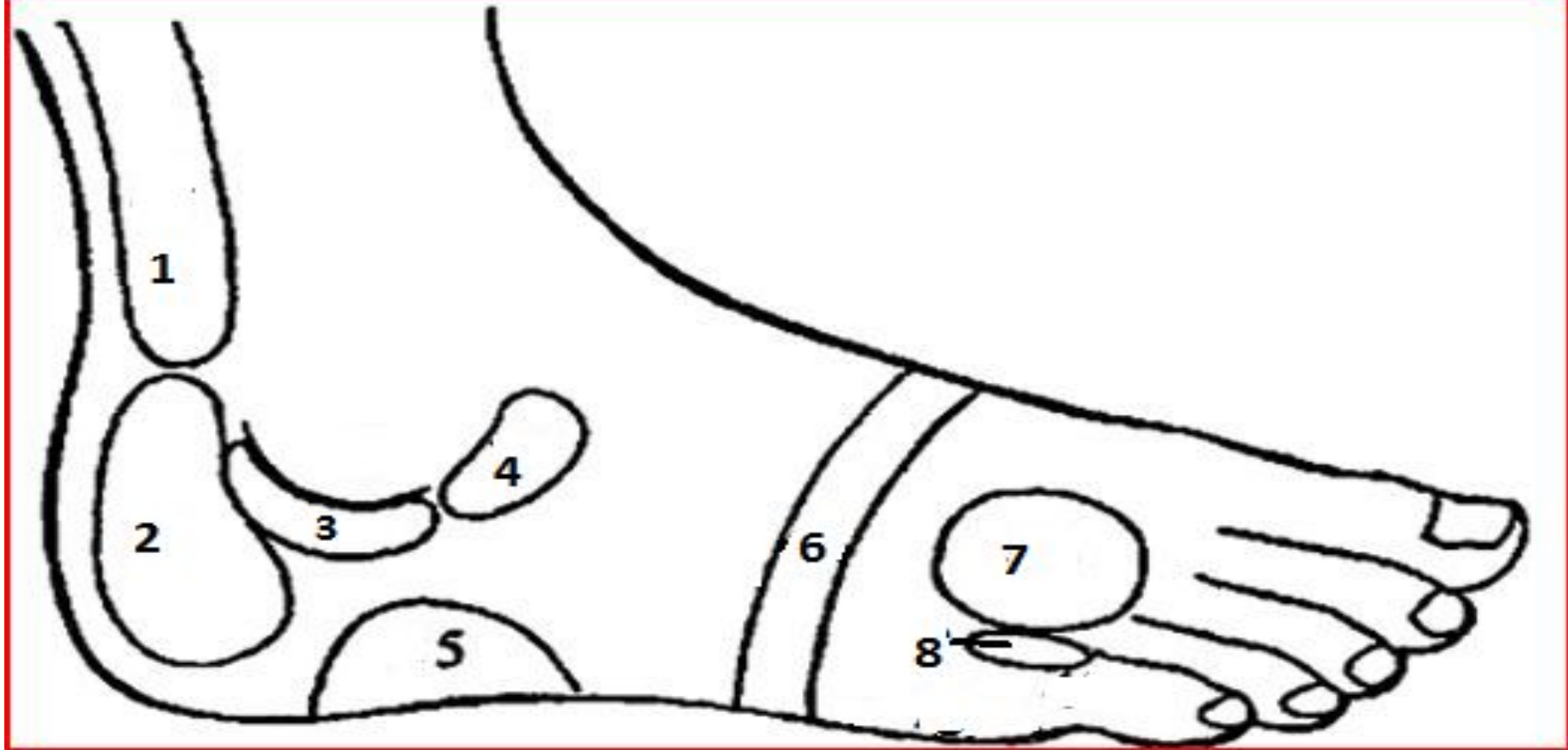
- 1 — лимфатические узлы
верхнего отдела туловища**
- 2 — лимфатические узлы нижней
части туловища**
- 3 — диафрагма**
- 4 — грудь**
- 5 — орган равновесия**
- 6 — лимфатический проток,
грудной отдел**
- 7 — гортань и трахея**
- 8 — миндалины**
- 9 — нижняя челюсть**
- 10 — верхняя челюсть**





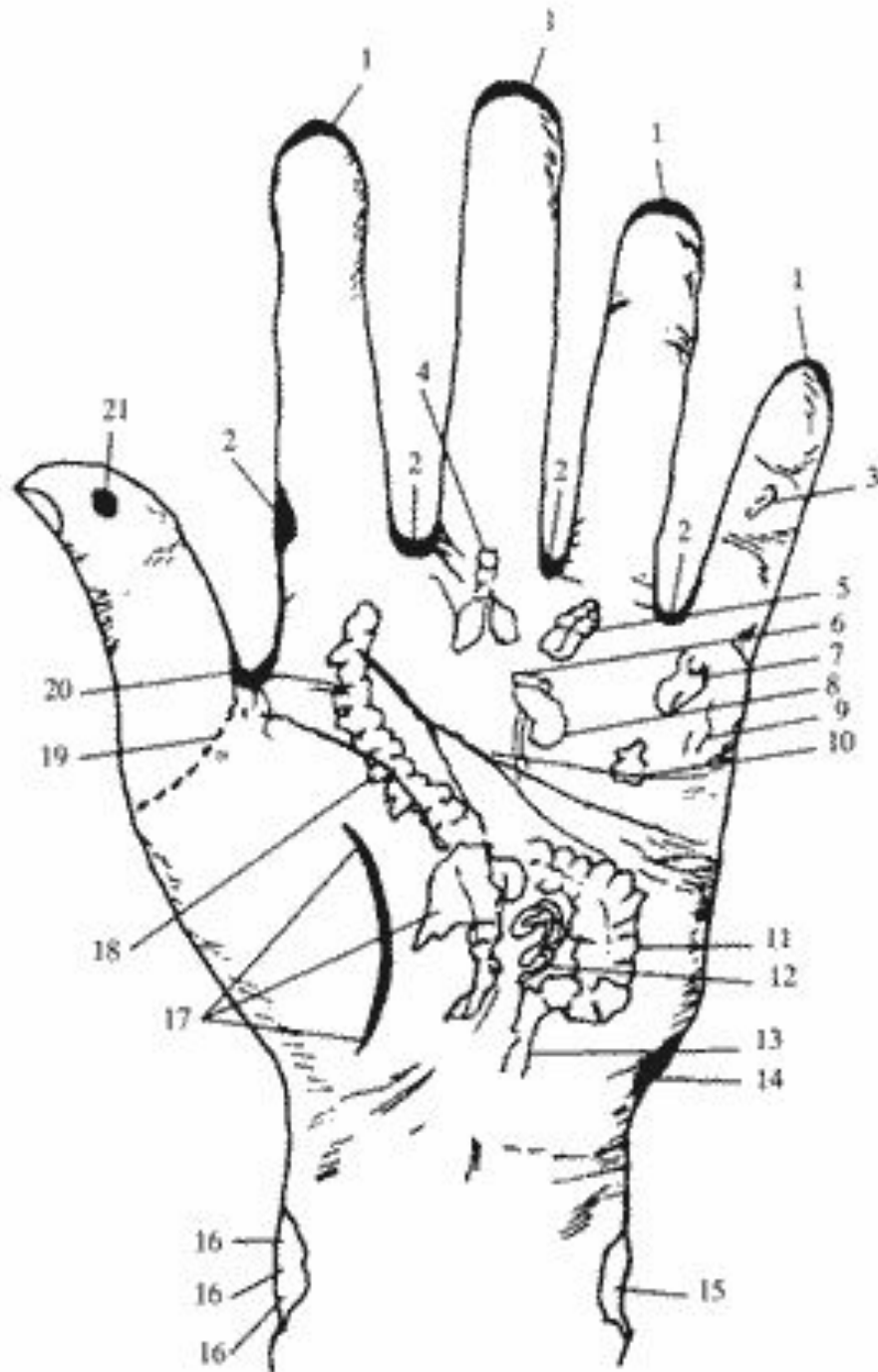
Внутренняя поверхность стопы

1 — прямая кишка; 2 — матка, предстательная железа; 3— органы малого таза; 4— паховая область; 5 — мочевой пузырь; 6 — половой член, влагалище, мочеиспускательный канал ;7— грудной отдел позвоночника; 8 — поясничный отдел позвоночника; 9 — крестец и копчик; 10 — нос;



Наружная поверхность стопы

1 — симптоматическая зона для снятия боли и расслабления органов малого таза при болезненных менструациях и кровотечениях; 2 — половые железы (яичники и фаллопиевы трубы или яички и придатки яичек); 3 — тазобедренный сустав; 4 — лимфатические железы, верхняя часть туловища; 5 — колено; 6 — диафрагма; 7 — молочная железа; 8



Топография рефлексогенных зон на руке человека:

1 — лобные пазухи; 2 — зрение; 3 — слух; 4 — легкие; 5 — поджелудочная железа; 6 — надпочечники; 7 — сердце; 8 — почка; 9 — плечо, плечевой сустав; 10 — селезенка; 11 — толстая кишка; 12 — тонкий кишечник; 13 — прямая кишка; 14 — пояснично-крестцовый отдел; 15 — яичко, яичники; 16 — половой член, мочеточник, простата; 17 — мочевой пузырь; 18 — позвоночный столб; 19 — шея; 20 — горло; 21 — гипофиз