

ГЕНЕТИЧЕСКИЕ И СРЕДОВЫЕ ФАКТОРЫ В ФОРМИРОВАНИИ ДЕВИАЦИИ

Подготовил: студент группы СП-116

Пашикаева Дельгира

Научный руководитель:

Тимохин В.В

ДЕВИАНТНОЕ ПОВЕДЕНИЕ

❖ это действия, не соответствующие официально установленным или фактически сложившимся в данном обществе (соц. группе) моральным и правовым нормам и приводящие нарушителя (девианта) к изоляции, лечению, исправлению или наказанию.

ФАКТОРЫ

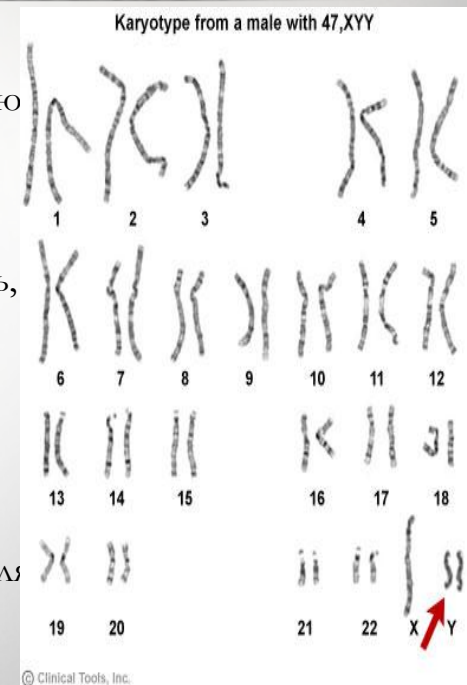
По В.П Зинченко в основе формирования девиантного поведения лежит взаимодействие генетических факторов и средовых факторов.


❖ Генетический фактор— это наличие психопатологии и акцентуации отдельных черт характера

❖ Средовой фактор связан с влиянием на организм человека психофизиологических нагрузок, конфликтных ситуации с окружающим миром.

ГЕНЕТИЧЕСКИЙ ФАКТОР

- ❖ Генетический фактор - это наличие психопатологии и акцентуации отдельных черт характера, затрудняющих социальную адаптацию.
- ❖ Примером такого фактора является анализ синдрома лишней Y-хромосомы (XYY) и синдрома Клайнфельтера (XXY). Выяснилось, что среди преступников и агрессивных психопатов с такими мутациями встречаются в несколько раз чаще. Главной особенностью лиц с набором хромосом XYY и XXY является отставание в умственном развитии, сниженный коэффициент интеллекта, плохая социальная адаптация, низкий уровень контроля над эмоциями и вспышки агрессивного поведения.





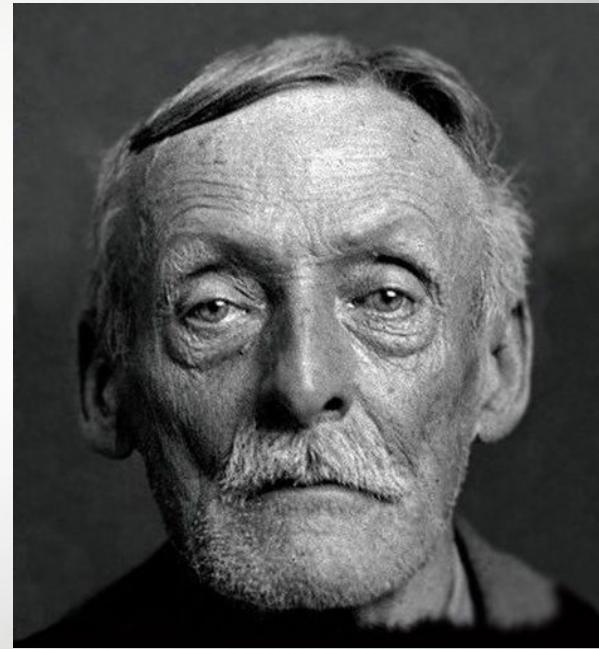
❖ Имеются какие-то дополнительные нарушения в развитии личности, которые мешают им приспособиться к социуму. У них, в частности обнаруживается повышенная импульсивность при неуправляемости эмоций и преобладании реакций, требующих немедленного вознаграждения. Возможно, что повышенная агрессивность также меша-ет нормальной адаптации в обществе.

❖ Существуют психические расстройства, которые передаются по наследству: ши-зофрения, аутизм, эпилепсия, невроз, психоз, психопатия и т.д. Генетический аспект играет большую роль и в определении маниакальных, аффективных расстройств.

АЛЬБЕРТ ФИШ

-американский серийный убийца, мазохист и каннибал. Многие члены его семьи имели психические расстройства и страдали антирелигиозной манией. Два его дяди скончались в психиатрической больнице, у матери были галлюцинации, один из братьев умер от гидроцефалии, другой был алкоголиком, а сестра страдала сумасшествием. В интернате над Альбертом всячески издевались. За малейшие проступки его пороли, именно в эти годы у него стало развиваться чувство наслаждения. Его сверстники стали замечать это. Они стали издеваться и смеяться над ним.

На поведение Альберта Фиша повлияло генетическая предрасположенность к психическим заболеваниям, а так же большую роль сыграло общество, в котором он рос.



СРЕДОВОЙ ФАКТОР

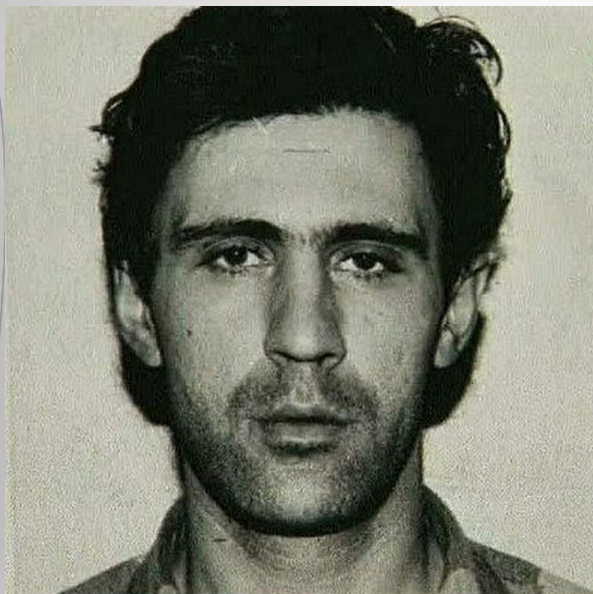
- ❖ Средовой фактор связан с влиянием на организм человека психофизиологических нагрузок, конфликтных ситуации с окружающим миром.
- ❖ Жестокому обращению дети подвергаются в семье, на улице, в школе, детских домах, больницах и других детских учреждениях. Дети, которые подверглись таким действиям, лишены чувства безопасности, необходимого для их нормального развития. Это приводит к осознанию ребенком того, что он плохой, ненужный, нелюбимый. Любой вид жестокого обращения с детьми ведет к самым разнообразным последствиям, но их объединяет одно - ущерб для здоровья ребенка или опасность для его жизни и адаптации

АНДРЕЙ ЧИКАТИЛО



❖ Андрей Чикатило один из самых кровавых убийц 20 века. В формировании его поведения большую роль сыграла семья и школа. Родители Андрея Чикатило в детстве рассказали ему истории о том, что они в тяжёлые времена, съели его брата. Тут уже становится ясно о его фобиях. В семье Чикатило было иначе. Кроме того, что он боялся своих родителей, над ним издевались в школе. Ребята всячески смеялись над ним, обсуждали его, смеялись над его одеждой. Чикатило был робким и стеснительным ребенком. Чикатило хроническим психическим заболеванием не страдал, хотя и были обнаружены признаки психопатии мозаичного круга с сексуальными перверсиями. На это указывают данные анамнеза о врожденной церебрально-органической недостаточности.

СЕРГЕЙ ГОЛОВКИН



Сергей Головкин известный как «Фишер» или «Удав». Была «тайна» между ним и его отцом. Отец Головкина насиловал его. Это не могло не повлиять на психику ребенка. В детстве проявлял жестокость по отношению к животным (отрезал головы кошкам), что в совокупности с энурезом и пироманией составляет классическую триаду свойств, присущих большинству серийных убийц. Жертвы Головкина были подвергнуты насилию. Головкин был избит компанией подростков-хулиганов и получил серьезные травмы. Ему выбили несколько зубов, сломали ребра и нанесли серьезные ушибы. По мнению некоторых специалистов, именно после этого происшествия Сергей стал всерьез фантазировать о возмездии. При этом еще в подростковом возрасте грезы о насилии над обидчиками перемежались с сексуальными фантазиями.

ЭДВАРД ГЕЙН

Эдвард Гейн («Плейнфилдский вампир»). В 1940 году у Гейна умирает отец. Мать Гейна Августа была воспитана в семье, где все были яркими противниками секса, поэтому и Августа считала это грязью и грехом. Мать Гейна не разрешала ему общаться с другими детьми, а когда он стал юношей начала запрещать общаться с девушками. Эдвард был застенчивым и робким молодым человеком, в жизни которого была единственная женщина-мать. Гейн черпал информацию о женском теле в журналах и книгах. После смерти матери, он приступил к практике, изучая мертвых женщин.



ЛИТЕРАТУРА

- ❖ Змановская Е.В. Девиантология. – 2-е изд. — М.: Академия, 2004. — 272 с.
- ❖ Бухановский, А.О. Зависимое поведение: клиника, динамика, систематика, лечение, профилактика.
- ❖ Л.А Азарова, В.А Сятковский Психология девиантного поведения. — Минск. ГИУСТ БГУ, 2009



***СПАСИБО ЗА
ВНИМАНИЕ!***