

Николай Михайлович  
КАРАМЗИН

«Бедная Лиза» как

произведение

сентиментализма

# Эпиграф к уроку:



Жить не есть писать историю,  
трагедию или комедию,  
а как можно лучше мыслить,  
чувствовать и действовать,  
любить добро,  
возвышаться душой  
к его источнику.

Н.М.Карамзин

# Биография

- <https://www.youtube.com/watch?v=SqRVng57kTo>



В.И. Суриков. Пруд у Симона монастыря. 1881 г.

**«Близ Симонова монастыря есть пруд, осененный деревьями. За 25 лет перед сим сочинил я там «Бедную Лизу». Влияние повести на современников было столь велико, что «тысячи любопытных ездили и ходили искать следов Лизиных близ Симонова монастыря.»**

# «... и крестьянки любить умеют!»

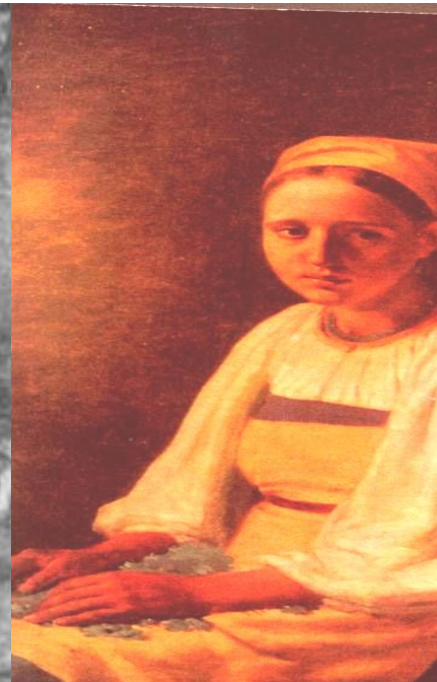
А.Н. Радищев

«Путешествие из

Петербурга в Москву» (гл. «Едрово»)

Н.М.Карамзин

«Бедная Лиза»





# ЛИЯ

Один из жанров античной литературы, изображавший мирные добродетели сельской жизни на фоне прекрасной природы.



## О.Кипренский. Бедная Лиза.



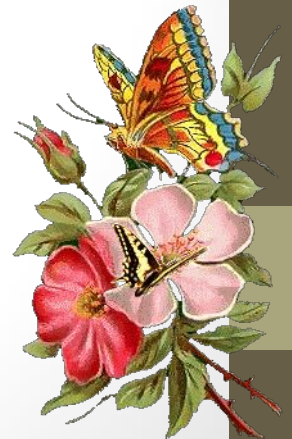
Поэтический образ Лизы нарисован как воплощение трудолюбия, скромности, бескорыстной, бесхитростной доверчивости и самоотверженности.

Она преданная дочь, нежно заботящаяся о матери. Это первая в русской литературе героиня, которая, забыв о долге и рассудке, пошла навстречу своему чувству.



## **ОЛОГИЗМ**

***Глубокое проникновение  
автора в среду чувств  
героев с тем, чтобы  
определить законы  
психической жизни  
личности.***







# ИМЕНТАЛИЗМ

- **Художественное направление (течение)** в искусстве и литературе конца *XVIII* – начала *XIX* веков.
- От франц. *SENTIMENTAL* – чувствительный.
- «Изящное изображение **основного** и

# Сентиментализм

Переходное (от классицизма к романтизму)  
литературное течение II пол. XVIII – начала XIX века.

Сентиментализм объявил доминантой «человеческой природы» не разум, а чувство, и путь к идеалу гармонично развитой личности искал в высвобождении и совершенствовании «естественных» чувств.

## Главные черты

1. Раскрытие человеческой психологии.
2. Чувство провозглашается высшей ценностью.
3. Интерес к простому человеку, к миру его чувств, к природе, к быту.
4. Идеализация действительности, субъективное изображение мира.
5. Идеи нравственного равенства людей, органической связи с природой.
6. Произведение часто написано от первого лица (рассказчик – автор), что придает ему лиризм и поэтичность.

# Сравнительная характеристика классицизма и сентиментализма

Линия сравнения	Классицизм	Сентиментализм
<i>Идеи</i>	Воспитание в духе верности государству, культ разума	Стремление представить личность в движении души
<i>Тематика</i>	Гражданская, общественная	Любовная
<i>Герои и характеры</i>	Деление на положительных и отрицательных героев	Нет прямолинейности в оценке, внимание к простым людям
<i>Роль пейзажа</i>	Вспомогательная, условная	Средство психологической характеристики

# Проблематика повести

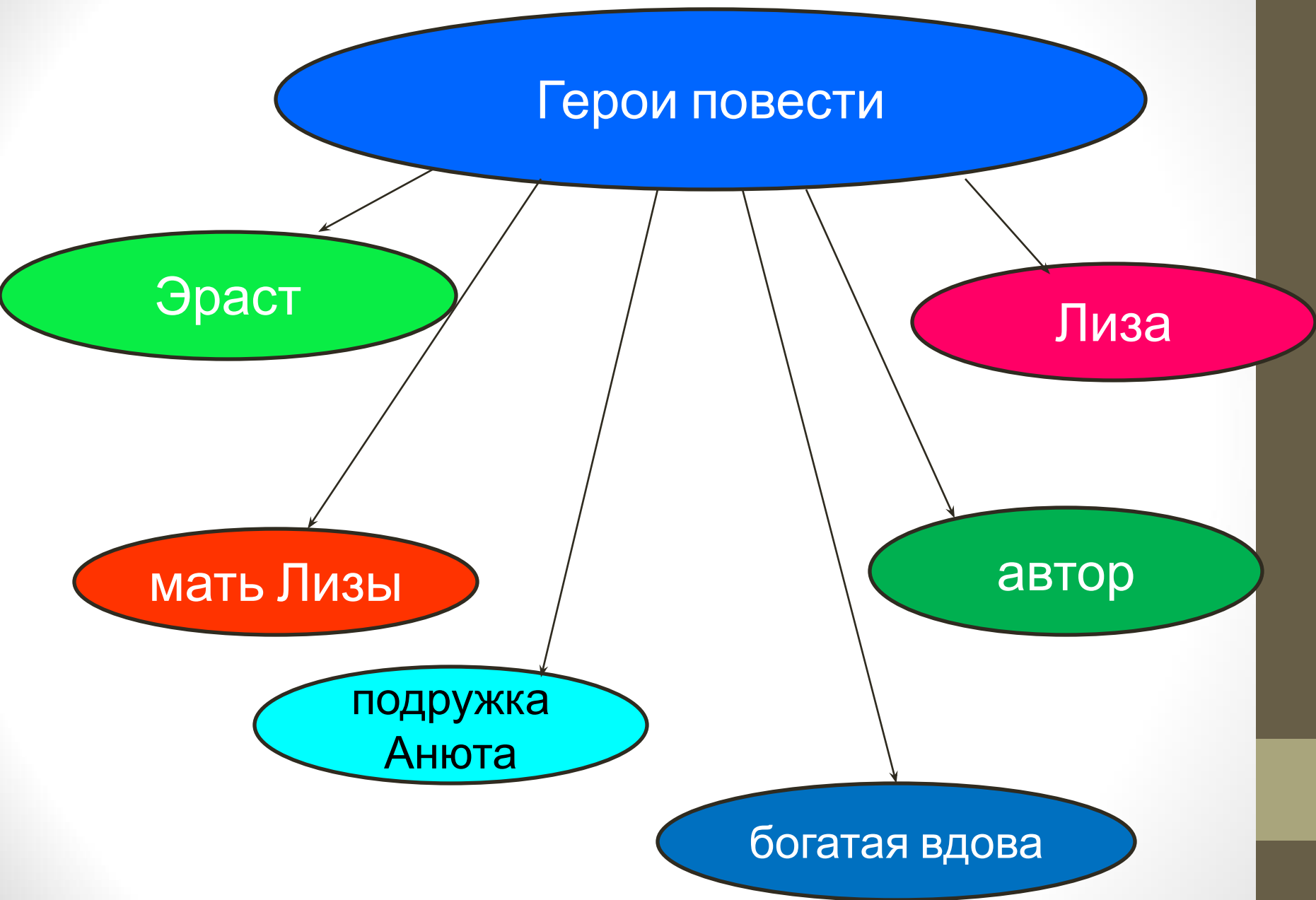
- Проблема любви
- Проблема рока и обстоятельств
- Проблема природы и человека



## Значение Симонова монастыря в повести «Бедная Лиза»

Автор подчёркивает, что действие происходит именно в Москве и её окрестностях, описывает, например, Симонов монастырь, создавая иллюзию достоверности. Для русской литературы того времени это было новаторством: обычно действие произведений разворачивалось «в одном городе». Первые читатели повести восприняли историю Лизы как реальную трагедию современницы — не случайно пруд под стенами Симонова монастыря получил название Лизина пруда, а судьба героини Карамзина — массу подражаний. Росшие вокруг пруда дубы были испещрены трогательными надписями (*«В струях сих бедная скончала Лиза дни; Коль ты чувствителен, прохожий, воздохни!»*).

«....тут образ Богоматери обращает неприятелей в бегство.....но всего чаще привлекает меня к стенам Симонова монастыря воспоминание о плачевной судьбе Лизы, бедной Лизы. Ах!...»





Пейзаж у Карамзина не только фон действия, но и средство психологической характеристики героя, «зеркало души». Вся история любви Лизы и Эраста погружена в картину жизни природы, постоянно меняющуюся соответственно стадиям развития любовного чувства.



## Герои повести

### Рассказчик

Образ рассказчика включён в структуру повести на правах ее полноценного героя и действующего лица, он единственный посредник между читателем и героями. Рассказчик повести узнает об истории Лизы от самого Эраста, переживает за судьбы героев, его эмоции передаются читателю. Повествователь кажется чувствительным, печальным, радостным.

Сосуществование автора и его героя в одном повествовательном пространстве до Карамзина не было знакомо русской литературе.

# Лиза

Имя героини «почитающая Бога».

Прекрасная душой, телом,  
красивая, трудолюбивая,  
крестьянка.

Чувства Лизы отличаются  
глубиной, постоянством,  
бескорыстием.

Поэтический образ Лизы нарисован как воплощение  
трудолюбия, скромности, бескорыстной, бесхитростной  
доверчивости и самоотверженности.

Она преданная дочь, нежно заботящаяся о матери.

Это первая в русской литературе героиня, которая, забыв  
о долге и рассудке, пошла навстречу своему чувству.



Читает Татьяна  
Телегина (02:50)



О. А. Кипренский, «Бедная  
Лиза», 1827.



## Эраст

Имя героя означает  
«возлюбленный». Богатый  
дворянин, с умом и добрым  
сердцем, вёл рассеянную  
жизнь, думал только о своём  
удовольствии.

А.Н. Федоров. Эраст. Иллюстрация к  
повести «Бедная Лиза»



Детали подчёркивают нравственную чистоту героини. образу Лизы сопутствует мотив белизны, чистоты и свежести: в день своей первой встречи с Эрастом она появляется в Москве с ландышами в руках.



Читает Татьяна  
Телегина (01:32)



# ПЕРВАЯ ВСТРЕЧА

.... Лиза пришла в Москву с ландышами. Молодой, хорошо одетый человек, приятного вида, встретился ей на улице. Она показала ему цветы – и покраснелась. «Ты продаешь их, девушка?» – спросил он с улыбкою. – «Продаю», - отвечала она. – «А что тебе надобно?» – «Пять копеек».- «Это слишком дешево.....»



# АВТОР НАБЛЮДАЕТ ЗА СМЕНОЙ ЛИЗИНЫХ ЧУВСТВ

**Смушение**

**Грусть**

**Безумная радость**

**Печальное раздумье**

**Восторг**

**Страх**

**Величайшее беспокойство**

**Отчаяние**

**Потрясение**

**САМОУБИЙСТВО**

Любовь стала испытанием для Эраста.

Он плохо знал свой характер,  
переоценил свои нравственные силы.  
Вскоре он «не мог уже доволен быть  
одними чистыми объятиями. Он желал  
больше, больше и, наконец, ничего  
желать не мог».

Наступает пресыщение и желание  
освободиться от наскучившей связи.

Его чувство эгоистично.



# ЛЮБОВЬ – НРАВСТВЕННАЯ ПРОВЕРКА ГЕРОЕВ

## Лиза

Сила характера,  
способность к глубокому  
чувству,  
Нежность,  
самоотверженность, **НО**  
**БЕЗРАССУДНОСТЬ**

## Эраст

Двойственность натуры,  
пагубность среды,  
легкомыслие, эгоизм.  
Ему кажется, что он  
воскрес для новых  
чувств, но их глубины  
нет. Победу одерживают  
не высокие, а низкие,  
привычные чувства.  
Душа не очистилась от  
зла, обманывает Лизу.



В отношениях Эраста автор всегда подчёркивает  
мотив денег.



Каждое появление Эраста на страницах повести связано с деньгами. При первой встрече с Лизой он хочет заплатить ей за ландыши рубль вместо пяти копеек; покупая Лизину работу, он хочет «всегда платить в десять раз дороже назначаемой ею цены»; перед уходом на войну «он принудил ее взять у него несколько денег». Эраст измеряет всё деньгами. Деньги – символ неискренних отношений. Лейтмотив денег сопутствует образу дворянина Эраста, а не бедной Лизы. У героини нет никаких корыстных помыслов.

1. Карамзин показывает, что любовь играет большую роль в человеческой жизни.
2. Но он предупреждает, что исполнение всех желаний есть самое опасное искушение в любви, так как это ведет если не к гибели, то к самым роковым изменениям.
3. По его мнению, необходим **рассудок**

**ВЫВОДЫ:**

# ТЕМА РАЗУМА, РАССУДКА

## ЭРАСТ.

Ни о чем не думает, плывет по течению, строит идиллические планы о жизни с Лизой как с сестрой

## ЛИЗА

Задумывается о своей судьбе, но ее разуму не дано восторжествовать.

## РАССКАЗЧИК

Постоянно в напряжении, он рядом с героями, но ничем не может им помочь.

«Безрассудочный человек, всегда ли рассудок есть царь твоих чувств?»

## ТЕМА РАЗУМА, РАССУДКА.

**Что преобладает в отношениях Лизы и Эраста?**

Чувства, а не рассудок, в этом причина их бед. Если людьми управляют страсти, то за счастьем, удовольствием последует расплата – наказание.

**«Ах, Лиза, Лиза! Где ангел-хранитель твой?»**

**Вывод: Миг любви, когда весь отдаешься чувству, прекрасен, но долгую жизнь и прочность чувствам дает РАЗУМ.**

# ПРОБЛЕМА РОКА И ОБСТОЯТЕЛЬСТВ

Обстоятельства –

Сумма реальных причин, в них нет той  
безысходности, как у рока.

Эраст вынужден идти в армию; жениться на  
богатой вдове, чтобы поправить свое  
материальное положение.

РОК - ?

**НО, по Карамзину, существуют высшие,  
фатальные силы, которые выносят  
человеку свой приговор.**

# ИТОГ БЕЗДУМНОСТИ

**ЛИЗА** обрекла себя за то, что бездумно, безоглядно любила, на гибель **ФИЗИЧЕСКУЮ**.

**ЭРАСТ** за то, что не сдержал клятвы быть всегда с Лизой, обрек себя на гибель **МОРАЛЬНУЮ**: «он был до конца своей жизни несчастен».

**АВТОР** не обвиняет героев, а объясняет причины их бед, предупреждает читателя о возможных бедах, если они забудут о разуме.

# ПРОБЛЕМА ЧЕЛОВЕК И ПРИРОДА

Высшие силы представлены в образе природы:

ОНА 1. Воплощение красоты.

2. Чувствующий разум (сочувствует, одобряет, порицает, предупреждает, становится врагом).

**ВЫВОД:** человек может находиться в гармонии с природой, и он же может превратиться в игрушку страшных роковых сил.

«Бедная Лиза» потому и была принята русской публикой с таким восторгом, что в этом произведении Карамзин первый у нас высказал то «новое слово», которое немцам сказал Гёте в своем «Вертере». Таким «новым словом» было в повести самоубийство героини. Русская публика, привыкшая в старых романах к утешительным развязкам в виде свадеб, поверившая, что добродетель всегда награждается, а порок наказывается, впервые в этой повести встретила с горькой правдой жизни.

В.В. Сиповский, филолог, профессор,  
писатель



Читает Татьяна  
Телегина (01:43)





# Домашнее задание

Ответить на вопросы

1 вариант

1 Докажите , что « Бедная Лиза» – это произведение сентиментализма.

2 Что означает слово «бедная» в названии произведения?

3 Почему герои не смогли быть счастливы, только ли социальное неравенство явилось препятствием их счастью?

2 вариант

1 Как вы думаете, осуждает ли автор свою героиню за самоубийство?

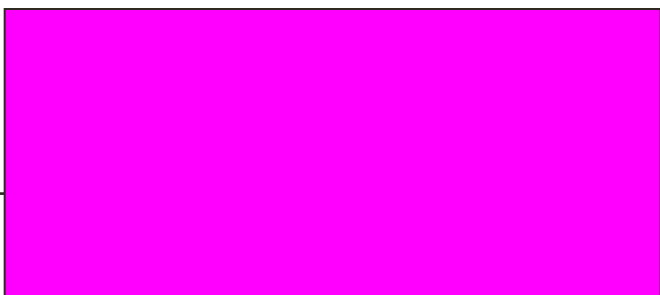
2 Как вы понимаете значение слов Карамзина: «И крестьянки любить умеют»?

3 Почему все свидания Лизы и Эраста происходят на фоне природы?

# Классицизм



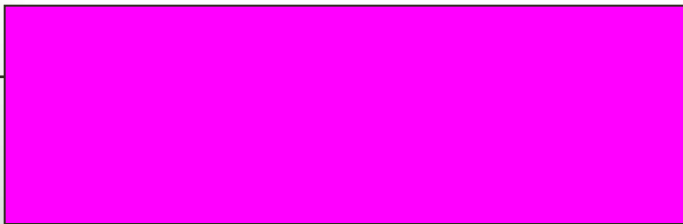
духе верности



на положительных



единоличности



# Линия сравне ния

## Основная идея

## Основная тематика

## Герои и характер ы

## Роль пейзажа

# Сентиментали



представить



прямолинейности



вниманию к простому

