

Древнее царство

По преданию, первый фараон I династии Менес (около III тысячелетия до н. э.), объединивший Верхний и Нижний Египет, основал на правом берегу Нила город Мемфис. В эпоху Древнего царства (XXVIII-XXIII вв. до н. э.) Мемфис стал главным религиозным и художественным центром страны. Древнее царство - эпоху создания письменности, религиозных и светских законов, основных принципов художественного творчества - можно считать подлинно золотым веком египетского искусства. В период Древнего царства возникает новый архитектурный тип — пирамида.

Первая пирамида построена в Саккаре зодчим Имхотепом для основателя III династии фараона Джосера. Это была ступенчатая пирамида, она состояла из шести уменьшающихся кверху мастаб.



Пирамида Джосера — первое гигантское архитектурное сооружение Древнего Египта, в ее основании лежит прямоугольник 140 x 118 м, высота пирамиды достигала около 60 м.



В дальнейшем форма пирамид совершенствовалась приобретая геометрическую ясность и чистоту. Во времена IV династии фараонами Хеопсом, Хефреном и Микерином были возведены крупнейшие пирамиды Древнего Египта.



Основание пирамид имеет форму квадрата, а грани образуют равнобедренные треугольники. Когда-то пирамиды были облицованы гладко отполированными плитами белого известняка.



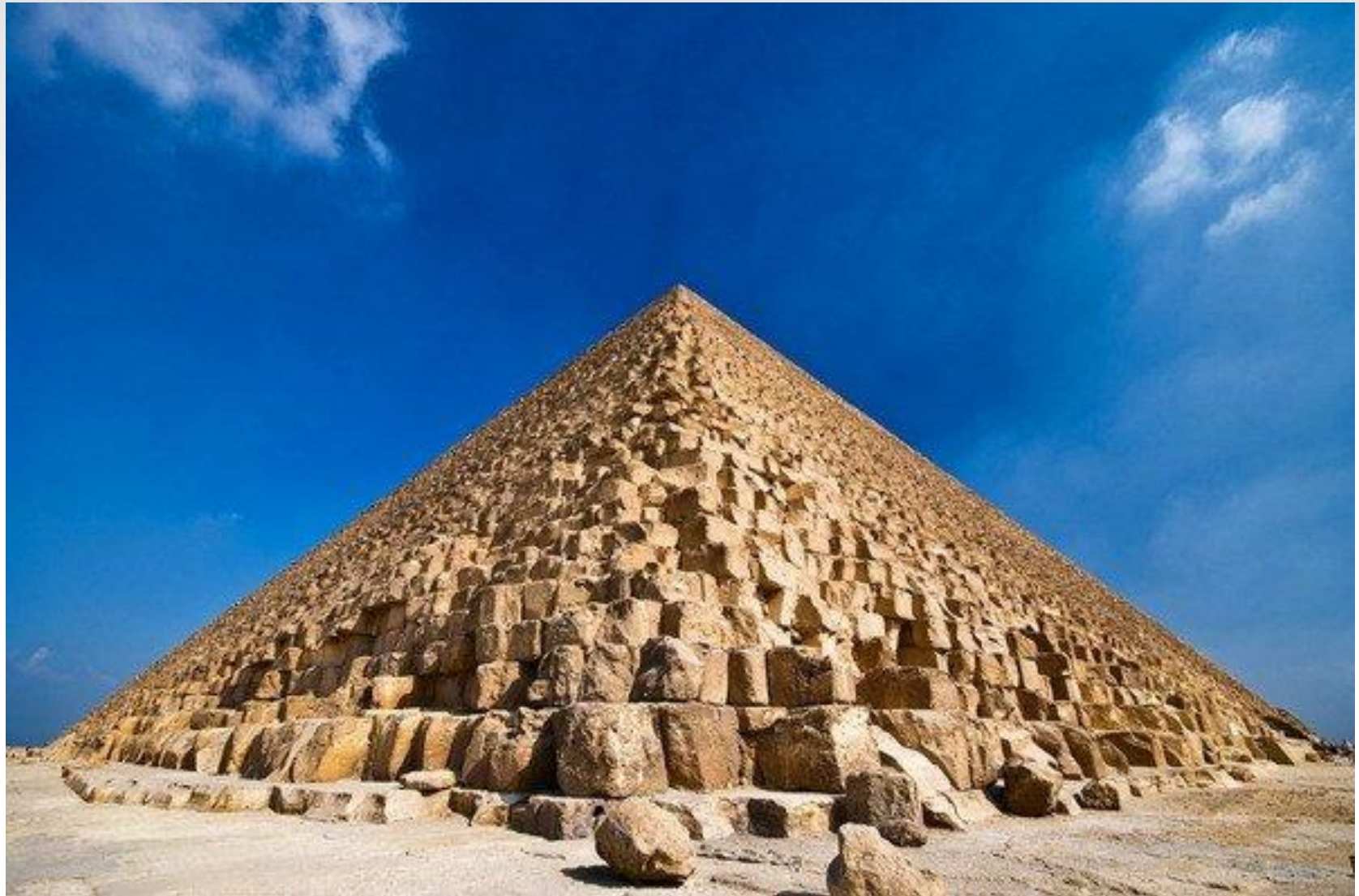
**Самая грандиозная пирамида из трех — [пирамида Хеопса](#).
Пирамида построена в XXVII в. до н.э. племянником фараона
Хемиуном. Сторона основания пирамиды равняется 230 м,
высота 147 м.**



Пирамида Хеопса разрезе.



Сложена пирамида из блоков золотистого известняка весом от двух с половиной до тридцати тонн, которые удерживаются на месте силой собственной тяжести.



Пирамида фараона Хефрена



Заупокойный храм Хефрена представляет собой прямоугольный зал с двумя рядами четырехгранных колонн из розового мрамора. Стены зала с внутренней стороны украшали 23 статуи фараона.



Смысловая нагрузка архитектурного ансамбля в Гизе

Архитектурный ансамбль, окружавший пирамиду Хефрена, отражал господствовавшие в Египте общественные отношения. В этом городе мертвых, так же как и в городе живых, наивысшее место занимал фараон, прославление и обожествление которого было главной идеей пирамиды. У подножия усыпальницы фараона располагались мастабы царских приближенных, влиятельных сановников и высших должностных лиц, для которых возможность сооружения себе гробницы рядом с пирамидой фараона была, несомненно, величайшей честью, ибо таким образом и по смерти они находились вблизи бога, каким считался фараон при жизни и после смерти.

Частью архитектурного ансамбля в Гизе является статуя Большого сфинкса — гигантского льва с человеческим лицом. Эта символическая статуя фараона Хефрена построена вблизи его пирамиды.



Длина статуи достигает 57 м, высота — 20 м. В основной своей части статуя высечена в известняковой скале, поэтому туловище сфинкса оказывается естественным образом включенным в ландшафт пустыни.



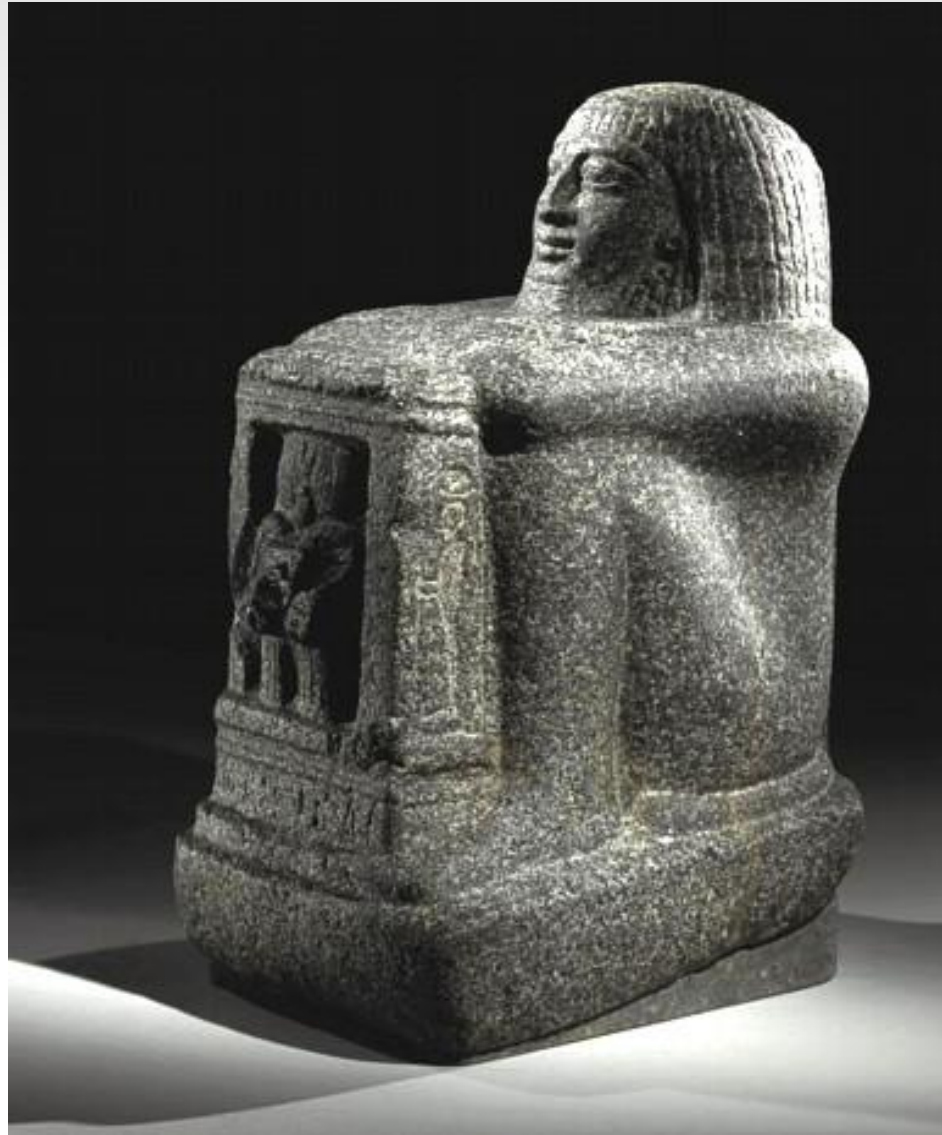
Гигантская статуя смотрит строго на восток, где рождается бог Солнца, с которым отождествлялся фараон Хефрен. Он выполняет роль стражника, отгоняющего злых духов от усыпальниц.



Скульптура в храмах и погребениях

В искусстве Древнего царства огромную роль играла скульптура. Обилие статуй в гробницах и храмах диктовалось нуждами погребального ритуала: статуи, изображавшие усопших, служили вместилищем их душ, их наличие в гробницах было неотъемлемым условием, обеспечивающим покойнику вечную жизнь. Статуи ставились также в заупокойных храмах и других погребальных помещениях, с тем чтобы душа умершего, войдя в ту или иную статую, могла наблюдать за разного рода церемониями, а также «участвовать» в тех обрядах, которые требовали ее «присутствия».

Древнеегипетская скульптура подчинялась следующим изобразительным законам: она должна быть созерцаемой исключительно с фронтальной стороны, а основные объемы скульптуры должны распределяться симметрично относительно вертикальной оси.



Правила изображения фараона

Фараоны изображались с обнаженным торсом, одетыми в плиссированную юбку и с головой, покрытой двумя коронами — белой, в форме кегли (символ Верхнего Египта), и цилиндрической красной, с высоким закругленным выступом сзади (символ Нижнего Египта). Атрибутами фараона были также : жезл и плеть — символы власти; клафт — полосатый платок со спускающимися на плечи концами; немес — головная повязка. На повязке в середине лба укреплялся урей — изображение священной кобры, хранительницы царской власти на земле и небе. Непарадный головной убор, хепреш, имел вид синего шлема.

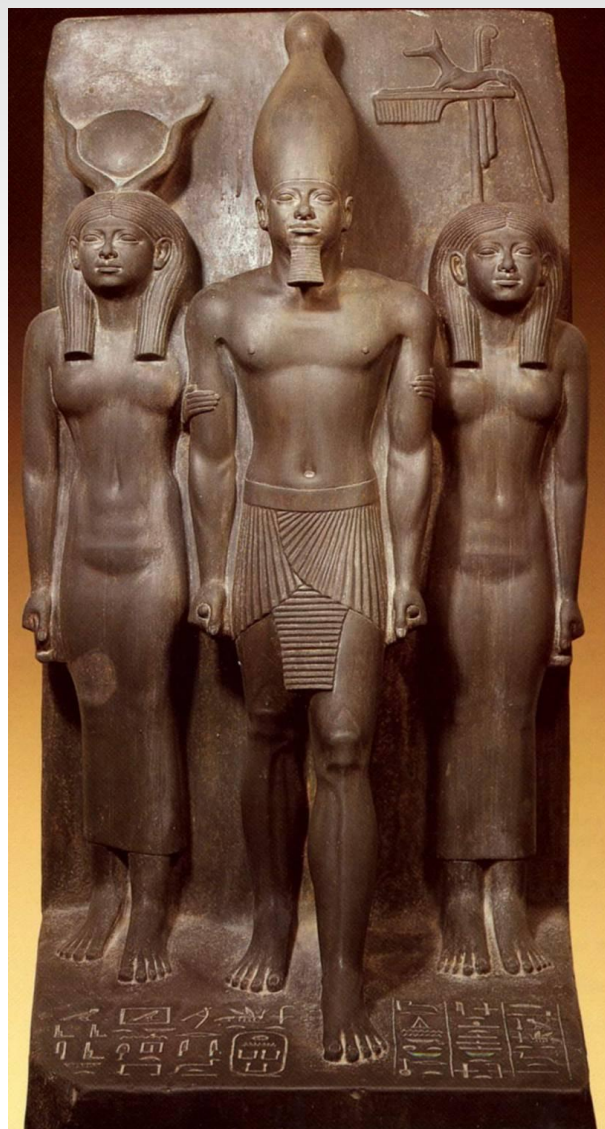
Портретные изображения фараонов являются воплощением торжественности, монументальности и величия.



В сидящей модели части туловища соединяются под прямыми углами. Руки покоятся на бедрах, либо скрещены на груди, зазоры между руками и туловищем отсутствуют. Ноги слегка расставлены и располагаются параллельно с босыми ступнями.



В стоящей модели туловище фараона полностью выпрямлено, руки фараона вытянуты вдоль тела, кулаки сжаты, левая нога выставлена вперед, как будто фараон делает шаг.



Лица, не обладавшие божественным саном, такие как чиновники, представители низших сословий, семейные группы — ваялись с большим реализмом.



Статуя вельможи Каапера



Распространенной скульптурой является семейная группа, в частности супружеская пара.



Семейная пара карлика Сенеба



Мемфисская семья



Скульптуры, изображая людей из низшего сословия, полностью нарушали канонические принципы, применявшиеся для изображения фараонов.



Статуэтка служанки



Во времена Древнего Царства барельеф и живопись не различались между собою и составляли средство выражения, применяемое в декорации гробниц царских и должностных особ.



Назначение изображений

Настенное изображение является важнейшим элементом древнеегипетской культуры. Выполненные в гробницах росписи и рельефы выступали как бы «двойником» действительности. Изображенные на стенах сцены повседневной жизни служили гарантией того, что и в загробной жизни усопший будет располагать всеми теми благами, которыми он был окружен в жизни земной. Вследствие этого египетское искусство не воспроизводит пейзажей и не передает чувств и эмоций. С другой стороны, магические свойства изображения в большой степени зависели от качества росписи — отсюда та тщательность, с которой они выполнены, и изобилие бытовых деталей. В настенные росписи органично включались надписи, поясняющие изображаемые сцены.

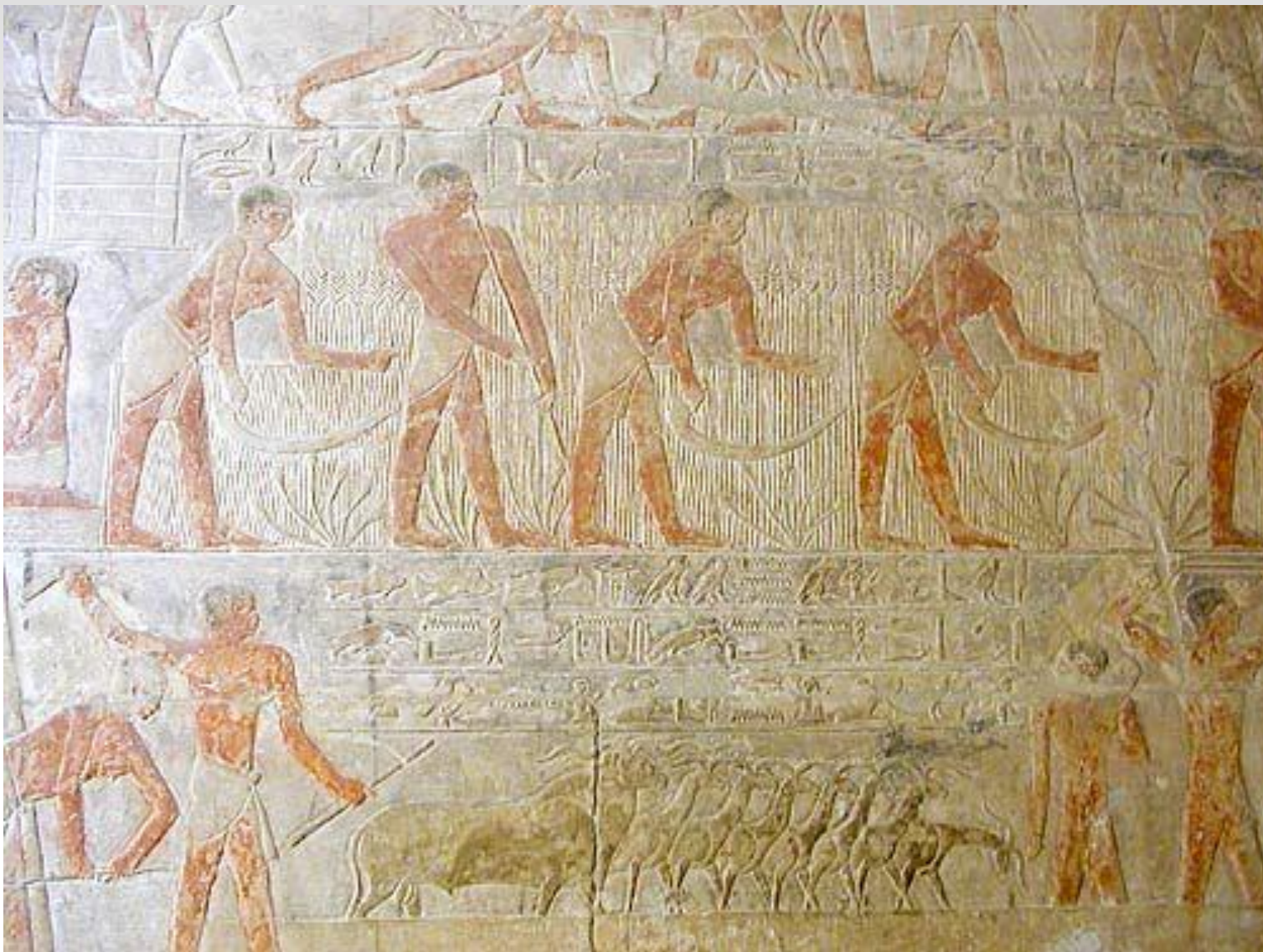
Чаще всего изображались сцены сельскохозяйственных работ, труда ремесленников разного рода хозяйственных работ



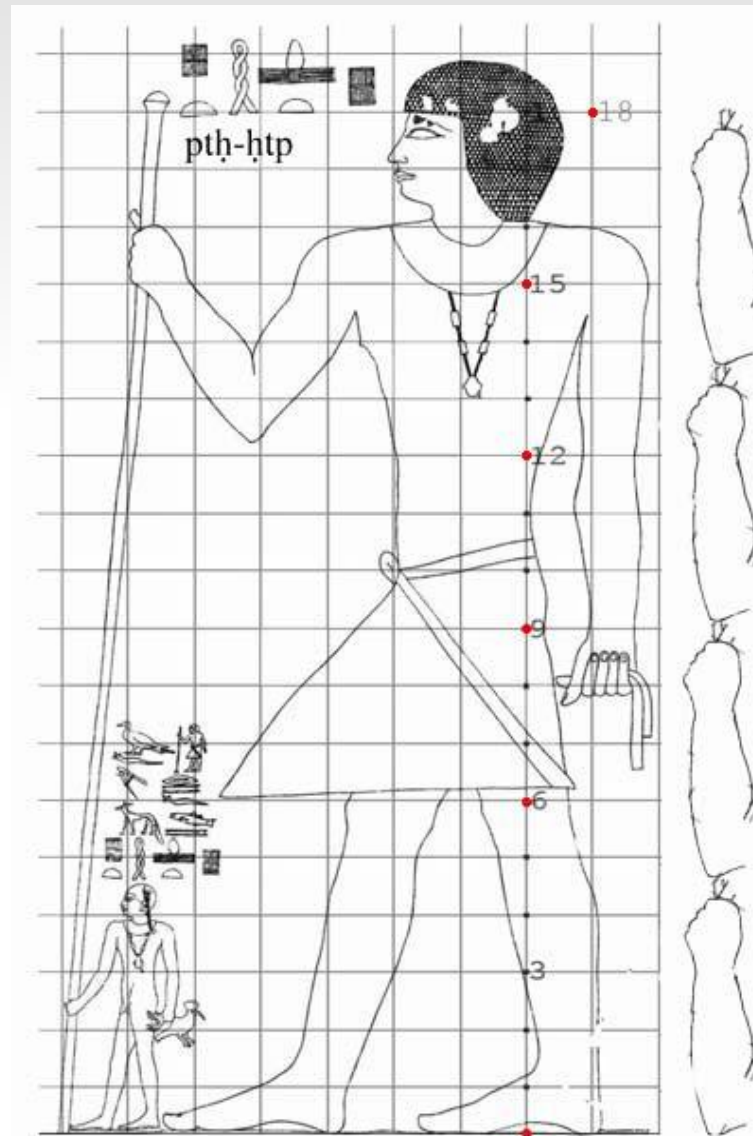
Сельскохозяйственные работы



Рельеф гробницы Мерерука



Создание рельефов и росписей на стенах гробниц, храмов и погребальных часовен подчинялось строгим нормам, диктовавшимся каноном — голова и ноги изображались в профиль, глаз и плечи — в фас, нижняя часть туловища в трехчетвертном развороте.



КАНОН

По канону изображение человека должно было быть вневременным, то есть художник не должен был передавать ни чувств, ни действий. Однако, как и в случае со скульптурой, неподвижность и невозмутимость фигуры прямо пропорциональны ее социальному рангу. Чем ниже общественное положение персонажа, тем большая степень свободы наблюдается в формах и композиции. По сравнению с фараонами и знатью, ремесленники, слуги, дровосеки, пастухи и крестьяне обретают большую живость — как во взглядах, так и в жестах и позах.

Фараон, вельможа или хозяин поместья всегда изображались более крупными по сравнению с их окружением.



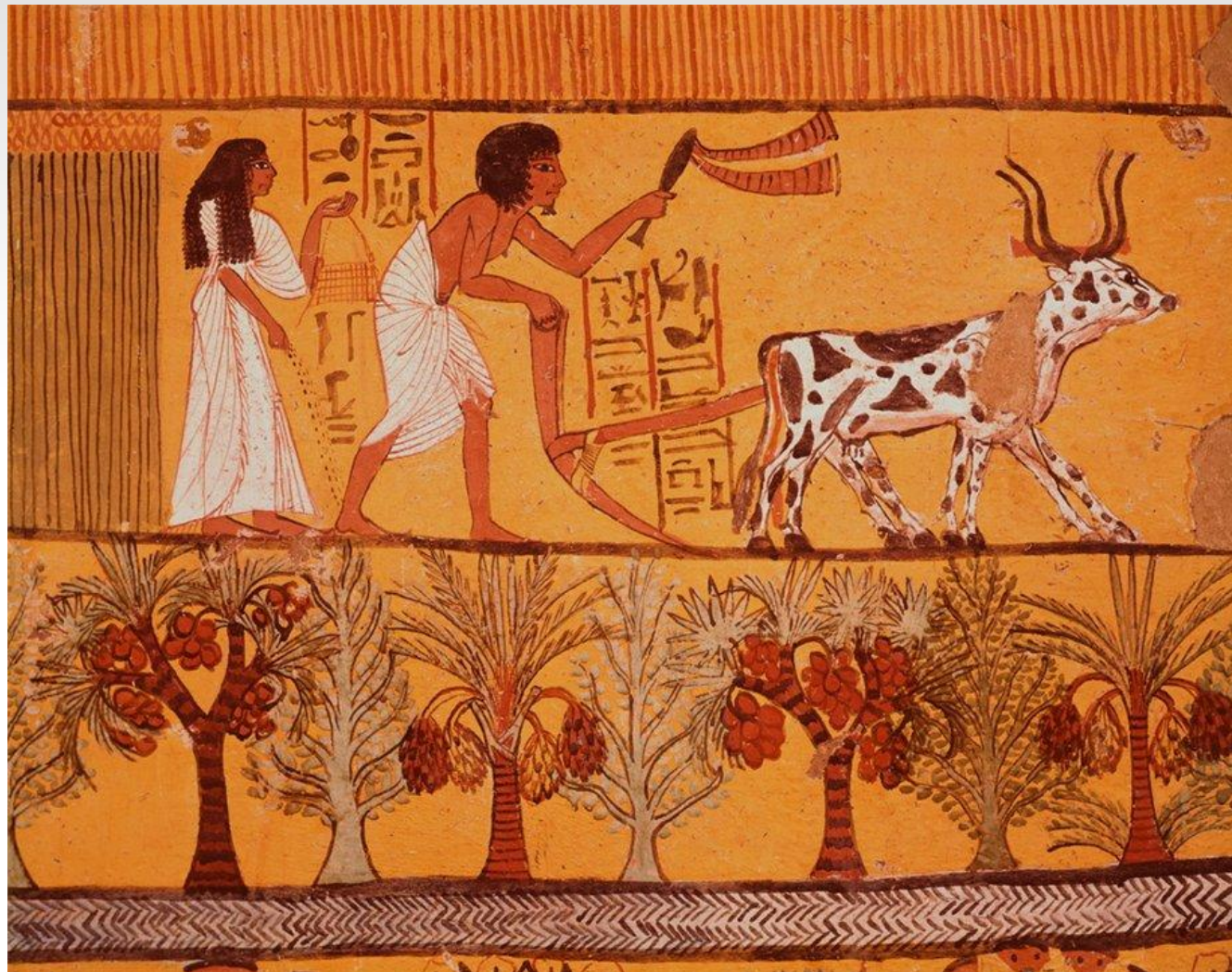
Так, в рельефе гробницы Мерерука жена Мерерука едва достаёт ему до колена.



Настенные изображения делились на полосы, располагавшиеся одна над другой- каждая представляла собой повествовательный ряд



Достоверно и узнаваемо передается окружающий человека мир предметов: орудия труда, музыкальные инструменты, одежда, украшения



В отличие от изображения человека, при изображении зверей и птиц использовались все возможные средства для достижения максимального натурализма.



Фрагмент росписи гробницы



Конец эпохи Древнего царства

Многочисленные войны, а также грандиозные затраты на строительство гробниц фараонов Древнего царства содействовали постепенному ослаблению государственной мощи и экономики страны. Около 24 в. до н. э. Египет распался на ряд областей, возглавляемых местными правителями. В 21 в. до н. э. вновь началась борьба за объединение, которое было необходимо стране, где орошение земель могло успешно осуществляться лишь при единстве государственной власти.