

Эпоха возрождения гуманизма.

Миргородская Дарья 7 «Г»

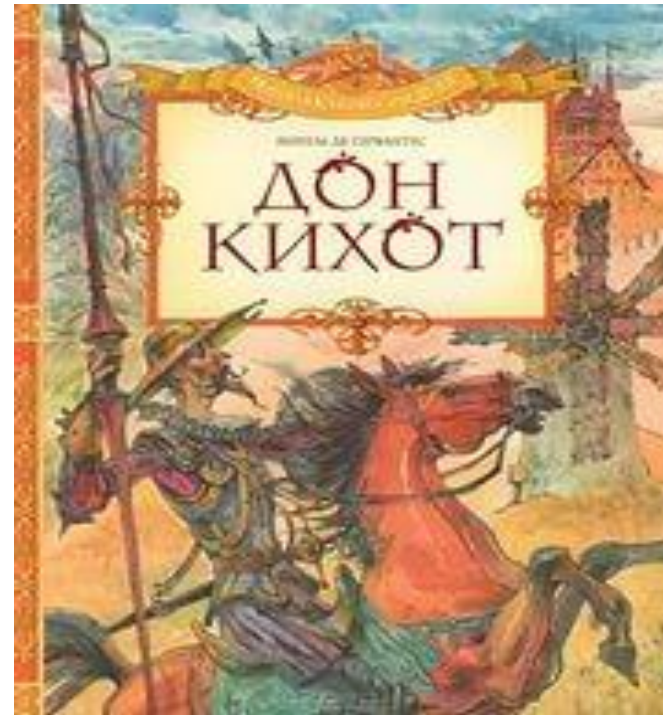
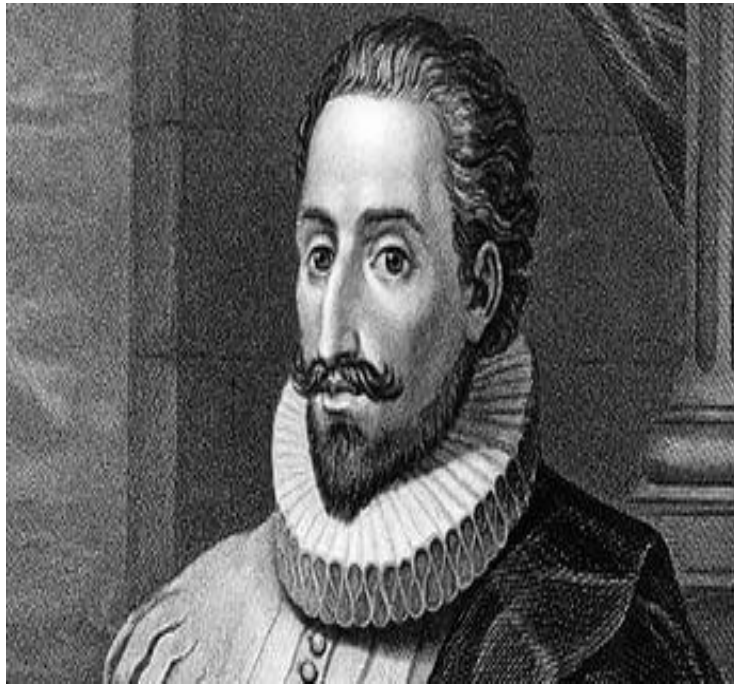
Уильям Шекспир (1564-1616)

- «Ромео и Джульетта» – их любовь, воспетая В. Шекспиром, сохранилась в веках?». Да, трагедия, написанная Шекспиром, живёт уже 6 веков.
- Вы же помните, что главные герои очень юные, а в этом возрасте обострены все чувства. Их родители враждуют. *А чем запретнее, тем сладостнее плод. Влюбленные сердца устремлены друг к другу. Их помыслы лишь только об одном. А что родители? Они и слышать не хотят о том, чтоб породниться.*
- И получается, что 2 влиятельные семьи предпочли держаться за собственные принципы, за социальные устои и при этом пожертвовать жизнью своих детей. Семьи в те времена были многодетные, и чувства нечасто являлись основой для брака.
- А если В. Шекспир хотел, чтобы люди не повторяли подобных ошибок? Может быть, он хотел сказать, что юношеской любви свойственны яркие эмоции, но всё же, для редкой пары эта любовь остаётся опорой в долгосрочных отношениях. Кто знает, сколь долгим счастье было бы у всех, кто скрепил бы отношения узами брака, поддавшись пылкости юношеской любви?



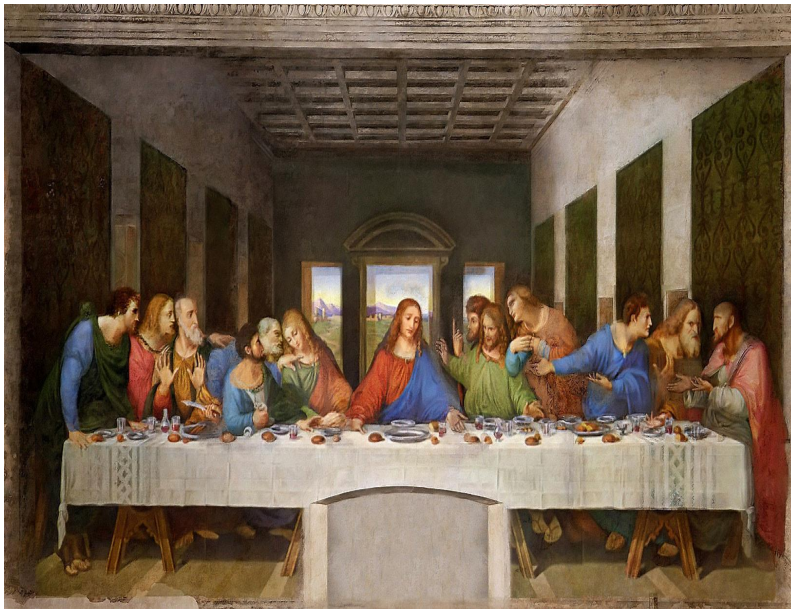
Мигель Сервантес (1547-1616)

- Дон Кихот. В своем романе хотел показать глубокую веру в неисчерпаемую мощь человека, его способность путем борьбы с предрассудками и суевериями и людской злостью, пробиться к созданию новой прекрасной жизни на земле



Леонардо да Винчи (1452-1519)

- Картина «Тайная вечеря»
- Все персонажи на картине изображены без нимбов. Это указывает на то, что они являются **"простыми людьми"**, а **"не святыми"**, в том числе и Иисус Христос. Именно эту идею, полагает ученый, хотел донести живописец до ценителей своего искусства.



Рафаэль Санти (1483-1520)

- Картина «Сон рыцаря»
- Рафаэль изображает героя, которому необходимо сделать вывод. Ему нужно определиться , что важнее : наслаждение или добродетель.



Микеланджело Буонарроти (1475-1564)

- «Мадонна с младенцем»
- Микеланджело изобразил необыкновенно красивую женщину , на лице которой читается боль матери. Матери , знающей о том , что её любимому сыну через несколько лет предстоит в странных муках искупить грехи человечества.



Альбрехт Дюрер (1498-1528)

«Рыцарь, Смерть и Дьявол»

Эту гравюру рассматривают как символ активности : оба персонажа угрожают рыцарю, который закован и защищен в прямом и переносном смысле в броню своей веры.

«Человек не должен сворачивать с пути истины , какие бы призраки перед ним ни вставали» .

Символ Небесного Иерусалима. «Рыцарь, Смерть и Дьявол» отражают собственные страхи Дюрера.



Питер Брейгель Старший (между 1525 и 1530-1569)

- Главные персонажи её — представители сословий, рыцарь, солдат, крестьянин и школяр. Дидактический морализирующий смысл произведения совершенно отчётлив и ясен — остро насмешливое осуждение человеческой праздности и лени.



