

Край в послевоенные годы (1948-58гг.)

Четвёртая пятилетка 1946 - 1950



упор был сделан на группу

Задание на урок!

- Какую роль в восстановлении разрушенного хозяйства страны сыграл Красноярский край?

1. Первая послевоенная пятилетка

□ После победы

- Первый поезд с демобилизованными воинами прибыл в Красноярск 28 июня 1945 года. Возвратилось более 80 тыс. фронтовиков. Молодежь. Ушедшая на фронт юными, возвращалась умудренными.
- С лета восстанавливались отпуски, прекращались сверхурочные работы.

1. Первая послевоенная пятилетка

□ Развитие промышленности

- Красноярцам *не нужно было восстанавливать разрушенное хозяйство*. Наоборот, в результате эвакуации заводов и фабрик экономический потенциал края заметно вырос (эвакуировано за годы войны около 50 крупных предприятий с большим количеством эвакуированного населения, что превратило город в крупный промышленный центр).
- Необходимость конверсии.
 - **Конверсия** – перевод военно-промышленных предприятий на выпуск продукции мирного назначения.)
 - Так, «Сибтяжмаж» приступил к выпуску бульдозеров, двигателей для машин. На «Красмаше» начали изготавливать утюги, мясорубки и др.

1. Первая послевоенная пятилетка

- Интенсивный рост экономики привел к *диспропорциям* в народном хозяйстве. Легкая промышленность развивалась по «остаточному принципу». Дефицит товаров вызвал злоупотребления в торговле и *формирование теневого сектора экономики*.
- Тем не менее благодаря самоотверженному труду планы четвертой пятилетки (1946-1950 г.г.) были выполнены.

1. Первая послевоенная пятилетка

□ Транспорт

- Интенсивное строительство Южно-Сибирской магистрали на участке *Абакан-Новокузнецк*.
- В 1950 г. стали прокладывать дорогу к железорудному месторождению в *Абаза*.
- Появились *первые электровозы* . Началась электрификация железной дороги.

1. Первая послевоенная пятилетка

□ Сельское хозяйство

- Для спасения положения использовалась новая техника благодаря *конверсии*: тракторы ДТ-54, зерноуборочные комбайны С-54.
- Государство искало разные пути подъема с/х:
 - ✓ Внедрялась сдельная оплата труда, сокращался управленческий аппарат, привлекались школьники, соц.соревнование и др.

1. Первая послевоенная пятилетка

□ Социальная политика

- Большинство красноярцев по-прежнему жило в сельской местности, но городское население быстро увеличивалось за счет новых городов: так, для реализации ядерной программы появилось два закрытых города: *Красноярск-45, Красноярск-26.*
- *Тяжелое положение в послевоенное время:* высокие цены, тяжелые жилищные условия, ухудшение медицинской помощи (нехватка узких специалистов, машин «Скорой помощи»), множество налогов
- *Достижения: отмена карточек, денежная реформа 1947 г. (пострадали крестьяне, хранившие свои сбережения не в сберкассе), снижение цен 1948-1950 гг.*

2. Экономика и социальное развитие края в пятой и шестой пятилетках

- Ускоренное развитие **черной и цветной металлургии**
 - На заводе «Сибэлектросталь» начали выпуск качественных сталей с помощью нового электрометаллургического метода. Была получена шарикоподшипная сталь, увеличившая ресурс самолетных двигателей в пять раз.
 - Началось освоение медно-никелевого месторождения на Талнахе.
 - Норильский промышленный район обеспечивал 1/5 потребности мирового рынка в никеле, кобальте и 40% - в металлах платиновой группы.
 - На Красноярском заводе цветных металлов благодаря высокоэффективной технологии получили чистое золото
 - Бурное развитие **химической** промышленности.
 - Развитие резинотехнической промышленности, производство стекловолокна, спирта, синтетического каучука, фотобумаги газетной бумаги и др.
- Развитие **радиоэлектроники** (строительство завода телевизоров)

2. Экономика и социальное развитие края в пятой (1951-1955) и шестой пятилетках (1956-1960)

- Регион превращался в **индустриальный центр Восточной Сибири**.
- Но за эти годы проявился ряд проблем, вызванных диспропорцией в развитии добывающих и перерабатывающих предприятий, нерациональным использованием природных ресурсов, диктатом министерств.
- Решение проблем – **хрущевская реформа 1957 года**: *отраслевой принцип управления* заменялся *территориальным*: промышленные министерства отменялись, предприятия переходили в *подчинение Совета народного хозяйства*. Появился **Совнархоз Красноярского экономического района**. Но территориальный принцип управления оказался неэффективен и был отменен в 1965 году.
- Итоги промышленного развития в годы пятой и шестой пятилеток можно считать успешными.

2. Экономика и социальное развитие края в пятой и шестой пятилетках

□ Энергетика

- К концу 1963 г. завершилось объединение ***ОЭС Центрально-Красноярского комплекса***: Красноярская, Иркутская, Кузбасская, Новосибирская, Томская, Омская и Барноульская энергосистемы).
- Однако успехи в энергетике имели обратную сторону – *ухудшение экологической обстановки*.

2. Экономика и социальное развитие края в пятой и шестой пятилетках

□ Транспорт

- Внедрение новых видов транспорта: буксирные теплоходы мощностью в 300 лошадиных сил.
- Суда переводились с твердого на жидкое виды топлива.
- В 1960 г. Появилось первое судно на подводных крыльях – «Ракета».
- С прибытием турбовинтового самолета Ил-18 возникла новая воздушная трасса Москва-Красноярск-Якутск.

2. Экономика и социальное развитие края в пятой и шестой пятилетках

□ Сельское хозяйство

- Положение в с/х продолжало оставаться тяжелым из-за просчетов краевых властей.

□ Реформы

- Выросли закупочные цены на с/х продукцию;
- С/х получило долгосрочные ссуды от государства;
- Повысилась оплата труда;
- Началась выплата пенсий;
- Сельчанам стали давать паспорта;
- В районы направили свыше 100 тысяч специалистов с/х.
- Началось освоение целинных и залежных земель. Самый заметный вклад внесли целинники Хакасии.
- Отрицательные последствия:
- Отсутствие подготовительной работы (плохие бытовые условия, необеспеченность работой, низкая заработная плата и др.);
- Из-за безграмотной обработки земли развивалась эрозия почв;
- Реорганизация МТс в РТС подорвала материальную базу колхозов.

2. Экономика и социальное развитие края в пятой и шестой пятилетках

□ Социальная сфера

- Улучшилась система социального обеспечения:
- Установлен 6-часовой рабочий день для подростков до 18 лет;
- увеличен оплачиваемый отпуск женщинам по беременности и родам;
- Уменьшены налоги;
- За 10 лет зарплата выросла с 680 до 960 рублей в год;
- Снизились цены на многие товары;
- Люди стали лучше питаться.
- Однако , развитие торговли отставало от аповышенного спроса, появился дефицит товаров.
- Решение острой жилищной проблемы путем панельного домостроения (хрущовки)

3. Общественно-политическая жизнь в крае в послевоенные годы

- Курс на ужесточение политического режима
 - Из библиотек края изымались книги академиков В.И. Сукачева «Дендрология», И.И. Шмальгаузера «Проблемы дарвинизма» и др.
 - Общественные организации
 - В 1951 г. образовалась Добровольноесодействия авиации, армии и флоту (ДОСААФ) . Основными направлениями его работы были патриотическое воспитание молодежи и подготовка к службе в армии.

4. Культурное строительство

□ Народное образование

- К 1951 г. в крае завершился процесс перехода к *семилетнему обучению*
- К 1962 г. появились *школы с производственным обучением.*
- В 1955 г. было всего 4 вуза. Открывались новые вузы: *Абаканский и Енисейский педагогический институты*, в 1953 г. открылся *Красноярский сельхоз.институт*, в 1956 г. – *Красноярский политехнический институт*. Вуз начал готовить кадры для машиностроения, энергетики, капитального строительства, автомобильного транспорта и дорожных служб. Перевод из Москвы в Красноярск *Института цветных металлов им. М. И. Калинина.*

4. Культурное строительство

- Организация науки в крае
- Первым академическим учреждением в Красноярске стал *Институт физики* во главе с академиком *Л.В. Киренским*. Главными направлениями его работы стали магнетизм, молекулярная спектроскопия и биофизика.
- В 1959 г. из Москвы в Красноярск был переведен *Институт леса и древесины*.



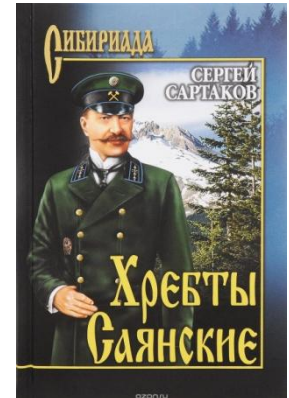
**Л.В.
Киренский**

4. Культурное строительство

- Организация науки в крае
- В 1951 г. в Красноярск приехал **А.М. Дыхно**. Его труды стали основой развития таких важных направлений как нейрохирургия, сердечно-сосудистая хирургия и др.
- В 1946 г. были образованы Красноярский и Хакасского отделений Союза писателей СССР. В произведении «Хребты Саянские» **С.В. Сартакова** историко-революционные события были положены на местный материал. Возглавлял Союз писателей СССР.



А.М.
Дыхно



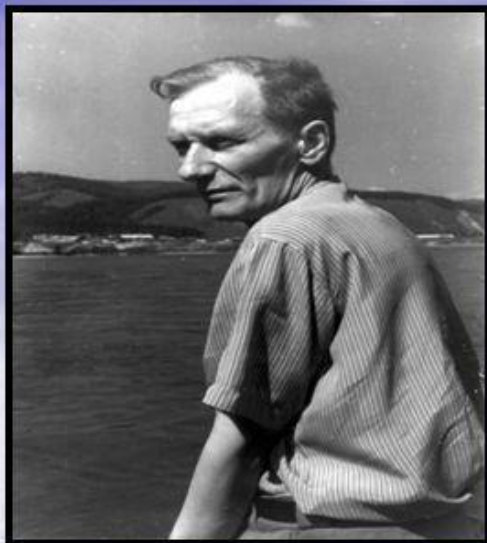
С.В.
Сартаков

4. Культурное строительство



- Жизнь и творчество И. Д. Рождественского неразрывно связаны с Сибирью, с родным Красноярским краем. В молодые годы он работал учителем в Игарке (был именно тем учителем В. Астафьева), позже корреспондентом газеты «Правда» много ездил по краю, побывал в разных уголках Сибири.
- В своих стихотворениях он говорит, прежде всего, о родном крае и его людях, о том, что с юности стало ему близко и дорого. К людям Сибири, к хозяевам края, а значит, и к нам



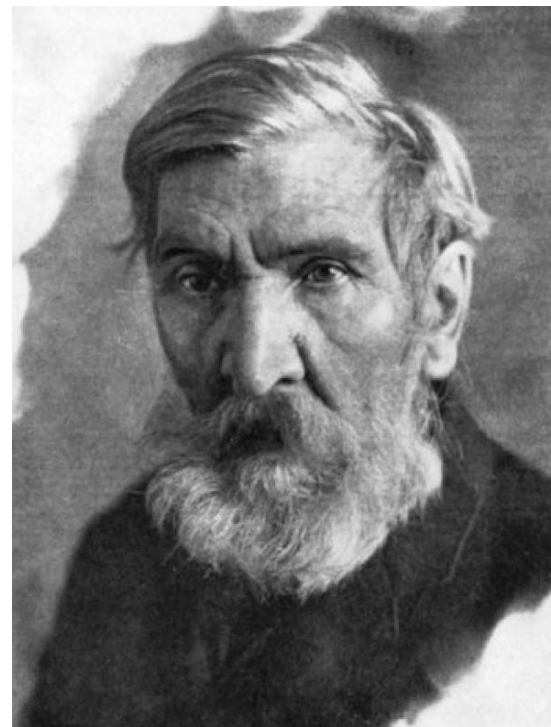


Устинович Николай
Станиславович
(1912 – 1962)

Рассказ «Лебединая дружба»



4. Культурное строительство



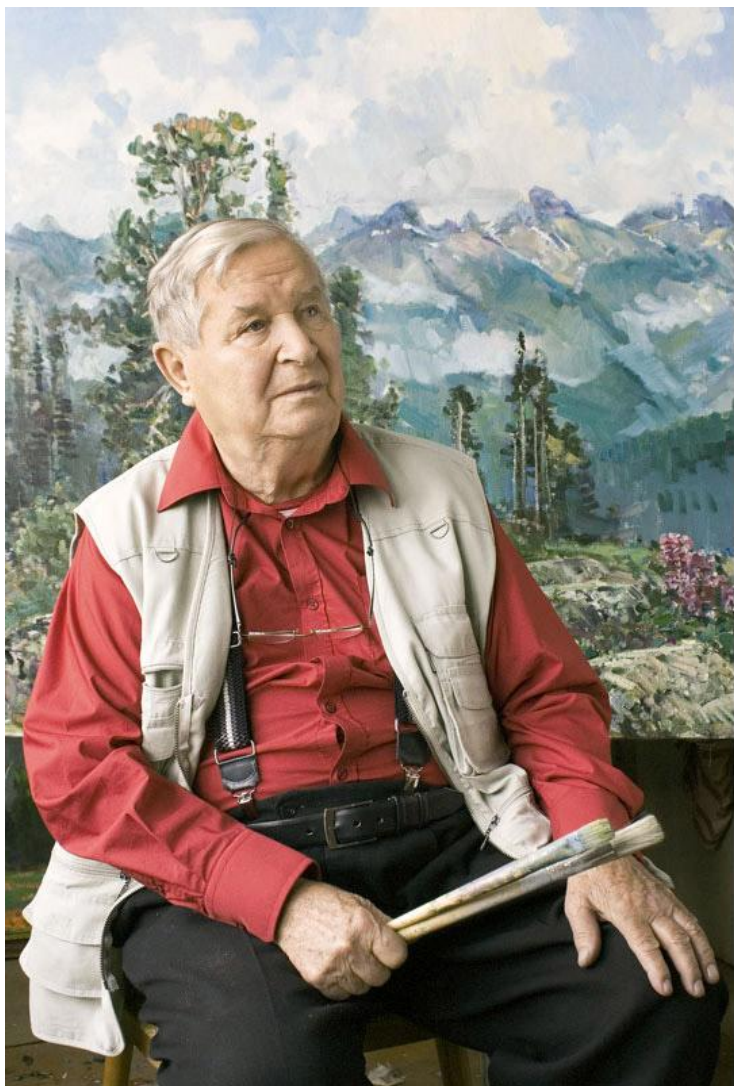
[Каратанов Дмитрий
Иннокентьевич](#)

ученик В.И. Сурикова
Первому в Красноярском крае
было
присвоено звание заслуженного
деятеля искусств РСФСР

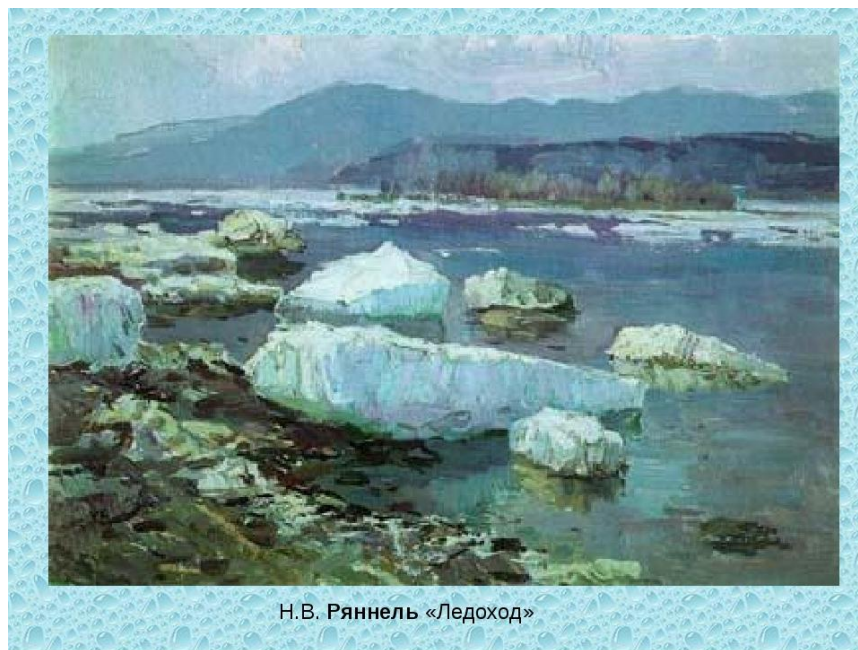
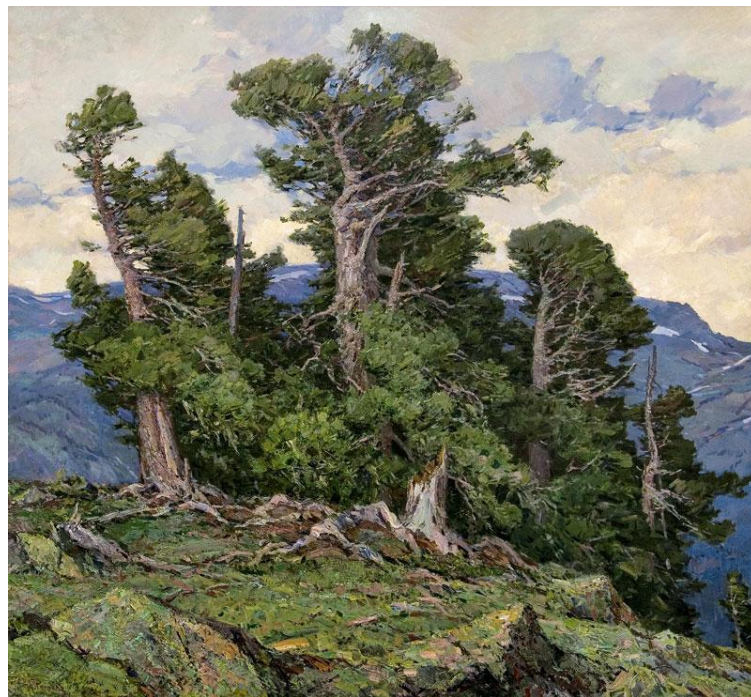
Каратанов Д.И. Избушки в

Любимым местом работы Каратанова были красноярские Столбы. Эти первые пейзажи написаны художником с большим вдохновением.

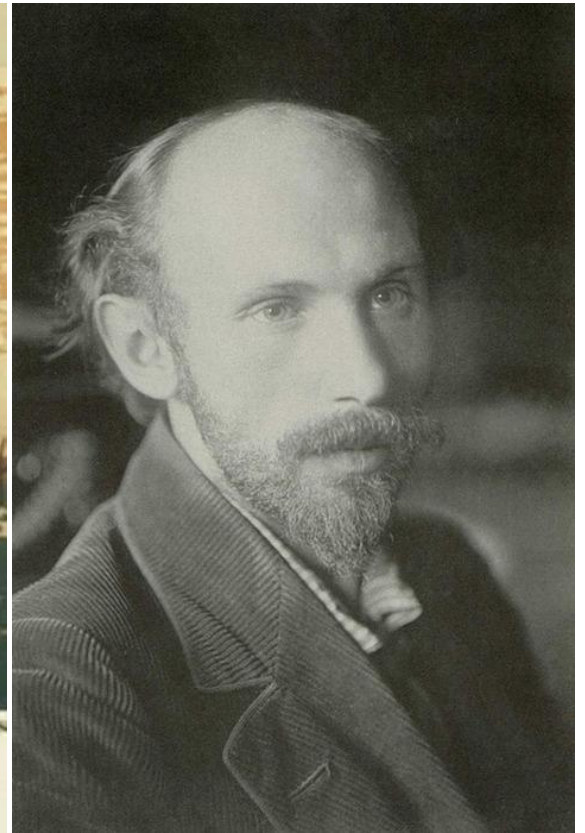




РЯННЕЛЬ Тойво
Васильевич



Н.В. Ряннель «Ледоход»



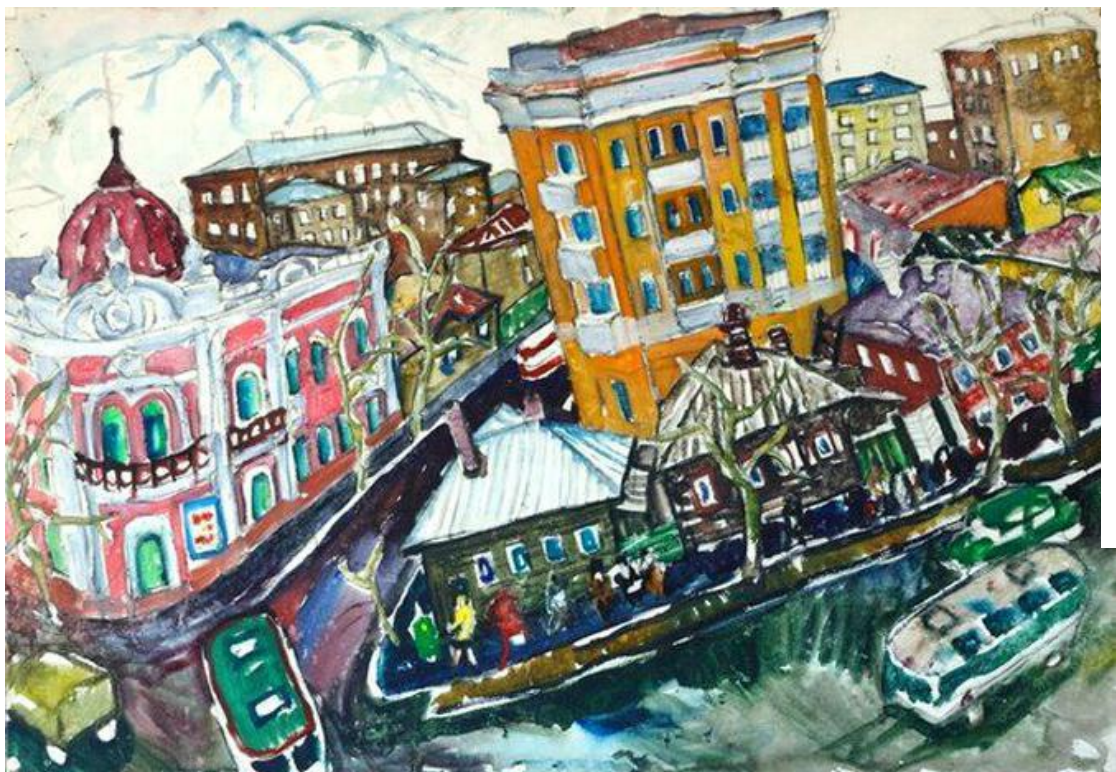
**Мешков Владимир Ильич (1919-2012)
"В горах Пutorана" .**



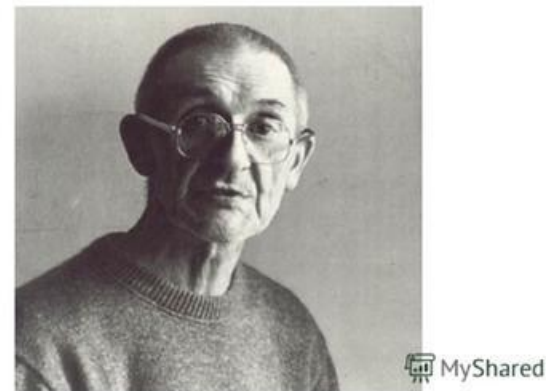
Лекаренко А.П., Городской пейзаж



**Ряузов
Борис Яковлев
ич**



**Андрей Геннадьевич Поздеев
(1926 – 1998)**



□ эреалистическому стилю
направление



**Поздеев А. Тигр и
лошадь.1989.**

Вывод

- Богатейшие природные ресурсы, их комплексное использование, удобное географическое положение, привлечение на стройки молодежи превратили Красноярский край в *крупный индустриальный центр Сибири*.
- Опережающими темпами развивались *энергетика, угольная промышленность, черная и цветная металлургия, машиностроение* и др. Появились новые отрасли промышленности: *химическая, радиотехническая, электронная, нефтяная* и ряд других. Развилось производство товаров широкого спроса. Приобрели статус города многие рабочие поселки – *Ужур, Боготол, Заозерный* и др.
- Значительно *расширились материально – техническая база сельского хозяйства*. Изменился облик села. Крестьяне получили право выбора места жительства, профессии, повысился их образовательный уровень и материальное благосостояние. Освоение *целинных и залежных земель* позволило в короткие сроки решить продовольственную проблему.
- За три послевоенные пятилетки Красноярский край достиг *невиданного роста промышленного и сельскохозяйственного производства*. Сохраняя сибирскую самобытность, край приобрел облик *индустриально развитого региона*.
- В то же время проявилась *несбалансированность* в развитии различных отраслей промышленности и сельского хозяйства. Основной упор был сделан на ускоренное освоение природных богатств, добывающую и военную промышленность в ущерб социальной сфере и развитию села.

Задание на урок!

- Какую роль в восстановлении разрушенного хозяйства страны сыграл Красноярский край?

Проверь свои знания!

□ Найдите

соответствие:

1. Д.И. Каратанов

2. Н.С. Устинович

3. А. М. Дыхно

4. Л.В. Киренский

5. С.В. Сартаков

А) Глава Союза писателей СССР

Б) Художник

В) Писатель

Г) Медик

Д) Директор Института физики

Ключ к ответу: 1- б; 2- в; 3- г; 4- д; 5- а

Домашнее задание!

- Конспект урока
- Привести примеры названия улиц, предприятий, колхозов и совхозов, которые носят имена передовиков производства, отражают события первых послевоенных пятилеток.