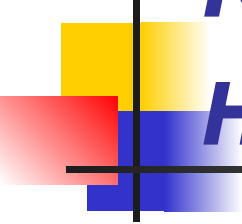
A stack of papers or documents, slightly blurred, with a purple and blue color scheme.

# **КОРПОРАТИВНАЯ СОЦИАЛЬНАЯ ОТВЕТСТВЕННОСТЬ**

A stack of papers or documents, slightly blurred, with a green and blue color scheme.

**МОРАЛЬНАЯ ФИЛОСОФИЯ КАК  
МЕТОДОЛОГИЧЕСКАЯ ОСНОВА  
СОЦИАЛЬНО ОРИЕНТИРОВАННОГО  
РАЗВИТИЯ**

A large analog clock with a yellow face and red numbers, set against a yellow and red background.



# *Классические основы морально-нравственного поведения*

---

Для квалифицированного ведения дел корпоративной социальной ответственности в компании необходимо понимать, что без определенного представления о морально-нравственном поведении членов корпорации сложно предпринимать какие-либо шаги в этом направлении.

# Корпоративная социальная ответственность



**Представления о моральном поведении людей сложились еще в древнегреческой философии. Платон (IV до н.э.) рассматривал моральную философию как авторитетное руководство к правильной жизни.**

**Позиция Аристотеля (IV в. до н.э.) представляется более приемлемой, т.е. более приземленной. Он предлагает анализировать существующие точки зрения по любой проблеме - их он называет взглядами многих и мудрых - и стремится обнаружить в них некие общие принципы.**

Различия между «нормативными» и «метафизическими» теориями моральной философии XX и начала XXI вв. можно разделить на два больших класса:

1. Телеологические;
2. Деонтологические.

Первое заключается в том, что хорошее является результатом правильных действий; правильны те действия, которые способны обеспечить хорошие результаты. Телеологический подход предполагает развитие одной из теорий: *гедонистический утилитаризм*, где основная идея обычно ассоциируется с таким высказыванием Дж. С. Милля:

«Стремитесь к наивысшему счастью для наибольшего числа людей». Эта теория состоит из двух компонентов:

- *концепции правильного действия* (действие правильно, когда оно приводит к наилучшему из возможных последствий для большинства);
- *концепции добра*, или того, что представляет собой сущность последствий (удовольствие или счастье).

Вторую концепцию критикуют на том основании, что не всякое удовольствие одинаково хорошо, или что счастье - не только нечто, хорошее само по себе. Дж. Милль пытался защитить свою теорию, обращаясь к идее качественного различия удовольствий. Он старался доказать, что одни удовольствия качественно отличаются от других.



В 1960-1970-е гг. в рамках нормативной моральной философии активизировались и затихали попытки утилитаристов учесть критику со стороны представителей деонтологической теории. Эти попытки нашли отражение в теории, известной как *«утилитаризм правил»*. «Утилитаризм правил» различает правила двух типов. Первые именуют регулятивными, например «людям не следует выходить из себя». Правила второго рода иногда назывались «конституирующими», или определяющими действия, примером этих правил могут быть следующие: «нужно выполнять обещание» или «нужно говорить правду». К этому типу относятся также правила, связанные с собственностью и справедливостью.

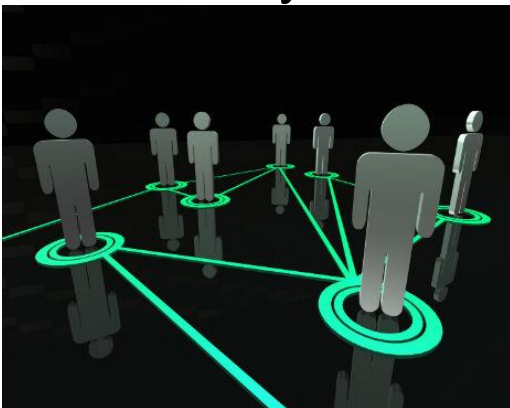




**Корпоративная социальная ответственность базируется на принципах коллективной общественной справедливости. Общество и сообщество руководствуются разными принципами справедливости.**

- **Мораль** - это совокупное выражение человеческой природы и сущности общественной жизни. Конечно, в любой корпорации каждый отдельный сотрудник думает только о своих личных интересах, но существуют корпоративные интересы. Эти два вида интересов постоянно входят в диалектическое противоречие: но справедливыми здесь могут быть только корпоративные интересы, т.к. в

противном случае теряется смысл в самой корпорации, ее экономической сущности как места совместного трудового участия людей.



ВОК - член Международного комитета по КСО

# КОРПОРАТИВНАЯ СОЦИАЛЬНАЯ ОТВЕТСТВЕННОСТЬ



Современное Европейское Экономическое Сообщество является пример развитых социалистических отношений. В последнее время вырос интерес к проблемам социалистической организации жизни людей.

В разные времена, многие века, российский народ, из труднейших безнадежных состояний своей политико-экономической жизни, выходил из кризиса за счет некоего общего порыва, устремления. Этот порыв интенсифицирует труд людей, ведет к борьбе с лишениями, преодолению горя. Но во времена СССР социалистическая идея была доведена до абсурда, возобладала командно-властная система институтов власти. Законом развития советской системы был тоталитаризм. Это и привело к глобальному конфликту между идеей и системой. Но распад СССР не привел к утрате социалистической доктрины.

# Моральность экономических отношений

---

Необходимо определить место и роль в экономике каждого человека. Моральные понятия в экономических отношениях невозможно анализировать в терминах «ощущение» и «опыт». В философии существует понятие «*бритва Оккама*», т.е. принцип «философской бритвы», которая отсекает избыточные понятия. На практике такими понятиями оказываются понятия нравственной и политической мысли. Зачастую экономистам, использующим «философскую бритву», приходилось отсекать такие понятия, как «моральный долг» или «естественный закон». Конечно, этот принцип не лишен недостатков. Бритва Оккама предполагает отсечение наиболее сложных теорий от всей их совокупности. Моральность экономических отношений - это сложная категория. Мораль должна быть экономически выгодной для общества.



*Экономическая выгода включает в себя культурную составляющую. Без внутреннего желания каждого человека быть культурным не представляется возможным решать экономические задачи с помощью моральных принципов.*

**Любой социальный процесс направлен на удовлетворение потребностей индивидов, групп, интересов социальных институтов. При этом любой социальный процесс регулируется. Регулятивный процесс в большей части есть самоорганизующееся явление. Именно эту функцию выполняет культура. Поэтому любой социальный процесс пронизывается, оснащается атрибутами культуры: знаниями, ценностями, нормами, образцами.**



## Главной особенностью массового сознания и поведения считается конформность

Представители конформного типа - это люди своей среды.


Их главное жизненное правило - думать «как все», поступать «как все», стараться чтобы все у них было «как у всех» - одежда, предметы быта, мировоззрение и суждения по основным проблемам жизнедеятельности. Конформная личность - продукт своей микросреды. В хорошем окружении - это неплохие люди и работники, но если они попадают в дурную среду, они со временем усваивают весь негатив этой среды, манеры и правила поведения. Эта среда диктует им свои нормы поведения

## *Гуманистические подходы отечественного экономического поведения в корпоративном сообществе*

---

Исторический метод показывает, что гуманистические основы развиваемого в настоящее время социально-экономического направления жизнеобеспечения отечественного общества базируется на основательной методологической основе экономического гуманизма. Наиболее заметное место в этом направлении принадлежит М.В. Ломоносову (1711 - 1765). Из его трудов наиболее заметное место принадлежит трактату «О сохранении и размножении российского народа», где содержатся глубинные подходы о развитии отечественного производства, обучения населения различным «ремесленным делам». По мнению М.В.Ломоносова, устремления человека, его потребности поддаются облагораживанию и развитию с помощью средств образования и просвещении населения. Он старался помочь выходцам из простонародья получить образование. При разработке уставов Московского и Петербургского Академического университетов он отстаивал их открытость для всех, кроме крепостных (появление рабов с университетским образованием подорвало бы престиж науки). В качестве ректора Академического университета М.В. Ломоносов трогательно заботился о студентах, вникая в детали вплоть до меню столовой.

**Значительный вклад в развитие отечественного гуманизма внес В.М. Хвостов (1868- 1920), крупнейший российский философ, социолог и правовед. В своих работах (в частности, в работе: «Этика человеческого достоинства») он показал, что человек противоречив в своих делах. Он отмечал, что «...жизнь человека есть постоянная борьба противоположностей».**



Гуманитарное наследие Д.И.Менделеева, известного ученого-химика, представлено в его работах: «К познанию России», «Заветные мысли», где он подробно исследовал демографическую ситуацию в России на рубеже XIX-XX вв., изучил тенденции в развитии отечественного народонаселения. По его мнению, например, к 2000 году в России должно было проживать около 600 млн. чел. Он обозначил пути повышения образованности населения «всеобщее обязательное образование».

Значительный вклад в теорию понимания нравственной природы человека внес Пьер Тейяр де Шарден, который в своей книге «Феномен человека» отмечал: «Вне всякого сомнения, материальная и духовная энергия чем-то связаны между собой и продолжают друг друга. В самой основе каким-то образом должна существовать и действовать в мире единая энергия. И первое, что здесь приходит на ум, - это представить себе «душу» как фокус преобразования, в котором, сходясь через разные каналы природы, сосредоточивается мощностъ тел, чтобы здесь интерьеризироваться и сублимироваться в красоту и истину».

Наиболее ярким социальным философом первой половины XX в. был Н.А.Бердяев (1874- 1948), который высказал важные и актуальные мысли по гуманизации социально-экономической жизни.

Является одним из основоположников отдельного направления философии - *экзистенциализма*, т.е. философии существования (одинокость человека перед лицом ничто). Он также считал, что личность находится в противостоянии объективного и субъективного. По его мнению: «Человек есть существо, испытывающее не только страх и ужас, но и тоску...тоска ближе к ужасу, чем к страху, но имеет свое качество». Н.А.Бердяев отмечает о существовании вечного конфликта между ценностями культуры и ценностями государства и общества.

Существенный вклад в развитие

гуманистических основ социально-

экономической направленности внес С.Н.

Булгаков (1874-1944), философ, экономист, публицист, религиозный деятель. Он затронул

проблемы связи христианства и хозяйства,

которые изложил в работе «Философия

хозяйства» (1912). Экономическая наука и

философия хозяйства - это разные течения

познания реальности, хотя их объект

исследования, по сути, один.



Рассматривая гуманистические аспекты социально-экономического развития, нельзя не отметить работы В.И. Вернадского (1863-1945). Его гуманитарная заслуга заключается в том, что: он ввел в анализ связей системы «человек - природа» новое критериальное измерение «человечество как единое целое» и перевел социальный анализ в глобальный аспект. Как отмечал В.И.Вернадский «эволюционный процесс присущ только живому веществу». В биосфере, говорил он, существует «пленка жизни», в которой концентрация живого вещества максимальна. В результате закономерного процесса эволюции биосферы под влиянием научной мысли и коллективного труда, направленных на удовлетворение материальных и духовных потребностей, биосфера Земли должна перейти в новое состояние - ноосферу». В соответствии с учением В.И.Вернадского о ноосфере, одновременно с накоплением суммы общественного богатства в обществе происходит накопление совокупного, полезного знания – глобальной информационной среды, которая составляет интеллектуальную оболочку планеты.


# Ответственность предпринимателя перед обществом

По мере того как российские корпорации выходят на глобальный уровень, размещая свои акции на международных фондовых рынках, приобретая зарубежные активы, депортируя свою продукцию и т.д., они все в большей степени испытывают внешнее давление, усиливающееся внутри страны, заставляющие их проявлять социальную ответственность в процессе осуществления экономической деятельности.



**Ответственность** - это категория этики и права, отражающая особое социальное и морально-правовое отношение личности к людям, обществу (человечеству в целом), характеризующаяся выполнением своего нравственного долга и правовых норм.

А.Смит предупреждал о том, что последствием свободной рыночной стихии может быть истощение ресурсов в результате погони отдельных индивидуумов за сиюминутной прибылью. Если предприниматель руководствуется только стремлением к увеличению прибыли, он рискует потерять и необходимые ресурсы, и доверие своих клиентов. Традиционное деление на «предпринимателей» и «клиентов» сейчас все более заменяется берущим начало в Японии единым понятием «большая семья», когда необходимо, кроме экономической мотивации, учитывать социальные аспекты функционирования бизнеса в обществе.



Социальная  
ответственность - это  
контракт между  
бизнесменом

обществом, в котором  
он функционирует

## определению ответственности бизнеса:

1. Первый подход заключается в том, что любые действия в рамках юридической законности считаются социально ответственными: «в бизнесе нет места этике». Сторонники этого подхода убеждены, что бизнес играет в обществе исключительно экономическую роль, а поэтому долг менеджмента заключается в организации производства конкурентоспособных товаров и услуг и обеспечение акционеров наиболее высокими прибылями от их инвестиций. По мнению сторонников этого подхода, бизнесмены не несут каких-либо особых этических обязательств и ответственности за предотвращение чьего-либо ущерба или продвижение тех, а не иных товаров и услуг. Эти бизнесмены не вид никакой необходимости отступать от закона, чтобы предотвратить нанесение ущерба кому-либо. Позиция сторонников этой позиции, ответственность бизнесмена отождествляется с *юридической ответственностью*, т.е. любые действия в рамках правовой ответственности считаются социально ответственными.

## определению ответственности бизнеса:

2. Второй подход можно охарактеризовать девизом: «максимальная прибыль - единственная обязанность бизнеса». Поэтому сторонники этого подхода утверждают, что бизнесмены могут преступить закон ради пользы, например, ради получения прибыли. Исходя из этого менеджеры принимают решение соблюдать интересы владельцев физических средств производства, и именно это, а не ответственность за предотвращение чьего-либо ущерба или за продвижение социально ориентированных товаров и услуг определяет границы их этической ответственности. Таким образом, сторонники этого направления сводят социальную ответственность к *профессиональной ответственности*, которая диктуется нормами взаимодействия менеджера-профессионала нанимателя.

## определению ответственности бизнеса:

3. Представители третьего подхода допускают, что в бизнесе есть место социальной ответственности, но она понимается ими как инструмент или условие, которые менеджеры используют для достижения целей корпорации в экономических отношениях. Например, сторонники этого подхода признают, что можно говорить о специфической социальной ответственности предпринимателей не только как о юридической или профессиональной ответственности, но и в более широком смысле. При этом отмечается, что это возможно только в том случае, если данная деятельность ведет к успеху. Если социальная ответственность не приносит пользы, от нее необходимо отказаться. Можно определить, что это своего рода *экономическая ответственность*.

## определению ответственности бизнеса:

4. Четвертый подход предполагает, что социально ответственной считается та организация, которая считает себя морально ответственной перед людьми, которые в ней работают, так и перед всеми, кто оказывается под воздействием ее деятельности. По мнению сторонников этой версии, ответственность компании регулируется морально-этическими нормами. В центре такого бизнеса ставится проблема достижения и совмещения интересов всех участников организации. Такая ответственность определяется как *морально-этическая*.



# **Культурологические основы социального рыночного хозяйства**

---

В.Ойкен является основоположником ордо-либеральной школы экономической школы. Ордолиберализм считает неправомерным ограничивать роль государства лишь контролем над соблюдением правил хозяйствования. Социальное рыночное хозяйство - это не просто модель экономического развития или вариант соединения эффективной экономики с принципами социальной справедливости. Это особый тип общественного устройства и даже особый способ мышления. Без распространения новой идеологии свободы и порядка, порывающей не только со старыми нормами национал-социализма, но и с принципами олигархической псевдodemократии Веймарской республики и с начатой ею «эпохой экспериментов», либеральные реформы вряд ли были бы приняты населением.

---

**СПАСИБО ЗА ВНИМАНИЕ!**

