

Дети с нарушениями зрения в инклюзивном образовании



Выполнила:
Студентка 4 курса
Гр. 01ПО(2)17ИП

Социально- гуманитарного факультета
Матюхина Валерия Олеговна

Тифлопедагогика

Наука о воспитании и обучении лиц с нарушением зрения. В зависимости от степени нарушения зрения они делятся на слепых и слабовидящих. Тифлопедагогика является частью специальной педагогики, которая развивается на основе принципов гуманистического воспитания и с учетом своеобразия развития детей и взрослых с нарушением зрения.

Слепые (незрячие)

Подкатегория лиц с нарушениями зрения, у которых полностью отсутствуют зрительные ощущения, имеется светоощущение или остаточное зрение (до 0,04 на лучше видящем глазу с коррекцией очками), а также лица с прогредиентными заболеваниями и сужением поля зрения (до 10 – 15) с остротой зрения до 0,08.

По степени нарушения зрения различают лиц с абсолютной (тотальной) слепотой на оба глаза, при которой полностью утрачиваются зрительные восприятия, и лиц практически слепых, у которых имеется светоощущение или остаточное зрение, позволяющее воспринимать свет, цвет, контуры (силуэты) предметов.

Слабовидящие

Подкатегория лиц с нарушениями зрения, имеющих остроту зрения от 0,05 до 0,2 на лучше видящем глазу с коррекцией обычными очками. Кроме снижения остроты зрения слабовидящие могут иметь отклонения в состоянии других зрительных функций (цвето- и светоощущение, периферическое и бинокулярное зрение).

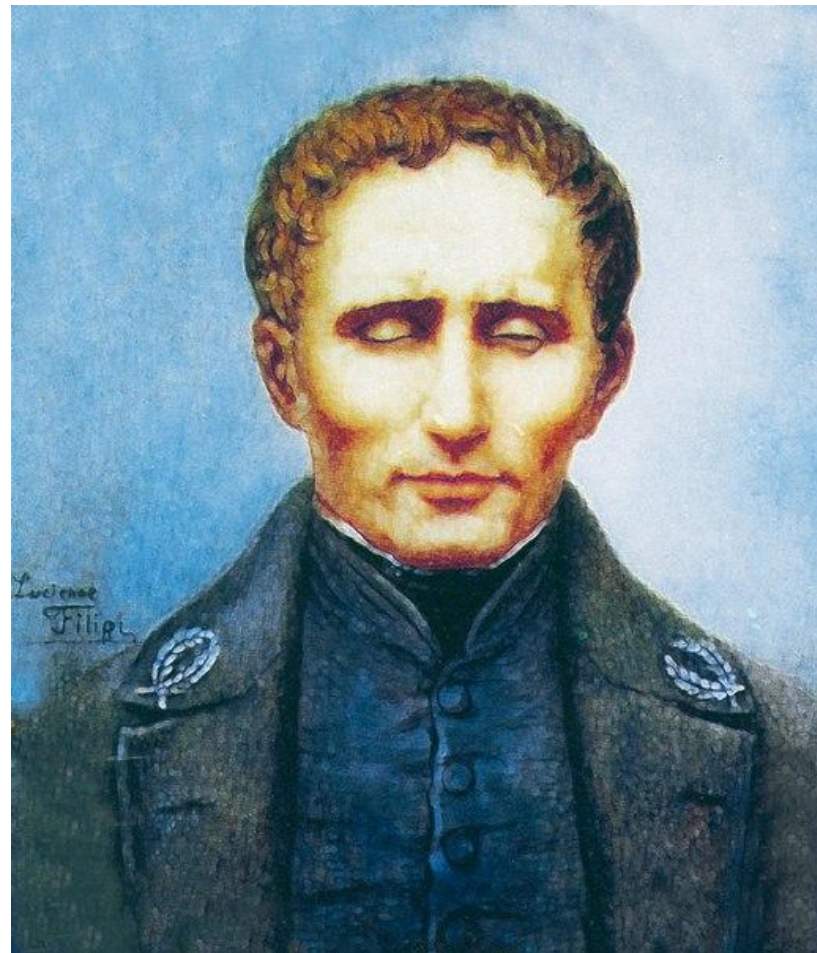
Основоположниками тифлопедагогики и обучения незрячих

В. Гаюи (1745-.-1822)
основатель первых
образовательных
учреждений для слепых
во Франции и в России



Л. Брайль (1809—1852)

Потерявший зрение в трехлетнем возрасте, воспитанник, а затем и тифлопедагог Парижского национального института слепых, стал автором изобретения, изменившего систему обучения слепых.



Дошкольные учреждения для детей с нарушением зрения

Эти учреждения имеют целью воспитание, лечение, возможное восстановление и развитие нарушенных функций зрения у детей и подготовку их к обучению в школе.

Для детей в возрасте от 2—3 до 7 лет.





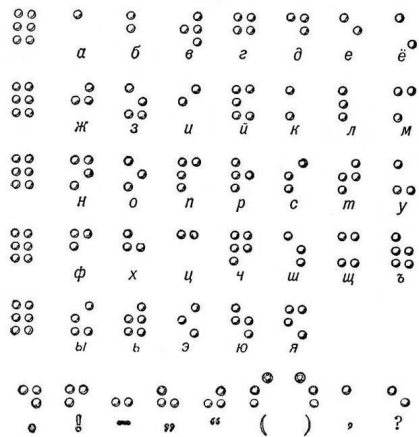
Кроме образовательной составляющей работа в дошкольных группах направлена на коррекцию отклонений в развитии, восстановление остаточных функций зрения, оздоровление детей. Значительное внимание уделяется развитию всей компенсирующей системы, прежде всего слуха, осязания, мобильности и ориентировки в пространстве, а также формированию навыков самообслуживания.

Обучение детей с недостатками зрения в школе

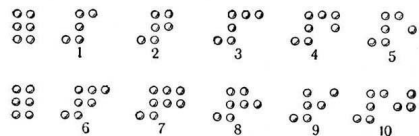
Для обучения и воспитания детей с нарушением зрения в стране имеется развитая сеть специальных школ. При некоторых массовых общеобразовательных школах имеются классы охраны зрения.

Специфика работы школ для слепых и слабовидящих детей проявляется в следующем

- учете общих закономерностей и специфических особенностей развития детей, в опоре на здоровые силы и сохранные возможности;
- модификации учебных планов и программ, увеличении сроков обучения, перераспределении учебного материала и изменении темпа его прохождения;
- дифференцированном подходе к детям, уменьшении наполняемости классов и воспитательных групп, применении специальных форм и методов работы, оригинальных учебников, наглядных пособий, тифлотехники;
- специальном оформлении учебных классов и кабинетов, создании санитарно-гигиенических условий, организации лечебно-восстановительной работы;
- усилении работы по социально-трудовой адаптации и самореализации выпускников.



а.



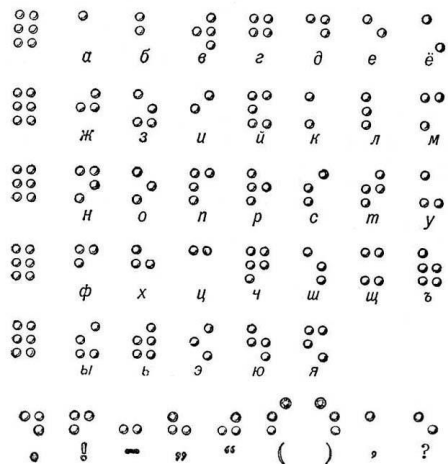
б.

Школы для слепых и слабовидящих детей

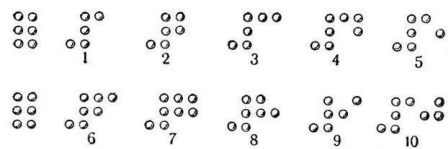
Специальные школы III и IV видов состоят из трех ступеней: I ступень — начальная школа, II ступень — основная школа или неполная средняя школа, III ступень — средняя школа. Ступени школы соответствуют трем основным этапам развития ребенка: детство, отрочество, юность

Школа 1 ступени

В начальной школе проводятся занятия по развитию зрительного восприятия, слуха, осязания, по логопедии, ЛФК, ритмике, социально-бытовой ориентировке, ориентировке в пространстве. Учащиеся начальной школы приобретают умения и навыки учебной деятельности, обучаются чтению, письму, счету, пониманию изображений, овладевают элементами наглядно-образного и теоретического мышления, основам и личной гигиены, элементарными приемами и способами самообслуживания, мобильности и ориентировки. Обучение ведется по специальным планам, программам, учебникам.



а.



б.

Школа II ступени

Продолжается работа по коррекции познавательной, личностной и двигательной сферы детей, гигиене и охране зрения, укреплению здоровья. Неполная средняя школа развивает потенциальные возможности ребенка, формирует научное мировоззрение и способности к социальному самоопределению, расширяет сферу познания и овладения различными видами трудовой деятельности с учетом профессионального обучения и трудоустройства.

Школа III ступени

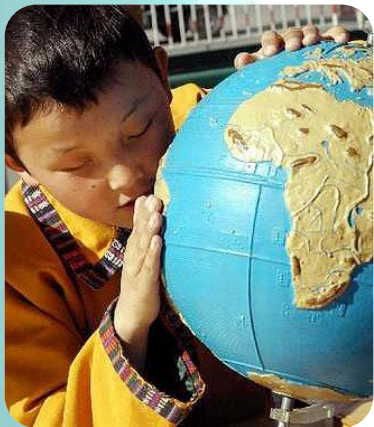
Обеспечивает завершение общеобразовательной подготовки и курса профессионального обучения на основе его дифференциации. Средняя школа создает условия для наиболее полного учета интересов учащихся, социально-психологической адаптации, активного включения их в жизнь современного общества и общественно полезный труд. С этой целью в учебный план школы включены факультативные занятия по выбору самого учащегося.

Трудовое обучение в специальной школе имеет три ступени

Первоначальное трудовое обучение в I — IV классах;

трудовая подготовка, осуществляемая на общеобразовательной основе, имеющей политехническую направленность в V — X классах;

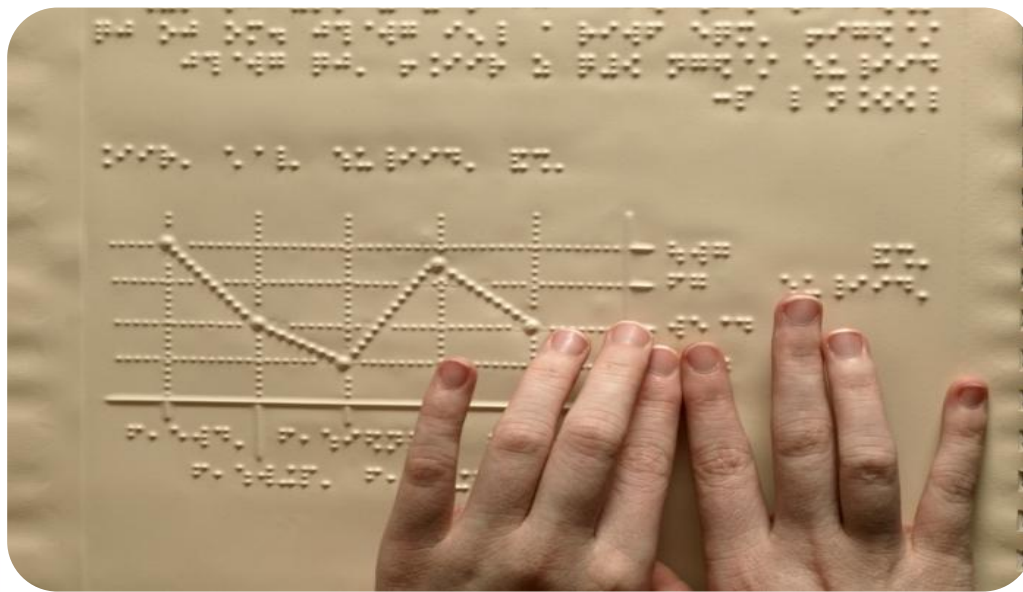
широкопрофильная трудовая подготовка с переходом в профессиональную с активным вовлечением учащихся в общественно полезный производительный труд в XI — XII классах.



Особенности обучения слепых и слабовидящих общеобразовательным предметам

Программы специального образования построены с учетом особенностей развития незрячих и слабовидящих детей. В них учтена необходимость коррекционно-компенсаторной работы, направленной на развитие восприятия, конкретизацию представлений, совершенствование наглядно-образного мышления, формирование приемов и способов самоконтроля и регуляции движений с использованием специальных форм, приемов и способов.

Поскольку восприятие учебного материала слепыми и слабовидящими по скорости, полноте и точности уступает восприятию его нормально видящими людьми, а представления этих детей об окружающем их реальном мире бедны, фрагментарны, а в ряде случаев искажены, увеличено время на выполнение измерительных действий, проведение наблюдений, опытов, экскурсий и предметных уроков.



Программами предусмотрено использование средств коррекции и компенсации значительно нарушенного и компенсации отсутствующего зрения с помощью оптических приспособлений, тифлоприборов, рельефно-графических пособий (для слепых), плоскопечатных (для слабовидящих).

Обучение общеобразовательным предметам

Обучение общеобразовательным предметам слепых и слабовидящих учащихся в основном осуществляется по программам общеобразовательной массовой школы с учетом специфики их развития. В связи с увеличением по сравнению с обычной школой срока обучения слепых и слабовидящих в этом звене на один год дается иное распределение программного материала по годам обучения. Дети с нарушениями зрения могут обучаться в общеобразовательной массовой школе, если для них созданы там специальные образовательные условия.