

**ДЕНСАУЛЫҚ САҚТАУ МИНИСТРЛІГІ  
С.Ж.АСФЕНДИЯРОВ АТЫНДАҒЫ  
ҚАЗАҚ ҰЛТТЫҚ  
МЕДИЦИНА УНИВЕРСИТЕТІ**



**ДЕНСАУЛЫҚ САҚТАУ МИНИСТРЛІГІ  
С.Ж.АСФЕНДИЯРОВ АТЫНДАҒЫ  
ҚАЗАҚ ҰЛТТЫҚ  
МЕДИЦИНА УНИВЕРСИТЕТІ**

# Терапиялық стоматология пропедевтикасының модулі

# СӨЖ

**Тақырыбы: Шыныталшықты штифтер .Құрамы, қасиеті, қолдануға көрсеткіштері.Пломбылау технологиясы. Анкерлі штифтер түрлері. Құрамы, қасиеті Қолдануға көрсеткіштері. Пломбылау технологиясы.**

Орындаған: Садиков А.А

Қабылдаған : Омарова Б.А

курс : 4

факультет: стоматология

топ :12-003-1

# Жоспар

I Кіріспе

II Негізгі бөлім

- 1.Шыныталшықты штифтер
2. Клиникалық кезеңдері
- 2.Штифтер құрамы,  
қасиеті
- 3.Анкерлі штифпен  
жұмыс жүргізу әдісі

III Қорытынды

IV Пайдаланылған әдебиеттер

# Шыныталшықты штифтер

Талшықты штифттер смола матрицадан тұрады ,онда арнаулы типтегі талшықтар болады :

карбоналық , шыныталшықты ,кварцтен,кремнийден тұрады .

Бұл типтегі штифттердің ерекшелігі олардың физико-механикалық қасиеттерінде және эластикалық модулі дентиннің көрсеткішіне өте жақын .Осының нәтижесінде тіс тіндерімен ренставрацияның әртүрлі компоненттерімен біртұтас морфо-функционалдық блок құрайды .

# Шыныталшықты штифттердің түрлері

Стекловолоконные штифты  
цвета слоновой кости



1 мм фиолетовый  
1,2 мм белый  
1,3 мм желтый  
1,4 мм красный



# Шыныталшықты штифттердің дентинмен байланысы :

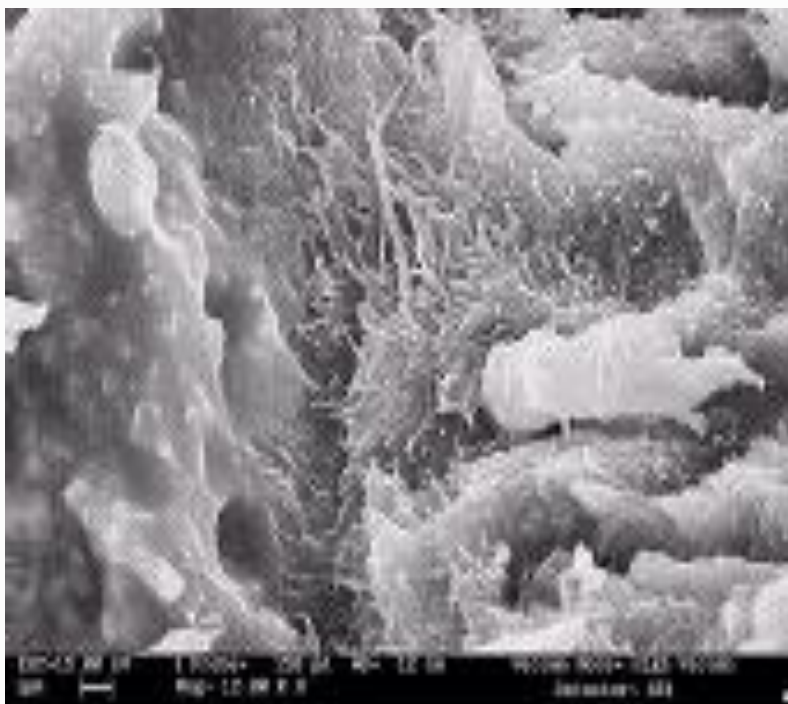


Рис 3. При большем увеличении видно гибридный слой.



Рис. 2. Тяжи смолы адгезива в денгинных трубочках.

# Артықшылықтары мен кемшіліктері:



- ◎ Серпімділік;
- ◎ Биосәйкестілік;
- ◎ Эстетика;
- ◎ Жеңіл кесуге болады;
- ◎ Қаттылығы төмен;
- ◎ Жеңіл алынады;
- ◎ Бағасы қол жетімді;
- ◎ Мөлшері мен формасының әр түрлілігі.

- ◎ Рентген айқындылығы төмен;
- ◎ Клиникада қолдану тәжірибесі аз.

# Шыныталшықты штифтті орнатудың клиникалық кезеңдері:

Эндодонтиялық емді аяқтаған соң барлық кариозды тіндерді алу керек.

Gates-Glidden бұрғысы көмегімен штифтке орын дайындайды.

Түбір өзегінің дентинін 2 минут көлемінде 37% ортофосфорлы қышқылмен уландырады. Сосын түбір өзегін эндодонтиялық ине көмегімен сумен шаяды. Бұл кезеңде талшықты штифтті түбірге өлшеп көреді, егер қысқарту керек болса алмазды диск көмегімен қысқартылады. Кейіннен түбір өзегінің дентинін кептіріп, шамалы мөлшерде ылғалдандырады және катализаторы бар эмаль-дентинді адгезив жағылады.

**Фиксациялайтын цемент есебінде ине арқылы енгізілетін екі реттік қатаятын композитті қолданған дұрыс.**

**Шыныталшықты штифт орнатылады.**

**Композиттің полимеризациясын жүргізеді.**



Рис 12. Цемент вносится в канал, и предварительно подобранный штифт устанавливается, цемент внутри канала полимеризуется за несколько минут.





Анкерлі штифтер- немістің Anker – якорь, и Stift- штифт, немесе ағылшынша Post - столб, тіреу, тірек деген сөзінен шыққан .



**Анкерлі штифтті орнату бұзылған тістің ары қарай бұзылмауынан және оның қызметін қалпына келтіру үшін қолданылады. Көбінесе , анкерлі штифтерді тістің сауыт бөлігі толық бұзылғанда және сол тістің түбір бөлігі сау болғанда қолданады.**



# Анкерлі штифттің құрамы :

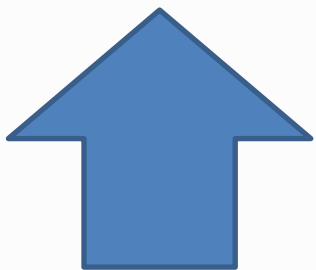
- Басы –үлкен көлемді, ол тістің бұзылған бөлігінің толыққанды қалпына келуін қамтамасыз етеді .Анкерлі штифтерді негізін құрайтын материалдарға : титан , бағалы металдар құймалары , сонымен қатар , тот баспайтын болат кіреді .
- -анық жасалған иығы;
- - құйрығы

# Анкерлі штифтердің жіктелуі

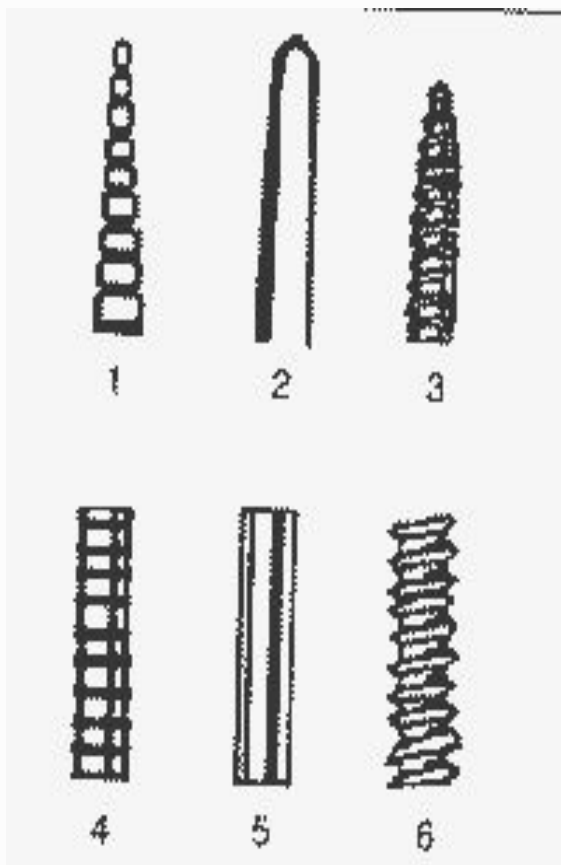
- Геометриялық белгісіне қарай ;
- Түбірөзекте ретенциялануына байланысты (активті, пассивті );
- Дайындайтын материалына байланысты(алтын –платина –паллади құймасы, титан және оның құймалары, тот баспайтын болаттан және латуни.) ;

# Геометриялық белгісіне қарай

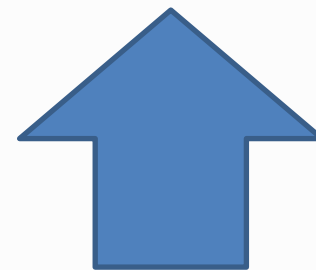
- 1. конустәрізді тісті
- 2. конустәрізді тегіс
- 3. конустәрізді бұрандалы



**Конусты**



- 4. цилиндрлі тісті
- 5. цилиндрлі тегіс
- 6. цилиндрлі бұрандалы



**Цилиндрлік**

# Түбірөзекте ретенциялануына байланысты

## АКТИВТІ

- Активті анкерлі штифттер құйрығында айналмасы бар, ол арқылы түбірөзекке бұрап кіргізіледі. Олардың ұсталуын арттыру үшін , цемент қолдануға болады. Активті моделдегі анкерлі штифтті орнату тісті толықтай қалпына келтіруде көрсетілген.

## Пассивті

- Пассивті штифттер түбірөзекте цемент арқылы ұсталып тұрады. оларды тек пломбаланған тістерге қолданады..

# Анкерлі штифтті орнату үшін қойылатын шарттар :

- Анкерлі штифтті тек ұлпасы алынынып , түбірөзегі пломбаланған тіске орнатуға болады ;
- Түбірөзек максимальды түрде емделуі керек. Ол созылмалы периодонтиттің алдын –алуға және тісті жоғалту қаупін төмендету үшін қажет ;
- Штифтке орын дайындау барысында, дәрігер тек арнайы фрездерді қолдану керек (развертки);
- Түбірөзекте орын дайындау барысында өзек бағытымен ғана кеңейту керек, түбірөзек қабырғасын қатты жұқартуға болмайды;
- Түбірөзек үшін оптималды тереңдік түбірдің  $2/3$  бөлігі .



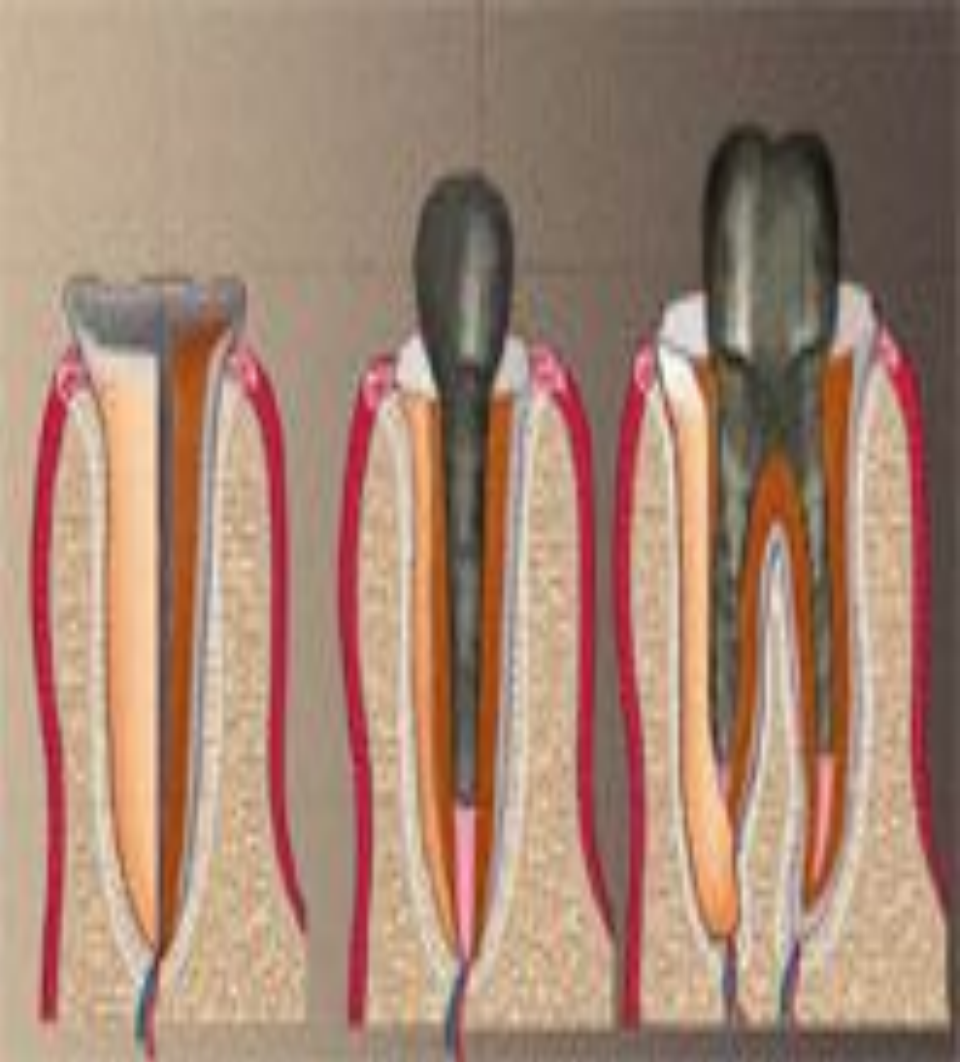


# Анкерлі штифтті орнату

- Түбірөзекте штифтті орнату үшін , алдын-ала пломбаланған өзектен аздаған гуттаперчаны алып тастаймыз .
- Арнайы цемент көмегімен штифтті бекітеміз
- штифттің шығыңқы бөлігі бұзылған тістің анатомиялық пішінін қалпына келтіруге жасанды сауытқа және ортопедиялық құрылымдарға тірек ретінде қолданамыз.

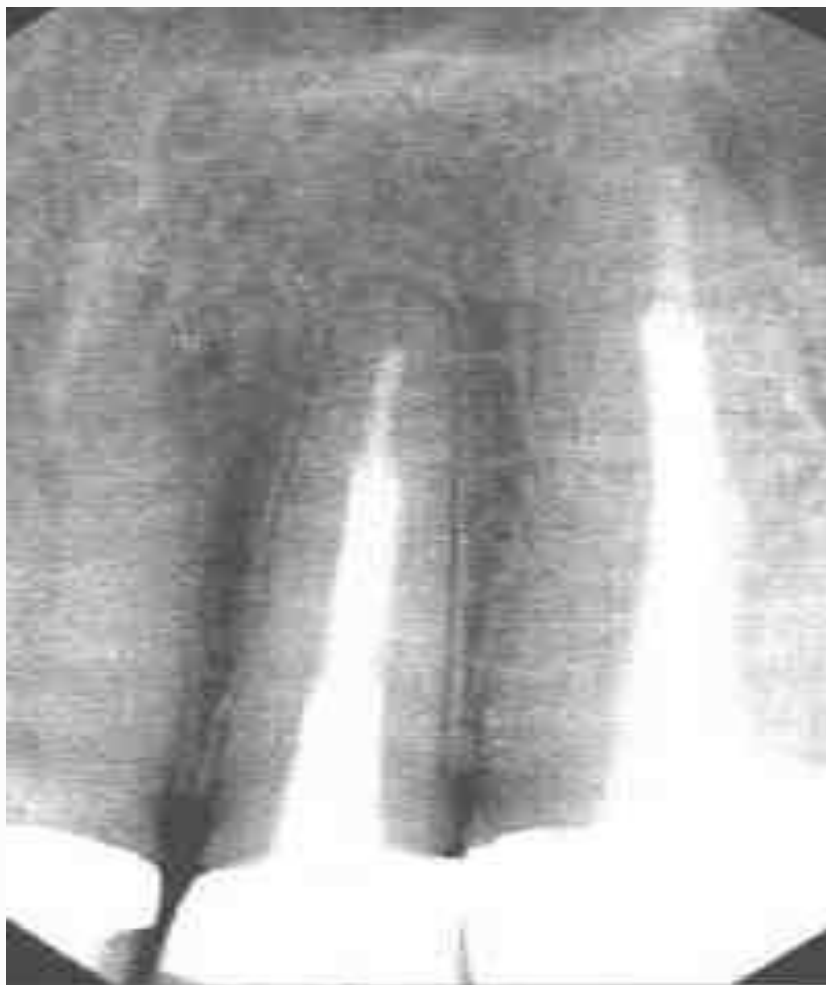


- Анкерлі штифт көмегімен жартылай бұзылған тіс сауытын қалпына келтіру



- Анкерлі штифт көмегімен толық бұзылған тіс сауытын қалпына келтіру

# Штифтің рентген суретіндегі көрінісі



# Қорытынды:

- *Анкерлі штифттер тістердің табиғи пішінін , анатомиялық, физиологиялық және морфологиялық қызметтерін қалпына келтіруге тірек болады . Осы қасиеттері арқылы стоматологияда кең қолданысқа ие болуда.Шыныталшықты штифтердің ең бір артықшылығы- шайнау қысымын біркелкі таратады .Эстетикалық , физико-механикалық қасиеті жағынан өте қолайлы материал .*

# Пайдаланылған әдебиеттер:

- WWW. Google .ru
- “Терапевтическая стоматология ”  
Боровский Е .В
- [www.medicine.ru](http://www.medicine.ru)
- www.stom.ru

**НАЗАРЛАРЫҢЫЗҒА  
РАХМЕТ!!!!!!**