

РАЗВИТИЕ СУДОХОДСТВА В ВЕРХНЕКАМЬЕ В XVI-XXI ВЕКАХ

Автор – Шафранов Роман,
курсант 4 курса ДМЦ «Нептун»,
Руководитель – Кузнецова Г.И.





Судоводительская практика









«Ярославец» - самый
распространенный на Каме
служебно-разъездной теплоход
многих предприятий города



Цель:

**систематизировать
сведения о развитии
судоходства в
Верхнекамье в XVI-XXI
веках.**

Задачи:

- ◆ обобщить сведения об интенсивности судоходства на Каме;
- ◆ классифицировать основные типы и виды судов, ходивших по Каме в XVI-XXI в.в.;
- ◆ проанализировать перспективы судоходства на Каме.

Методы исследования:

- изучение и анализ литературных, документальных и технических источников о развитии и состоянии судоходства;
- анализ расписаний местных и транзитных пассажирских линий Березниковского порта;
- классификация типов и видов судов;
- интервьюирование капитанов-ветеранов и работающих капитанов;
- обобщение и сопоставление полученных данных.

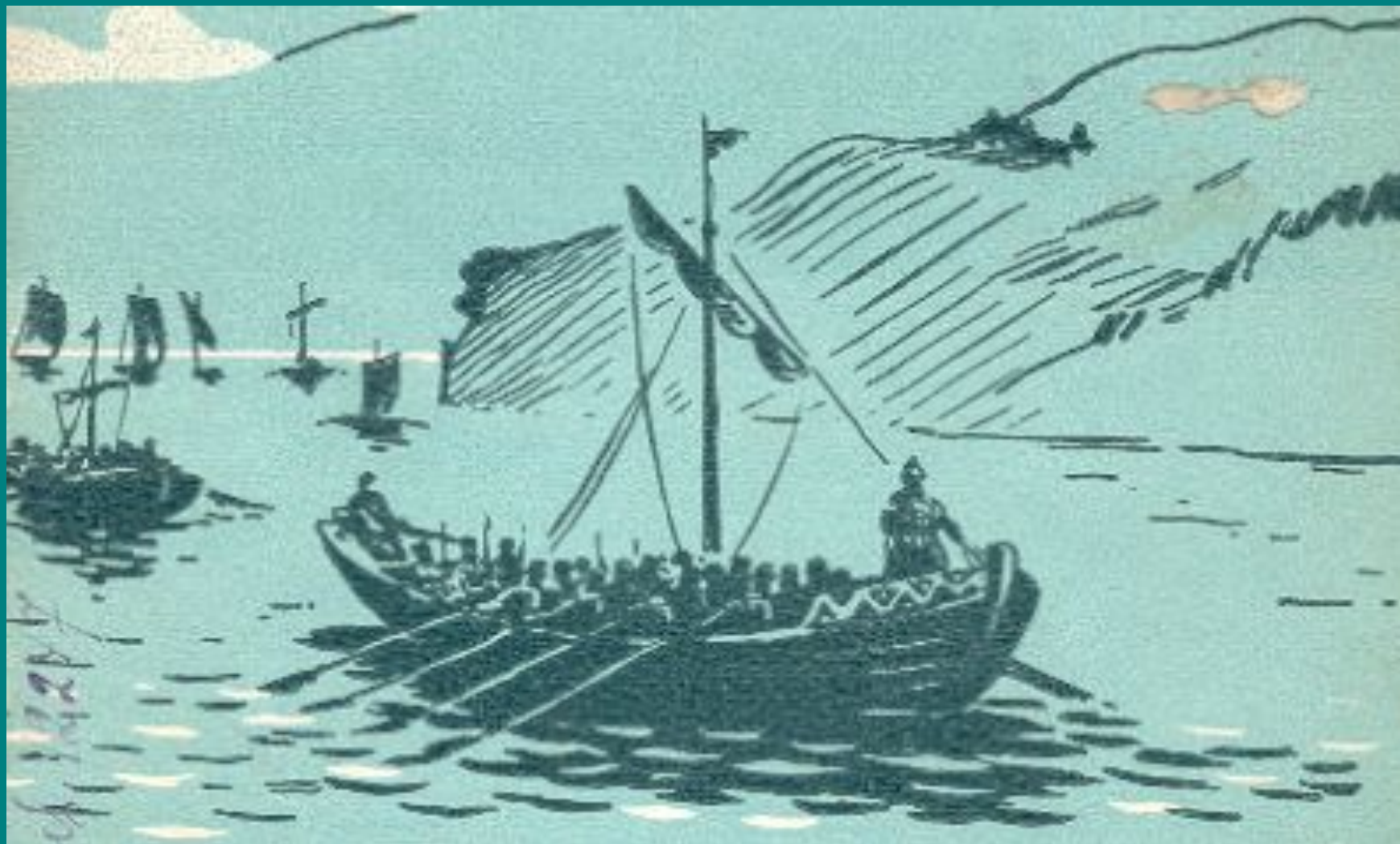
Вывод:

Развитие судоходства на Каме в XVI-XXI в.в. послужило стимулом к развитию промышленности и общественной жизни Прикамья, и наоборот, развитие социума и промышленности стимулировали развитие судоходства:

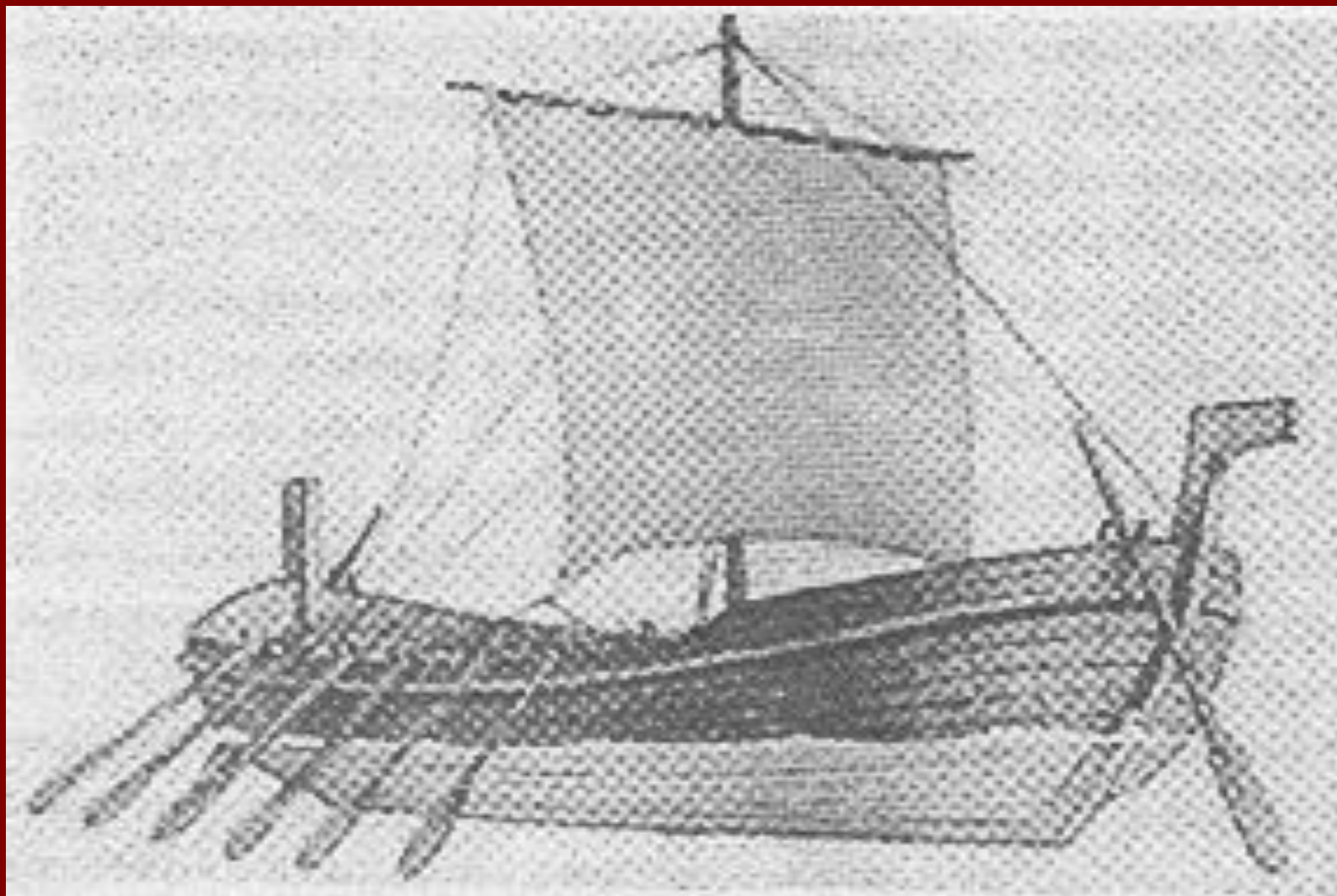
XVI-XVII в.в.

Используются деревянные грузовые суда (струги, ботники, дощаники, насады, соляные и рыбные кладни, беляны, каюки, коломенки). О пассажироперевозках и специальных пассажирских судах для их осуществления не упоминается, очевидно, при необходимости используются те же суда;

Струг



Лодья



XVIII – первая половина XIX в.в.

Появляются коноводки, кабестаны и первые пароходы; начинает формироваться специализация судов, т.е. **разделение их на грузовые, пассажирские, буксирные.**



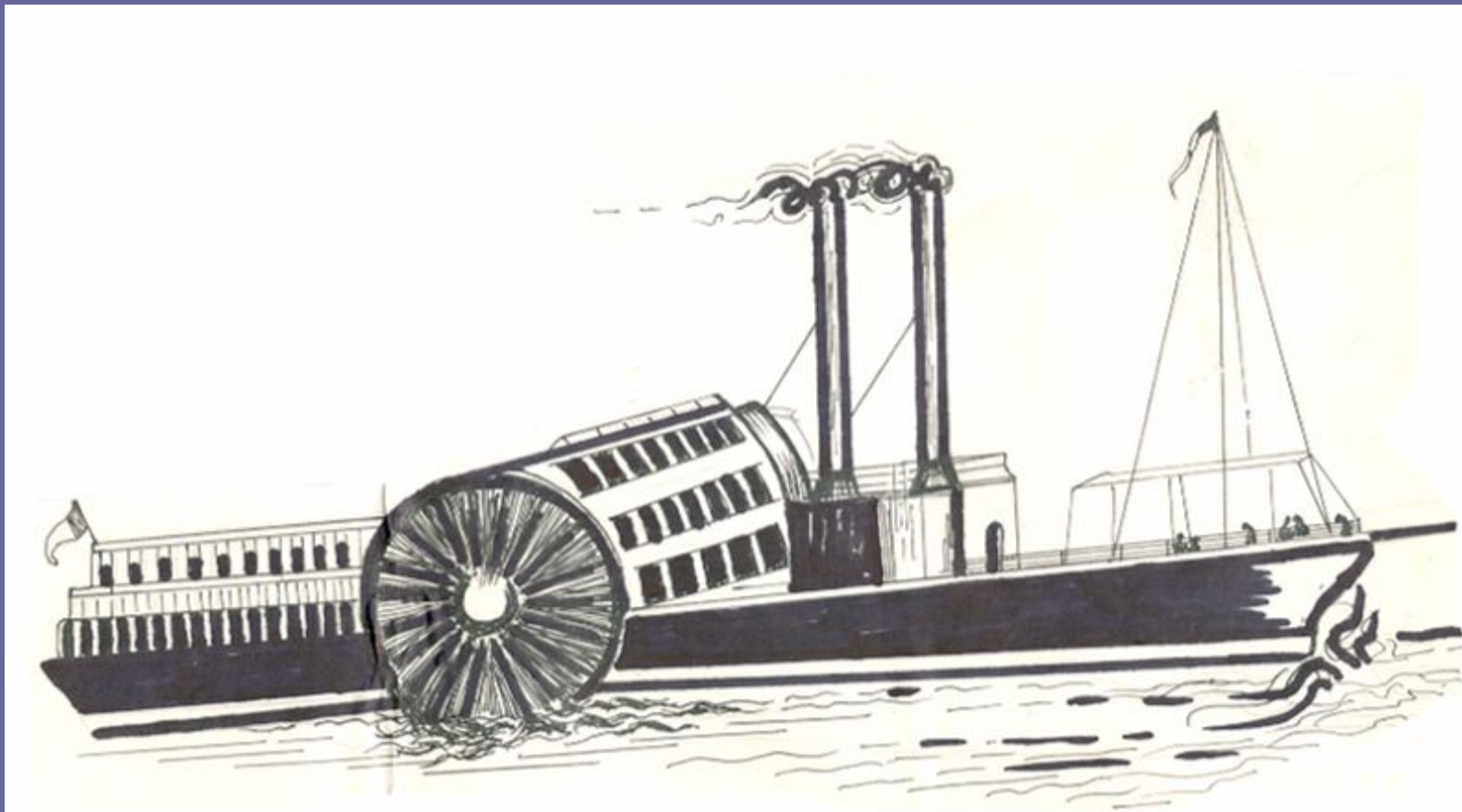
***Первый пароход на Волге.
С картины В.Пчелина.***



***Модель одного из первых (1816г.)
пароходов Пожвинского завода.
Из музея завода.***



Пожва, Памятник первым пароходостроителям Прикамья у проходной машиностроительного завода



*Первый в России пароход с
железным корпусом,
1841г., Суксунский завод*

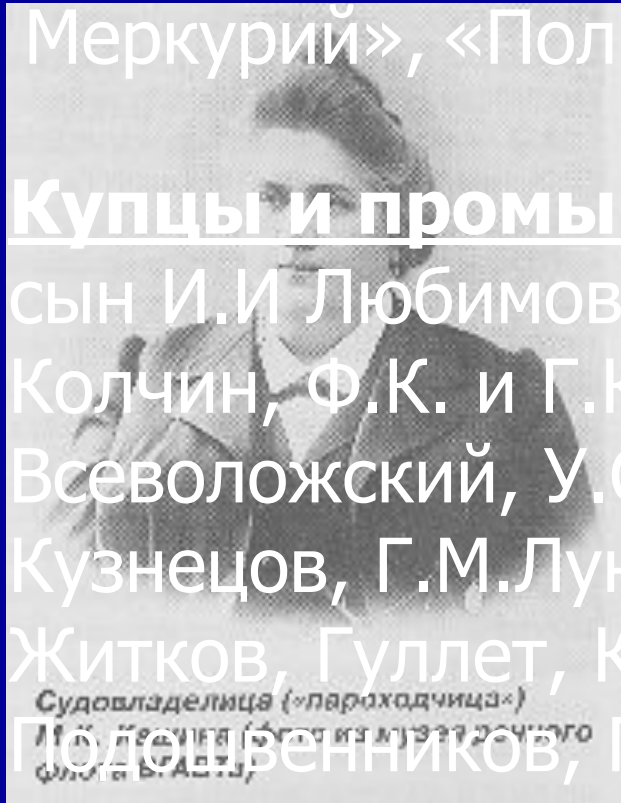
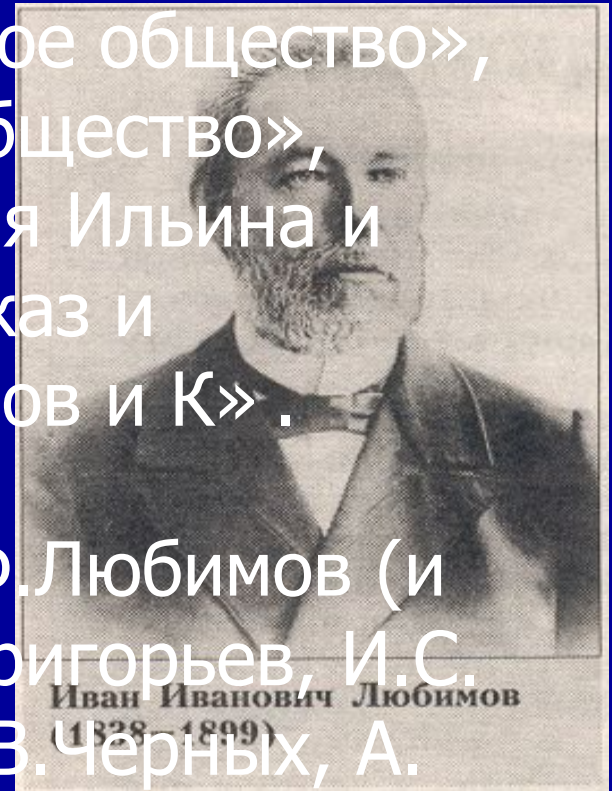
1846 -1917г.г.

- 1846г. – образуется первое на Каме «Пермское пароходное общество».
- Активное развитие пароходостроения на Каме; появление новых пароходных компаний.
- 1900г. - на Каме работают около 300 пароходов.
- Суда строятся в зависимости от их специализации, уже только по внешнему виду судна можно определить его назначение.
- Появляются первые теплоходы.

Пароходовладельцы:

Общества: «Пермское пароходное общество», «Камско-Волжское пароходное общество», «Самолет» «Пароходная компания Ильина и Севостьянова» «Дружина», «Кавказ и Меркурий», «Польза», «Турчанинов и К».

Купцы и промышленники: И.Ф.Любимов (и сын И.И.Любимов), Д.Гран, Н.М.Григорьев, И.С.Колчин, Ф.К. и Г.К. Каменские, А.В.Черных, А. Всеволожский, У.С.Курбатов, В.И.Мельников, А.Г. Кузнецов, Г.М.Лунегов, М.К.Кашина, господа Житков, Гуллет, Классен, Винцевич, Паудебар, Поддубенников, Протопопов, Соваж и Миронов



«Товаро-пассажирский» пароход на Каме, 1916г.



1917 - 1945

- Октябрьская революция и последовавшая за ней гражданская война практически остановили судостроение.
- Национализация флота.
- Лишь перед самой Великой Отечественной войной на Каму приходит пополнение пассажирского и грузового флота.
- Переоснащение некоторых судов в военные для защиты Сталинграда.
- Трудовые подвиги речников.



***Теплоход «Сталинская
Конституция»***

***Закладка деревянной баржи,
Орлинская судостроительная верфь, 1941г.***





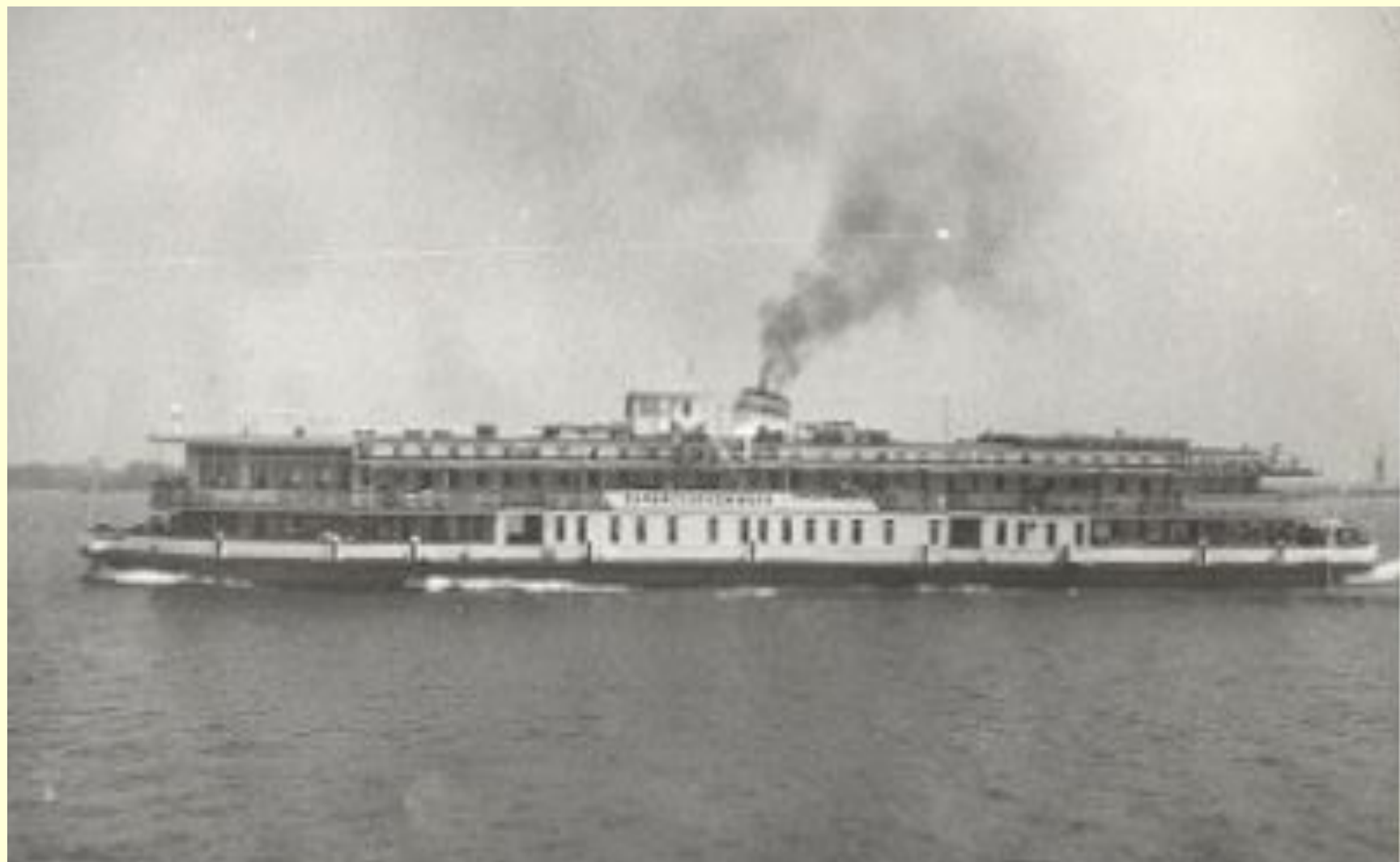
***Канонерская лодка «Чапaев»
Волжской военной флотилии
(переоборудована на
судостроительном заводе в
Закамске)***

1946-91г.г. - «Золотой век» речного транспорта

- Обновление флота за счет судов немецкой постройки, пришедших по репарациям; модернизация довоенных пароходов; постройка новых судов.
- Образование Камского водохранилища (1954г.)
- Появление пассажирских судов повышенной комфортности и скоростных. Новые грузовые (класса «река-море») и буксирные суда.
- К концу восьмидесятых годов на Каме насчитывается более трех тысяч судов, классифицируемых по ста двадцати четырем видам.

Теплоход «Лена» немецкой постройки







ОБНОВЛЕНИЕ ФЛОТА



Камское водохранилище



Теплоход «Метеор»



Пассажирские трехдечные теплоходы



«Волго-Дон» - судно класса «река-море»



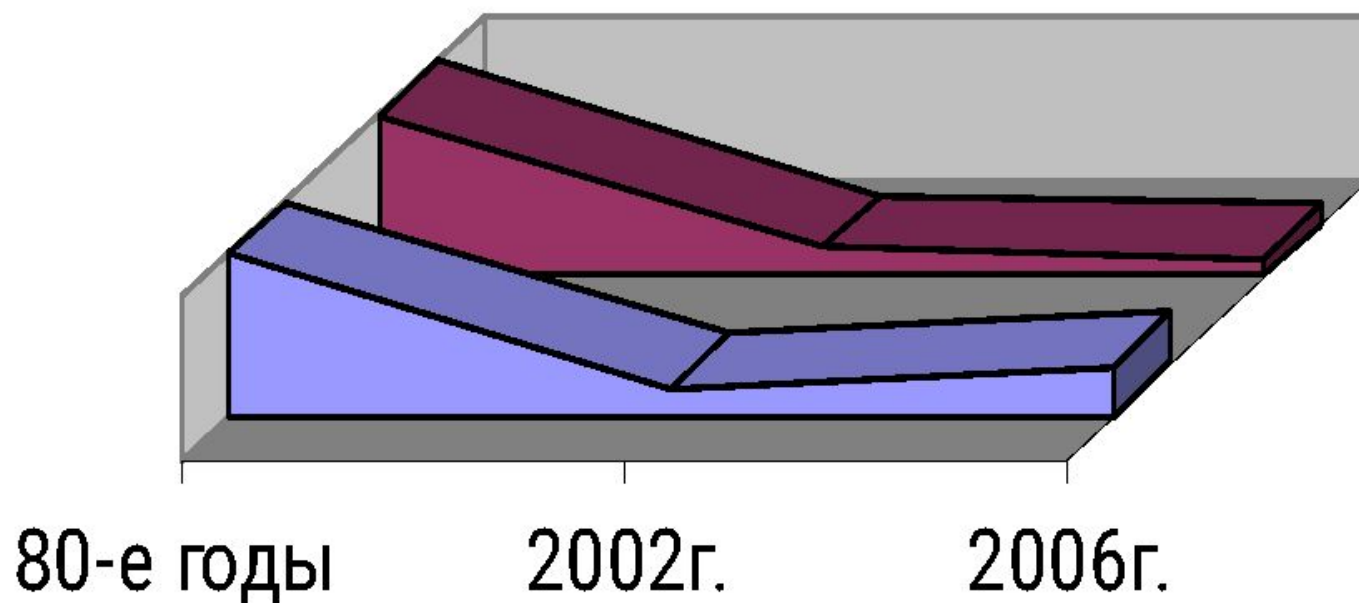
Новые толкачи с автосцепами



1992-2007г.г.

- В первое десятилетие этого периода объемы пассажироперевозок снизились в 6-9 раз, грузоперевозок – в 6 раз; новые суда почти не строятся.
- С 2002г. в 2 раза возрастает объем грузоперевозок, по заказу некоторых предприятий строятся новые суда. Резко возросла интенсивность судоходства в связи с аварией в октябре 2006г. на Первом калийном рудоуправлении.
- Положение с пассажироперевозками в г. Березники и Верхнекамском участке – критическое.
- Почти не развит в Верхнекамье речной экскурсионный туризм.

Объемы перевозок в Березниковском порту



■ грузоперевозки ■ пассажироперевозки

Теплоход «ОМ-387»



Пассажирский причал пристани
Березники. Их было 3, сегодня –
ни одного...





K-35-118

10

Может для этого
нужен еще один
Национальный
проект?