

Бюджетное общеобразовательное учреждение
“Кирилловская средняя школа имени Героя Советского Союза А.Г. Обухова”

Исследовательский индивидуальный проект
“Уникальные туристические объекты национального парка “Русский Север””

Автор: Ключина Анна Александровна,
обучающаяся 11 “а” класса.

Руководитель: Архипова Анна Владимировна

Кириллов, 2020 г.

Паспорт проекта

Цель работы: описание уникальных объектов НП «Русский Север», используемых для туризма.

Задачи:

- 1). Дать понятие «уникального объекта».
- 2). Выявить объекты, наиболее интересные для исследования.
- 3). Составить список уникальных объектов на территории НП «Русский Север».
- 4). Классифицировать объекты.
- 5). Составить описание уникальных объектов.
- 6). Подобрать иллюстративный материал.

Территория исследования: национальный парк «Русский Север»

Определение понятия «уникальный»

Федеральный закон от 14.03.1995 N 33-ФЗ «Об особо охраняемых природных территориях»
«Настоящий Федеральный закон регулирует отношения в области организации, охраны и использования особо охраняемых природных территорий в целях сохранения **уникальных и типичных природных комплексов и объектов**, достопримечательных природных образований, объектов растительного и животного мира, их генетического фонда, изучения естественных процессов в биосфере и контроля за изменением ее состояния.....»

Конвенция об охране всемирного культурного и природного наследия, принятая 17 сессией Генеральной Конференции ЮНЕСКО 16 ноября 1972 года, является наиболее действенной и представительной среди природоохранных конвенций и программ.
Раздел «Считая», что существующие международные конвенции, рекомендации и резолюции в пользу культурных и природных ценностей свидетельствуют о той важности, которую представляет для всех народов мира сохранение **уникальных** и незаменимых ценностей независимо от того, какому народу они принадлежат.

Словарь иностранных слов «unique (англ.) –уникальный, редкий, неповторимый, единственный в своем роде экземпляр чего-либо» .

Словарь Ожегова С.И. «уникальный – единственный в своем роде, неповторимый».

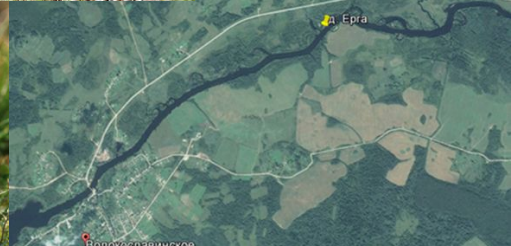
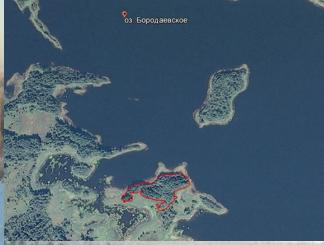
Классификация уникальных объектов



(из ВКР Анализ доступности размещения уникальных объектов национального парка «Русский Север», автор Архиповой А.В.)

Природные уникальные объекты

Гора Маура (Ольгина гора)
Цыпина гора
Онуфриева гора
Сандырева гора
Содошное озеро
Сероводородные источники
Шалго-Бодуновский лес
Сокльский бор
место падения метеорита д.Ёрга
(предположительно рядом с селом Волокославино)



Цыпина гора



Княжик Сибирсий



Иван Михайлович Бриллиантов.
Прим. 1894 г. Фонды КБИАХМЗ



Волчье Лыко

Смешанные уникальные объекты

Камень следовик - камень св.Кирилла на горе Мауре.

Чашечники - камни чернокнижники у Палшемского озера (2) .

Крупные валуны, связанные с преданиями - камень Богородицы, Цыпина гора.

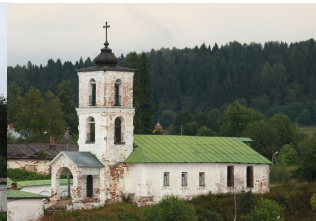
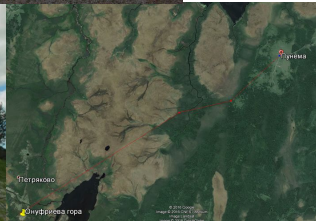
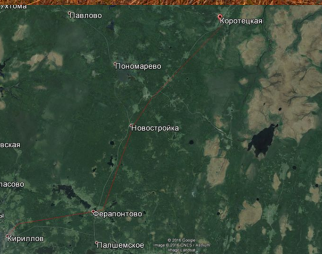
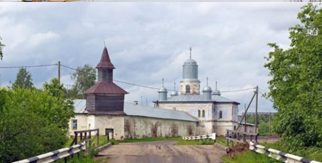
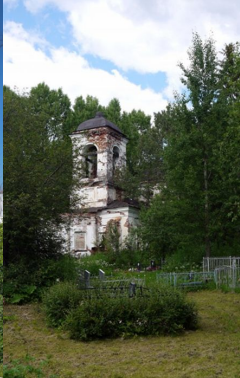
Камни дольмены – Святые площадки деревня Коврижново



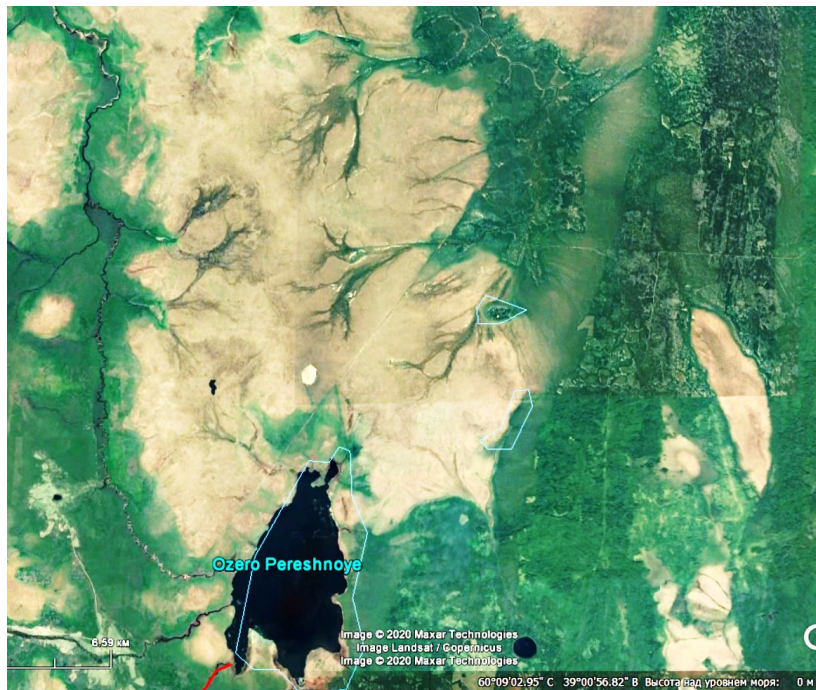
Святые Плошки

Антропогенные уникальные объекты

Пуnemский тракт
Каргопольский тракт
Чайный остров патриарха Никона
Волго-Балтийский водный путь
Северо-Двинский канал
Нило-Сорская Сретенская пустынь



Пунемский тракт



Перечень объектов культурного наследия регионального значения, расположенных на территории Вологодской области (Кирилловский район)



*Часовня, XIX в.

*Памятник-обелиск председателю
Кирилловского волостного исполкома
Костюничеву Андрею Иудовичу, убитому
кулаками в 1918 г.

* Богадельня, середина XIX в.

*Казанская часовня, XIX в.

*Казанская церковь, начало XIX в.

*Здание Казенного ведомства, начало XIX в.

*Дом Сизьмина, середина XIX в.

*Дом Андреева, конец XIX в.

*Дом Зводского, середина XIX в.

*Дом Сизьмина, вторая половина XIX в.

*Дом Сизьмина, середина XIX в.

*Духовное училище, начало XX в.

*Дом Никитской, начало XX в.

*Дом Свешникова, XIX в.

*Дом Валькова, середина XIX в.

*Дом Копейкина, третья четверть XIX в.

*Дом Гублера, XIX в.

*Дом Андреева, вторая половина XIX в.

*Маслозавод Валькова, начало XX в.

*Дом Симоновых, 2 половина XIX в.

*Жилой дом, XIX в.

*Ц. Вознесения Господня с приделом Иоанна
Воина, 1798 г.

*Дом Сизьмина, конец XIX в.

*Ц. Двенадцати апостолов, 1835 г.

*Уездное земство, середина XIX в.

*Дом Валькова, последняя треть XIX в.

*Ансамбль Нило-Сорской пустыни: собор
Тихвинский, 1842-1854 гг. Настоятельский
корпус, 1851-1854 гг. Надвратная церковь
Покрова Богородицы, 1863-1867 гг., нач. XX в.
стены, башни, кельи, службы, 1859-1867 гг.,



Рис. 7. Поклонный крест на Цыпной горе

Цыпина гора, холм, который своей мощью нависает над Ильинским озером. У горы имеется несколько ~~горбов~~, одна из которых является второй по высоте точкой Вологодской области — 210,4 метров. Выше ее — гора ~~Мальдара~~ нахо~~дится~~ на ~~Вепской~~ возвышенности в Вудеторском районе — 304м. Ее можно увидеть с фьшера Северо-Двинского канала. А местные жители уверяют, что с геологической вышки, расположенной на вершине, в ясную погоду просматривается сияние маков Софийского собора Вологды.

Обогащенные кальцием почвы являются благодатной средой для разнообразной растительности, включая представителей редких и исчезающих видов (например, семейства орхидных). Большая часть возвышенности заросла густым смешанным лесом с ландшафтными прогалинами и бурчиными полянами, перемежаемыми разно травными сенокосными лугами.

Каждая из вершин горы имеет свои собственные склоны с оригинальными названиями — Соколиная, ~~Росица~~, Змеиная. Например,

дошедшая получила свое название за волнообразный перепад высот с западной стороны. Происхождение этого холма связано с деятельностью ледника, отступившего из этих мест 12 тысяч лет тому назад. Ледник сдвигал и перекатывал с севера не только валуны, но и крупные глыбы осадочных пород. Это так ~~называемые~~ ~~отторженные~~.

Вместе с ледником перекал с севера и цепь холм древних пермских известняков, который стал почвообразующей породой для современного растительного покроя. Эти отложения образовались около 250 млн. лет назад в пермском периоде палеозойской эры, когда уже появились на Земле зверообразные ящеры, однако до расцвета динозавров было еще далеко. Вероятно, ~~отторжение~~ пермских пород, сдвигавший здесь Цыпиной горой, таит себе немало тайн.

При подъеме склоны холма покрыты березово-осиновыми лесами и сукходомными лугами. Пригеоботаническом исследовании в 1959 году в лесах памятника был обнаружен редкий для области вид растения из семейства орхидных — башмачок настоящий.

На восточном склоне Цыпиной горы встречается мало распространенные в области дерновые мощные карбонатные почвы. С вершин горы открывается красивая панорама на окружающую холмистую равнину с обширными массивами лесов. Самая высокая точка Цыпиной горы, по свидетельству, в старину была местом хорожодов и гуляний, там стояли кельи.

Эта гора видна из многих деревень окружающих ~~Федардого~~. По склонам вокруг поляны встречается шиповник, ~~сиддик~~ сибирский, волчье лыко ~~Цыдик~~ — настоящий сибирский вид, здесь западный предел его распространения. А волчье лыко связано в первую очередь с широколиственными лесами, а также со смешанными, подлежит охране. На гладких вершинах Цыпиной горы на болк в изобилии растёт земляника, в лесистых же местах на скалах ее и в ложбинах растут в большом количестве грудлы и чащью рябины, а в логах между холмами очень много черемухи и

рябины. По бокам горы находится памятные земли и несколько источников чистой холодной воды.

Во второй половине 19 века в Цыпине жил священник Ильинской Цыпидской церкви Иван Михайлович Бриллиантов со своим семейством. Семья в целом была в Цыпине оазисом интеллектуальной жизни. Волею судьбы они развили ценик и сад с фруктовыми деревьями и огородами культурными, розарий, выращивали редкие сорта овощей. С южной стороны находились Цыпина гора, которая создавала свой уникальный микроклимат.



Рис. 8. Иван Михайлович Бриллиантов. Прим. 1894 г. Фонды КБИАХМЗ.

Памятные земли Бриллиантовых тянулись вдоль дороги в Федраново, сразу за мостом через речку Каминку и вдоль берега Ильинского озера по дороге в Загорье, подходе вплотную к восточной стене Ильинского плота. Сад и огород Бриллиантовых удивляли приезжавших разнообразием цветов, фруктов овощей. Жители Цыпина не просто радостно собирали урожай, но сохраняли и ухаживали свою землю, высаживая деревья, вдоль полей укрепили склоны посадками.

Оставшись без средств существования, после закрытия духовного училища, семья, а именно Иван Иванович Бриллиантов была вынужден заниматься собственным хозяйством. Фруктовый сад помог И. Бриллиантову,

выжить в трудные времена. В урожайные годы (1920, 1921) он расплачивался яблоками за помощь при сенокосе и охлобоге зерновкам, за пахоту, на яблоки выменивал рыбу, соль, керосин. В 1923 году И. Бриллиантов продал в деревенский кооператив яблок на 1190 рублей (17 фунтов по 70 рублей). Вырученные деньги пошли в счет уплаты за рубку леса на дрова.

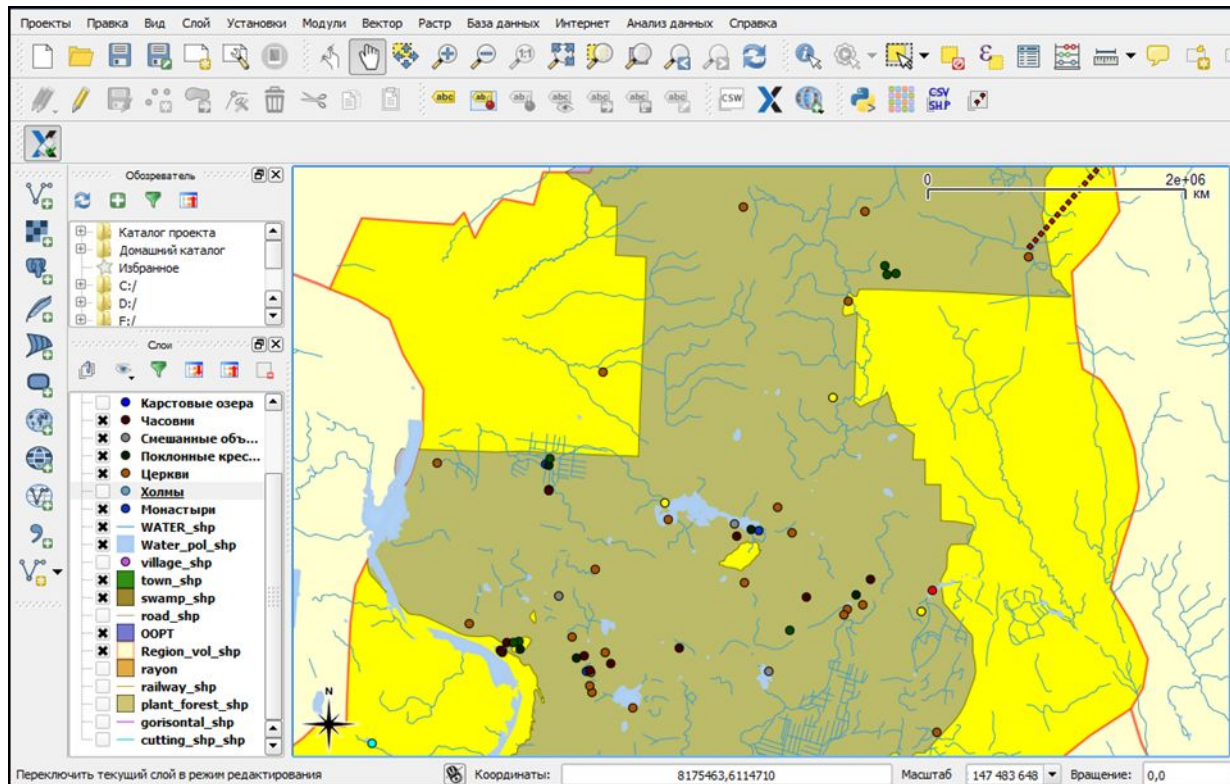
В письмах к брату И. Бриллиантов сообщал о своем желании устроить новый плодовый сад. Первые яблоки в новом саду были посажены еще в сентябре 1919 года. И. Бриллиантов ездил в деревню Худяцкое к садоводу В. Н. Сиверскому, который и в прежние годы снабжал всех желающих саженцами, купил там две яблони — титовку и дудушицу. В августе 1923 года И. Бриллиантову приехал садовод Василий Павлович Бачков из деревни Бадудово. Он привез еще 18 яблонь из сада В. Н. Сиверского огорожу, яблор, грушоку, сахарный мирон и др. — и привил их на пионерские дачки для нового сада. Кроме сада, И. Бриллиантов занимался выращиванием различных овощей: картофеля, репы, брюквы, моркови, капусты, свеклы, лука, огурца, редьки. Пошине И. Бриллиантов занялся пчеловодством, его врач неоднократно посылал ему из Петрограда книги по пчеловодству и разные пчеловодческие принадлежности. Уже в первый сезон он собрал 24 килограмма меда. Ценной культурой в те годы оказался табак, его выращивали во многих хозяйствах. Как писал И. Бриллиантов, на 1 фунт табака можно было выменять 20 — 25 фунтов ржи, поэтому он значительно расширил его посевы.

Около Покрова дня (14 октября) 1924 года в Кирпильеве проходила четырехдневная сельско-хозяйственная выставка. За три недели до выставки И. Бриллиантову закодил агроном и бежал принят в ней участие, но тот отказался, посчитав, что его овощи «далеко не такие, чтобы вывезти их на выставку». Участники этой выставки награждались дипломами и денежными премиями.

4 октября 1925 года в Федардого состоялось однодневная сельско-хозяйственная выставка. Бриллиантов был награжден дипломом

III степени (ввиду малого количества показанных экспонатов: ветка облепихи, яблоки четырех сортов, томаты и цикорий). Выставка в целом оказалась удачной, были представлены также лошади, коровы, свиньи, хлебные злаки, овощи и прочее.

Заклучение



Используемая литература

- 1) Архиепископ Макарий «Описание ФерапонСписок литературы.
товской волости».
- 2) Бегункова И.М. «Садоводство и огородничество в Кирилловском уезде».
- 3) Вуковой Евгений«Святые площадки» деревни Коврижново. Белозерский храм Судьбы.
- 4) МаксUTOва Н. К. Разнообразии ландшафтов национального парка «Русский Север» / Н. К. МаксUTOва, Е. Л. Скупинова, Т. П. Черепанова, Н. В. Думнич, М. Я. Борисов, Е. В. Лабуничев – Вологда, 2007 – 92 с.
- 5) МаксUTOва Н.К., Е.А. Скупинова «Очерки природы Национального парка “Русский Север”»
- 6) Экспедиция 2002 года на поиски метеоритного дождя у с. Новая Ерга.
- 7) Терехин Н.М. Сакральная география Русского Севера / Н.М. Терехин. - Архангельск, 1993. – 156-161 с. Падение метеоритов в Белозерском крае29 ноября (9 декабря)
- 8) Черепанова Е.Н. Сероводородные источники в окрестностях деревни Лукинское (Кирилловский район) / Е.Н. Черепанова, Н.К. МаксUTOва // Молодые исследователи – регионам : материалы всерос. науч. конф. Т. 1. – Вологда, 2012. – С. 399-400.