

# ОБРАЗНЫЙ СТРОЙ НАРОДНОЙ ВЫШИВКИ





Народное искусство - наше материальное и духовное богатство. Уникальное и многообразное по своим видам, оно составляет значительную часть отечественной культуры. Своеобразной формой народного искусства являются народные художественные промыслы. Среди множества форм художественных народных промыслов - вышивка является самым доступным и любимым.

*“Без вышивки в доме не обойтись. Она и наградит, и помилует, и от болезней исцелит...” – так говаривали бабушки-рукодельницы в старину.*





Девочка вышивает вышивальщица 1911

Народная вышивка была связана со стародавними обычаями и обрядами русского крестьянства. Так, крестьянские девочки к 13-15 годам должны были приготовить себе приданое. Это были вышитые скатерти, полотенца, подзоры, предметы одежды, головные уборы, подарки.

На свадьбе невеста одаривала родственников жениха изделиями своей работы. Перед свадьбой устраивали выставку приданого, которое должно было свидетельствовать о мастерстве и трудолюбии невесты.



Многие знаки – узоры не только украшали одежду, жилище и предметы обихода, но должны были охранять, защищать, оберегать человека и его хозяйство от злых духов, приносить счастье. Поэтому называли их оберегами и наносили на более видные и открытые места одежды, предметов быта. Оберег на одежде, по поверью, предохранял человека на его жизненном пути от дурного глаза и болезни, удара молнии и других несчастий.



Отделка ворота женской рубахи, Архангельск.



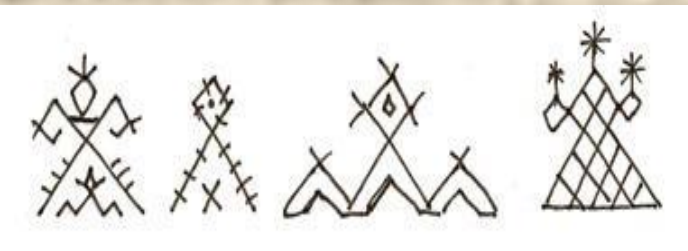
Конец полотенца, Архангельск.



## Значение символов в народной вышивке



Солнце – источник жизни, обладающий живительной силой.



Земля – изображение женской фигуры, матери-Земли.



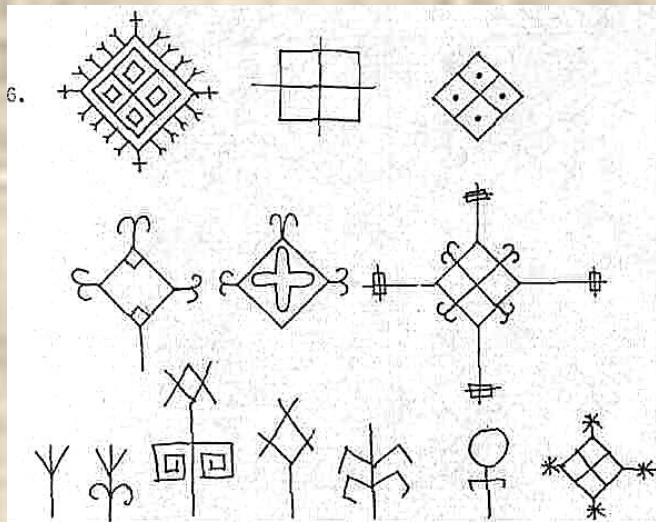
Птицы – спутники солнца, символ добра, любви, мира, согласия в доме.



Конь – оберег домашнего очага, символ добра



Большая вода



Знаки плодородия, засеянного поля: ромб, ростки.



Первый сюжет русской народной вышивки – дерево, оно – и древо, и древо мира, и древо познания, и модель мира. Мы говорим - корни памяти, корни истории, корни рода. Мы говорим - древо рода, родословное древо. Дерево участвует в нашей жизни не только служа нам жилищем, давая плоды, украшая наш дом. Дерево – не только лодка, тележка, игрушка, не только предметы быта и искусства. Дерево – это образ мира и образ мышления.





Первый человек был собирателем корней и плодов, и дереву он обязан жизнью. Дерево – это и дом, и храм, и последнее пристанище человека. Дерево являло собой мироздание. Корни – это знак подземного мира, стволу соответствует земной мир, а кроне – небо.

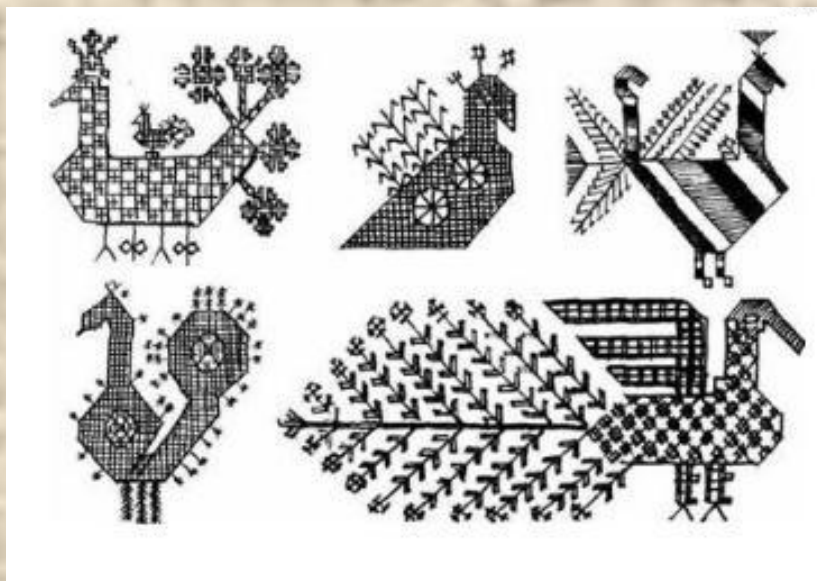


Птица – один из самых распространенных образов русского народного искусства. На вышивках она чаще всего включается в общую композицию с женской фигурой или деревом. Это знак воскресения природы, пробуждения земли, рассвета – петух поет на рассвете, когда восходит солнце. Две птицы голова к голове – символ счастливого брака, поэтому этот сюжет столь част в ритуальной женской одежде. Птицы на полотенце – знак памяти об усопших, символ души, вестница иного мира. Они же знак хорошего урожая.





## Птицы



Считалось, что птица приносит добро человеку . Поэтому на концах свадебных полотенец всегда вышивались птицы в знак согласия, любви и мира в доме, то в образе горделивой птицы – павы, то в виде изящной утки, плывущей по волнам.

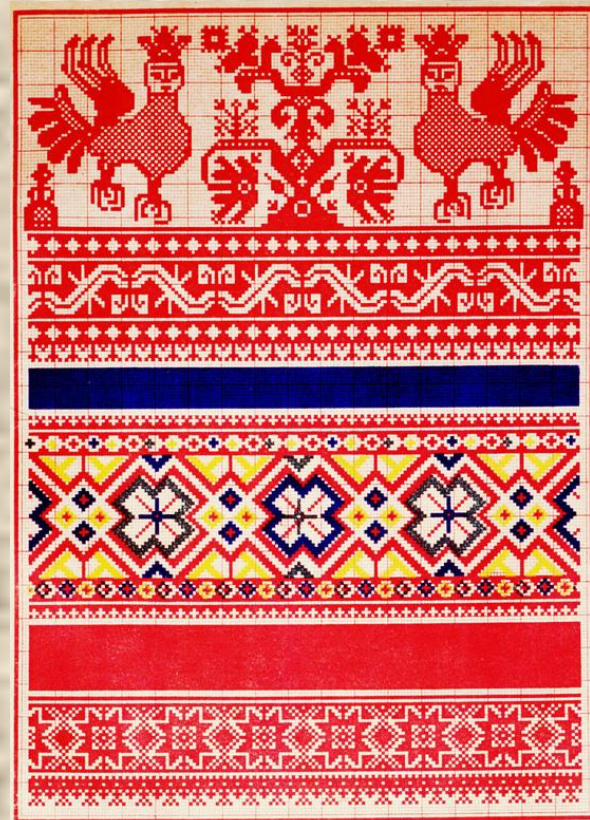






Петух символизирует солнце, является вестником света, утренней зари; хозяин дома, символ очага, достатка, олицетворяет мужское начало. Петух является символом воскресения из мертвых, возрождения жизни.

На погребальных рушниках изображался в качестве славянского оберега от действия злых сил. Его изображение присутствует и на свадебных рушниках.





Хранителем домашнего очага считался **КОНЬ**, воспринимаемый как самое сильное домашнее животное. По древней легенде коню отводилась почетная роль учувствовать в передвижение солнца по небу, которое днем мчится в колеснице, запряженной златокудрыми конями, а ночью плывет по синему морю в ладье, влекомой гусями-лебедями. Фигуры коней и ладьи изображались на подзорах и полотенцах. Часто модно было увидеть коней и птиц по сторонам цветущего дерева.

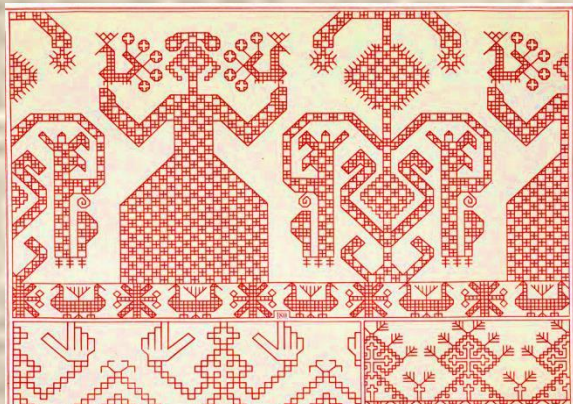






**Макошь** – богиня, прядущая Нити Судеб – на Небе, а также покровительница женских рукоделий – на Земле. Попечительствует плодородию и урожайности, хозяйственности и достатку в доме. Ма-кошь возможно от слов «ма» – мать и слова «кош», что в древнерусском языке означало корзину для плодов.





Весенняя Макошь поднимает руки к небу, просит тёплого солнца и животворного дождя. Наши предки именно просили, а не молились, потому что просили у Родных Богов. Молиться нам не свойственно. Мы просим... Это и в языках словенских сохранилось: прошу, просим, просимо - разновидности «пожалуйста».



ОСОБЕННО ПОЧИТАЕМЫМ НА ВЫШИТОМ ПОЛОТЕНЦЕ БЫЛ ОБРАЗ «ПТИЦЫ-ПАВЫ». СЧИТАЛОСЬ, ЧТО ПТИЦА ПРИНОСИТ ДОБРО ЧЕЛОВЕКУ . ПОЭТОМУ НА КОНЦАХ СВАДЕБНЫХ ПОЛОТЕНЕЦ ВСЕГДА ВЫШИВАЛИСЬ ПТИЦЫ В ЗНАК СОГЛАСИЯ, ЛЮБВИ И МИРА В ДОМЕ, ТО В ОБРАЗЕ ГОРДЕЛИВОЙ ПТИЦЫ – ПАВЫ, ТО В ВИДЕ ИЗЯЩНОЙ УТИЦЫ, ПЛЫВУЩЕЙ ПО ВОЛНАМ.

В НАРОДЕ ВЕРИЛИ, ЧТО СТОИТ ЕЙ ПРИЛЕТЕТЬ, РАСПРАВИТЬ КРЫЛЬЯ, РАСПУСТИТЬ ПЫШНЫЙ ХВОСТ, КАК РАСТАЮТ СНЕГА, ЗАЗЕЛЕНЕЮТ ТРАВЫ, РАСПУСТИТСЯ ЛИСТВА НА ДЕРЕВЬЯХ, ЗАЦВЕТУТ ПОЛЕВЫЕ ЦВЕТЫ.



Русская вышивка 19 века

Размер 183 на 83

[oxanafafa.ru](http://oxanafafa.ru) Страна Мам.ру



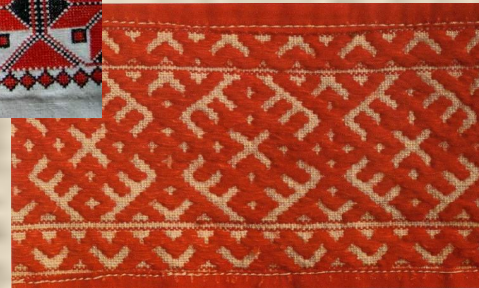
# Цвет в русской народной вышивке

Большое символическое значение имеет и цвет изображаемого символа, знака.

Чаще всего в русской вышивке используются два цвета: красный и белый. Также используют золотой, черный или синий.

Белый - чаще всего цвет фона, мастерицы его называют «землей», поэтому этот цвет олицетворяет землю; это женский, нежный цвет символизирует чистоту свет, благо.

Красный или золотой - цвет Солнца, Огня; цвет жизненной энергии, благополучия, богатства, процветания, красоты, доблести ... Это мужской, сильный цвет;







Красный узор, вышитый крестом по белому фону, символизирует землю, вобравшую в себя живительную энергию Солнца и готовую произвести все живое.

Красный цвет — любимый в русской народной вышивке. Считается, что он символизирует солнце, весну, тепло, здоровье и саму жизнь. Наиболее старинные образцы вышивки выполнены либо красными нитями по белому фону, либо белым по красному. Другие цвета стали добавляться в композиции несколько позже, но и тогда красный сохранил свою ведущую роль.



**Декоративные полотенца «рушники», служившие дарами невесты родне жениха на свадьбе и главным украшением на большие праздники, имели те же вышитые узоры, что и передники. Вышивка выполнялась в основном нитками красного цвета и всех его оттенков. Цвету придавалось особое значение.**

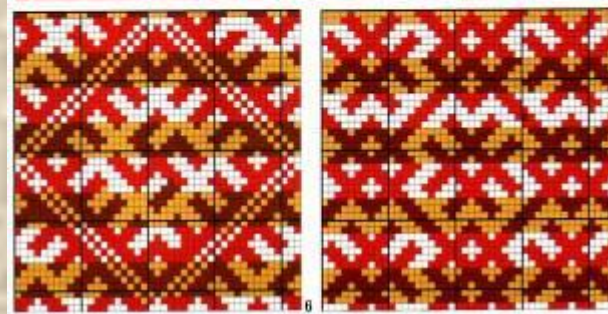
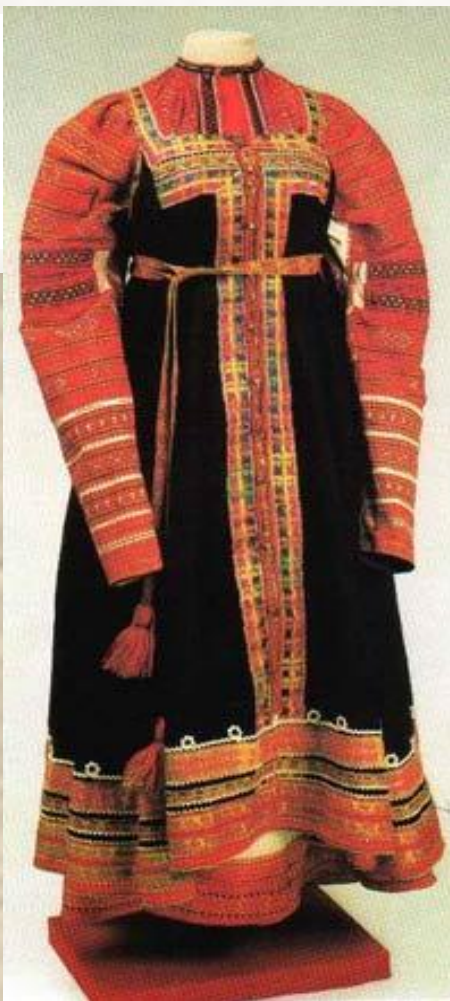




Существует предположение, что вышивкой украшались те части костюма, через которые злые силы могли проникнуть к телу человека. Отсюда и основное значение вышивки в древности – охранительное.

Охранительным узором вышивались ворот, манжеты, подол, разрез горловины. Сама ткань считалась непроницаемой для злых духов. Поэтому важно было защитить те места, где кончалась заколдованная ткань одежды и начиналось тело человека.

Вышивка на одежде, её символические узоры связывали человека с окружающим его миром природы, добрым и злым, хорошо знакомым и всегда новым для него.





**Произведения народного декоративного искусства хранятся во многих музеях страны и по-прежнему восхищают нас своей красотой. В наше время в вышивании прекрасно соединяются традиционные и современные творческие начала. Нынешние мастера используют старинные швы, а также создают новые декоративные швы и композиции.**





ТВОРЧЕСКОЕ ЗАДАНИЕ:

**ЭСКИЗ САЛФЕТКИ  
«ПОЛЕВЫЕ ЦВЕТЫ»**





