

# Территория в международном праве

**Часть 2.**

## ***5. Международные реки.***

---

- Международные реки – это реки, протекающие по территории двух или более государств, имеющие судоходное сообщение с морем и используемые для судоходства различными государствами.

# Конвенция о режиме судоходства на Дунае 1948 г.

- свобода навигации для граждан, торговых судов и товаров на основе равенства в отношении торговых и навигационных сборов и условий судоходства.
- Прибрежные государства вправе ограничить или запретить проход военных судов прибрежных государств или иных судов, преследующих военных цели.
- Свобода судоходства предполагает также заходы в порты, производство в них торговых, погрузочных и разгрузочных работ, посадку или высадку пассажиров.
- Прибрежные государства должны поддерживать свои речные участки в судоходном состоянии для различных судов, производить необходимые работы для обеспечения наилучших условий судоходства.

- Международными договорами предусматривается создание специальных органов – международных речных комиссий, которые обязаны содействовать решению различных вопросов совместного использования международных рек.
- Дунайская комиссия, в компетенцию которой входят наблюдение за исполнением положений Конвенции, составление общего плана основных работ в интересах судоходства, унификация правил речного надзора, издание справочников, лоций, навигационных карт.



Donaukommission ■ Commission du Danube ■ Дунайская Комиссия ■ Danube Commission



Трансграничные реки - реки, протекающие через территорию нескольких государств и не имеющие выхода в море.

---

Относительно таких рек государства заключают двусторонние соглашения, в которых устанавливаются правила в области водного хозяйства.

Государства обязаны не предпринимать каких-либо действий в одностороннем порядке по возведению гидротехнических сооружений или иных действий, способных причинить ущерб другой стороне.

## ***6. Международные каналы.***

Международные каналы – это гидротехнические сооружения, соединяющие моря и океаны и используемые для международного судоходства (Суэцкий, Панамский, Кильский).

Международные каналы прокладываются по территории, на которую распространяется юрисдикция определенного государства.

Режим использования международного канала регулируется международным договором.

Суэцкий канал расположен на территории государства Египет и соединяет Средиземное и Красное моря.

Данный канал регулируется Конвенцией относительно обеспечения свободного плавания по Суэцкому каналу 1888 г.

закреплено свободное пользование каналом на все времена и для всех государств.





Суэцкий канал всегда свободен в военное и в мирное время и открыт для всех торговых и военных судов без различия флага.

Не допускаются какие-либо враждебные, военные и иные действия, имеющие целью нарушение плавания по каналу.

Он остается открытым в военное время для военных кораблей воюющих стран, однако в пределах канала они не могут высаживать или принимать на борт войска, выгружать или погружать оружие или какую-либо другую военную технику или оборудование.

Администрация канала издает правила плавания по каналу и вправе отказать в разрешении на вход в канал судам, которые являются опасными или могут помешать судоходству.

## Панамский канал

- договоры между США и Панамой 1901 и 1903 гг.
- ~~договоры о Панамском канале и о постоянном нейтралитете и эксплуатации Панамского канала 1977 г.~~
- В соответствии с договором о Панамском канале США сохранили главную ответственность за обеспечение судоходства по каналу и его оборону до 31 декабря 1999 г. С 1 января 2000 г. канал и все его сооружения перешли под суверенитет Панамы.
- Протокол к Договору 1977 г. открыт для присоединения любого государства (СССР присоединился 1 марта 1988 г.). Целью протокола является гарантирование совместными усилиями нейтралитета канала.

# Панамский канал – ворота между океанами

Почти столетие назад канал существенно сократил путь из Восточного в Западное полушарие

## Принцип работы шлюза



## Цифры и факты

**13-14 тыс. судов**  
ежегодно проходят через сооружения канала

**9 часов**

среднее время прохода судна по каналу,  
минимальное – 4 часа 10 минут

**81,6 км**  
длина

**91,5 м**  
ширина (мин.)

**48 судов в сутки**  
максимальная пропускная  
способность

## Трехкамерный шлюз «Гатун»





## Кильский канал

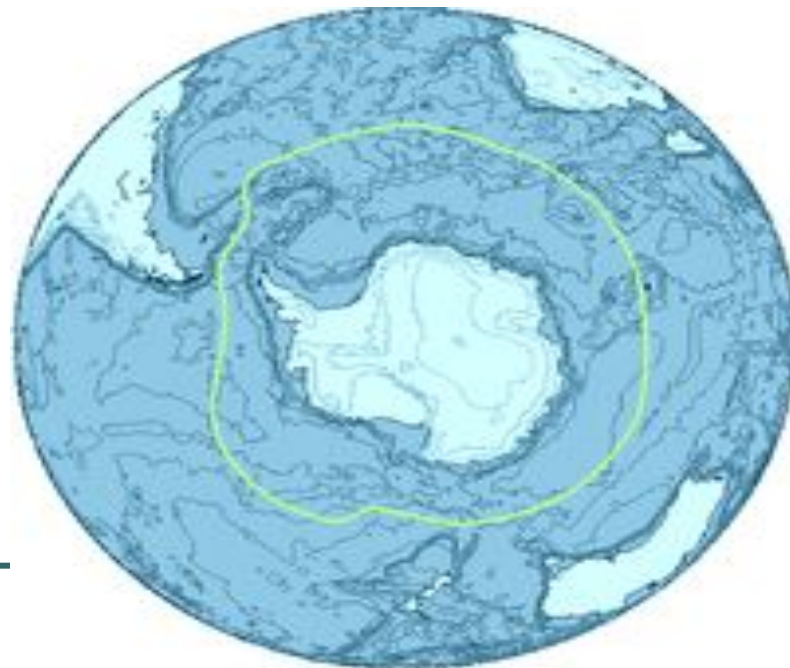
---

- расположен на территории Германии у берегов Балтийского моря.
- Правила плавания устанавливаются правовыми актами данного государства и его соглашениями с другими государствами.
- По каналу могут проходить невоенные суда всех стран в любое время. для прохода иностранных военных кораблей через канал необходимо разрешение.



## ***7. Правовой режим Антарктики.***

Антарктика – это пространство с особым международно-правовым режимом, расположенное южнее 60-й параллели южной широты, включающее материк Антарктида, шельфовые ледники и прилегающие воды.



- Режим Антарктики регулируется договором об Антарктике от 1 декабря 1959 г.
- не признается суверенитет какого-либо государства в каком-либо районе Антарктики.



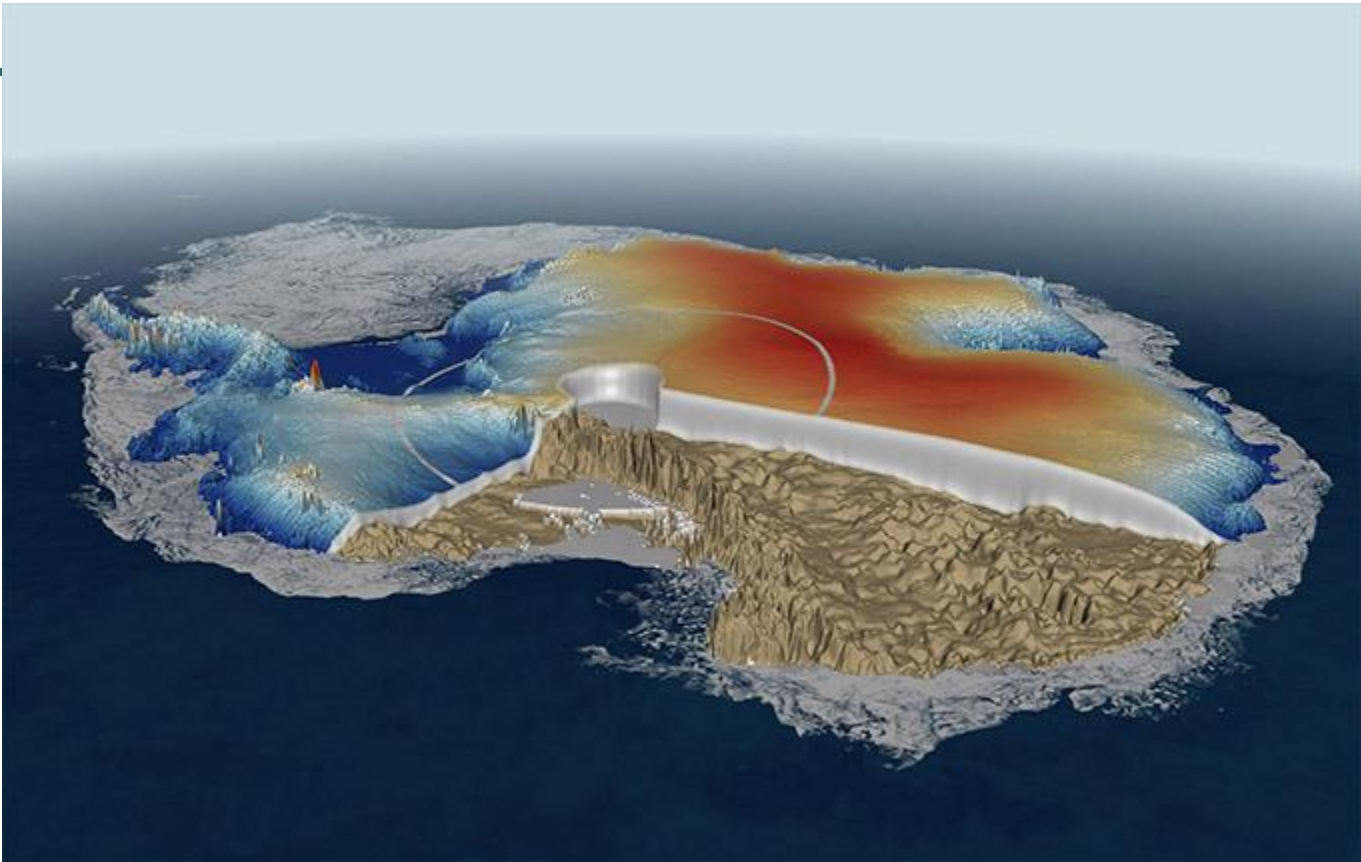


- Любая страна, независимо от ее участия в договоре, вправе проводить исследовательские работы.
- 

- Координация такой деятельности осуществляется Специальным комитетом координации научных исследований в Антарктике.
- Данная территория может использоваться только в мирных целях, запрещаются любые мероприятия военного характера

- запрещено проведение ядерных взрывов и удаление в этом районе радиоактивных материалов.

- 
- Территория этого континента, а также станции, установки и оборудование в его пределах, морские и воздушные суда в пунктах разгрузки и погрузки снаряжения, материалов или персонала всегда открыты для инспекции.
  - Наблюдатели и научный персонал, сопровождающий их персонал, находятся в Антарктике под юрисдикцией только государства своего гражданства.



## **8. Правовой режим Антарктики.**

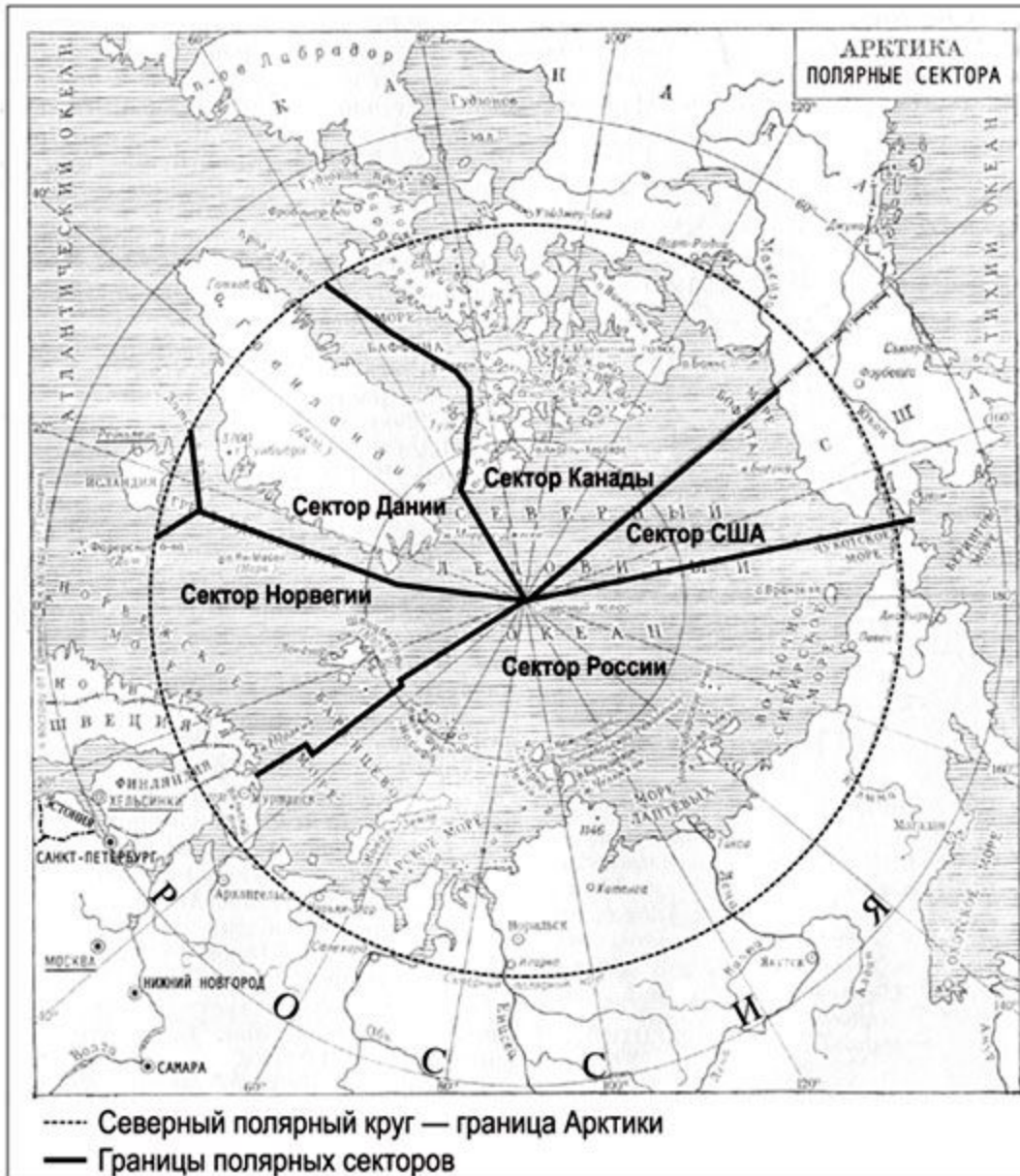
Арктика – район земного шара, расположенный вокруг Северного полюса, общей площадью около 27 млн. кв. км. К Арктическому бассейну выходят Россия, Канада, Норвегия, Дания, США, Швеция, Финляндия и Исландия. Последние три не имеют прямого выхода к Ледовитому океану.

Правовой режим Арктики определяется отдельными международными договорами и национальным законодательством арктических государств.

Территория Арктики поделена на сектора, находящиеся под юрисдикцией прибрежных государств. Однако границы этих секторов не определяют государственные границы этих стран.

До сих пор нет соглашения, устанавливающего правила разделения территории Арктики с учетом государственных претензий.

В 1996 г. был создан Арктический совет, целью которого является координация сотрудничества государств по рациональному использованию данной территории. Его членами являются все арктические государства.





ARCTIC COUNCIL

---

**Арктический совет** был официально учреждён в 1996 г. в соответствии с Оттавской декларацией и является межправительственным форумом высокого уровня, обеспечивающим содействие сотрудничеству, согласованной деятельности и взаимодействию между арктическими государствами с привлечением коренных общин и остальных жителей Арктики к работе над общими проблемами арктического региона, особенно в сфере устойчивого развития и защиты окружающей среды в Арктике.

Государствами-членами Арктического совета являются Канада, Дания (включая Гренландию и Фарерские острова), Финляндия, Исландия, Норвегия, Российская Федерация, Швеция и Соединенные Штаты Америки.

Кроме государств-членов в состав Арктического совета также входят Постоянные участники.

## **Постоянные участники**

Арктический совет атабасков (ААС)

Международная ассоциация алеутов (АИА)

Международный совет гвичинов (GCI)

---

Циркумполярный совет инуитов (ИСС)

Ассоциация коренных народов Севера, Сибири и Дальнего Востока

Российской Федерации (РАИПОН)

Совет саамов (SC)

## **Рабочие группы**

Рабочая группа по устранению загрязнения Арктики (АСАР)

Рабочая группа по реализации Программы арктического мониторинга и оценки (АМАР)

Рабочая группа по сохранению арктической флоры и фауны (САФФ)

Рабочая группа по предупреждению, готовности и ликвидации чрезвычайных ситуаций (ЕППР)

Рабочая группа по защите арктической морской среды (РАМЕ)

Рабочая группа по устойчивому развитию в Арктике (SDWG)

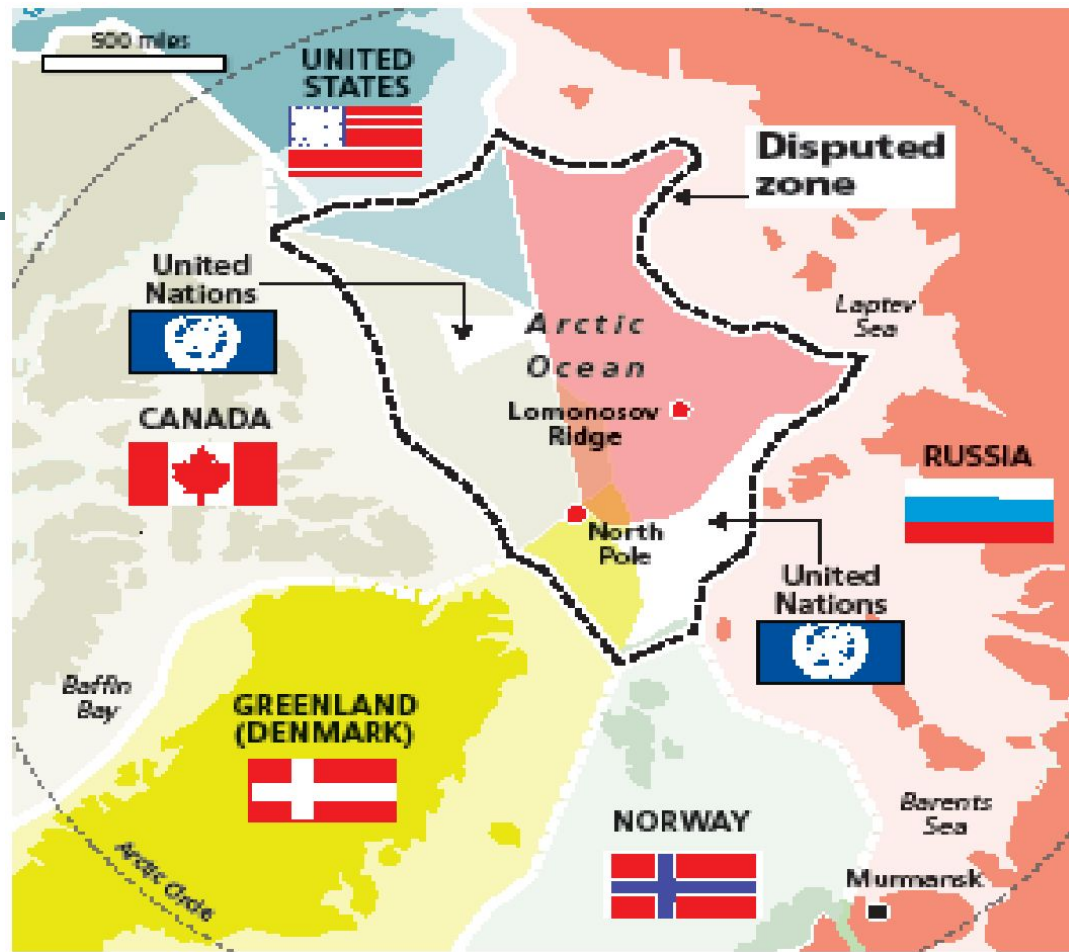
## Декларация об Арктическом совете, **1996** «форум высокого уровня »

- Цели:

---

- •а) нахождения способов организации сотрудничества, координации и взаимодействия между Арктическими государствами по вопросам Арктики, представляющим общий интерес, с привлечением объединений арктических коренных народов и других жителей Арктики, особенно по вопросам устойчивого развития и защиты арктической окружающей среды;
- •b) надзора и координации программ, учрежденных в рамках Стратегии охраны окружающей среды Арктики, по Программе сохранения арктической природы и фауны; Программе защиты арктической морской среды; Предупреждению, готовности и реагированию на чрезвычайные ситуации
- •Арктический Совет не должен заниматься вопросами, относящимися к военной безопасности.





- В Арктике присутствует национальная территория прибрежных государств, их внутренние морские воды, территориальное море, исторические воды, а также континентальные шельфы, исключительные экономические зоны и открытое море. Относительно каждого из видов территорий действуют правовые режимы, установленные международным правом и национальным законодательством.
- На Арктику распространяются общие положения Конвенции ООН по морскому праву 1982 г.

