

# Приматы



Слово **«Приматы»** происходит от латинского **«primates»** – **«одни из первых»**.



**Впервые термин «приматы»  
использовал в 1758г. *Карл Линней.***

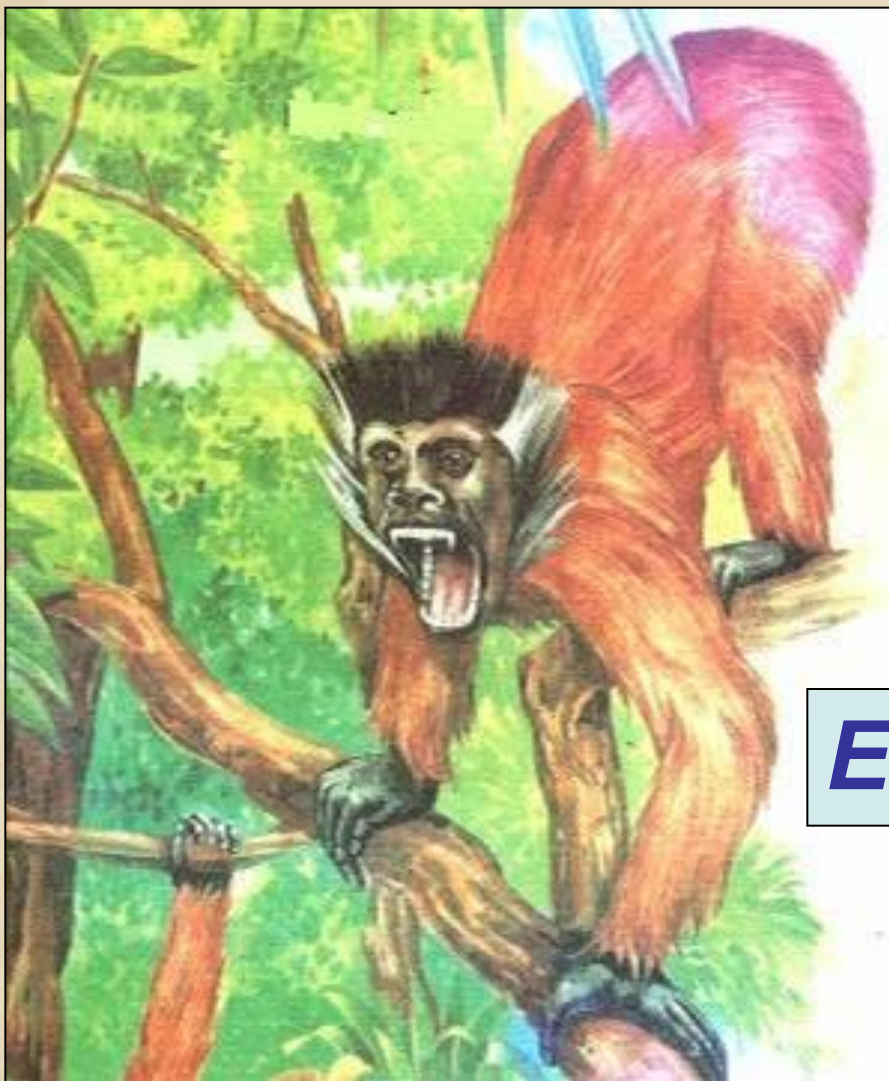


**Карл ЛИННЕЙ (1707-78гг.) -  
шведский  
естествоиспытатель.  
Создатель первой  
классификации растений и  
животных, описал около  
1500 видов растений.**





Самый первый примат –  
***плезиадапис*** (около 65 млн. назад)



***Египтопитек***





Приматы используют разнообразные источники пищи. Большинство приматов употребляют в пищу фрукты, а также насекомых, паукообразных, птичьи яйца. Но есть и виды, употребляющие мясо (рыба, мелкие ящерицы, падаль)



## Классификация отряда:

В настоящее время существует

**2 подотряда  
Приматов**

**Полуобезьяны**  
(низшие приматы)  
Образуют 6 семейств

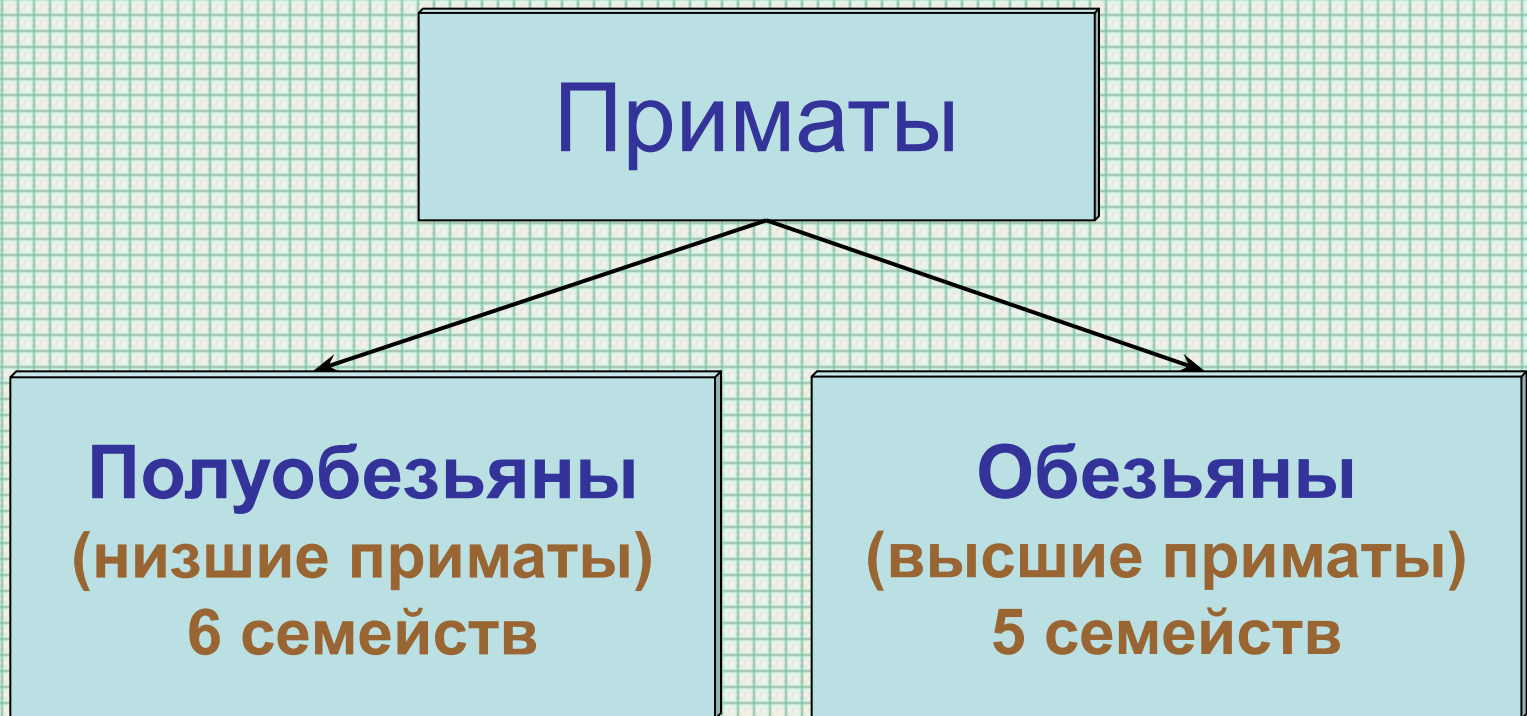


**Обезьяны**  
(высшие приматы)  
Образуют 5 семейств



Перепишите схему в тетрадь.

•Классификация отряда:



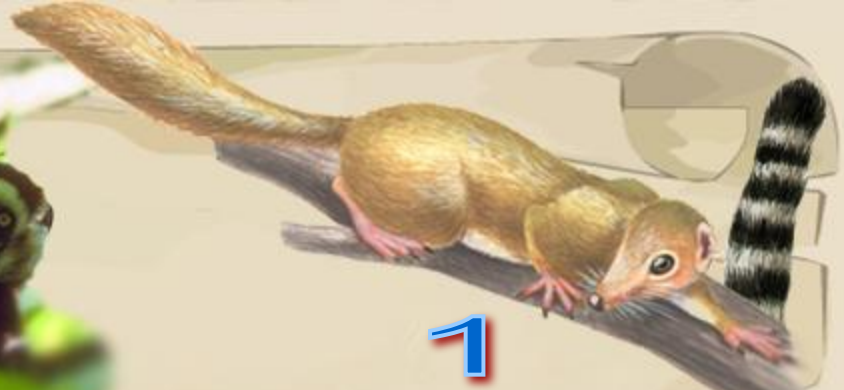




5



3



1

## ПОЛУОБЕЗЬЯНЫ (низшие приматы)

1. Тупайи.

(низшие приматы)

2. Лемуры.

3. Индризиды.

4. Руконожковые.

5. Лоризиды.

6. Долгопяты



6

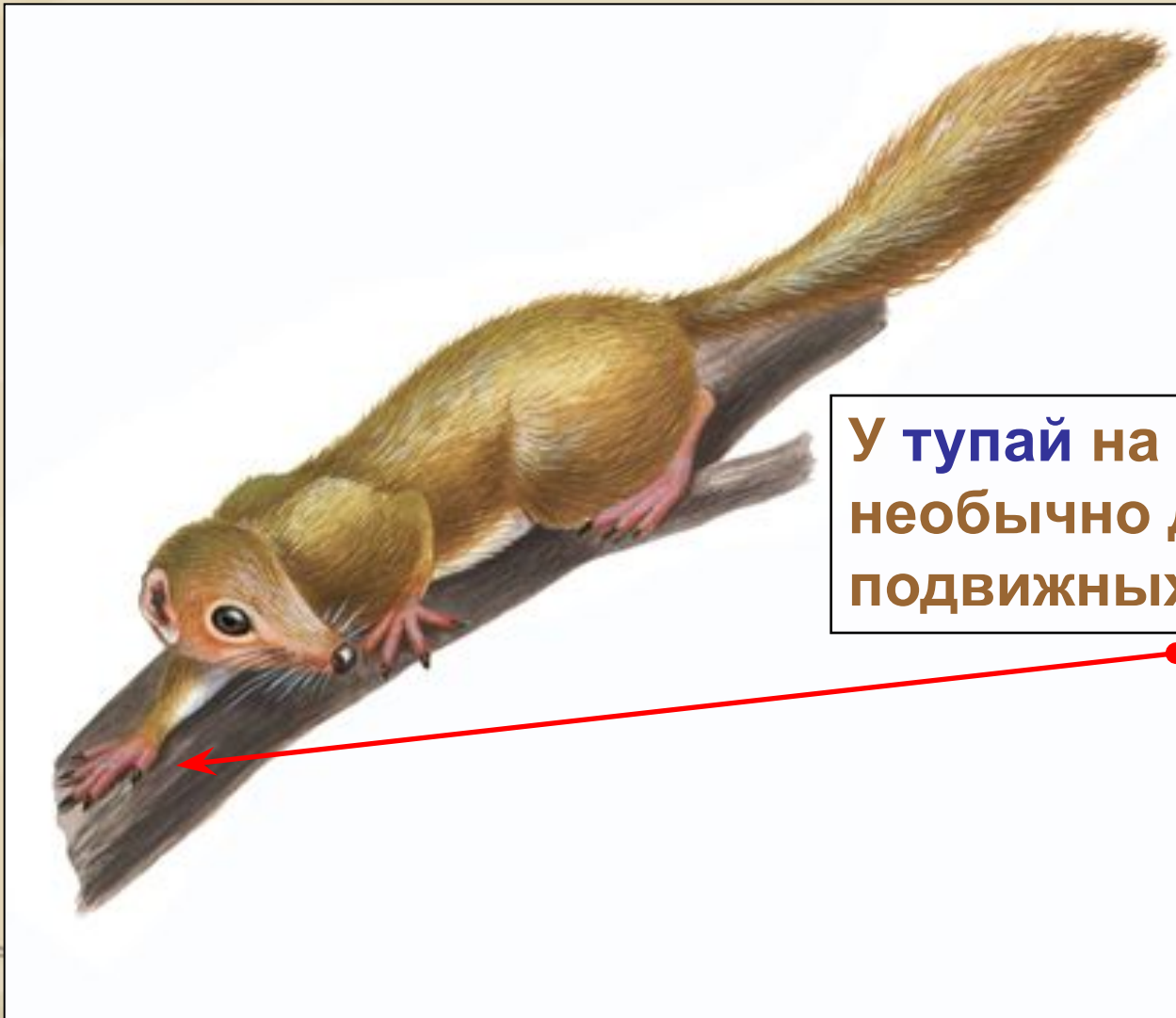
4



2

# Тупайи





У **тупай** на лапках по 5 необычно длинных и подвижных пальцев.





САХАРА

р.Нигер

р.Нил

Красное море

Аравийский полуостров

оз.Чад

АФРИКА

м.Рас-Хафун

Гвинейский залив

оз.Виктория

р.Конго

влк.Килиманджаро

оз.Танганьика

АТЛАНТИЧЕСКИЙ ОКЕАН

р.Замбези

р.Лимпопо

Драконовы



о.Мадагаскар



## Воротничковый лемур



Кошачий лемур



# Индризиды или индри.

Сифака из семейства индриевых находится на грани исчезновения и занесен в Красную книгу.





# Лоризиды - 2 подсемейства:

*Галаго*



Сенегальский  
галаго

*Собственно лори*

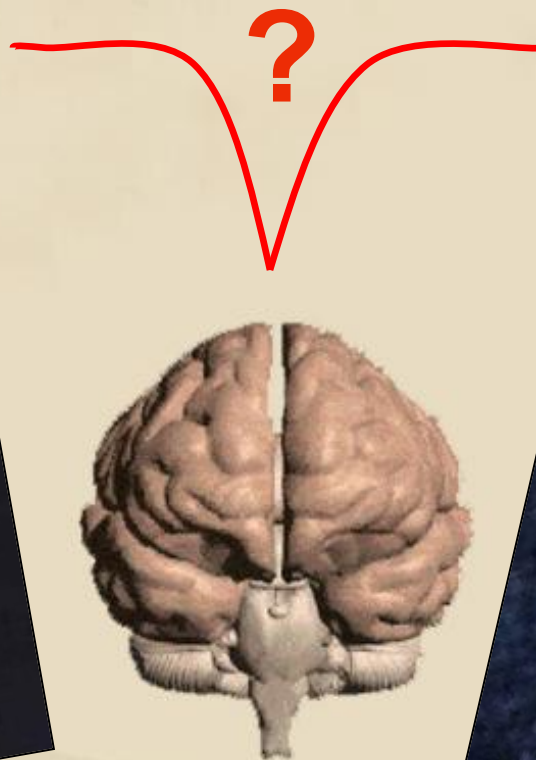


Толстый  
лори

**Долгопяты –**  
семейство  
полуобезьян  
включает  
3 вида, живущих  
на островах  
Малайского  
архипелага.



У полуобезьян большие полушария  
головного мозга гладкие или с небольшим  
числом борозд и извилин, поэтому они не  
такие умные как высшие приматы  
(обезьяны).







**Полубезьяны**  
**господствовали в**  
**лесах Европы, Азии,**  
**Америки**  
**около 20 млн. лет.**

Однако постепенно  
владыками деревьев  
стали **обезьяны**

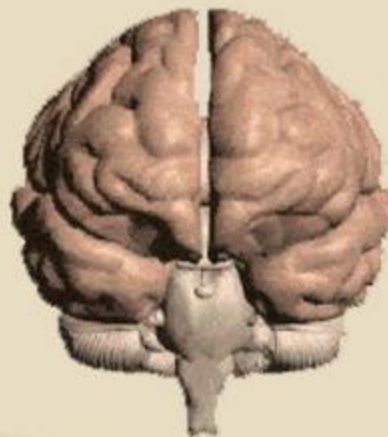




Для обезьян характерно значительное развитие большие полушарий головного мозга. Кора имеет сложное строение.

Глаза направлены вперед, зрение **бинокулярное** (видят обоими глазами одновременно), объемное, цветное.

Органы обоняния недоразвиты, слух развит хорошо.



**30 млн. лет назад обезьяны  
разделились на 2 группы:**

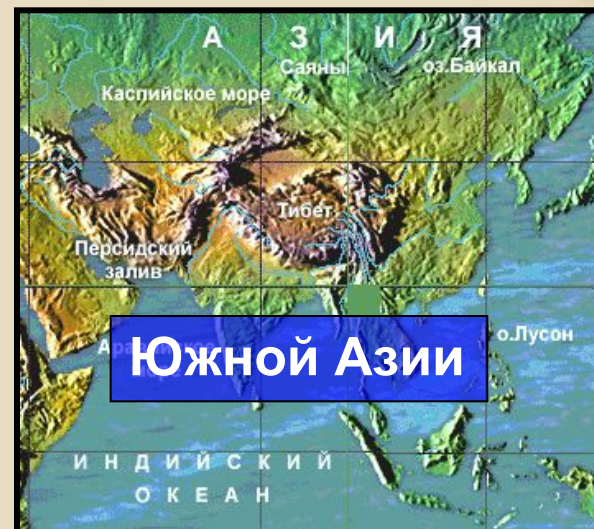
- 1.  
узконосые**
- 2. широконосые**







одна группа  
распространилась в Африке,  
Южной Европе и Южной  
Азии - это обезьяны  
*Старого Света*, или  
узконосые.





вторая группа расселилась по всему Американскому континенту – это **обезьяны Нового Света**, или широконосые.







***Узконосые обезьяны;***  
ноздри сближены,  
удлинены, обращены вниз.

Одно из главных отличий между ними  
– это **форма носа.**

***Широконосые обезьяны;***  
круглые ноздри широко  
разделены между собой,  
обращены наружу.



# ОБЕЗЬЯНЫ (высшие приматы):



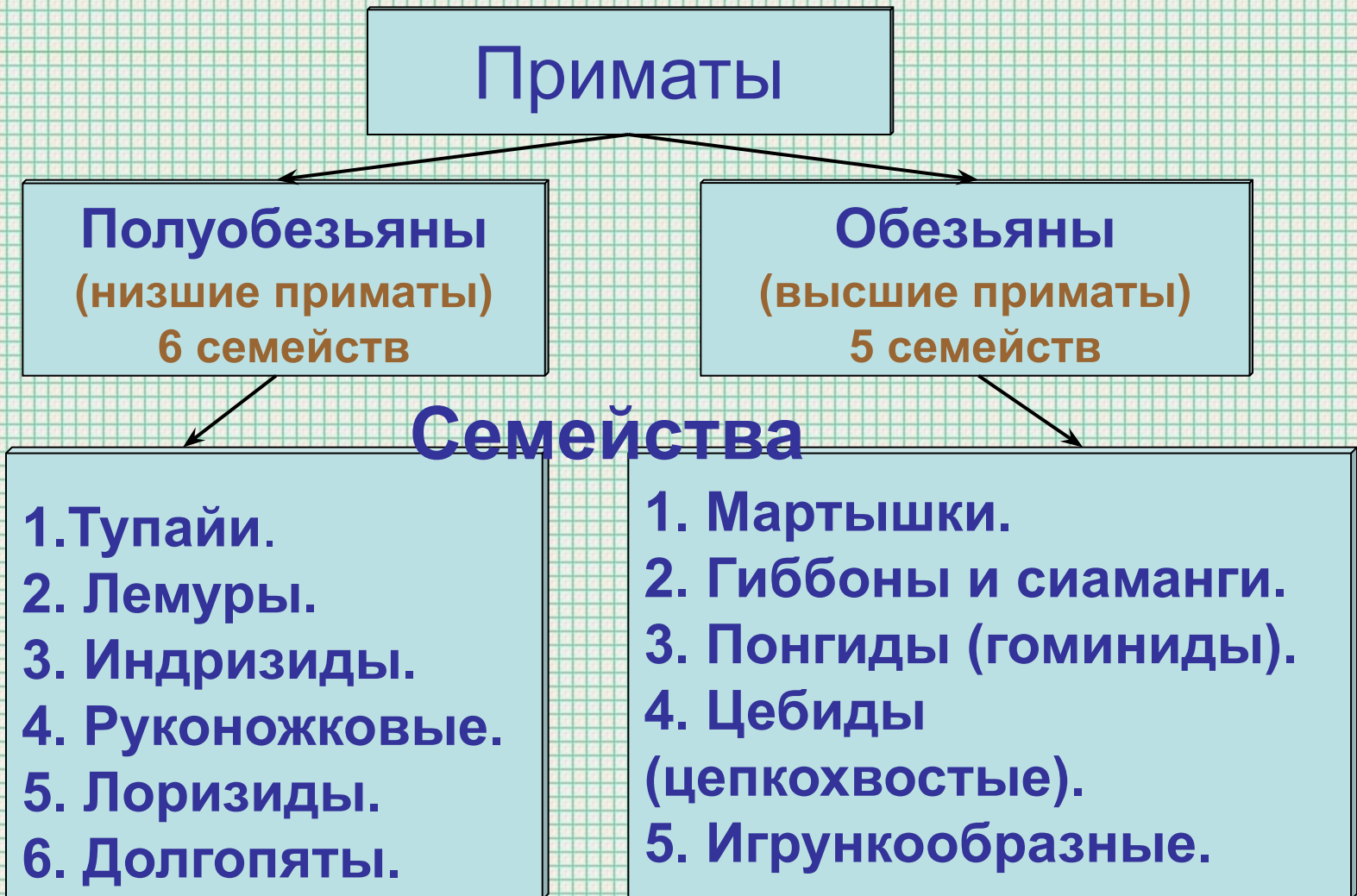
1. Мартышки. (сс)
2. Гиббоны и сиаманги. (сс)
3. Понгиды (гоминиды). (сс)  
(гориллы, шимпанзе, орангутаны).
4. Цебиды (цепкохвостые). (нс)
5. Игрункообразные. (нс)\*

\*сс – Старый Свет (узконосые)  
нс – Новый Свет (широконосые)

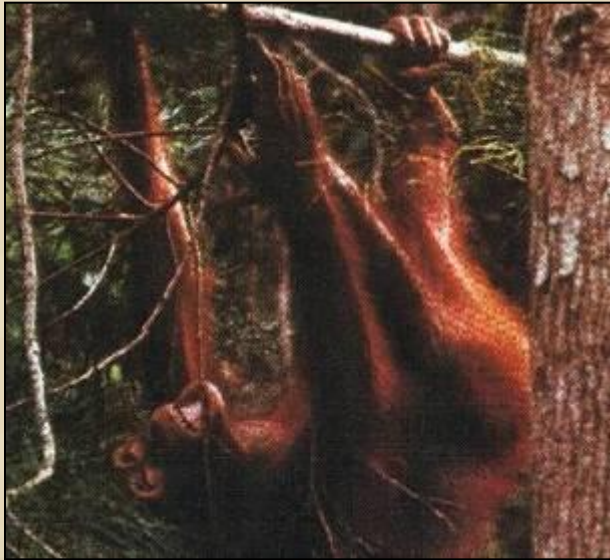


Запиши в тетрадь.

•Классификация отряда:



Для приматов характерны **5-палые хватательные** конечности. Фаланги пальцев оснащены ногтями, а не когтями, как у других животных.





**У обезьян Нового Света кисть характеризуется не противопоставленным большим пальцем.**



**У обезьян Старого Света  
большой палец полностью  
противопоставлен остальным.**



**Павианы** – переходное звено от  
низших обезьян к человекообразным...



**анубис**



gamadril.avi

**гамадрил**



**Человекообразные или высшие  
узконосые обезьяны:**

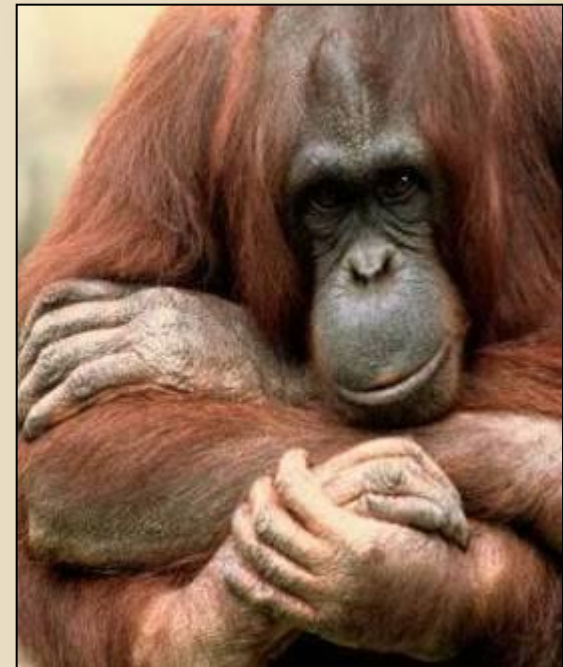
**шимпанзе**



**гориллы**



**орангутаны**



**Человекообразные** обезьяны-самые крупные и умные из обезьян. У них большой и высокоразвитый мозг, а передние конечности значительно длиннее задних. Во рту 32 зуба.

### *Шимпанзе*

Весят 70-80 кг при росте 120-150см. Живут они в Африке к северу от реки Конго стадами по 30-80 особей. Вожака в стаде нет. Шимпанзе отлично лазают, но на земле проводят не мало времени, совершая 50 км переходы. Питаются плодами, орехами и молодыми листьями. Саванные шимпанзе любят мясо. Во время кормежки стадо разбивается на группы, если найдут что-то вкусное, издают громкие и радостные звуки. Объектами охоты бывают карликовые свиньи, мартышки, молодые павианы.



Высокое умственное развитие шимпанзе особенно проявляется во время общения. Друзья после долгой разлуки радостно бегут друг другу на встречу, тихо вскрикивают от восторга, протягивают друг другу руки одобрительно хлопают друг друга.



**ГОРИЛЛЫ**- самые крупные из обезьян. Весят до 260 кг, а ростом до 190 см. Гориллы прекрасно могут вставать и ходить на задних лапах, но обычно передвигаются на четвереньках. Обитают в африканских тропических лесах. Живут группами по 5-30 животных. Держаться постоянно на земле, только гнезда на ночь устраивают на деревьях.

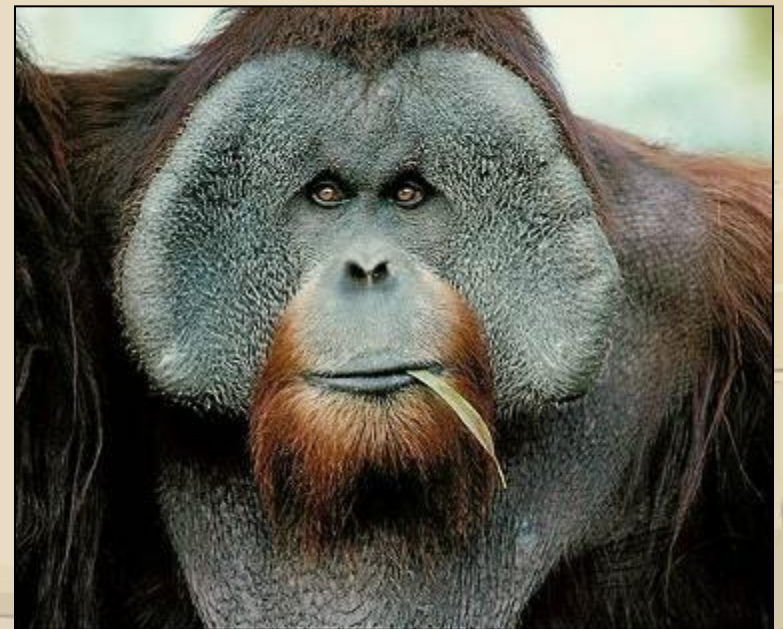




**ГОРИЛЛЫ**- строгие вегетарианцы. Главная пища- трава и листья. Пить животным не приходится. Сочная зелень содержит достаточно влаги. Воды избегают, а дождь недолюбливают. Чтобы не испытывать чувствовать голода, гориллам приходится есть целый день.

Детеныши рождаются раз в четыре года. Увидев что-то непонятное, тревожное, они издают звуки, бьют себя в грудь. Разбежавшись на двух ногах, нападающий проносится мимо, не причинив ему вреда.

**ОРАНГУТАН** – «лесной человек». Живут в кронах деревьев. Вырастают до 1,5 м, а весят до 90 кг. Несмотря на большой вес и размер, орангутаны искусно лазают по деревьям. Их любимой пищей является фрукты. Кроме того, они время от времени лакомятся яйцами, птенцами, мелкими птицами, мышами. Большие зубы и сильные челюсти помогают вскрывают твердые орехи и отрывать кусочки коры. При общении друг с другом издают громкие крики. Самки живут стадами отдельно от самцов.





# Человек разумный (*Homo sapiens*)

по всем своим чертам может быть  
отнесен к

семейству *гоминид*

отряду *приматов*

класса *млекопитающих*

подтипа *позвоночных*

типа *хордовых*

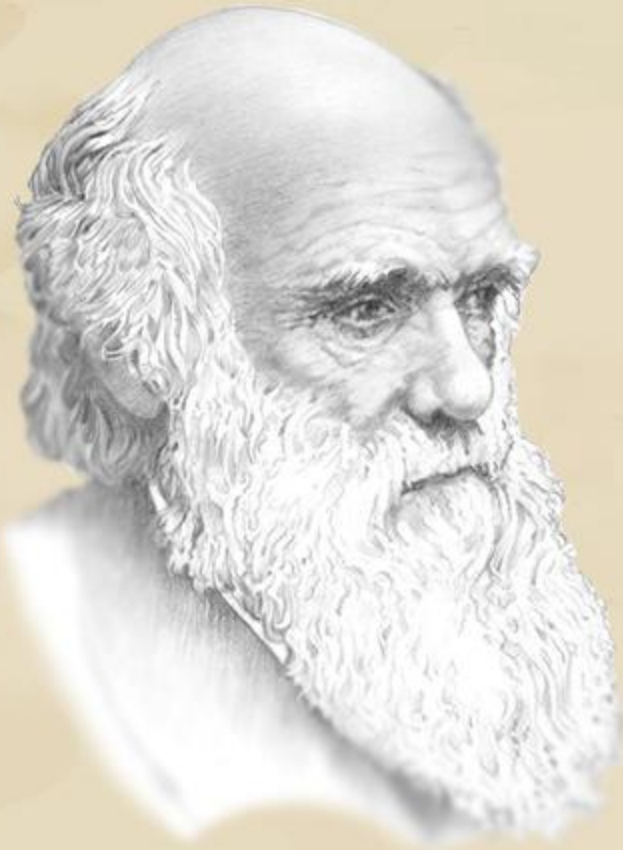
царства *животных*



# Генетический критерий

Генетическое сходство и различие человека и человекообразных обезьян		
Виды сравниваемые с человеком	Генетическое сходство (усл. единицы)	Генетическое различие (усл. единицы)
Шимпанзе	0,680	0,386
Бонобо (карликовый шимпанзе)	0,732	0,312
Горилла	0,689	0,373
Орангутан	0,710	0,347
Гиббон	0,489	0,716





**Ч.Р. Дарвин  
(1809 -82гг.)**

**Исследования  
Чарльза Дарвина  
привели его к  
убеждению, что  
*многие проявления  
чувств в жестах и  
мимике приматов,  
свойственны  
человеку.***

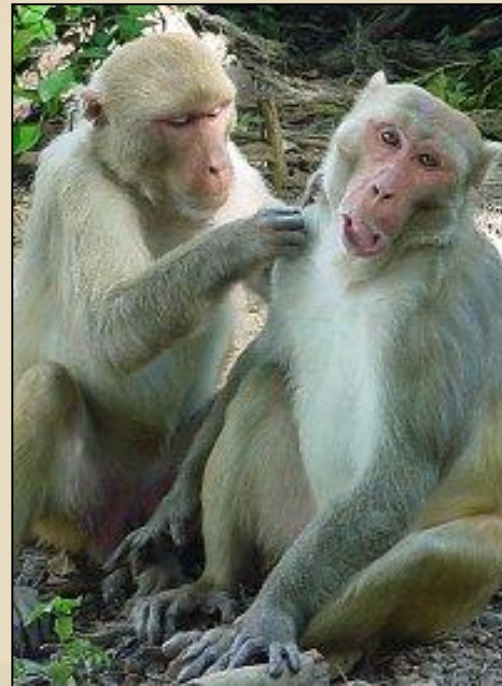


...Так самка шимпанзе проводит традиционный осмотр малыша - **ГРУМИНГ**

(от англ. «*groom*» - чистить, ухаживать, холить)



**Грумминг** — взаимное  
вычесывание паразитов —  
широко распространенный  
у обезьян способ общения и  
укрепления дружеских связей.



**Запишите в тетрадь определения.**

- **Биноккулярное зрение – видение обоими глазами одновременно.**
- **Грумминг — взаимное вычесывание паразитов (от англ. «groom» - чистить, ухаживать, холить).**





**На лицах новорожденных детей присутствует генетически запрограммированное подобие улыбки.**



**Эта улыбка – процесс эволюционного развития «оскала испуга», который говорит об отсутствии агрессивных намерений.**

**«Существование человека от них не зависит... Но если человек станет безразличным к вопросу «живут они или нет?», то человек перестанет быть человеком».**  
**Американского биолог Р. Макклонг**

