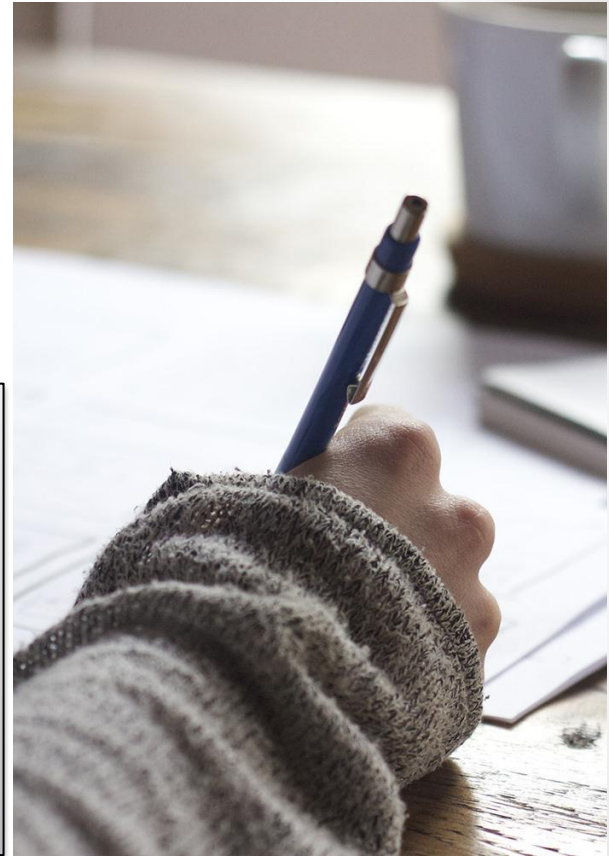


Лекция 6.

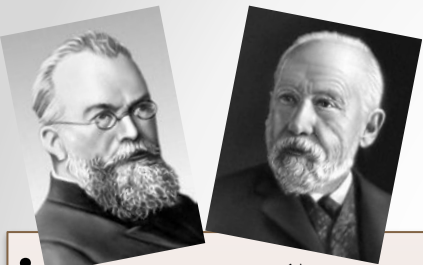
Интерпретативная парадигма

- 1. Общие черты всех интерпретативных подходов.**
- 2. Символический интеракционизм.**





- В XIX веке разразилось противостояние между позитивистами и герменевтиками, которое приняло наиболее концептуальный вид, но имело и несколько разновидностей.



ДЕБАТЫ О МЕТОДЕ: ГЕРМАНИЯ



- ❖ Отправной точкой полемики стали позитивистские принципы **Карла Лампрехта**: оспаривал метод Ранке.
- ❖ «Философия жизни» **Вильгельма Дильтея**: герменевтический подход к прошлому посредством «вчувствования», психологической реконструкции.
- ❖ Ставит вопрос о границах объективного и субъективного в историческом познании.

- ❖ **БАДЕНСКАЯ ШКОЛА НЕОКАНТИАНСТВА**: Вильгельм Виндельбанд и Генрих Риккерт.
- ❖ Виндельбанд выделяет **номотетические науки** (т.е. науки о законах развития, от греческого *nomos* – закон) и **науки идиографические** (т.е. науки, описывающие единичное и неповторимое, от греческого *idios* – своеобразный). Риккерт видел «общие понятия истории» в культурных смыслах.

- ❖ Разрыв между социологией (наукой об объективно повторяемом) и историей (наукой об уникальном) в Германии стремился преодолеть
- ❖ **Макс Вебер: «идеальный тип»** - обобщающая конструкция, которая упорядочивает множество реальных явлений через выделение и соединение существенных аспектов в едином мысленном образе.

- ❖ Теоретические дискуссии в Германии не оказали существенного влияния на профессиональную историческую науку.



- Современные интерпретативные подходы с тех пор очень эволюционировали(от антинатурализма).

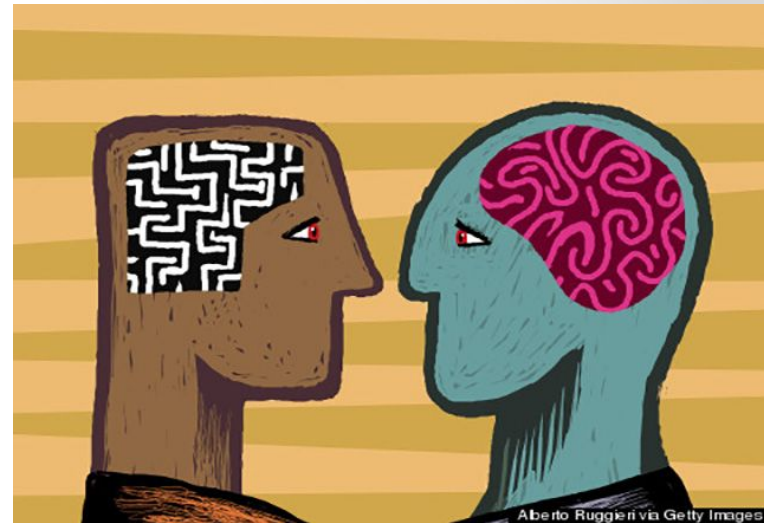
Они опираются на следующие теории:

- веберовская теория рационального действия,
- модели и методы этнографического исследования (в основном британская традиция культурной антропологии),
- феноменология,
- символический интеракционизм,
- Теория П.Уинча – социально-философское преломление лингвистического бихевиоризма Л. Витгенштейна.

Все они имеют некое фундаментальное единство

- отрицают тезис «единства метода»;
- Предполагают специфичный метод объяснения для гуманитарных наук в отличие от естественных: уникальный объект исследования – человек, обладающий сознанием и рефлексирующий о своих действиях.
- Для анализа сознательных мыслящих объектов применяют, особый, «понимающий метод». Используют либо семантическое объяснение, либо интерпретацию как смесь семантического и научного объяснений.

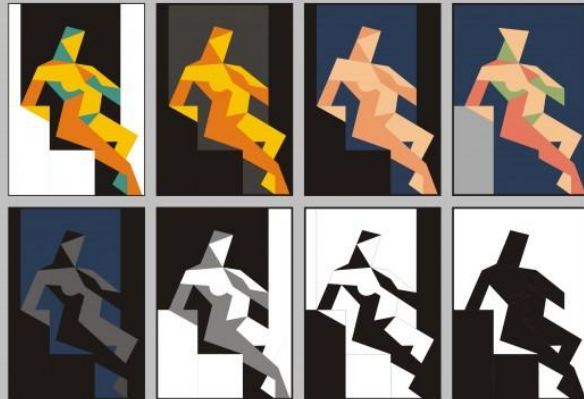
Натуралистские и функционалистские модели показали недостаточность рационалистских объяснений действия, в которых одновременно: а) в объяснении использовались общие законы; б) желания и убеждения (мотивы) действующего рассматривались как причины поступков.



В рамках интерпретативного подхода ищут иную логику рассмотрения социального действия – это и есть ядро «понимающей» социальной теории. Однако разные ее версии дают разные предложения метода, через который ученый может проникнуть в смысл поступков других людей - особенно, принадлежащих к иной культуре, эпохе или социальному слою,- существовали (и продолжают существовать) различные точки зрения.

Символический интеракционизм

- Резкая оппозиция Т. Парсонсу за упрощенное и абстрактное понимание норм и ценностей.
- Нужно их интерпретировать в конкретной ситуации действия, исследовать как можно больше вариантов конкретных когнитивных и эмоциональных методов.



Символический интеракционизм наследует прагматической традиции чикагской социологической школы (Чарльз Пирс, Джон Дьюи, Джордж Герберт Мид).

- Философия действия, но: связь действия и сознания, а не действия и социального порядка как у Парсонса. Работа сознания, в понимании прагматистов, начинается тогда, когда мы в какой-то ситуации сталкиваемся с проблемой – в «ситуации действия».
- Фокус на процессах межличностного взаимодействия, интерсубъективный подход Джона Дьюи и особенно Джорджа Герберта Мида: действующий субъект среди действующих субъектов.
- Специфика человеческого действия – символы. Язык как «звуковой жест».
- Психология развития. Личность человека постоянно определяется и меняется в процессе и вследствие взаимодействия с другими людьми.

Формирование «Я-идентичности»

Дж.Г.МИД

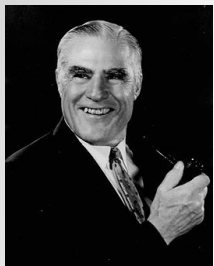
$$\mathbf{SELF = I + me}$$

- **Self**—личность, «самость», personality
- **I**—не социализированное Я, *Id* (у Фрейда)→бессознательное, интуиция, творчество, невысказанное
- **me**—социализированное Я, «отраженное» Я, «зеркальное Я», «понятное», социология

Дж.Г.МИД

ЭТАПЫ СОЦИАЛИЗАЦИИ

- Игра—*play*—имитация
- Игра—*game*—коллективность
- Обобщенный другой
generalized other—
обезличенность



ГЕРБЕРТ БЛУМЕР

«Символический интеракционизм» - действие, как символически опосредованная интеракция.

«Люди действуют по отношению к вещам на основании значений, которыми эти вещи для них обладают»: поведение человека определяется не объективными факторами, а результатом интерпретации, которая придает значение и важность определенным вещам. Есть свобода интерпретации и разность понимания вещей различными акторами.



«Люди действуют по отношению к вещам на основании значений, которыми эти вещи для них обладают».

«Значения социальных вещей возникают в процессе интеракции».
«Значения постоянно производятся и видоизменяются в ходе интерпретативного процесса».



Ключевые понятия

- Интеракция (коллективная деятельность)
- Социальность как условие саморефлексии
- Коммуникация с самим собой (личность как процесс)
- Изменчивость целей и намерений человека в процессе коммуникации с миром и собой.
- Человеческое действие не укладываются в связку «цель-средства». Они расплывчаты!
- Активная и процессуальная «самость» человека.



- Социальные отношения имеют сложный, открытый и вариативный характер.
- Интеракционисты объясняют общество как процесс действия, а не как структуру или систему.
- Организация – результат договоренностей, которые ограничивают акторов в той или иной степени.
- Общества – это соединения обособленных миров значений и опыта переживаний - «мира» искусства, криминала, спорта, телевидения и так далее.

- Важен фактор непредвиденного.
- В обычной жизни действие носит поисковый, зондирующий характер, и поэтому ему всегда присуща неопределенность.
- Креативность и изобретательность человека.
- Рассуждение об индустриализации.



Исследовательская программа Г. Блумера

- Необходимость изучения так называемых дезорганизационных процессов, поскольку именно в них в них всякий раз проявляется потенциал возникновения новых способов действия и структур.
- Необходимость рассматривать социализирующие процессы как комплексное взаимодействие и противостояние самоконтроля и социального контроля.



- Микромашштабы:
- Проблемы социальной психологии, социологии девиантного поведения, социологии семьи, медицины и профессий, а также проблемы коллективного поведения.
- «Разделение труда» с функционализмом, изучающим «макроскопические» социальные отношения.



- Социология семьи как подвижная зона взаимодействия и переговоров.
- Социология эмоций: их «коммодификация» в социальной группе (стюардессы в самолете).
- Процессы социализации: «статусные переходы» человеческой жизни от рождения до смерти.



Ирвинг Гофман – интеракционист «на особицу»

- Создал теорию «одного человека».
- в книге «Представление себя другим в повседневной жизни» подробно описал техники инсценировки и представления, применяемые индивидами в общении с окружающими людьми.
- Метафора театральной сцены, «драматургическая модель действия» - жизнь как непрерывная самопрезентация.
- Жизнь в «в тотальных институах», где нарушены границы личности (клиники для душевнобольных).



- Социология девиаций: исследование самих субкультур, проблемы социального контроля.
- Проблема наклеивания «социальных ярлыков» - особый успех на волне молодежных протестов 1960-х гг.
- «Интеракционисты» были на переднем фланге всех социальных движений.
- Массовые движения также подвержены процессуальной логике и меняют свои цели в ходе борьбы (восстание против «белой системы): возникновение новых «норм».

