

Животные Ярославской
области, занесенные в
Красную книгу



- Летом 2004 года вышла «Красная книга Ярославской области». В нее включено 172 вида животных.

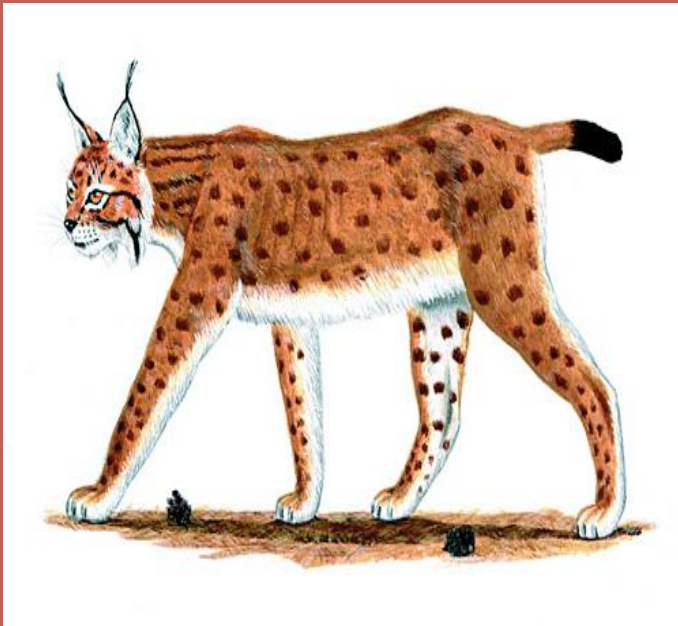


Выхухоль



- **Выхухоль - ценный пушной зверек,. Длина тела 18 - 20 сантиметров, масса 500-600 граммов. Голова оканчивается длинным подвижным хоботком. Пальцы задних конечностей соединены плавательной перепонкой. Хвост уплощенный с боков, чешуйчатый. мех густой, блестящий, с мягким подшерстком, совершенно не намокает в воде.**

Рысь



- Рысь селится как правило в хвойных и мелколиственных лесах таежного типа с большим количеством бурелома и валежника, которые служат ей укрытиями для дневных лёжек. Активна преимущественно в сумерки, вечером и утром.
- Охотится на лесных опушках, окраинах лесных болот, мало заросших участках леса. Главным условием сохранения вида является обилие пригодных в пищу животных.

Бурый ушан



- **Характерное отличие бурого ушана от остальных летучих мышей — это огромного размера закругленные на концах уши, длина которых приближается к длине его тела. Уши бурого ушана соприкасаются на лбу. Позади ноздрей имеются хорошо развитые вздутия. Летом бурый ушан селится в дуплах деревьев и дуплянках, в скворечниках, за наличниками окон и на чердаках домов . Полет у него порхающий, медленный, маневренный; может легко зависать в воздухе . Вылетает на охоту после наступления густых сумерек, как правило на всю ночь.**



Желтогорлая мышь



- Желтогорлая мышь водится как правило в лиственных лесах с примесью липы, лещины и дуба. Плодами этих деревьев она и питается. Жилье устраивает себе обычно в дуплах.
- Любит питаться орехами и желудями . На зиму готовит себе большие запасы семян, которые прячет в дуплах деревьев. Активна преимущественно в сумерках и по ночам.



Садовая соня



- Длина тела садовой соня от 11 до 15 см, длина хвоста от 9 до 12 см. Окраска тела на спинке буровато-коричневая, брюшко белое, от уха к глазу к тянется черная полоска. Морда у садовой соня заостренная, большие округлые уши, черный хвост с белой кисточкой на конце и коричневым основанием. Ведет преимущественно наземный образ жизни, но по кустарникам и деревьям лазает хорошо, часто устраивая себе убежища в дуплах деревьев. Основная активность по ночам. На зиму впадает в спячку. Зимует в норе, вырытой на сухом участке леса.

Северный кожанок



- Северный кожанок летом обитает в узких дуплах, в трещинах под отставшей корой деревьев, в деревянных постройках и на чердаках .
- Летает быстро, полет маневренный. Охотится на разной высоте вечером, а иногда и днем, на опушках леса , над водой и на деревенских улицах. Питается северный кожанок насекомыми, которых ловит в воздухе или собирает с земли.



Европейская норка



- **Длина тела европейской норки составляет 28–43 см, хвоста 12—19 см. Обладает густым коротким мехом. Окраска меха однотонная, от рыжевато-бурой до темно-коричневой. Снизу мех немного светлее, а на хвосте и лапах — темнее. На подбородке и губах — белое пятно.**
- **Европейская норка любит селиться по заросшим лесным ручьям и речкам. Жилье устраивает себе недалеко от воды, часто используя для этого дупло упавшего дерева или нору водяной полевки. Во время охоты часто плавает и прекрасно ныряет.**



Чесночница обыкновенная



- Чесночницы отлично умеют рыть землю, поэтому днем они закапываются в грунт, а вечером выползают из своих укрытий. Из-за того, что этим лягушкам необходимо рыть землю, они живут далеко не везде, каменистые почвы для них не подходят, для их обитания необходима равнинная местность с достаточно рыхлой песчаной или глинистой почвой.



Спасибо за внимание.

