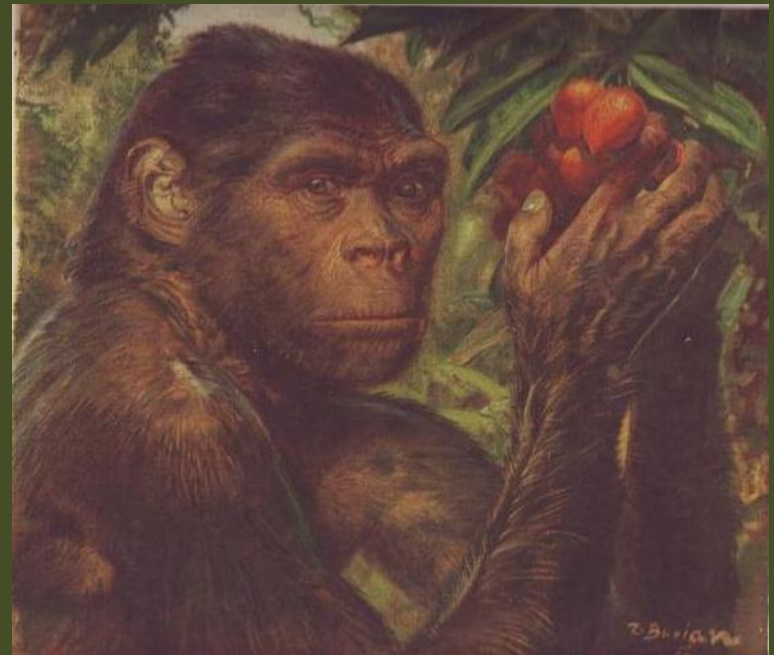
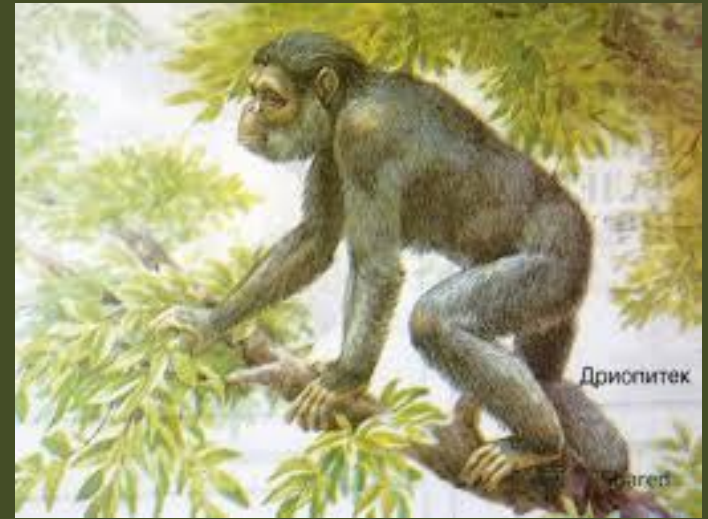


Теории происхождения человека

можно выделить несколько теорий о
происхождении человека:

**МУТАЦИОННАЯ ТЕОРИЯ,
АДАПТИВНАЯ ТЕОРИЯ,
ТЕОРИЯ ВОСПРОИЗВОДСТВА
И
ТРУДОВАЯ ТЕОРИЯ.**

- Вторая теория - АДАПТИВНАЯ,
- сводится к тому, что после ледникового периода, когда образовались обширные территории, свободные от лесов - саванны предкам человека пришлось приспосабливаться к новым условиям и приобретать соответствующие признаки:
- прямохождение;
- объемное зрение;
- звуковая сигнализация;
- всеядность.



- ТРЕТЬЯ ТЕОРИЯ приведена в работе Д.Джохнсона и Иди «Люси», в которой говорится, что существуют два фундаментально различных подхода к воспроизводству вида. Организм может продуцировать огромное количество яиц, затрачивая на каждое из них очень мало энергии; или же он может производить совсем мало яиц, но вкладывать в каждое много энергии. Эти два подхода известны в науке как "r-стратегия" и "K-стратегия", соответственно.

- Крайний пример r-стратегии - устрица, производящая до 500 миллионов яиц в год.

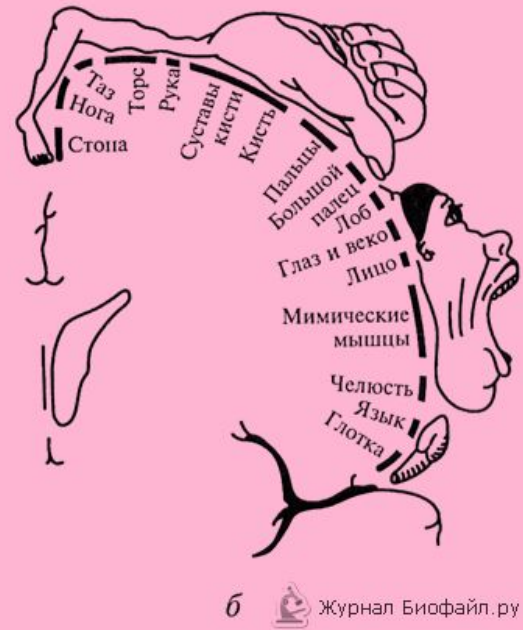
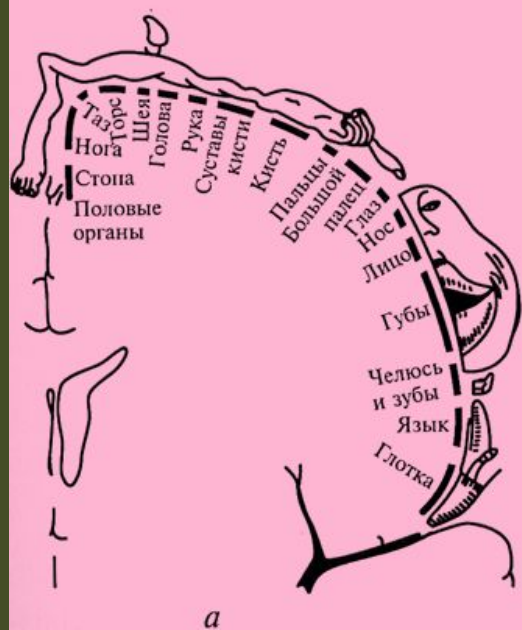
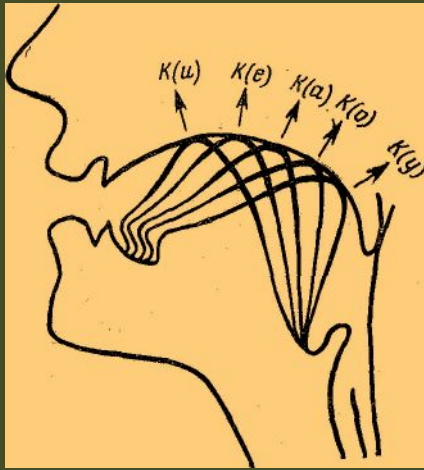
- Крайний пример K-стратегии - крупные антропоиды (гориллы, шимпанзе и орангутанги), рождающие детеныша один раз в пять или шесть лет.



- К- стратегия прогрессивней, но требует больших усилий и заботы о потомстве.
- Наибольшей выживаемости способствует усложнение поведения развитие мозга. Большой мозг с усиленным кровотоком может успешно формироваться при наличии широкого таза самки, что привело к расхождению тазовых костей, развороту тазобедренных суставов и прямохождению.
- Кроме того, большой мозг и сложное поведение требуют продолжительного времени обучения и привлечения к обучению других членов группы, которые и обучают и кормят подрастающее поколение.



Привлечение других членов группы, а именно самцов, дало возможность чаще производить потомство, а изменение овуляторного цикла - сделать самок сексуально привлекательными для самцов и удерживать их при детях, что и способствовало формированию семьи и специфических социальных отношений. Таким образом, согласно этой теории прямохождение не связано с адаптацией к Условиям саванн, оно возникло раньше и лишь закреплялось в новой среде обитания.



ТРУДОВАЯ ТЕОРИЯ

подчеркивает роль освобожденных передних конечностей для Трудовой деятельности с целью преобразования природы и формирования социальной среды.

Из нейрофизиологии известно, что центры речи, мышления и тонкой моторики руки в коре больших полушарий морфофизиологически тесно связаны между собой, т.е. имеют общее происхождение.

В процессе онтогенеза они дифференцируются и специализируются, давая возможность производить тонкие операции пальцами рук и произносить сложные звуки.