

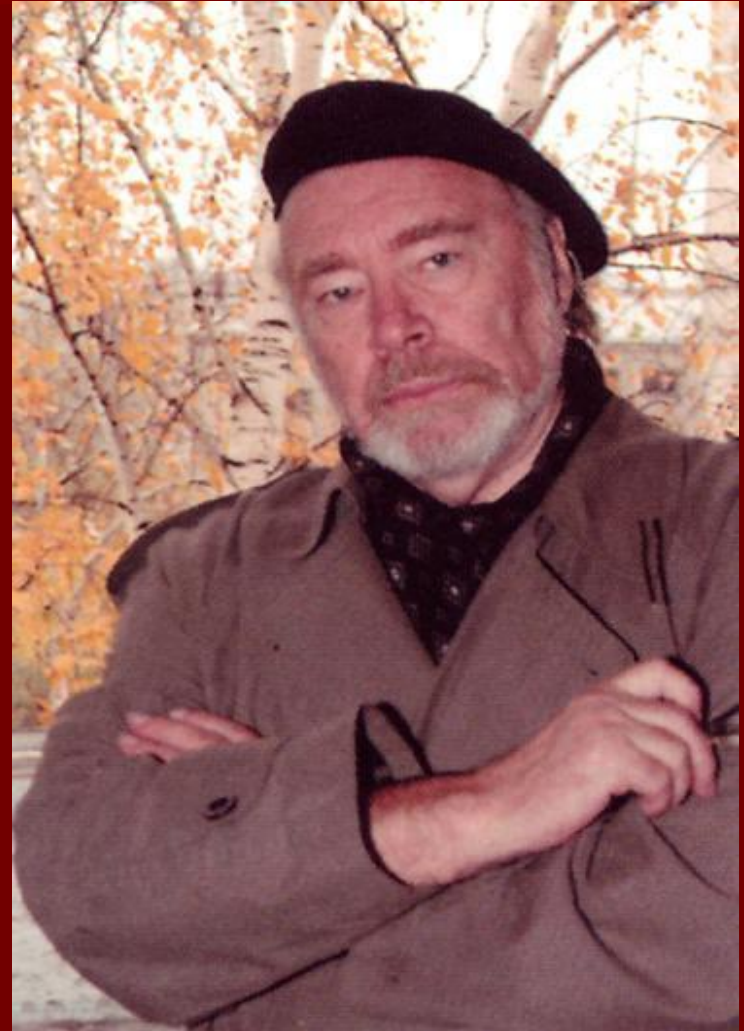
СОЧИНЕНИЕ ПО КАРТИНЕ Е. Н. ШИРОКОВА «ДРУЗЬЯ»

Русский язык – 7 кл.

Цели: совершенствовать навыки описания произведений живописи;
развивать воображение учеников, навыки устной и письменной речи.

Евгений Николаевич Широков

■ Евгений Николаевич родился в 1931 году в городе Касли Челябинской области, двенадцатилетним начал работать на всемирно известном заводе художественного литья. Раннее трудовое взросление развило способности понимать жизнь и людей, общение же с искусством привило взгляд на него как на повседневный, обязательный труд, убедительно показало, что красота выходит из усилий работающей руки. Учеба в Свердловском художественном училище, а затем в Ленинградском высшем художественно-промышленном училище им. В. И. Мухиной дала необходимые навыки и знания, утвердила в правильности намеченного себе пути. Местом жизни и работы Широков избрал Пермь (1958).



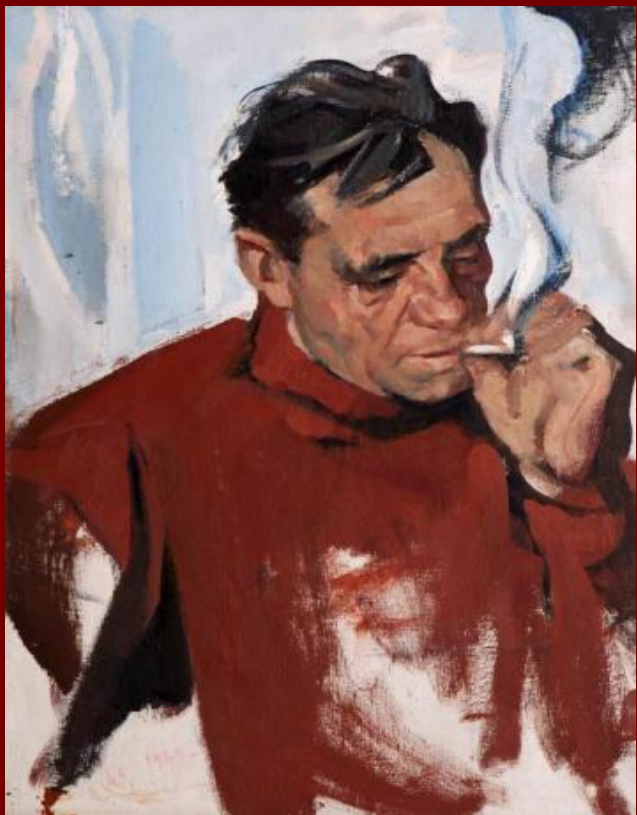
Широков Евгений Николаевич

- художник 26.03.1931

- Народный художник СССР (1986), один из ведущих художников Урала, яркий мастер русского реалистического искусства II пол. XX века.
- Награжден орденами «Знак почета»(1981) и «Петр Великий», дипломом Академии художеств(1979), медалями и грамотами Министерства культуры СССР и РСФСР, Верховного Совета РСФСР(1973).

**Произведения Широкова
хранятся более чем в 15
музеях России, в том числе в
главной сокровищнице
национального искусства -
Государственной
Третьяковской галерее. Есть
его работы и в частных
собраниях России и за
рубежом.**

Портретные образы известных деятелей культуры, которым посвятил свои труды и дни Е. Н. Широков- свидетельство интереса автора к проблемам поиска человеком самого себя, своего места в духовной жизни общества. Одной из наиболее востребованной тематической разновидностью портрета почти на десятилетие станет портрет-раздумье.



Портрет писателя В.П.Астафьева
1969год



Портрет актера Е. Капеляна 1973
год

Творчество Широкова может свидетельствовать о прошедших днях тем, кто придет после нас. Ибо, помимо чисто эстетических и пластических достоинств, его работы содержат в себе волнующий человеческий документ, отпечаток личности их создателя, живущего напряженно и активно. И это большой и достойный уважения дар - не опережать свое время и не отставать от него, а идти с ним вровень, не отклоняясь от его забот. Этим даром природа наградила Е. Н. Широкова в полной мере.



Портрет Д. Кабалевского 1971год



Портрет художника Т.Коваленко
1972год



Юный хоккеист
1971 год



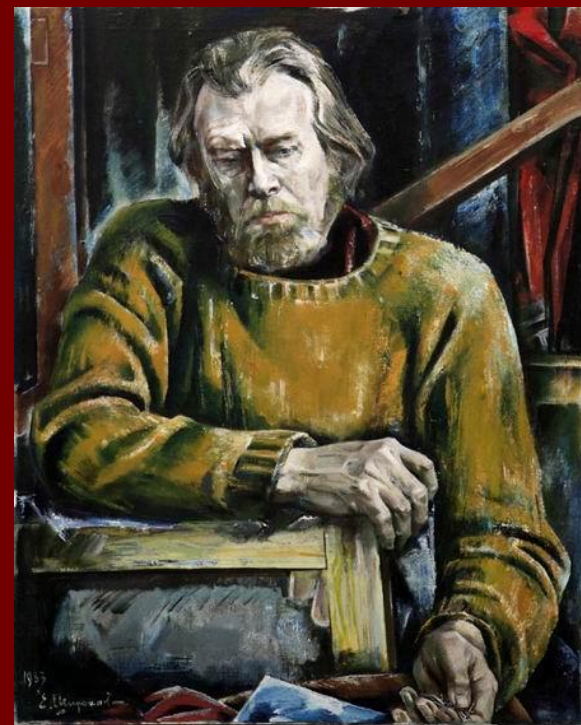
Портрет балерины
Нади Павловой 1976

Баллада о художнике 1976
год



Посреди России
1983год

Автопортрет
1983год



«Друзья»



Беседа по вопросам:

- – Как вы считаете, почему художник *так* назвал свою картину?
- – Что значит по-вашему *дружба, друзья?*

- – В толковом словаре Ожегова читаем:
- «*Друг* – 1) тот, кто связан с кем-нибудь дружбой;
- 2) сторонник, защитник кого-нибудь или чего-нибудь.

- *Дружба* – близкие отношения, основанные на взаимном доверии, привязанности, общности интересов.

Какие пословицы о дружбе вы знаете?

- Старый друг лучше новых двух.
- - Без друга в жизни туго.
- - Без друга на сердце вьюга.
- - Верному другу цены нет.
- - Дружба не гриб, в лесу не найдешь.
- - Друга ищи, а найдешь – береги.
- - Крепкую дружбу и топором не разрубишь.
- - Человек без друзей – что дерево без корней.
- - Друга иметь – себя не жалеть.
- - Для хорошего друга не жаль ни хлеба, ни досуга.

- – Кого мы видим на картине?
- -Каким настроением проникнуты персонажи картины?
- – Какие жесты, выражение лица, глаза мальчика говорят о том, что он огорчен?
- – Что могло произойти до того момента, который изображен на картине?
- – Какое настроение возникло у вас при рассматривании картины? Почему?

Мальчик	Средства художественной выразительности
Лицо Глаза	
Поза Одежда	

Мальчик	Средства художественной выразительности
Лицо	Грустное, открытое, доброе, смуглое, худощавое
Глаза	Задумчивые, опущенный вниз взгляд, глядящие с любовью
Поза	Сидит, подогнув под себя ногу; гладит собаку
Одежда	Спокойных тонов, сине-серая

- – А каким вам видится четвероногий друг мальчика? Опишите собаку.
- – Какие тона, краски использовал художник, чтобы создать определенное настроение?

Распределите в два столбика: мальчик , собака

- Темные короткие волосы
- Собака черного цвета с белыми лапами
- Одет в синюю футболку и серые брюки
- Серые стены передают грусть главных героев
- Красное помятое покрывало
- Понимает
- Сидит
- Лежит
- Гладит
- Смотрит задумчиво
- Грустит
- Лежит, положив голову на лапы
- -Слушает, приподняв ухо

■ Тона

Какие слова и выражения вы не выписали? Почему?
- сине-серые,

- – Напишите рассказ от имени мальчика (можно и от своего имени). Сколько частей будет в вашем сочинении?
- – О чем вы напишете в первой части? Во второй? В третьей?
- – Описанию чего вы уделите особое внимание?