

# ПРИРОДНЫЕ ПРЕДПОСЫЛКИ СОЦИАЛЬНОЙ ЖИЗНИ

---

**ТЕМА 4, ЛЕКЦИЯ 8**

# **ВОПРОСЫ ДЛЯ ОБСУЖДЕНИЯ**

- 1. Человек как биосоциальное существо.**
  - 2. Социологические традиции решения вопроса о соотношении природного и социального в человеке и обществе.**
  - 3. Социология и этология: биологические грани социальности.**
-

**ЧЕЛОВЕК - БИОСОЦИАЛЬНОЕ  
СУЩЕСТВО**

**VS**

**ЧЕЛОВЕК -  
СОЦИОБИОЛОГИЧЕСКОЕ  
СУЩЕСТВО**

**?**

---

# ЧЕЛОВЕК – ДВОЙСТВЕННАЯ РЕАЛЬНОСТЬ:

*элемент живой природы:*



**реализует определенную биологическую программу (самосохранения, продолжения рода и др.), наделен рефлексами, инстинктами, темпераментом**

*элемент социальной системы:*



**осуществляет взаимодействие, ориентируясь в своих действиях нормы морали, этики, закона**

## В СВЯЗИ С ЭТИМ ВОЗНИКАЮТ ВОПРОСЫ:

- Какова природа законов, которые движут развитием общества, взаимоотношениями в социуме, порождают такие социальные образования, как семья, государство и т. д.?

**Общество — это собственное изобретение человека, которое позволило ему жить более эффективно, или реализация определенных врожденных инстинктов, которые человек унаследовал от животных?**

**Ведь и животные образуют семьи, и среди них встречаются вожаки и подчиненные.**

**• Являются ли нормы, законы, правила поведения человека в социуме по сути тем же самым, что и инстинкты, наследуемые животными генетически?**

**Или законы социальной жизни имеют совершенно иную природу?**

**• Есть ли принципиальное отличие регулирования взаимоотношений между людьми от регулирования поведения животных?**

**Какие биологические особенности человека сделали возможным возникновение социума?**

**Почему общество возникло у людей, а не у зайцев или муравьев?**

# **ПОЧЕМУ ВАЖНО РЕШИТЬ ПРОБЛЕМУ СООТНОШЕНИЯ ПРИРОДНОГО И СОЦИАЛЬНОГО В ЧЕЛОВЕКЕ И ОБЩЕСТВЕ?**

**Если мы согласимся с тем, что в обществе действует природная детерминация (внесоциальная, неподконтрольная людям животной-биологическая логика), то:**

- 1. Постигание собственно социальных законов становится бессмысленным — достаточно познать законы биологические (поведение животного в стаде);**



## **2. Возникает вопрос о логике социального развития:**

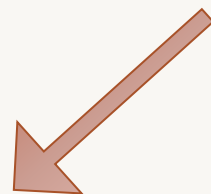
**можно ли сказать, что и логика социальной жизни устроена по природно-биологическим законам?**

**Если да, то сама история общества предстает как неизбежный, заранее predetermined путь.**

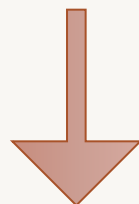
---

# **ОСНОВНЫЕ СОЦИОЛОГИЧЕСКИЕ ТРАДИЦИИ РЕШЕНИЯ ВОПРОСА О СООТНОШЕНИИ ПРИРОДНОГО И СОЦИАЛЬНОГО**

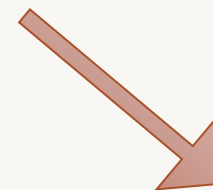
## **три основных подхода**



**биолого-  
географический  
редукционизм**



**СОЦИОЛОГИЗМ**



**синтез биолого-  
географического  
редукционизма  
и социологизма**

# БИОЛОГО-ГЕОГРАФИЧЕСКИЙ РЕДУКЦИОНИЗМ - ТЯГОТЕНИЕ К АБСОЛЮТИЗАЦИИ ПРИРОДНО- БИОЛОГИЧЕСКОГО НАЧАЛА

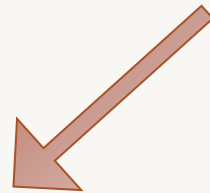
- **ключ к пониманию человека усматривается в его животном происхождении**, а все, что приобрел человек в ходе культурно-исторического процесса, — это оболочка, которая не меняет сути человеческого существования

- **культура и мораль, рассматриваются как видоизмененный инстинкт**: мораль, другие элементы организации и регуляции социальной жизни – это окультуренная логика **животных инстинктов**

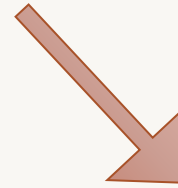
**- утверждается что процесс общественного развития - это следствие влияния природных сил: рельеф, климат, почва, растительность, животный мир и другие естественные факторы определяют характер общественного строя, уровень хозяйственного развития общества.**

# ОСНОВНЫЕ НАПРАВЛЕНИЯ:

## 1. БИОЛОГИЧЕСКИЙ РЕДУКЦИОНИЗМ



**социал-  
дарвинистская  
школа**



**расово-  
антропологическая  
школа**

## 2. ГЕОГРАФИЧЕСКИЙ РЕДУКЦИОНИЗМ

---

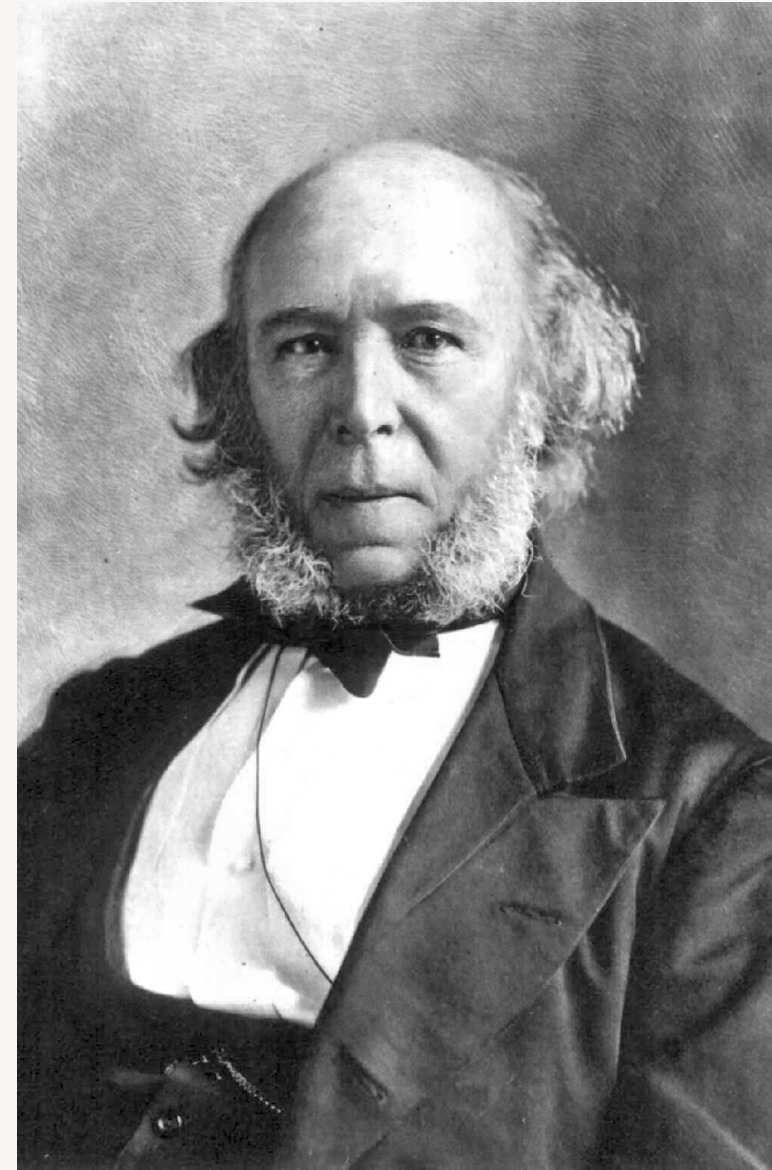
## Социал-дарвинистская школа

(Г. Спенсер, У. Самнер, Л. Гумплович, А. Смолл и др.)

### Основные принципы:

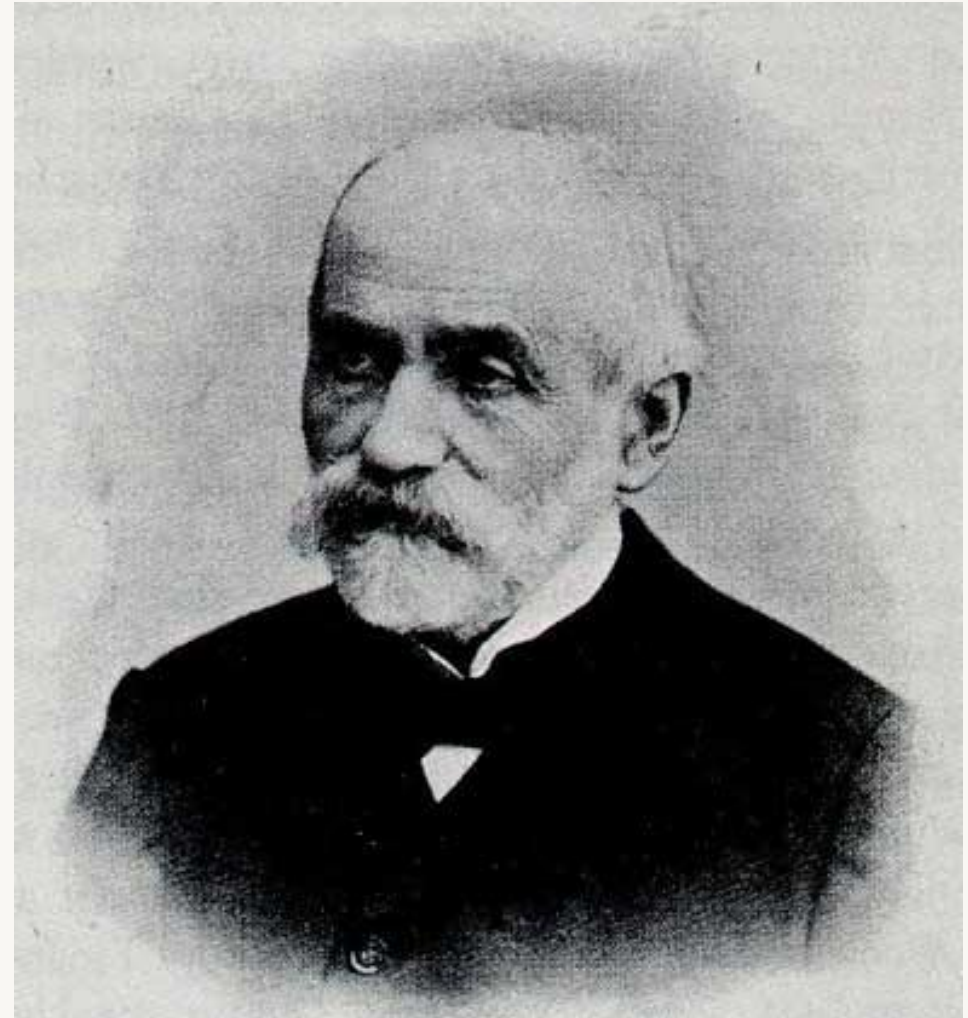
- рассмотрение социальной жизни **как арены непрерывной и повсеместной борьбы, конфликтов, столкновений** между индивидами, группами, обществами;
- ключевые понятия теории биологической эволюции: **«естественный отбор», «борьба за существование», «выживание сильнейшего».**

- **Подобно тому, как биологические организмы развиваются посредством естественного отбора**, так и общество развивается и увеличивается в сложности посредством аналогичных процессов
- **Концепция институтов воспроизводит образ общества по аналогии с биологическим организмом.** Это сходство прежде всего не материальное, а суть его - в принципах системной организации.



Герберт Спенсер  
(1820-1903), английский  
социолог

- **Индивид – лишь следствие, результат группового взаимодействия, влияния окружающей среды**
- **«В человеке мыслит совсем не он, но его социальная группа, источник его мыслей лежит не в нем, но в социальной среде, в которой он живет, в социальной атмосфере, которой он дышит, он может мыслить только так, как необходимо его заставляют концентрирующиеся в его мозгу влияния окружающей его социальной среды»**



Людвиг Гумплович  
(1838-1909)



# Расово-антропологическая школа

(А. де Гобино, Х. Чемберлен, М. Грант, Ж. Ваше де Ляпуж и др.)

## Основные принципы:

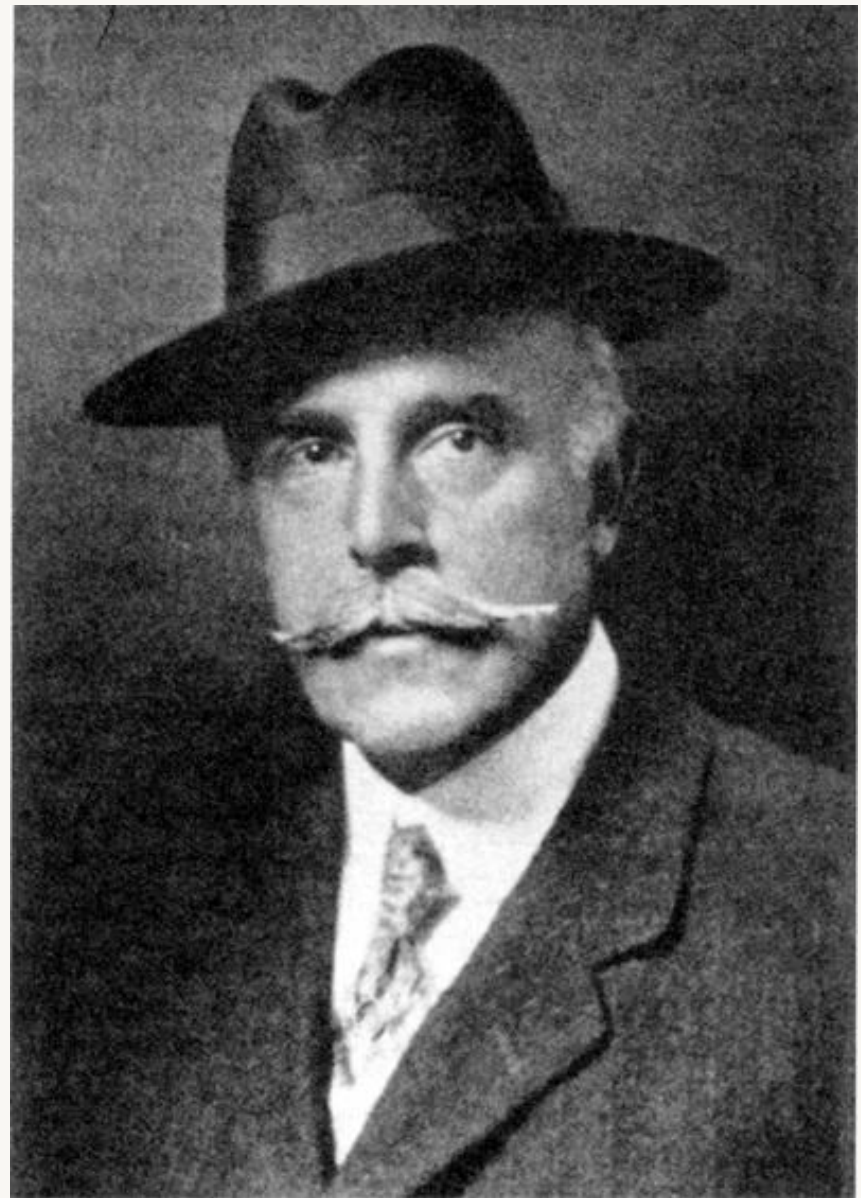
- **Социальное поведение людей и культура** целиком или преимущественно определяются биологической наследственностью;
- **Эволюция общества и культуры** — результат различий и взаимодействий между расово-антропологическими группами и признаками;
- **Смешения между расами или антропологическими группами** вредны с точки зрения биологического, социального и (или) культурного развития.

- **Расовое неравенство** представляется наиболее фундаментальным, исходным и первичным, из него проистекают все остальные иерархии
- **Цвет кожи** служит основанием выделения трех основных рас: белой, желтой, черной
- **Расы Гобино рассматривает в виде трёхступенчатой иерархической лестницы с белой расой вверху и чёрной — внизу.**



Жозеф-Артюр де Гобино  
(1816-1882)

- **Наследственность и расовая предрасположенность** в истории являются более мощным фактором, чем среда и воспитание
- **Три основные расы:** нордическая, альпийская и средиземноморская
- В отличие от других представителей рассматриваемой школы, **признает достоинства и способности каждой из этих рас**



Мэдисон Грант  
(1865-1937)

# Географический редукционизм

(Г. Бокль, Ф. Ратцель, Р. Челлен, Э. Симпл, Л. Мечников и др.)

## *Основные принципы:*

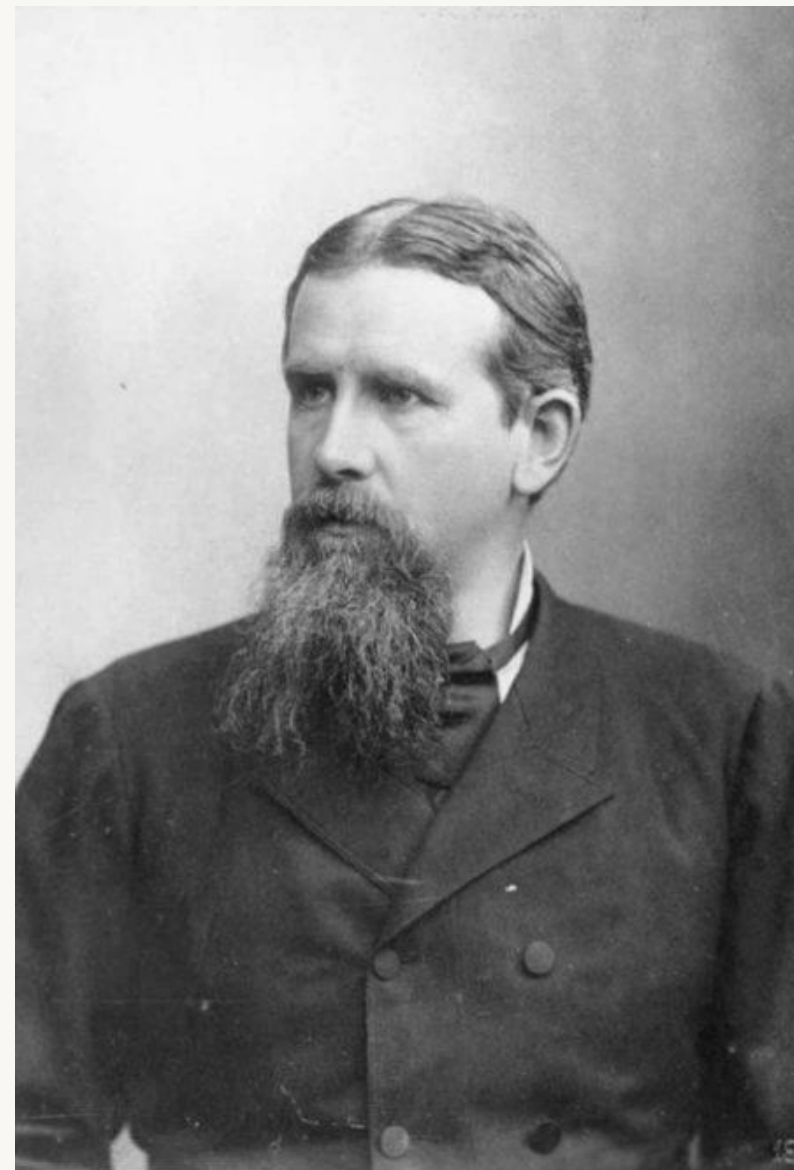
- **Социально-экономические явления** находятся в решающей зависимости от географических факторов;
- **Содержание человеческой деятельности** определяется параметрами естественной среды обитания («человек есть продукт земной поверхности» (Э. Симпл, 1911)).

- **Важнейшие факторы развития общества** – климат, пища, почва и ландшафт (картина природы)
- **Существуют ландшафты,** которые возбуждают воображение, и ландшафты, способствующие развитию логической деятельности ума (Европа)



**Генри Томас Бокль**  
(1821-1862), английский историк

- **Народы севера и юга** в силу различия климатических условий имеют разный характер, что и определяло в истории победу первых над вторыми.
- **Климат влияет и на социальный строй.** Условия тропиков порождают рабство и другие подобные формы зависимости.
- **Положил начало геополитике** как концепции, объясняющей политику, а тем самым и историю стран их географическим положением.



Фридрих Ратцель (1844-1904),  
немецкий географ и этнолог,  
социолог

- **Первые цивилизации возникли в долинах крупных рек:** египетская (Нил), ассирово-вавилонская (Тигр и Евфрат), китайская (Хуанхэ и Янцзы), индийская (Инда и Ганга).
- **Земная цивилизация начинается с труда,** который и создал человека: «...река-кормилица заставляла население соединять свои усилия на общей работе»



**Лев Ильич Мечников**  
(1831-1888), швейцарский  
географ русского происхождения

# СОПРОТИВЛЕНИЕ ЛАНДШАФТА: ВЫСОКОГОРНЫЕ ПРОСТРАНСТВА ЮГО- ВОСТОЧНОЙ АЗИИ (ДЖ. СКОТТ)

## 1. Равнины и высокогорье:

- **На равнинах** формируются административные центры, **в условиях высокогорья** единый центр отсутствует.
- **На равнинах** возникали государства, **в условиях высокогорий** – локальные подвижные сообщества с текучей социальной структурой и слабой вертикальной организацией.
- **На равнинах** развивалось сельское хозяйство и концентрировались ресурсы. **В условиях высокогорий** лучше развивались охота и промыслы, ресурсы локализованы в разных частях территории.



- **На равнинах** легко осуществляется высокий уровень централизованного социального контроля, **в условиях высокогорий** – социальный контроль затруднен и ограничен.
  - **На равнинах** развивалось сельское хозяйство и концентрировались ресурсы. **В условиях высокогорий** лучше развивались охота и промыслы, ресурсы локализованы в разных частях территории.
-

2. **Реки и суша.** Реки способствовали торговле, т.к. снижали издержки перевозки грузов. Суша ограничивала территорию государств расстоянием, которое могли преодолеть гужевые повозки (корм, груз, характер местности, погода).
  3. **Государственное строительство** осуществлялось на равнинах, высокогорья – территория бегства от государственности, царство свободы. **«Цивилизации не могут подняться в горы»** (Ф. Бродель).
-

# СОЦИОЛОГИЗМ (Э. ДЮРКГЕЙМ)

## *Основные принципы:*

- **Социальные факты** нужно объяснять другими социальными фактами;
  - **Социальное** — это реальность особого рода, которая не сводится к другим видам реальности.
-

# СИНТЕЗ БИОЛОГО-ГЕОГРАФИЧЕСКОГО РЕДУКЦИОНИЗМА И СОЦИОЛОГИЗМА

## Основные принципы:

- **Человек** – биосоциальное существо (или социобиологическое 😊);
- **С одной стороны** - социальная жизнь человека есть особая форма регулирования и организации жизни;
- **С другой стороны** - в социальной жизни проявляются природные связи, зависимости человека.

**Социальное взаимодействие** — взаимодействие людей, у которых продолжают действовать биологическая программа.

Но в ходе этих взаимодействий основное значение приобретает не инстинкт, а осмысленный, мотивированный выбор, который человек совершает вследствие сознательного прогнозирования последствий своих действий по отношению к другим, учитывая принятые нормы и правила.

---

# БИОЛОГИЧЕСКИЕ И ГЕОГРАФИЧЕСКИЕ УСЛОВИЯ СОЦИАЛЬНОГО

## 1. Природно-географические условия социальной жизни

- **Общество погружено в природно-географическую среду, которая оказывает разнообразное воздействие на социум:**
  - **связь обычаев, быта, уклада жизни, с условиями проживания;**
  - **связь типа хозяйственной деятельности с географическими особенностями местности.**
-

# КАК КОНКРЕТНО ПРИРОДА ВЛИЯЕТ НА ОБЩЕСТВО?

## 1. Ограничительно-разрешительный механизм:

географическая среда обуславливает социальную жизнь в нескольких аспектах:

- Для существования и развития человека необходим **минимум природно-географических условий**. Вне границ этого минимума социальная жизнь или невозможна, или носит вполне определенный характер (малые народы Севера).

- **Существует экологическая ниша**, в границах которой может развиваться социальная жизнь.
  - На общество оказывают влияние **природные катаклизмы**, стихийных бедствий (землетрясения, цунами, наводнения, засуха и пр.).
-



**2. Механизм формирующего воздействия:** природно-географическая среда принуждает общество адаптироваться к условиям существования:

- **характер занятий, тип хозяйственной деятельности, питание, тип жилья** и т.д. несут на себе отпечатки природно-географической среды,
  - природно-географическая среда накладывает отпечаток на **социокультурный облик народов.**
-

## **НО:**

- в более или менее развитых обществах эти механизмы **проявляются избирательно.**
  - **В одних случаях** природно-климатическая среда может оказывать прямое воздействие, **в других** - не оказывать воздействия вообще или в незначительной степени.
  - Следовательно **общество** как социокультурная система, регулируемая на основе принятых ценностей, норм, правил организации общественно-политической жизни, **опосредует влияние природно-географической среды.**
-

# БИОЛОГИЧЕСКИЕ ДЕТЕРМИНАНТЫ СОЦИАЛЬНОГО, СВЯЗАННЫЕ С ЧЕЛОВЕКОМ

- **Человеческий организм и его функции.** Способности ходить, видеть, слышать, чувствовать вкус и пр. задают конфигурацию (форматы) социальной жизни.
  - **Потребности как исходные побудители активности.** Задают принципиальную структуру социальной системы (Б. Малиновский).
  - **Человеческая психика.** Основные психические процессы – **познавательные** (память, восприятие, мышление, представление и пр.), **эмоциональные** (эмоции, чувства), **волевые** (принятие решения, постановка цели) – задают особенности социального поведения человека.
-

## С. ЛЕМ. ГЛАС ГОСПОДА. М., 2017

- **Особенности биологии человеческого организма** задают восприятие окружающего мира и конфигурацию социальных отношений.
  - **Представим, что человек размножался бы неполковым путем.** Изменило бы это формат общественных отношений?
-

# «ПРАБАБУШКА СКОНЧАЛАСЬ, ПОХОРОНЫ В СРЕДУ»

- **Эту фразу можно перевести на любой язык любой человеческой культуры.** У каждого есть мать его матери, каждый смертен, в каждой культуре есть похоронный ритуал.
  - **Существам однополым незнакомо различие между матерью и отцом.** У существ, способных делиться как амебы не может быть понятия «родитель» (значит они не поняли бы смысла слова «бабушка»).
  - **Бессмертным существам** (амебы, делясь, не умирают), незнакомы слова «смерть» и «похороны».
-

**С. Лем:**

**Культура** – это тонкий слой, вклиненный между организмами и средой обитания.

**Культура существует лишь потому**, что среда неоднозначно диктует поведение, при котором обеспечивается выживание. Поэтому остается зазор для свободного выбора.

**Зазор достаточно широкий** чтобы разместить в нем тысячи культур.

---

**СОЦИОЛОГИЯ И ЭТОЛОГИЯ:  
ДЕЙСТВИТЕЛЬНО ЛИ РАЗЛИЧНЫ ЧЕЛОВЕК И  
ЖИВОТНОЕ?**

<b>Животное</b>	<b>Человек</b>
<b>инстинкт</b>	<b>разум</b>
<b>рефлекторные реакции</b>	<b>целенаправленное поведение</b>
<b>предметное восприятие действительности</b>	<b>способность к абстрагированию</b>
<b>генетическая передача информации</b>	<b>культурное наследование</b>
<b>пассивное потребление</b>	<b>активная трудовая деятельность</b>
<b>включенность в среду обитания</b>	<b>преобразование окружающей среды</b>

<b>Животное</b>	<b>Человек</b>
<b>отсутствие языка</b>	<b>наличие языка</b>
<b>эмоциональная бедность</b>	<b>эмоциональное богатство</b>
<b>отсутствие моральной регуляции поведения</b>	<b>моральные нормы поведения</b>
<b>социальность, предопределенная генетически</b>	<b>социальность как свободный выбор</b>
<b>жестко фиксированные генетически заданные схемы совместного общежития</b>	<b>сложная динамическая управляемая социальная структура</b>



## ЛИТЕРАТУРА К ТЕМЕ

1. **Бутовская М. Л.** У истоков человеческого общества, М., 1993
  2. **Бродель Ф.** Грамматика цивилизаций. М., 2008.
  3. **Дольник В.Р.** Непослушное дитя биосферы. СПб., 2009.
  4. **Малиновский Б.** Научная теория культуры. М.: ОГИ, 2005.
  5. **Скотт Дж.** Искусство быть неподвластным. Анархическая история высокогорной Юго-восточной Азии. М., 2017.
  6. **Шмерлина И.А.** Биологические грани социальности. Очерки о природных предпосылках социального поведения человека. М., 2013.
-