



4 октября 1932 года была  
создана местная  
противовоздушная оборона



КУРСЫ ГРАЖДАНСКОЙ ОБОРОНЫ  
ГОРОДСКОЙ ОКРУГ  
СЕРПУХОВ



ГРАЖДАНСКАЯ ОБОРОНА  
И ЗАЩИТА НАСЕЛЕНИЯ ОТ  
ЧРЕЗВЫЧАЙНЫХ СИТУАЦИЙ

## Тема 12

Организация деятельности объектовой комиссии по предупреждению и ликвидации чрезвычайных ситуаций и обеспечению пожарной безопасности

# **Законодательство в области защиты населения и территорий от ЧС**

**Федеральный закон Российской Федерации  
от 21 декабря 1994г. N 68-ФЗ «О защите населения и территорий  
от чрезвычайных ситуаций природного и техногенного  
характера»**

**Постановление Правительства Российской Федерации  
от 30 декабря 2003 № 794 «О единой государственной системе  
предупреждения и ликвидации чрезвычайных ситуаций»**

**Закон Московской области  
№110/2005-ОЗ от 4 мая 2005г. (в ред. 2016г.) «О защите населения  
и территории Московской области от чрезвычайных ситуаций  
природного и техногенного характера »**

**Постановление Правительства Московской области  
от 4 февраля 2014 N 25/1 «О Московской областной системе  
предупреждения и ликвидации ЧС»**

**Постановление Главы городского округа Серпухов  
от 11 августа 2016 N 1503 «Об утверждении положения о  
муниципальном звене территориальной подсистемы РСЧС на  
территории г.о. Серпухов»**



**Первый вопрос**  
Основные нормативно-правовые документы, определяющие порядок создания и основы деятельности объектовой КЧС и ОПБ.

# Российское законодательство по вопросам защиты населения и территорий от чрезвычайных ситуаций

**Постановление Правительства Российской Федерации от 30 декабря 2003 № 794 "О единой государственной системе предупреждения и ликвидации чрезвычайных ситуаций".**

\* \* \*

**Настоящее постановление утверждает Положение "О единой государственной системе предупреждения и ликвидации чрезвычайных ситуаций".**

В нем определяется порядок организации и функционирования единой государственной системы предупреждения и ликвидации чрезвычайных ситуаций (РСЧС)

**В том числе, в статье 6 определено, что на каждом уровне единой системы создаются органы управления в т.ч. координационные органы, постоянно действующие органы управления, органы повседневного управления, силы и средства, резервы финансовых и материальных ресурсов, системы связи, оповещения и информационного обеспечения.**

# **Единая государственная система предупреждения и ликвидации чрезвычайных ситуаций (РСЧС)**

**предназначена для защиты населения и  
территорий от различных опасностей и  
чрезвычайных ситуаций в мирное время**

---

**РСЧС состоит из двух подсистем**

```
graph TD; A[РСЧС состоит из двух подсистем] --> B[Территориальная подсистема]; A --> C[Функциональная подсистема];
```

**Территориальная  
подсистема**

**Функциональная  
подсистема**

**Территориальная подсистема РСЧС состоит**

**из 5 уровней:**

**Федеральный**

**Межрегиональный**

**Региональный**

**Муниципальный**

**ОБЪЕКТОВЫЙ (объектовое звено ТП)**

**Функциональные подсистемы**

**состоят из уровней, которые определяют создающие их федеральные органы исполнительной власти (министерства и ведомства)**

**Структура и уровни соответствуют ведомственной структуре.**

**Последний уровень тоже**

**ОБЪЕКТОВЫЙ (объектовое звено ФП)**

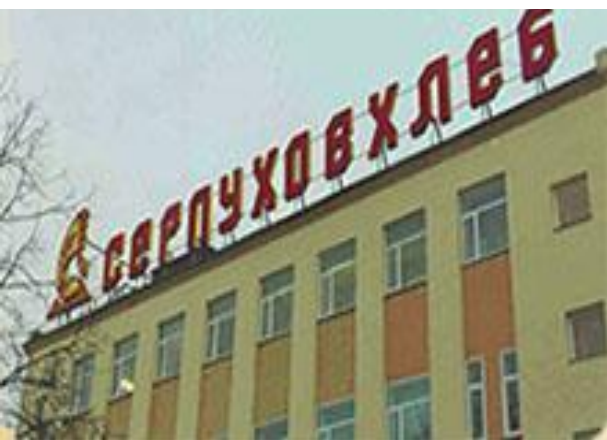
# Объекты экономики, которые обязаны создавать объектовые звенья



**организации относящиеся к категории  
по гражданской обороне**



**потенциально-опасные объекты  
экономики**



**критически-важные  
объекты экономики**



**социально-значимые  
объекты экономики**



**объекты с массовым  
пребыванием**

# **В структуру объектового звена территориальной и функциональной подсистемы РСЧС входят:**

## **Органы управления**

**для осуществления руководства деятельностью организации в области предупреждения и ликвидации ЧС**

## **Силы и средства (НАСФ и НФГО)**

**для выполнения задач по спасению людей, материальных и культурных ценностей, снижению потерь и ущерба в зонах ЧС**

## **Резервы Финансовых и материальных ресурсов**

**для обеспечения проведения мероприятий по ликвидации ЧС, а так же для первоочередного жизнеобеспечения спасенного населения**

## **Системы связи, оповещения и информационного обеспечения**

**для своевременного оповещения органов управления, сил и средств, населения об угрозах или возникновении ЧС**



# При создании объектового звена руководитель организации создает следующие органы управления:



## Координационный орган управления

Издает приказ о создании **объектовой Комиссии по предупреждению и ликвидации ЧС и обеспечению пожарной безопасности (КЧС и ОПБ)**, утверждает положение, структуру и персональный состав



## Постоянно действующие органы

Руководитель издает **Приказ о создании органа, специально уполномоченные на решение задач в области ГО и защиты от ЧС** (отдел, сектор, работник) и утверждает положение (инструкцию)



## Органы повседневного управления

Издает **Приказ о создании дежурно-диспетчерской службы организации**, утверждает инструкцию по несению дежурства

# Координационные органы управления территориальной и функциональной подсистемы РСЧС создаются на всех уровнях

## Координационные органы территориальной подсистемы РСЧС



## **Комиссия по предупреждению и ликвидации ЧС и обеспечению пожарной безопасности предназначена для:**

- ◆ **Организации и проведения мероприятий по предупреждению возникновения ЧС в повседневном режиме.**
- ◆ **Организации мероприятия по уменьшению ущерба и потерь от возможных последствий ЧС в т.ч:**
  - планирование мероприятий по защите населения;
  - обучение работников в области защиты от ЧС;
  - повышение устойчивости функционирования объекта;
  - создание резервов финансовых и МТС;
  - создание систем оповещения.
- ◆ **Осуществления общего руководства ликвидацией последствий чрезвычайной ситуации.**

# Основные задачи, решаемые объектовой КЧС и ОПБ:

- 1. Разработка мероприятий** по реализации единой государственной политики в области предупреждения и ликвидации ЧС и обеспечения пожарной безопасности.
- 2. Координация деятельности** органов управления сил и средств РСЧС объектового уровня.
- 3. Обеспечение взаимодействия** с органами местного самоуправления при решении задач в области предупреждения и ликвидации ЧС.
- 4. Рассмотрение вопросов о привлечении сил и средств гражданской обороны** к проведению мероприятий по предотвращению и ликвидации ЧС.

# Права и полномочия объектовой КЧС и ОПБ

## 1. В пределах своей компетенции принимать решения, обязательные для исполнения:

- для всех руководителей и работников организации;
- для всех структурных подразделений организации и всех ее филиалов;
- для всех арендаторов, находящихся на территории объекта (независимо от формы собственности).

**2. Контролировать работу по предупреждению и ликвидации последствий ЧС**, направлять соответствующим руководителям для исполнения решения комиссии о принятии необходимых мер, заслушивать на заседаниях отчеты руководителей об исполнении этих решений.

**3. Привлекать органы надзора**, специалистов к проведению проверок и необходимых экспертиз.

# Права и полномочия объектовой КЧС и ОПБ

4. Привлекать необходимые формирования (в т.ч. и НФГО), а так же технические и транспортные средства, другие материальные ресурсы организации, необходимые для ликвидации ЧС.
5. Приостанавливать функционирование отдельных участков или всего объекта при непосредственной угрозе или при возникновении ЧС.
6. Запрашивать дополнительные силы и средства у вышестоящих органов управления РСЧС для ликвидации ЧС.
7. Изменять режим функционирования объектового звена РСЧС с обязательным докладом в вышестоящую КЧС и ОПБ.

# **Объектовая КЧС и ОПБ входит в состав объектового звена РСЧС как координационный орган управления**

## **В полномочия руководителя организации входит:**

- ★ Создание, реорганизация и ликвидация объектовой КЧС и ОПБ.**
- ★ Определение структуры и численности комиссии.**
- ★ Назначение в состав комиссии руководителей и специалистов организации, утверждение персонального состава объектовой КЧС и ОПБ.**
- ★ Определение функциональных обязанностей членов комиссии.**

# **Объектовая КЧС и ОПБ входит в состав объектового звена РСЧС как координационный орган управления**

**Объектовая КЧС и ОПБ, состоит из членов комиссии**  
(которыми могут быть только работники организации, в т.  
ч.: заместители руководителя организации; начальники служб,  
специалисты ГО и РСЧС).

**Возглавляет КЧС и ОПБ и является её председателем –  
только руководитель организации** (для организаций,  
работающих на территории МО)

**(на основании Постановления Правительства МО №148/9  
от 6.03.2018г.)**

**Непосредственное решение вопросов по организации  
деятельности объектовой КЧС и ОПБ возлагается на  
секретаря комиссии, который назначается председателем  
комиссии**



# Порядок создания объектовой КЧС и ОПБ

Объектовая КЧС и ОПБ создается Приказом руководителя, которым утверждается:

**1. Структура комиссии и её численность.**

**2. Положение об объектовой КЧС и ОПБ, в котором определяются:**

- задачи решаемые комиссией;
- права и полномочия комиссии;
- порядок её функционирования в различных режимах.

**3. Персональный состав КЧС и ОПБ,** который состоит из конкретных должностных лиц организации, назначенных приказом руководителя в качестве членов объектовой КЧС и ОПБ.

**Только члены объектовой КЧС и ОПБ имеют право голосовать за решение комиссии.**

# Формирование объектовой КЧС и ОПБ

При создании КЧС и ОПБ её структура и численность не регламентируется.

При определении структуры и численности комиссии необходимо учитывать:

- характер производства и специфику производственной деятельности;
- возможные объемы необходимых мероприятий по предупреждению и ликвидации ЧС;
- особенности по обеспечению устойчивого управления силами и средствами при проведении аварийно-спасательных и других неотложных работ (АСДНР) при возникновении ЧС.

## Кроме издания приказа о создании объектовой комиссии руководитель организации обязан:

1. Утвердить **функциональные обязанности** для каждого члена объектовой комиссии.
2. Утвердить **План работы комиссии на год**.
3. Утвердить **План-график работы КЧС и ОПБ при чрезвычайной ситуации** в организации.
4. Утвердить **список оповещения** членов КЧС и ОПБ.

**Все члены КЧС и ОПБ обязаны ознакомиться с приказом о создании комиссии, со своими функциональными обязанностями и с планом работы комиссии на год.**

# Обучение членов КЧС и ОПБ

**Председатель и члены объектовой КЧС и ОПБ** обязаны в установленные сроки **(но не реже чем один раз в пять лет)** проходить обучение (переподготовку) на курсах гражданской обороны муниципального образования или в других специализированных учебных заведениях по утвержденным программам обучения.

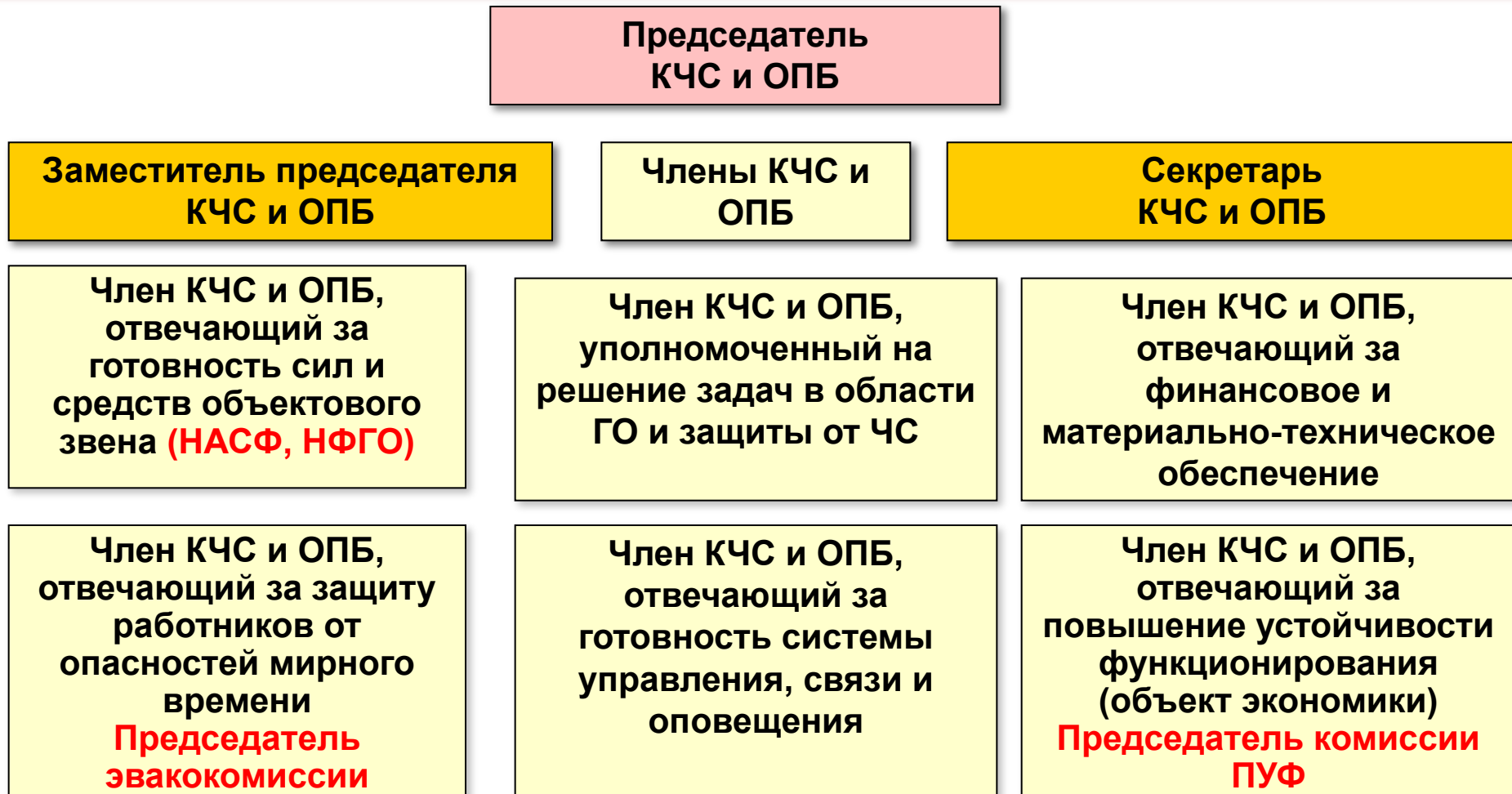
**Практическая отработка действий членов объектовой КЧС и ОПБ проводится в ходе:**

- ▶ Объектовых тренировок – проводимых по решению руководителя организации.
- ▶ Штабной тренировки не реже 1 раза в год.

**Все вопросы подготовки членов КЧС и ОПБ отражаются в плане основных мероприятий организации на год.**

# Структура объектовой КЧС и ОПБ (вариант)

Все должностные лица объектовой КЧС и ОПБ наделяются функциональными обязанностями в рамках исполнения задач, решаемых комиссией.



Руководитель утверждает функциональные обязанности должностных лиц КЧС и ОПБ в соответствии с решаемыми задачами



## **Второй вопрос**

### **Основные компетенции**

### **председателя и членов КЧС**

### **и ОПБ**

# Председатель и члены КЧС и ОПБ должны знать

**Требования нормативных правовых документов по предупреждению и ликвидации ЧС, обеспечению ПБ и безопасности людей на водных объектах.**

**Структуру и задачи объектового звена РСЧС, свои функциональные обязанности.**

**Состав и назначение планирующих документов организации в области защиты от ЧС, а так же порядок планирования мероприятий по защите в ЧС.**

**Возможные опасности возникновения ЧС, в т.ч.: источники возникновения ЧС, характерные для места размещения объекта экономики, возможные последствия ЧС; применяемые способы защиты населения в ЧС.**

**Состав, задачи, возможности и порядок применения сил ГО, РСЧС муниципального и объектового уровня, мероприятия по обеспечению их постоянной готовности, организацию разведки.**

## **Председатель и члены КЧС и ОПБ должны знать**

**Организацию реагирования на ЧС, порядок проведения АСДНР, организацию управления и взаимодействия между органами управления и силами ГО и РСЧС, порядок специальной и санитарной обработки, организацию радиационного и химического контроля.**

**Систему управления, связи и оповещения в организации, в т.ч.: сигналы оповещения; порядок проведения оповещения; порядок действий по сигналам оповещения.**

**Порядок создания резервов материальных и финансовых ресурсов для ликвидации ЧС, их номенклатура, объемы, условия содержания и пополнения.**

**Организацию и порядок подготовки работников по вопросам ГО и ЧС, безопасности жизнедеятельности, формам и методам пропаганды знаний в области ГОЧС, ПБ.**



## **Председатель и члены КЧС и ОПБ должны уметь**

**Разрабатывать организационные и планирующие документы в области ЧС.**

**Организовывать сбор и обмен информацией. Прогнозировать, оценивать обстановку и готовить проекты решений руководителя ликвидации ЧС (председателя КЧС).**

**Организовывать проведение АСДНР и управлять силами в ходе их проведения.**

**Организовывать оповещение и информирование при угрозе или возникновении ЧС;**

**Обеспечивать выполнение мер пожарной безопасности.**

## **Председатель и члены КЧС и ОПБ должны уметь**

**Обеспечивать выполнение требований в области промышленной безопасности.**

Оценивать состояние дел в области ГО , защиты от ЧС, пожарной безопасности.

**Организовывать мероприятия по защите населения , эвакуации людей, материальных и культурных ценностей в безопасные районы, первоочередному обеспечению пострадавших.**

**Организовывать и проводить подготовку подчиненных органов управления, должностных лиц, сил ГО и РСЧС и обучение населения в области безопасности жизнедеятельности. Организовывать учения, тренировки.**

# Что координирует КЧС и ОПБ?

Работу структурных подразделений (работников) уполномоченных на решение задач в области ГОЧС

Порядок и способы применения сил и средств организации при ликвидации ЧС

Информационное обеспечение по вопросам защиты от ЧС, а так же деятельность дежурно-диспетчерской службы

**КЧС и ОПБ  
координирует**

Выполнение мероприятий по созданию и использованию резервов финансовых и материальных ресурсов

Создание и развитие системы оповещения, управления и связи

Организацию подготовки руководителей, специалистов и работников в области защиты от ЧС

## Оперативная группа КЧС и ОПБ создается:



- ◆ Для оперативного руководства работами по ликвидации последствий ЧС.
- ◆ Для организации оперативного взаимодействия на месте ЧС.

**Оперативная группа КЧС и ОПБ** формируется из руководителей и специалистов организации, уполномоченных принимать решения и способных обеспечить руководство, взаимодействие и информационный обмен на месте ЧС.

## Оперативная группа КЧС и ОПБ создается:

**Оперативная группа КЧС и ОПБ назначается заблаговременно и привлекается по указанию руководителя в первоочередном порядке при угрозе или возникновении ЧС.**

**Начальник оперативной группы КЧС выполняет обязанности руководителя ликвидации ЧС до момента принятия решения руководителя о назначении руководителя ликвидации ЧС.**

# Структура оперативной группы объектовой КЧС и ОПБ (вариант)

Начальник оперативной группы КЧС и  
ОПБ – руководитель ликвидации ЧС  
**Главный инженер организации**

Специалист службы  
Главного инженера

Специалист  
отдела (сектора)  
по ГО и ЧС  
(при наличии)

Сотрудник отдела  
(работник) охраны труда  
и техники безопасности

Водитель

Специалист по связи

# Организация работы объектовой КЧС и ОПБ

**Объектовая КЧС и ОПБ в своей деятельности взаимодействует с вышестоящей комиссией органа местного самоуправления.**

**Решения КЧС и ОПБ муниципального уровня РСЧС доводятся до нижестоящих объектовых КЧС в части их касающейся и подлежат обязательному исполнению.**

**Оповещение членов объектовой КЧС и ОПБ при угрозе или возникновении ЧС могут проводить:**

- **дежурно-диспетчерская служба организации** (по указанию председателя комиссии).
- **секретарь КЧС и ОПБ** (при отсутствии ДДС в организации)
- **председатель КЧС и ОПБ**

**Оповещение членов комиссии проводится в соответствии со списками оповещения.**



# Третий вопрос Планирование работы объектовой КЧС и ОПБ



**План основных мероприятий по вопросам гражданской обороны, предупреждения и ликвидации чрезвычайных ситуации обеспечения пожарной безопасности на год является основным планирующим документом по организации деятельности объектового звена по предупреждению возникновения ЧС в режиме повседневной деятельности.**

**Объектовая КЧС и ОПБ в повседневном режиме своей деятельности строит свою работу по исполнению Плана основных мероприятий в том числе:**

- ▶ **Координирует деятельность объектового звена по выполнению главных задач в области предупреждения и ликвидации чрезвычайных ситуаций и обеспечения пожарной безопасности в организации.**
- ▶ **Обеспечивает выполнение решений вышестоящих КЧС и ОПБ (в части касающейся).**
- ▶ **Участвует в организации и проведении мероприятий, под руководством председателя КЧС организации.**
- ▶ **Участвует в проведении учений, тренировок (в т.ч. участие проводимых вышестоящим органом управления РСЧС).**
- ▶ **Координирует решение задач по подготовке руководителей, специалистов и работников в области защиты от ЧС.**

## Планирование деятельности объектовой КЧС и ОПБ

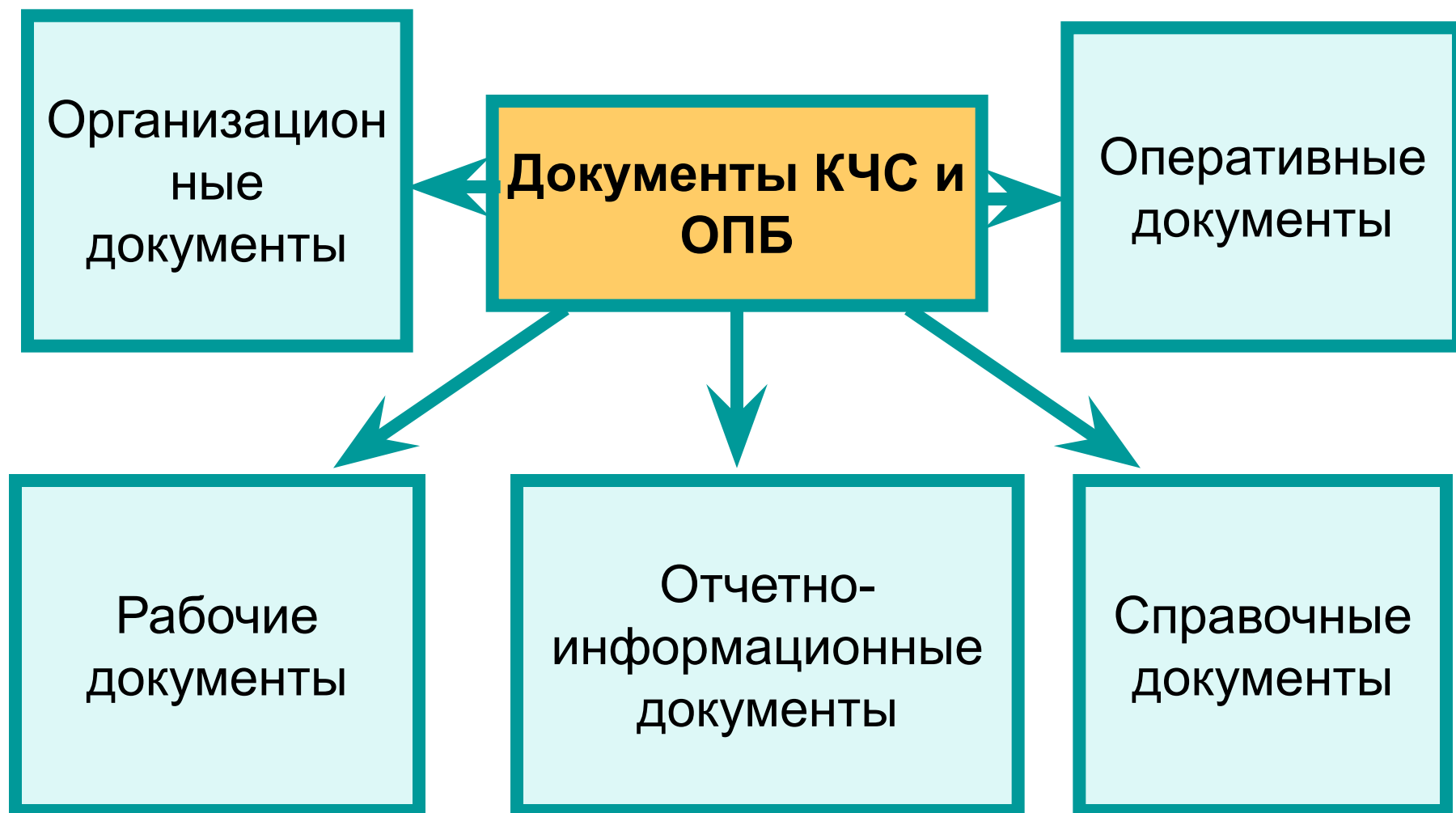
Основным документом, которым пользуется объектовая КЧС и ОПБ при решении задач по предупреждению и ликвидации ЧС является **«План действий по предупреждению и ликвидации последствий чрезвычайных ситуаций природного и техногенного характера»**.

План действий разрабатывается заблаговременно в повседневных условиях **под руководством КЧС и ОПБ** при непосредственном участии органа, уполномоченного на решение задач в области ГО и ЧС.

Приложением к Плану действий является **Решение Председателя объектовой КЧС и ОПБ на ликвидацию чрезвычайной ситуации**.

Решение разрабатывается заблаговременно на карте (схеме) объекта с пояснительной запиской с учетом всех возможных сценариев развития ЧС

# Планирование деятельности объектовой КЧС и ОПБ



## Организационные документы деятельности КЧС и ОПБ:

**Приказ руководителя о создании объектовой КЧС и ОПБ:**

- ▶ Структура и численность КЧС и ОПБ
- ▶ Положение об объектовой КЧС и ОПБ
- ▶ Персональный состав объектовой КЧС и ОПБ
- ▶ Списки оповещения членов комиссии

**Функциональные обязанности членов КЧС и ОПБ**

## Документы оперативного планирования деятельности КЧС и ОПБ:

- ▶ **План работы комиссии на год.**
- ▶ **План - график работы комиссии в ЧС.**
- ▶ **Карты (схемы) территории организации.**

# Планирование деятельности объектовой КЧС и ОПБ

## Рабочие документы :

- ◆ Протоколы заседаний КЧС и ОПБ.
- ◆ Решения КЧС и ОПБ.
- ◆ Схема управления и связи.
- ◆ Табель срочных донесений.
- ◆ Схема размещения членов комиссии в пункте управления (помещениях).
- ◆ Проекты приказов, распоряжений, варианты докладов.
- ◆ Справочник оперативных телефонов.
- ◆ Рабочие тетради и документы членов комиссии.
- ◆ Документы оперативной группы.
- ◆ Бланки донесений.

# Планирование деятельности объектовой КЧС и ОПБ

## Отчетно-информационные документы:

- ◆ Донесения, отчеты, сообщения, сводки.
- ◆ Журналы учета, контроля, отданных и принятых распоряжений.

## Справочные документы:

- ◆ Инструкции по действиям дежурно – диспетчерских служб в ЧС.
- ◆ Таблицы, графики, схемы, справки, описания.
- ◆ Стандарты в области безопасности.