

Муниципальное бюджетное учреждение дополнительного образования  
«Детский эколого-биологический центр» городского округа город Сибай

**РЕКОМЕНДАЦИИ ПО ОФОРМЛЕНИЮ РАБОТ  
К ГОРОДСКОМУ ЭТАПУ ВСЕРОССИЙСКОГО КОНКУРСА  
ИССЛЕДОВАТЕЛЬСКИХ КРАЕВЕДЧЕСКИХ РАБОТ УЧАЩИХСЯ «ОТЕЧЕСТВО»,  
ПОСВЯЩЕННОГО 75-ЛЕТИЮ ПОБЕДЫ  
В ВЕЛИКОЙ ОТЕЧЕСТВЕННОЙ ВОЙНЕ 1941-1945 ГОДОВ**

---

Составил:  
Яндавлетов Ильнур Сынбулатович,  
методист МБУ ДО ДЭБЦ

---

Рекомендации подготовлены  
с учетом требований положения  
о Всероссийском конкурсе исследовательских  
работ обучающихся «Отечество»  
и на основе Рекомендаций по оформлению  
работ к республиканскому этапу  
Всероссийского конкурса исследовательских  
работ учащихся, участников туристско-  
краеведческого движения «Отечество»

# Требования к оформлению работы

---

1. Краеведческая работа объемом не более 10 страниц ( формат А4, шрифт Times New Roman, кегль 14, интервал – 1.5, все поля по 2 см)
2. Объем приложений до 10 страниц
3. Структура работы:
  - титульный лист
  - оглавление
  - основная часть
  - заключение
  - список использованных источников и литературы

Работы присылаются сброшюрованными или в скоросшивателе **без файлов!!!**

**Рамки и какое-либо другое оформление листа не допускается**

Отечество - 2020

Министерство образования Республики Башкортостан  
Отдел образования Администрации городского округа город Сибай  
Муниципальное общеобразовательное бюджетное учреждение  
Средняя общеобразовательная школа № 1

Номинация «Родословие»

Тема работы  
Моя семья – моя опора

Подготовил:  
Иванов Дмитрий Сергеевич,  
учащийся 8 класса  
МОБУ СОШ №1  
ул. Ленина, д.36

Руководитель:  
Петрова Светлана Ивановна,  
учитель истории МОБУ СОШ №1  
Контактный телефон: 89278334422  
e-mail: sib\_soch1@mailru

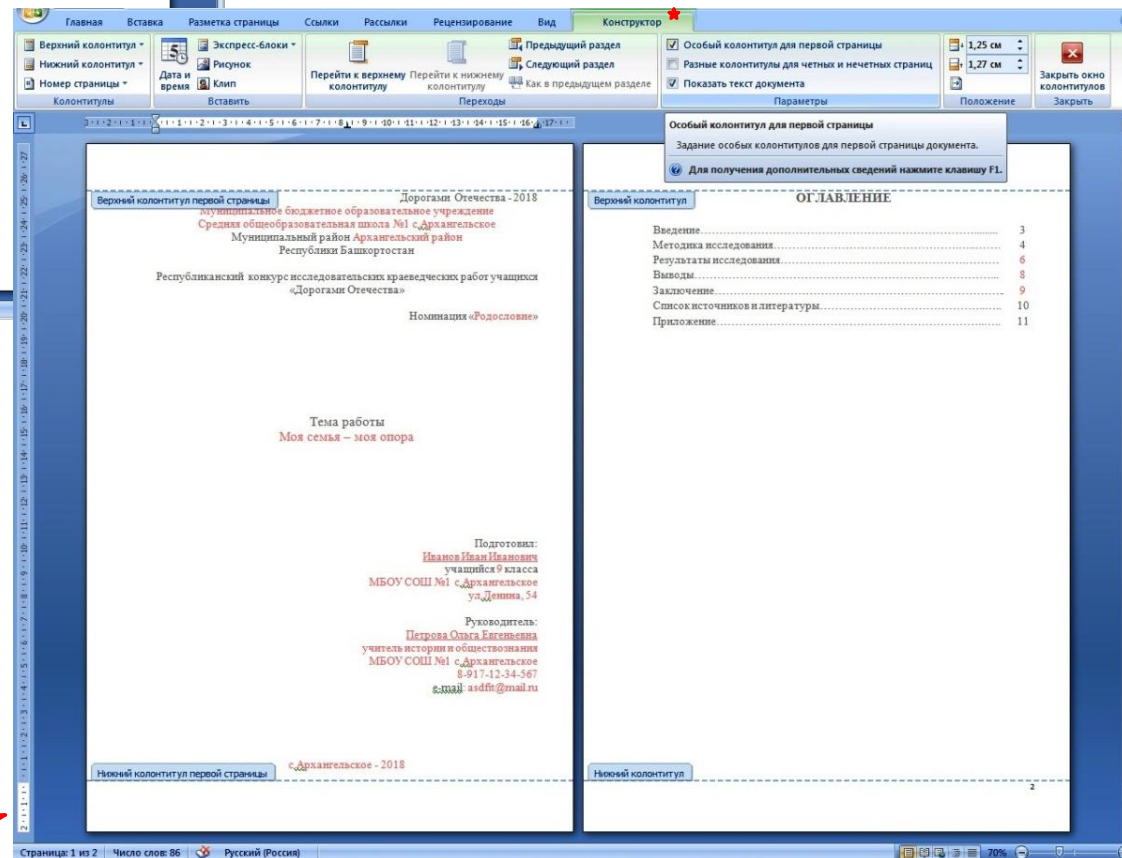
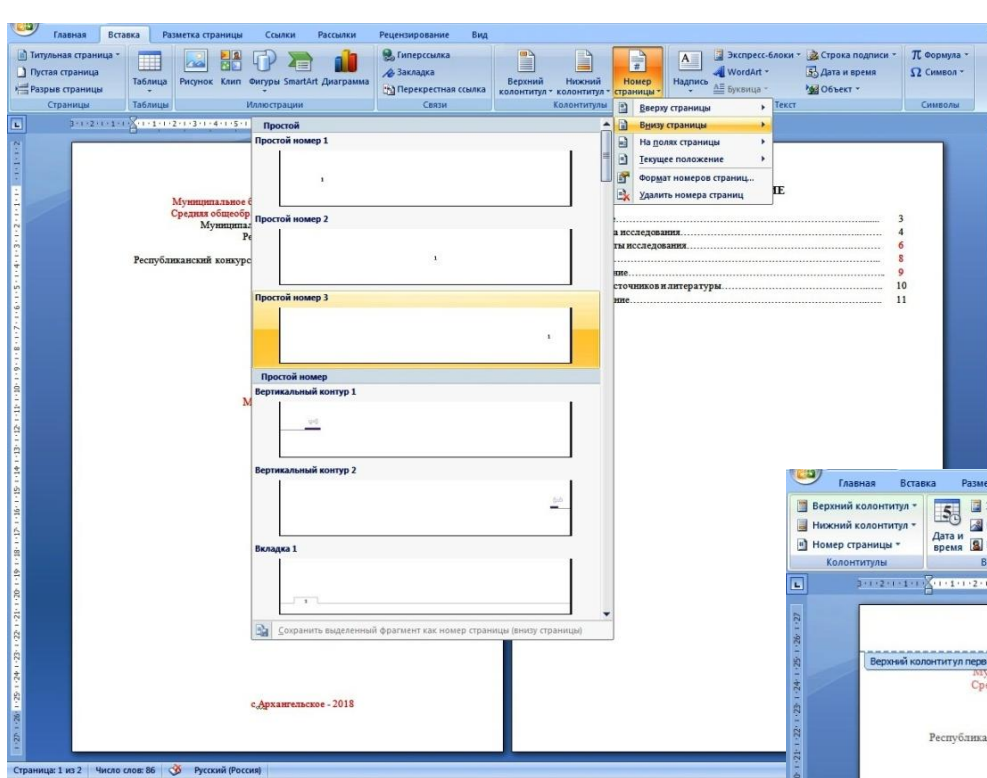
г. Сибай – 2019 -2020 уч. год

# Оформление титульного листа

Красным показан текст,  
который заполняется  
участниками

Шрифт Times New Roman,  
Кегль 14

# Нумерация страниц



Во вкладке «вставка» выбираем пункт «Номер страницы». Далее выбираем нумерацию страниц в правом нижнем углу. Титульный лист НЕ НУМЕРУЕТСЯ. Для этого во вкладке «конструктор» выбираем «Особый колонтитул для первой страницы» (отмечено звездочкой)

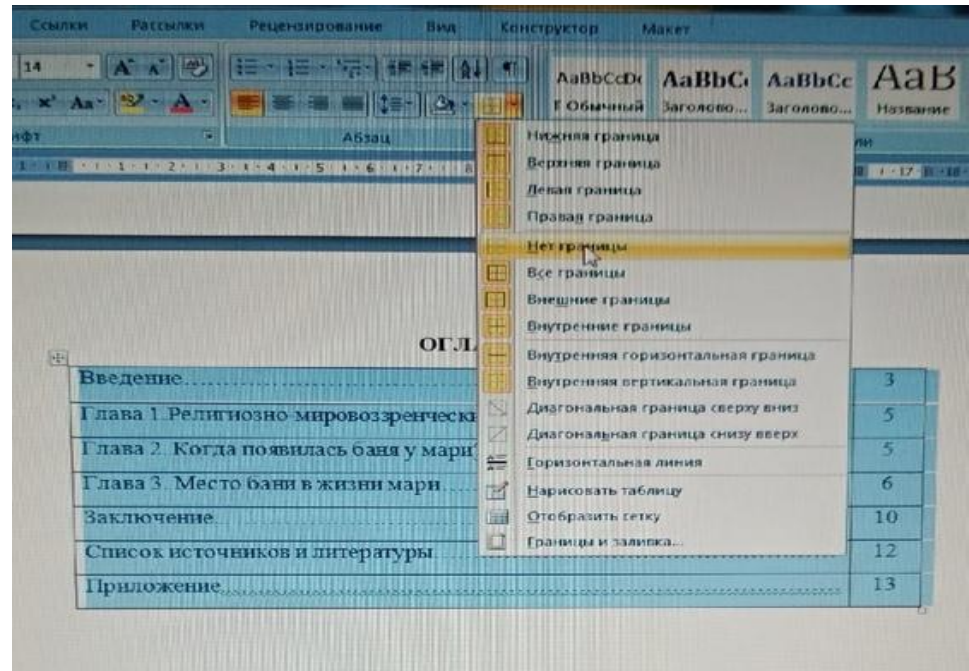
# Оглавление

Структурные подразделения пишутся заглавными буквами, кегль 14, жирный шрифт. Между «Оглавление» и таблицей остается пустая строка

1. Строим таблицу из 2 столбиков и 7 строк


2. Заполняем таблицу по структуре работы (название, страницы)

3. Выделяем таблицу, нажимаем во вкладке границы и выбираем «Нет границы»



# Итоговый вид страницы с оглавлением

## ОГЛАВЛЕНИЕ

 Введение.....	3
Глава 1 Название.....	4
1.1 Название.....	4
1.2 Название.....	5
Глава 2 Название.....	6
2.1 Название.....	6
Заключение.....	9
Список использованных источников и литературы.....	10
Приложение.....	11

**Введение, Список литературы и Приложение**  
по требованиям должны  
оставаться в такой  
нумерации

Все структурные подразделения пишутся заглавными буквами,  
кегель 14, жирный шрифт.

Между структурным подразделением и текстом остается пустая  
строка

---

#### **ВВЕДЕНИЕ**

|

Своих родных я знаю не много. Пройдет еще несколько десятилетий и память наших бабушек и дедушек просто канет в лету. Еще более печально, что через пару поколений и о нас могут забыть. Необходимо сохранять историю поколений, нужно создавать родословную книгу своей семьи, построить генеалогическое древо, которое будут наращивать уже мои потомки.

**Цель:** создание родословной моей семьи.

Для достижения цели были поставлены следующие задачи:

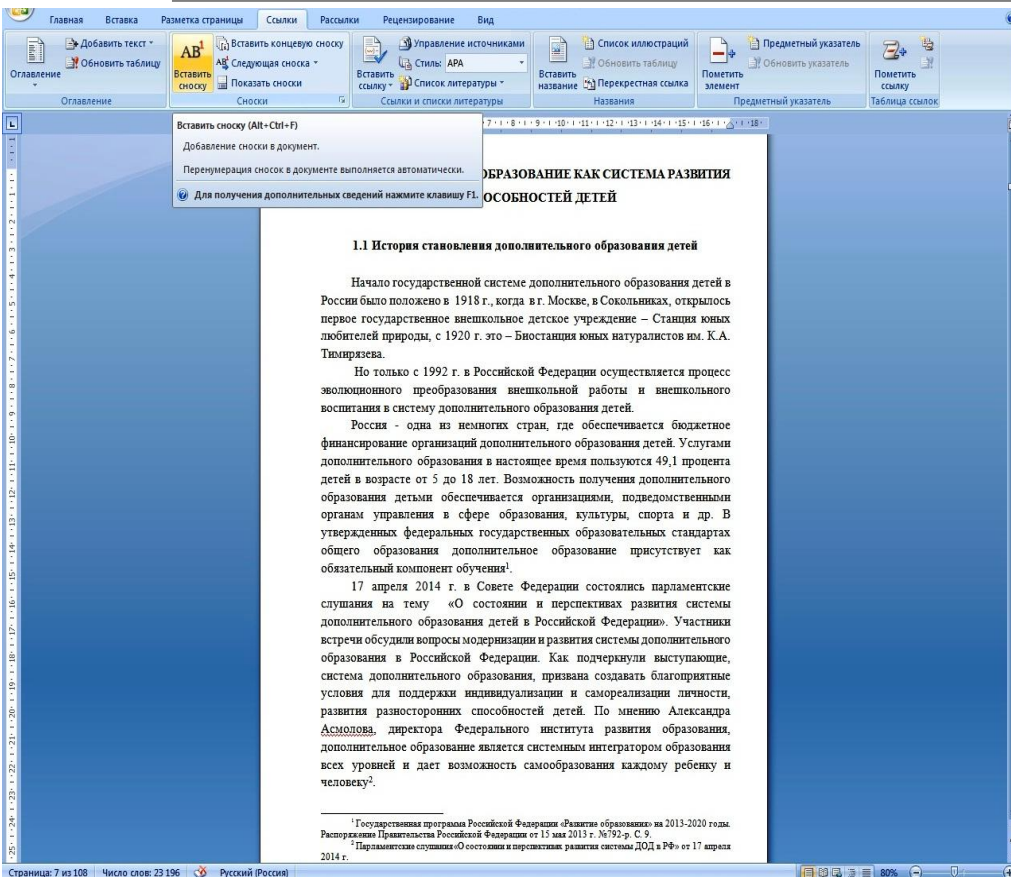
1. Собрать исторический материал о моих предках;
2. Составить родословную моей семьи;
3. Оформить результаты исследования (составить генеалогическое древо);

**Актуальность работы.** При создании родословной моей семьи, потомки будут знать своих предков, историю и пополнять эту родословную дальше.

И т.д.



# Оформление ссылок в тексте



Во вкладке «**Ссылки**» находим раздел «**Вставить сноску**». Автоматически выходит сноска внизу страницы.

Остается лишь указать источник, откуда взят текст

## СПИСОК ИСТОЧНИКОВ И ИСПОЛЬЗОВАННОЙ ЛИТЕРАТУРЫ

1. Бедан Л.Н., Данукалова Г.А. и др. Введение в минералогию. Учебно-методическое пособие. -Уфа: ДизайнПолиграфСервис 2011.- 136с.
2. Бергазов И.Р., Данукалова Г.А. и др. Полевая геология для начинающих. Уфа-2013, -121с.
3. Данукалова Г.А. Палеонтология в таблицах. Методическое пособие. - Тверь: Издательство ГЕРС, 2009.-196 с.
4. Евладова Е.Б. Дополнительное образование в школе: в поисках смыслов и ценностей: практико-ориентированная монография. – Ярославль: Издательство ЯГПУ им. К.Д. Ушинского, 2013-198с.
5. Золотарева А.В. Взаимосвязь внеурочной деятельности и дополнительного образования детей. – Ярославль: Издательство ЯГПУ, 2012.
6. Калугина О.Н. Дополнительная общеобразовательная программа «Ветер странствий». – Кострома, 2014 г.
7. Константинов Ю.С. Туристско-краеведческая деятельность учащихся в системе дополнительного образования детей. М.: ЦПОТиК 2001. 180 с.

Список источников и использованной литературы оформляется в соответствии с правилами составления библиографического списка и в алфавитном порядке

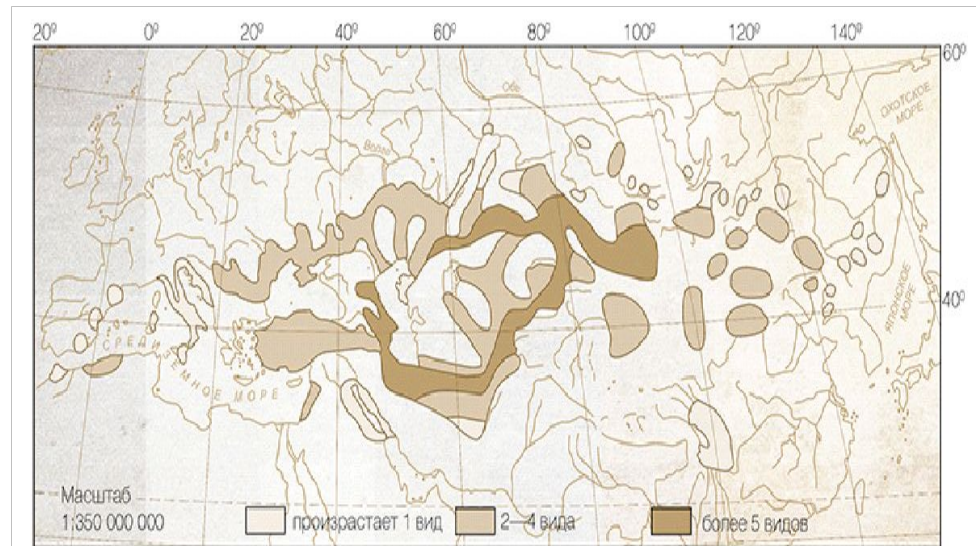
# Приложение пишется на отдельном листе

Все приложения нумеруются и имеют названия, в тексте работы должны быть ссылки на них

Приложение1

## ПРИЛОЖЕНИЕ

Рис.1 Ареал распространения видов солодки в России



# Оформление рисунков

НЕПРАВИЛЬНО



ПРАВИЛЬНО



Приложение 1



Семья Лукьяновых

Приложение 1



Рис. 1 Семья Лукьяновых в 1949 г. (слева направо): Леонид Иванович, Нина Аня (няня девочек), Анастасия Ивановна, Софья Ивановна, Галя (фото из архива семьи)

Приложение 2

Таблица 1. Название (создано автором,  
или источник откуда взята таблица)


---

# Оформление таблицы

---

**Желаем Вам успехов!**

