

The background consists of three vertical stripes of color: blue on the left, yellow in the center, and red on the right. The colors have a textured, slightly grainy appearance.

Румыния 1918-1939

Внутреннее положение в Румынии после Первой мировой войны

- Слаборазвитая аграрная страна, 80% населения которой было занято в сельском хозяйстве.
- Румыния в своем экономическом развитии значительно отставала от государств Западной Европы.
- Промышленность была развита слабо, преобладали добывающая и перерабатывающая отрасли.
- Большинство предприятий легкой промышленности были мелкими.
- В экспорте страны преобладала сырье и сельскохозяйственная продукция.

Внутреннее положение в Румынии после Первой мировой войны

- Румыния получала иностранные займы. Усилилась позиция английского, французского капиталов, которые вытеснили австрийский, немецкий. В собственности иностранного капитала находилось до 80% промышленных предприятий, он контролировал 49% нефтедобывающей промышленности.
- Решающую роль в стране играло сельское хозяйство, что давало $2/3$ национального дохода.
- Сельское хозяйство отсталое: землю обрабатывали примитивными орудиями труда, минеральные удобрения почти не применялись, урожайность сельскохозяйственных культур была низкой.

Внутреннее положение в Румынии после Первой мировой войны

- 1920-1921 гг. Началось проведение аграрной реформы, которая устанавливала максимальные размеры земельных владений: 100 га — для Бессарабии, 200-500 га — для остальной территории. Излишки сверх максимум государство отчуждала за выкуп и продавала крестьянам.
- Аграрная реформа была завершена в 1927. Крестьянам было передано 3 млн. Га земли.
- 30-е 30-40% обрабатываемых земель оставалось в руках землевладельцев, большинство крестьян были малоземельными (имели до 5 га земли).
- Правительство проводило шовинистическую политику в отношении национальных меньшинств.
- 12. Существовала напряженность на почве национальных отношений, например в Трансильвании между венграми и румынами

Развитие Румынии после Первой мировой войны

Положительные Факторы влияния на развитие Румынии :

- Территория и население страны увеличились почти вдвое.
- Исторические соперники: Венгрия и Россия были обессилены и пошли на территориальные уступки в пользу Румынии. Румыния получила полный контроль над устьем Дуная.
- Избежала революционной смены власти; сохранилась преемственность власти, что обеспечивало внутреннюю стабильность.
- Стала одним из главных союзников Антанты в Восточной Европе.

Развитие Румынии после Первой мировой войны

Отрицательные Факторы влияния

- Только что присоединенные территории существенно отличались от старого королевства (Регат) экономически, этнически и т. д. Эти территории нужно было интегрировать, подавив сепаратистские и национальные движения (национальные меньшинства составляли 30 % новой Румынии)
 - Экономическая отсталость.
 - Засилье старой традиционной элиты.
 - Территориальные приобретения за счет соседей порождали у последних реваншистские настроения.
 - Превращение Румынии в звено «санитарного кордона» вокруг СССР существенно повлияло на внутривнутриполитическую жизнь (притеснение левых сил, ограничение демократических свобод и т. п.)

КОНСТИТУЦИЯ РУМЫНИИ

1923

- В 1923 г. в Румынии была принята новая конституция. В соответствии с ней в стране сохранялся монархический строй. Король пользовался неограниченными правами и фактически являлся главой государства. Конституция гарантировала сохранение частной собственности и не гарантировала прав нацменьшинств, декларировала равенство всех граждан перед законом, свободу совести, печати, труда и объединение в союзы. Провозглашая на словах демократические свободы, на деле конституция лишала избирательных прав большую часть населения страны — женщин и военнослужащих, молодежь до 21 года.
- Конституция была дополнена рядом «чрезвычайных» законов, которые позволяли нарушать права, зафиксированные в ней. После первой мировой войны румынский капитал несколько увеличил свою долю в нефтяной и металлургической промышленности за счет акций фирм побежденной Германии.

КОНСТИТУЦИЯ РУМЫНИИ

1923

- К 1923 г. французский, английский и американский капитал проник в большую часть акционерных обществ Румынии. С 1919 по 1922 г. было учреждено несколько банков с участием иностранного капитала.

К концу 1923 г. в Румынии, как и в других странах Западной Европы, наступила частичная стабилизация. За годы стабилизации ей удалось преодолеть послевоенные трудности, значительно увеличить количество промышленных предприятий и в некоторых отраслях промышленности не только восстановить, но и превзойти довоенный уровень производства.

- Экономическая политика Румынии в это время была направлена на укрепление отечественной промышленности. Она не только была защищена от иностранных конкурентов высокими охранительными пошлинами, но и пользовалась рядом льгот внутри страны: высокими ценами на промышленные товары, усиленным кредитованием и низкими процентами за кредиты.

Татарбунарское восстание



*Участники восстания,
осужденные на каторжные работы*

Татарбунарское восстание

15-18 сентября 1924

Предпосылки и причины:

- Одной из причин восстания было недовольство крестьян аграрной политикой проводимой румынским правительством, в частности, аграрной реформой 1921 года.
- В **марте 1924** года в Вене состоялось открытие конференции Румынии и СССР по вопросу Бессарабии. **2 апреля 1924** года румынская делегация отклонила советское предложение о проведении **плебисцита** (*референдума*) в Бессарабии и прервала дальнейшие переговоры с СССР.
- В ответ на это **6 апреля 1924** года в Москве заместитель *М. Литвинова* (*российский революционер, советский дипломат и государственный деятель.*) сделал корреспонденту газеты «Правда» следующее заявление: «Впредь до плебисцита мы будем считать Бессарабию неотъемлемой частью Украины и Советского Союза».

Татарбунарское восстание

15-18 сентября 1924

Предпосылки и причины:

- **28 июля 1924** года указом короля Румынии запрещена Коммунистическая партия Румынии. Идея воссоединения с Советским Союзом витала в воздухе. **Котовский** (советский военный и политический деятель, участник Гражданской войны) предлагал **Фрунзе**(революционер, советский государственный и военный деятель, один из наиболее крупных военачальников Красной армии во время Гражданской войны, военный теоретик) решить проблему “одним лихим кавалерийским наскоком”.
- Несколько иным образом — не снаружи, а изнутри — действовал Южно-Бессарабский ревком, будоража и организуя местных жителей. Именно эта организация комплектовала боевые отряды, сосредоточивала в регионе оружие, налаживала связь и готовила явки.

Татарбунарское восстание

15-18 сентября 1924

Ход событий

- 15 сентября 1924 года в Татарбунарах (ныне Одесская область Украины) началось вооружённое восстание против румынских властей под руководством коммунистической организации Бессарабии, во главе которой стоял **А. И. Ключников** также известен под псевдонимом **Нинин** (революционер, советский государственный и военный деятель, один из наиболее крупных военачальников Красной армии во время Гражданской войны, военный теоретик).
- 16 сентября восставшие захватили власть в селе. Был создан ревком, в состав которого вошли А. Ключников, И. Батищев, Л. Цуркан, Н. Лисовой, И. Бежанович. Было провозглашено установление Советской власти в Бессарабии.

Татарбунарское восстание

15-18 сентября 1924

Ход событий

- **17 сентября** Татарбунарское восстание охватило почти весь юг Бессарабии. Поднялось более 6 тысяч человек из сёл Чишмия, Акмангит, Нерушай, Михайловка, Галилешты и др. Повстанцы (молдаване, украинцы, русские, болгары, гагаузы и др.) создавали органы Советской власти — **ревкомы**, организовывали отряды народной милиции и Красной Гвардии.
- Повстанцы вели борьбу за создание **Молдавской советской республики**. Восстание не поддержали молдавские поселенцы и немецкие колонисты. На подавление восстания королевское правительство Румынии направило войска с артиллерией и флот.

Татарбунарское восстание

15-18 сентября 1924

Ход событий

- **19 сентября** румынские войска штурмом взяли Татарбунары — центр восстания, применив артобстрел химическими снарядами. Татарбунарцы продержались три дня, потом были разгромлены. Погибло более 3 тысяч человек. Ещё четыре дня армии понадобилось, чтобы подавить очаги сопротивления в других местах.
- На стороне восставших выступила Коммунистическая партия Румынии. ЦК компартии Румынии в специальном манифесте призвал оказать помощь повстанцам. В ноте протеста Советское правительство потребовало положить конец кровавым расправам.

Татарбунарское восстание

15-18 сентября 1924

Ход событий

- Расправившись с восставшими и арестовав многих участников восстания, румынские власти в 1925 году инсценировали «процесс 500», который должен был доказать, что Татарбунарское восстание — «дело рук Москвы».
- В защиту арестованных татарбунарцев выступили А. Барбюс, Р. Роллан, Э. Синклер, Т. Драйзер, А. Эйнштейн, Б. Шоу, Л. Арагон, М. Садовяну, К. Пархон, Т. Манн и многие другие представители науки и культуры.
- В ноябре 1925 года в Кишинёв прибыла делегация прогрессивной общественности стран Западной Европы во главе с писателем Анри Барбюсом. Делегация добилась присутствия на процессе.

Татарбунарское восстание ***15-18 сентября 1924***

Ход событий

- Позднее Барбюс (французский писатель, журналист и общественный деятель. Член Французской коммунистической партии (с 1923). Иностранное почётное член Академии Наук СССР) напишет в своей книге «Палачи»: «Может быть, если бы я уже не был революционером, я стал бы им, вернувшись из этого трагического хаоса южной Европы».
- Судебные преследования длились до 1929 года. Не найдя доказательств их связи с Москвой и под давлением общественного мнения суд оправдал большинство арестованных. Осуждено было только около 85 человек, которые были приговорены к срокам от 5 лет до пожизненного заключения.

Территориально - административное устройство Румынии (1925)



Политическое развитие Румынии

Этапы	Характеристика
1918-1928	Доминирование либеральной партии в политической жизни. Премьерство братьев Братиану (1922—1928)
1928-1930	Пребывание у власти национал-крестьянской (царанистской) партии
1930-1940	Правление короля Кароля II. Королевская диктатура (1938—1940)

Кароль II

- В июле 1927 умер Фердинанд и его место должен был занять старший сын Кароль. Однако ни для кого не составляли тайны диктаторские намерения и недостатки принца , а потому Фердинанд Завещал трон своему шестилетнему внуку , сыну Кароля Михаю . По малолетству короля при нем был создан регентский совет .
- Именно в это время усилили давление на правительство организации фашистской ориентации . Обстановка еще больше дестабилизирована в связи с возвращением в Румынии в 1930 году . Кароля . Он , лишив короны собственного сына и присвоив титул « Большого воеводы » , провозгласил себя королем - Каролем II.



Кароль II

- Между тем румынские последователи Б. Муссолини и А. Гитлера в 1931 объединились в партию - Железную гвардию во главе с князем Кантакузеном и начали реально претендовать на власть.

- В конце декабря 1933 в результате террористического акта зализногвардийцев погиб премьер-министр И. Дука , который следовал выступал против Антанты Это стало сигналом к усилению авторитарной власти .



Кароль II

- В этих условиях Кароль II действовал решительно: Железную гвардия была распущена, а Кантакузена, которого нельзя было арестовать из-за его аристократического происхождения, отправил в сумасшедший дом. Со временем, в 1937 году, Кароль в некотором роде «амнистировал» фашистов и позволил им открыто носить свастику, поскольку, по мнению короля, его позиции были сильны как никогда, а также нужна была противовес коммунистам.
- 10 февраля 1938 в стране установился режим личной власти Кароля II.



Кароль II

Однако Железная гвардия, продолжала действовать под измененным названием , не оставляла попыток повторить итальянский сценарий прихода к власти. В апреле она снова организовала заговор, но она была разоблачена . Руководителя партии приговорили к 10 годам каторги, но в конце сентября 1939 железногвадейцы совершили очередную попытку переворота , убив при этом премьера А. Калинеску . Мятеж снова было подавлен , однако он показал , что Кароль II ситуацию в стране не контролирует.



Установление режима Иона Антонеску

- На внутреннюю ситуацию в Румынии значительное влияние оказывала международная ситуация в Европе. Страна была богата нефтью, а затем представляла интерес для государств, форсированно готовили свои армии к предстоящим баталиям, в частности Германии и СССР. К тому же Бухарест постоянно находился под давлением СССР, считал Северную Буковину и Бессарабию «исконными русскими землями».



Установление режима Иона Антонеску

■ Роль арбитра в расчетах румынской дипломатии отводилась Б. Муссолини. Однако со сближением СССР и Германии шансы Румынии на то, чтобы сохранить и нефть, и Северную Буковину и Бессарабию, становились призрачными. Румыния решила на сближение с Германией, однако по советско-германским договором, подписанным в августе 1939, Германия признала права СССР на Бессарабию и в июне 1940 Румыния вынуждена была смириться с присоединением к СССР не только Бессарабии, но и Северной Буковины * . К тому же в 1940 по решению Венского арбитража Венгрии было передано Северную Трансильванию, а за Крайовским договором в Болгарию отошла Южная Добруджа.



Установление режима Иона Антонеску

■ Поскольку курс Кароля II на сближение с Германией не оградило страну от территориальных потерь, то монарх был вынужден обратиться за помощью к генералу И. Антонеску. Последний через свое негативное отношение к королю находился в то время в ссылке в одном из монастырей. И. Антонеску потребовал - отречение Кароля, которая была принята, и он был назначен премьер-министром с чрезвычайными полномочиями. В начале сентября 1940 Кароль II отрекся от престола в пользу своего сына Михая и покинул пределы Румынии.





Чехословакия 1918-1938

Чешский и словацкий национальные вопросы в годы первой мировой войны

- **Взгляд на решения национального вопроса:**
остаться в составе монархии (лидером которых был А.Швегла (1873-1933 и социал-демократы во главе с Б.Шмералем, рассчитывавшие на демократическую эволюцию Австро-Венгрии.)
 - Независимость(среди сторонников не было единства. Под руководством К.Крамаржа , рассчитывая на победу держав Антанты и усиление роли России в Центральной Европе, выдвигали программу создания союза славянских государств под скипетром династии Романовых.)
-

Чешский и словацкий национальные вопросы в годы первой мировой войны

- **Взгляд на решения национального вопроса:**
лидер небольшой партии реалистов Томаш Гарриг Масарик (1850-1937) считал, что поражение, распад Австро-Венгрии и создание на ее основе ряда независимых демократических государств неизбежно. Масарик в большей степени ориентировался на поддержку западных держав Антанты – Англии и Франции, а не на Россию. Его единомышленником и учеником был Эдуард Бенеш . К этому течению примыкали и национальные социалисты во главе с В.Клофачем
-

Развитие освободительной борьбы чехов и словаков :

- Стихийные демонстрации в связи с нехваткой продовольствия
 - Волнения при отправке на фронт
 - Возникали прорусские симпатии (в следствии чего нарастание неприязни между чехами и словаками, с одной стороны, и немцами и венграми - с другой, и в тылу, и на фронте.)
 - В период наступления российской армии в Галиции в 1914 г. усилились репрессии в Чехии и Моравии, аресту подвергся ряд чешских политических деятелей
-

Развитие освободительной борьбы чехов и словаков :

- Перенос центра национально-освободительной борьбы за границу. В ноябре 1915 г. в Париже был создан Чешский заграничный комитет, вскоре при участии Э.Бенеша и
 - М. Штефаника преобразованный в Чехословацкий национальный совет. В Париже стал издаваться ряд печатных органов антиавстрийского движения сопротивления.
 - С 1915 г. функционировала Чешская Мафия (распространяла антигосударственные настроения и занималась сбором разведданных для держав Антанты)
-

Развитие освободительной борьбы чехов и словаков :

- Прозвучало требование создания независимого государства. Это было сделано в обращении чешских деятелей культуры и науки с трибуны парламента в конце мая 1917 г.
 - Соглашение Словацкой Лиги и Чешского национального объединения в Кливленде (США) в октябре 1915 г., в котором было зафиксировано стремление чехов и словаков к созданию федерации.
-

Развитие освободительной борьбы чехов и словаков :

- Был создан Чешский союз (объединение парламентских фракций в Вене) и Национальный комитет в Праге как ведущий политический орган. Его председателем стал К.Маттуш, а секретарем – Швегла. В конце 1916 – начале 1917 г. они начали переговоры с венским правительством.
-

Предпосылки образования Чехо-Словацкой республики

- Февральская революция в России (повлияла на возникновение движений за демократические права и свободы)
 - Обстановка в Австро-Венгрии
 - Дезорганизация экономики, в первой половине 1917 г. оживилось забастовочное движение.
 - Внешнеполитический и внутренний кризис монархии углубился.
 - Установление тесных контактов с правящими кругами стран Антанты, добиваясь признания ими своих национальных требований
-

Предпосылки образования Чехо-Словацкой республики

- Создание военных легионов во Франции, Италии, России(в них насчитывалось 40 000 человек
 - Чехословацкий национальный комитет был признан Францией в качестве временного чехословацкого правительства, а созданные им воинские части - союзной Антанте армией.
 - Радикализация антигабсбургских настроений трудящихся и обострение кризиса в правящих кругах
 - Вывоз из чешских земель в Австрию сырья, товаров, продовольствия
-

Создание Чехословацкой Республики

- 14 ноября 1918 г. в Праге состоялось торжественное заседание Национального Собрания. ЧСР провозглашалась демократической республикой.
 - Первым президентом ее был единогласно избран Т.Масарик., К.Крамарж – главой правительства.
 - В соответствии с Версальским, Сен-Жерменским и Триановским мирными соглашениями в состав Чехо-Словацкой республики вошли Чехия, Словакия, Австрийская Селезия с районом Цешина и бывшее королевство Богемия с Судетской областью
-

Создание Чехословацкой Республики

- По состоянию на 1918 год немцы составляли в Богемии, Моравии и Силезии около 3,5 млн человек, а чехи и словаки - 6, 25 млн. Это приводило к этническим конфликтам. Была попытка образования «Немецкой Богемии» и присоединиться к Германии.
 - Гражданами ЧСР стали так же 745 тыс венгров и 500 тыс украинцев Закарпатья.
-

Чехословацкая конституция 1920

- С момента своего рождения и до самой ее отмены она считалась одной из самых «демократических» в Европе
 - Народ признавался единственным источником гос власти
 - Присоединенная к Чехословакии Закарпатская Украина управлялась назначенным из Праги губернатором
 - Отказ от участия в выборах наказывался денежным штрафом.
-

Устройство государственной власти

Нац собрание (парламент)

Законодательная власть-двухпалатный парламент (нац собранию) которые избирались тайным голосованием всеми гражданами достигшими 21го года

Сенат

Срок службы
8 лет.

Минимальный
возраст 26 лет. А
сенаторам 45 лет

Палата депутатов

Избиралась на
6 лет.

Минимальный
возраст 30 лет

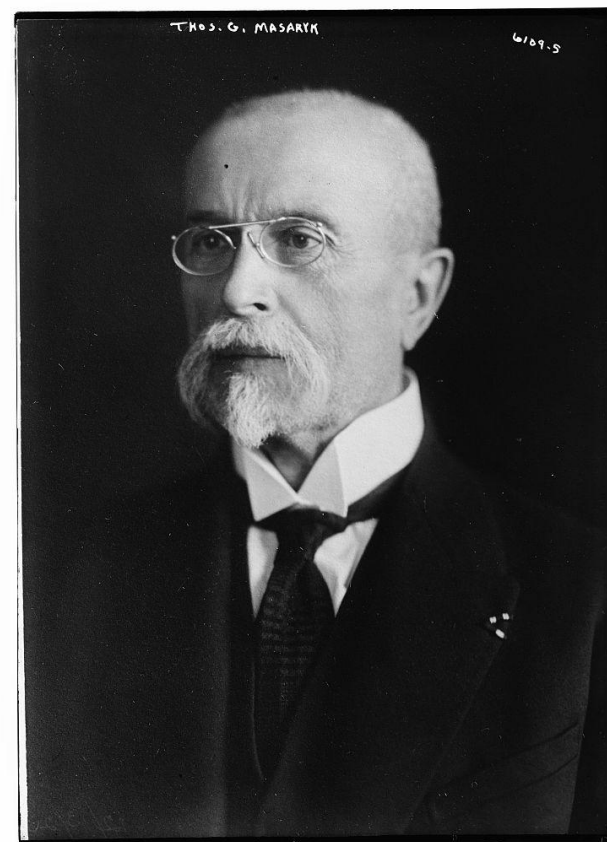
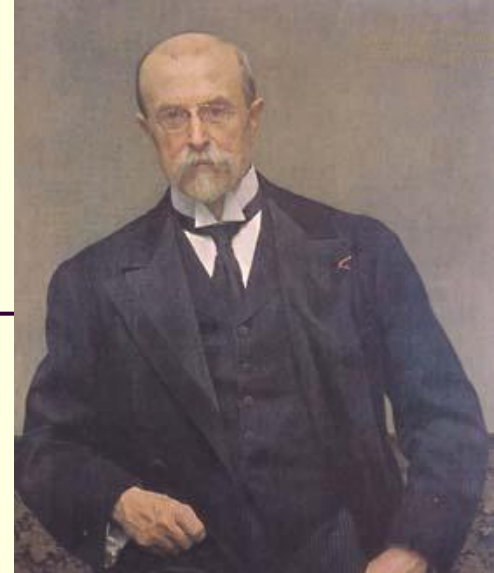
президент

-Был главой
государства
-избирался
на 6 лет
Функционал
Созывал и
распускал
парламент
Распускал
министров

Власть

Масарик Томаш

Томаш Гáрриг Мáсарик (чеш. *Tomáš Garrigue Masaryk* (при рождении — Томаш Масарик), имя часто сокращается как **TGM**; 7 марта 1850 года, Гёдинг, Моравия, Австрийская империя, — 14 сентября 1937 года, Ланы, Чехословакия) — чешский социолог и философ, общественный и государственный деятель, один из лидеров движения за независимость Чехословакии, а после создания государства — первый президент Чехословацкой Республики (1918—1935).



Роль Томаша Масарика в образовании Чехословакии

- Масарик Томаш чехословацкий государственный и общественный деятель. Первый президент Чехословакии (1918-1935).
- Один из основателей либерально-политической группы «Реалисты», а также Чешской народной партии (1900), которая в 1915-1918 называлась Чешской прогрессивной партией.
- К началу Первой мировой войны 64-летний Масарик — депутат австрийского, выступал за сохранение Австро-Венгерской империи при условии уравнивания славян в правах с немецкими и венгерскими подданным императора.
- С началом военных действий эмигрировал (сначала в Италию, затем Швейцарию, позднее перебрался в Лондон) — председатель Чешского национального комитета, приобрел популярность своими яркими эмоциональными выступлениями. В 1915 возглавил Чешский национальный комитет, ставящий своей целью создание суверенного Чехословацкого государства. После установления Чехословацкой республики Масарик в ноябре 1918 был избран первым ее президентом.
- Годы его президентства связаны с экономическим и духовным подъемом Чехословакии. В народной памяти он сохранился как один из самых выдающихся чешских лидеров.

Внешняя политика

- В 1920–1930-е годы Чехословакия тесно сотрудничала с Францией, Великобританией и Лигой наций.
- Франко-чехословацкий договор о союзе и дружбе был подписан в 1924 в Париже.
- Новый франко-чехословацкий пакт (о взаимных гарантиях) в Локарно был подписан в 1925 как часть соглашений, объединявших несколько европейских стран
- Министр иностранных дел Бенеш поддерживал с Германией формальные дипломатические отношения до прихода в 1933 к власти Гитлера
- В 1935 Бенеш, следуя примеру Франции, подписал договор о взаимной помощи с СССР в целях сдерживания нацистской Германии.

Внутренняя политика

- В апреле 1919 была проведена умеренная аграрная реформа. Она предусматривала изъятие помещичьей земли сверх установленного размера в 150 га пашни и 250 га угодий в целом. Изымаемая земля за выкуп передавалась малоземельным крестьянам, тем самым снималась социальная напряженность в деревне. Шляхте и церкви принадлежало около 30% всей обрабатываемой земли. Острые аграрной реформы прежде всего было направлено против инонациональных помещиков. Из 4 млн. га изъятых земель крестьянство получило около 45%, столько же было возвращено прежним владельцам. Около 10% земельного фонда достались ведущим функционерам аграрной партии, создавшим крупные капиталистические хозяйства. Реформа почти не коснулась церковного землевладения.

Внутренняя политика

- Надеясь предотвратить инфляцию, был введен стабильный курс кроны
- ведущее место в экономике ЧСР занимали такие крупнейшие предприятия, как оружейные заводы "Шкода", а также известный концерн по производству обуви Томаша Бати.
- В 1924 было введено социальное страхование
- Серьезную угрозу составляли фашистские группы «Чешское фашистское общество» и «национальная левая», сформированные в 1926

Кризис 1932-1933

- В разгар кризиса промышленное производство упало по сравнению с 1929 г. на 40%. Глубокими были финансовый и аграрный кризисы.
- Число безработных по официальным, явно заниженным, данным достигло к началу 1933 г. 920 тыс., причем пособие по безработице выплачивалось лишь 240 тыс. лиц.
- Кризис усугублялся из-за падения внешнеторгового оборота, за счет которого обеспечивалось 30-40% национального дохода ЧСР. Происходила постепенная утрата рынков сбыта в пользу соседней Германии. Объем экспорта составлял в 1933 г. 29% от уровня 1929 г.

Кризис 1932-1933

- Медленнее чем в промышленности, финансах и сельском хозяйстве разворачивался кризис в строительстве и производстве стройматериалов. Интенсивно развивался автомобильный транспорт и связанная с ним реконструкция и строительство шоссейных дорог. Плотность их сети приблизилась к западноевропейскому показателю. Продолжалась электрификация, особенно чешских и моравских сел и Словакии.
- Концерн "Шкода", в который были сделаны крупные французские капиталовложения, занимал видное место в мировой торговле оружием, в том числе и с СССР.

Кризис 1932-1933

- Только в 1936 г. наметилось общее оживление в экономике страны, а в 1937 г. валовый внутренний продукт составил 98,4 % докризисного максимума.
- На медленные темпы выхода народного хозяйства ЧСР из кризиса влиял также экономический консерватизм крупнейших банков, таких как Живнобанк и Англопрагобанк.
- Высокие темпы роста демонстрировали только энергетика, автомобилестроение и оборонная промышленность, повышенный спрос на продукцию которой диктовался военной конъюнктурой.

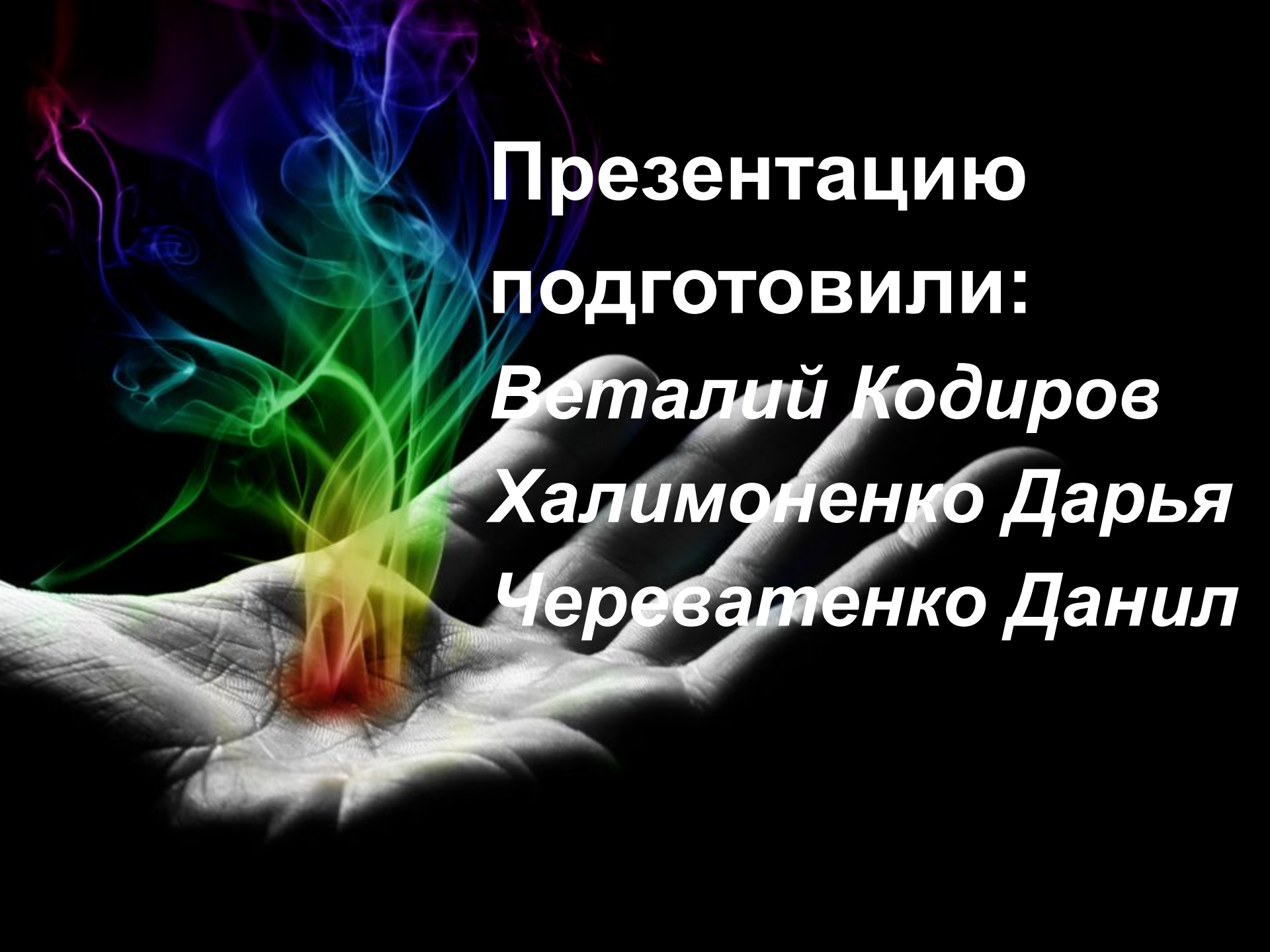
Период президентства Бенеша: 1935–1938.

- Многие немцы в Чехословакии, проживавшие главным образом на западе в Судетской области, под влиянием нацистской пропаганды объединились в Судето-немецкой партии Конрада Генлейна.
- 14 апреля 1938 Генлейн выдвинул т.н. Карлсбадскую программу (Карловарские требования), содержащую требование полной автономии для Судетской области, самоуправление для проживающих в Чехословакии немцев и радикального изменения всей государственной системы
- в феврале 1938 Гитлер объявил, что Третий рейх является «защитником всех немцев, являющихся подданными другого государства».
- В мае 1938 обострение немецко-чешских отношений создало угрозу возникновения новой мировой войны.

Период президентства Бенеша: 1935–1938.

- 12 сентября 1938 Гитлер выступил с официальным заявлением о поддержке требований судетских немцев в Чехословакии и предоставлении им права на самоопределение.
- Британский премьер Н. Чемберлен заявил: «ситуация предельно обострена. Единственный способ избежать войны – передать германии судетскую область»
- Только У.Черчилль решительно выступил против: «Франция и Англия могли выбирать между войной и позором. Они избрали позор и получили войну»
- В сентябре состоялась встреча Гитлера и Чемберлена. Чемберлен согласился на передачу Германии Судетской области без согласования с чехо-словацкими союзниками.



A close-up photograph of a human hand, palm up, holding a small flame. The flame is multi-colored, with a red base transitioning through yellow, green, and cyan to a purple top. The background is black, making the hand and the vibrant colors of the flame stand out.

**Презентацию
подготовили:
Веталий Кодиров
Халимоненко Дарья
*Череватенко Данил***