

# Элементарная теория музыки

Раздел I

Тема 2. Нотное письмо.

Системы музыкальных ключей.

*Элементарная теория музыки*

**СИСТЕМЫ  
МУЗЫКАЛЬНЫХ КЛЮЧЕЙ**

# МУЗЫКАЛЬНЫЙ КЛЮЧ

Ключ – знак, благодаря которому ноты, записанные на нотоносце, приобретают значение звуков определённой высоты

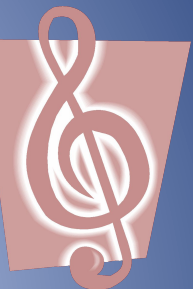
Ключ – знак, закрепляющий за каждой линейкой нотного стана определённое звуковысотное значение

Существует три вида ключей

# ТРИ ВИДА КЛЮЧЕЙ

I

Ключи «Соль»



II

Ключи «Фа»



III

Ключи «До»



# І. КЛЮЧИ «СОЛЬ»



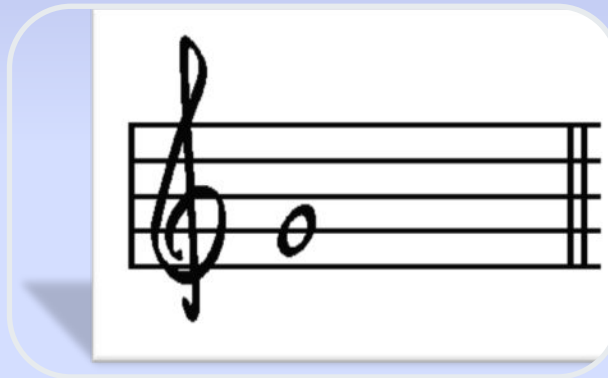
1. Скрипичный

2.

Старофранцузский

# Написание ключа «Соль»

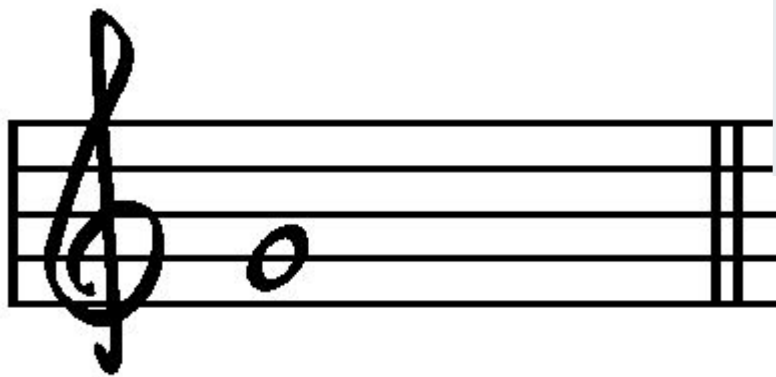
Начертание ключей «Соль» произошло от латинской буквы «G»



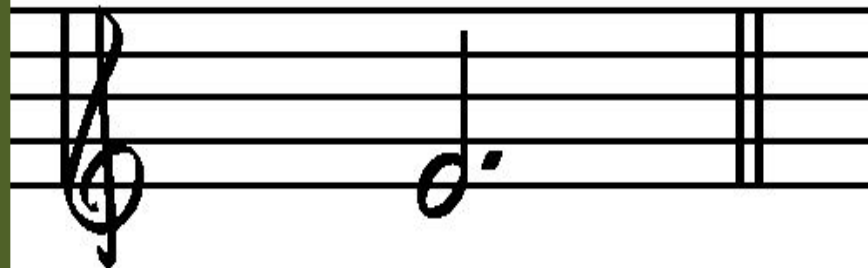
Завиток ключа «Соль» охватывает линейку, на которой пишется нота соль первой октавы

# КЛЮЧИ «СОЛЬ»

Скрипичный ключ показывает, что нота «соль» первой октавы пишется на второй линейке



Старофранцузский ключ показывает, что нота «соль» первой октавы пишется на первой линейке  
(выбыл из употребления)



# Ключи «Соль»



Старофранцузский ключ даёт значение нотному стану на терцию выше (в сравнении со скрипичным ключом)

Правило:

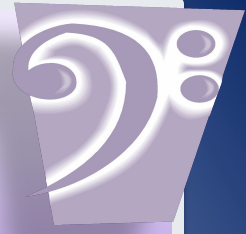


Чем выше ключ, тем ниже значение нотного стана





## II КЛЮЧИ «ФА»



Басовый

Басопрофундовый

Баритоновый

# Написание ключа «Фа»



Начертание ключа произошло от латинской буквы «F»



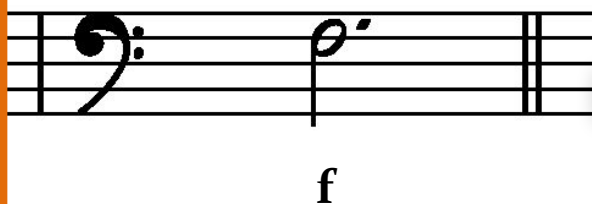
Все ключи «Фа» обозначают ноту фа малой октавы

Завиток и две точки ключа охватывают линейку, на которой пишется нота «фа» малой октавы

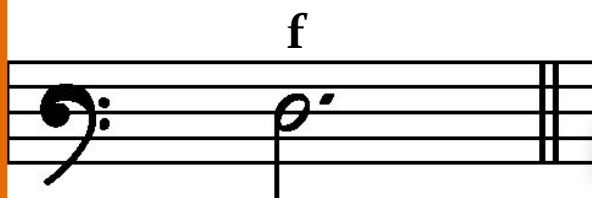
# КЛЮЧИ «ФА»



- ❖ **Басопрофундовый ключ**  
Пишется на 5-ой линейке.  
Обозначает ноту фа малой октавы



- ❖ **Басовый ключ**  
Пишется на 4-ой линейке.  
Обозначает ноту фа малой октавы



- ❖ **Баритоновый ключ**  
Пишется на 3-ей линейке.  
Обозначает ноту фа малой октавы

# Ключи «Фа»



В сравнении с басовым ключом:

1) баритоновый ключ на терцию повышает значение нотного стана

2) басопрофундовый ключ на терцию понижает значение нотного стана

Правило:

**Чем выше ключ, тем ниже значение нотного стана**

# Практическая работа

Записать мелодию, сохраняя значение звуков

Подмосковные вечера

В. Соловьёв-Седой



• в старо-  
французском  
ключе



Улыбка

В. Шаинский



• в баритоновом и  
басопроfundовом  
ключе



# СИСТЕМА КЛЮЧЕЙ

«ДО»



# КЛЮЧИ «ДО» ПОЛУЧИЛИ НАЗВАНИЯ ОТ ВОКАЛЬНЫХ ГОЛОСОВ

**Баритоновый**

**Теноровый**

**Альтовый**

**Меццо-сопрановый**

**Сопрановый**

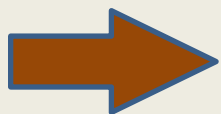
# Ключи «До»

Diagram illustrating the five clefs for the note C (Do) on a five-line staff:

- Top staff: C-clef (Soprano clef)
- Second staff: C-clef (Alto clef)
- Third staff: C-clef (Tenor clef)
- Fourth staff: C-clef (Baritone clef)
- Bottom staff: C-clef (Bass clef)



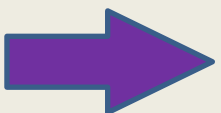
Баритоновый



Теноровый



Альтовый



Меццо-  
сопрановый



Сопрановый



# КЛЮЧИ «ДО»

Все ключи «До» пишутся на линейках и указывают, где записывается звук до первой октавы

Ключи «До» использовались в вокальной музыке, поэтому получили названия вокальных голосов

Ключи давали возможность записать соответствующую вокальную партию с минимальным количеством добавочных линеек

# Ключи «До»

В настоящее время все вокальные и хоровые партии пишутся в скрипичном и басовом ключе. Теноровая партия пишется в скрипичном ключе, но звучит октавой ниже

TENOR



# Ключи «До»

Каждый последующий ключ «До» даёт нотному стану значение на терцию ниже предыдущего ключа «До»

Правило:

**Чем выше ключ, тем ниже значение нотного стана**

# КЛЮЧИ «ДО»

Наибольшее распространение среди ключей «До» получили:

1) **альтовый**  
(смычковый альт,  
английский рожок,  
тромбон)

2) **теноровый**  
(виолончель, фагот,  
тромбон)



# Сравнение ключей в разных системах

Почему в разных ключевых системах есть ключи с одинаковыми названиями?

Сравним баритоновые ключи в системах ключей «Фа» и «До»

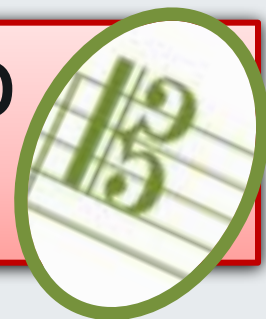
The image illustrates the comparison of two systems for a baritone clef. On the left, a five-line staff has a baritone clef (C-clef on the first line) with a note on the first line labeled 'c<sup>1</sup>' below. On the right, a four-line staff has a baritone clef (C-clef on the second line) with a note on the second line labeled 'c<sup>1</sup>' above and 'f' below. A red arrow points from the first system to the second, indicating the shift in the clef's position.

## Баритоновые ключи в разных ключевых системах

Несмотря на то, что ключи из разных ключевых систем, оба дают нотному стану *одинаковое значение*. Поэтому баритоновые ключи носят одинаковые названия



# Контрольные вопросы по пройденной теме



- Сколько систем музыкальных ключей существует? Как называются группы ключей?
- Сколько ключей в каждой группе, как называются эти ключи?
- Как определить, какой из ключей одной группы, будет давать нотам более высокое звучание?
- Как определить интервал транспозиции между ключами одной или разных систем?
- Почему в разных ключевых системах есть ключи с одинаковыми названиями?

