

Организация индивидуальной воспитательной работы в органах внутренних дел

Ру

Осуществляет общее руководство МПО

КО

Участвует лично в проведение МПО

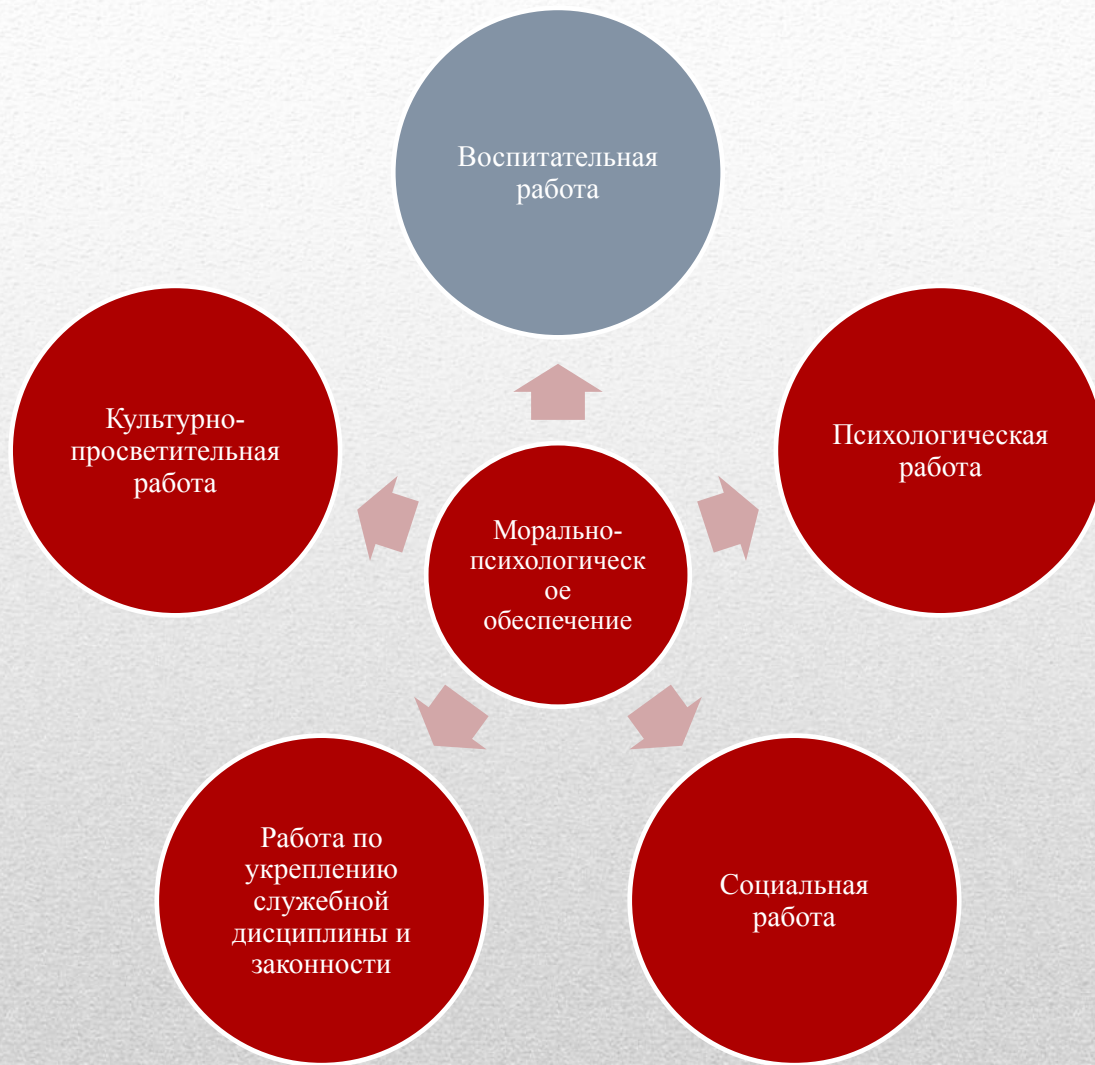
ВО

ДИ

ТЕЛ

Несет личную ответственность за морально-психологическое состояние личного состава, состояние морально-психологического климата, состояние служебной дисциплины и законности

Ь



Субъекты индивидуальной воспитательной работ

Начальники
(руководители)
всех уровней,
их заместители

Руководители
подразделений
по работе с
личным
составом

Подразделения
МПО в составе
подразделений
по работе с
личным
составом

Иные
должностные
лица, на
которых
решением
руководителей
возложена
организация
МПО





Задачи,
решаем
ые при
проведе
нии
индиви
дуальн
ой
воспита
тельной
работы

Всестороннее и глубокое изучение личных качеств сотрудников, их интересов, потребностей, способностей, особенностей характера и темперамента

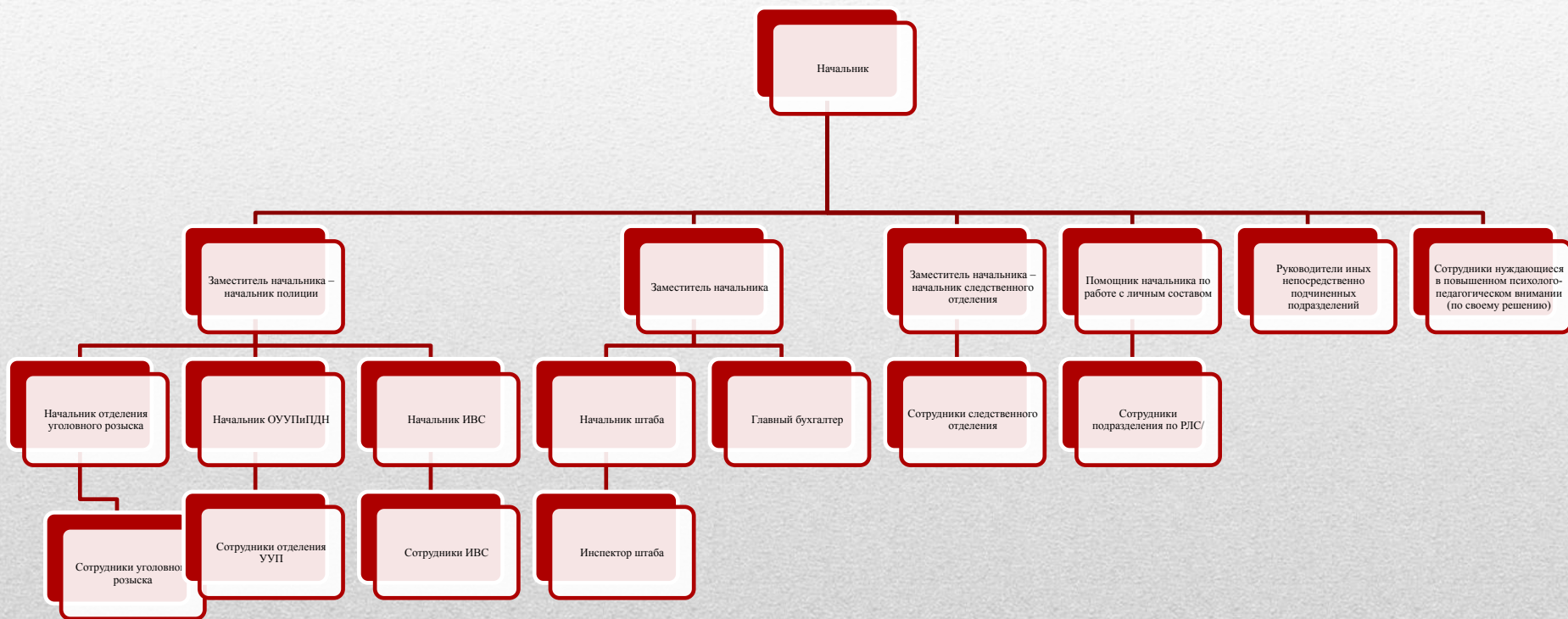
Обеспечение оптимальной расстановки и эффективного использования сотрудников в интересах деятельности органов внутренних дел

Оказание помощи сотрудникам в адаптации к условиям служебной деятельности, решении проблем профессионального становления, поддержки в трудных жизненных ситуациях

Оказание корректирующего воспитательного воздействия на сотрудников, проявляющих признаки девиантного или деструктивного поведения, нуждающихся в повышенном психолого-педагогическом внимании

Подготовка сотрудников к самостоятельному выполнению поставленных задач, обеспечение их профессионального роста

Схема (примерная) взаимодействия субъектов и объектов индивидуальной воспитательной работы



* Индивидуальная воспитательная работа руководителями структурных подразделений органа внутренних дел осуществляется под руководством руководителя подразделения по работе с личным составом и контролем руководителя органа

В первоочередном порядке индивидуальная воспитательная работа проводится с сотрудниками:

Проявляющими низкие адаптационные способности

Нуждающимися в повышенном психолого-педагогическом внимании

Совершившими нарушение служебной дисциплины

Также необходимо организовывать с сотрудниками:

Впервые принятыми на службу в органах внутренних дел

Окончившими образовательные организации МВД России

Пережившими сложные жизненные ситуации

Вновь назначенными на вышестоящие должности

Переведенными для дальнейшего прохождения службы из других органов, организаций, подразделений МВД России

Многодетными и воспитывающими детей без одного из родителей

Руководитель

Ставит задачи по организации и проведению воспитательной работы

Учитывает ее результаты

При выработке управленческих решений

При организации профессиональной подготовки

При решении организационно-кадровых и иных служебных вопросов

Формы индивидуальной воспитательной работы

Индивидуальные беседы

Психолого-педагогическое наблюдение

Изучение документов, характеризующих сотрудника, обобщение независимых характеристик, анализ результатов служебной деятельности и показателей служебной дисциплины

Посещения по месту жительства (изучает состояние социального климата в семье сотрудника, выявляет жилищные и иные проблемы, которые могут негативно сказаться на качестве выполнения сотрудником служебных обязанностей, для оказания помощи в их своевременном разрешении)

Ознакомительные

(лично знакомится с сотрудником, разъясняет варианты должного поведения в служебном коллективе в различных ситуациях, раскрывает основные ценностные ориентиры коллектива, пропагандирует позитивные примеры служебной деятельности)

Поддерживающие (вырабатывает у сотрудника профессионально важные качества путем совместного обсуждения возможных перспектив дальнейшего личного, профессионального и служебного роста с использованием методов поощрения и стимулирования деятельности)

Профилактические (предупреждает возможные негативные проявления, складывающиеся у сотрудников в процессе службы)

Корректирующие (предлагает сотруднику возможные варианты преодоления сложностей, мешающих ему в повседневной жизнедеятельности)

Периодичность проведения бесед с личным составом определяется руководителем по предложению руководителей подразделений по работе с личным составом, руководителем подразделения по мере необходимости, но не реже одного раза в полугодие

Ознакомительная беседа

- С сотрудниками, впервые принятыми на службу, - один раз в ходе прохождения испытательного срока, но не позднее недели пребывания в должности стажера
- С сотрудниками, вновь назначенными на вышестоящие должности, - в течении недели после назначения

Корректирующая беседа

- С сотрудниками, нуждающимися в повышенном психолого-педагогическом внимании, - постоянно, но не реже одного раза в кварта
- С впервые принятыми сотрудниками, - по мере необходимости, но не реже одного раза в месяц в течении первого года службы

Поддерживающая

- С многодетными сотрудниками и сотрудниками, воспитывающими детей без одного из родителей, - по мере необходимости но не реже одного раза в квартал

Профилактическая

- Со всеми сотрудниками по мере необходимости, но не реже одного в квартал