



В человеке всё должно быть прекрасно: и лицо, и одежда, и душа, и мысли... А.П. Чехов

Деловой этикет молодого учителя!



Путильцева Лилия Юрьевна
учитель ИЗО
МБОУ «СОШ № 13»
г.Симферополь

Как должен выглядеть современный учитель?

Какую одежду он не может надевать в школу?

Цвет?

Фасон?

Допустима ли бижутерия?

Какие прически уместны, а какие нет?

И, вообще, должен ли быть дресс-код для учителя?



ПРАВИЛО ТРЁХ

«К»»

Комфортная- не должна мешать выполнять работу;

Корректная- не отвлекать обучающихся от Вашей речи;

Креативная- визуально выделять из множества сотрудников;



Модная учительская инструкция:

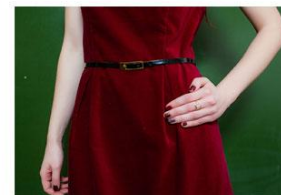
1. Опрятный вид, не раздражающий взгляд.
2. Одежда не яркая, а приятных тонов.
3. Внешний вид аккуратен и ухожен.
4. Фасоны нарядов деловые, строгие, обувь имеет невысокий каблук.
5. Учителя можно смело назвать образцом стиля и вкуса.





ОЛЬГА

учитель английского языка



АСЯ ВЛАДИМИРОВНА

учитель русского языка и литературы
завуч по учебной работе



«ДЕЛОВАЯ ПАЛИТРА»

НЕ БОЛЕЕ 3-Х ЦВЕТОВ В ДЕЛОВОМ КОСТЮМЕ
ОДНОВРЕМЕННО!!!



ИДЕАЛЬНЫЙ ГАРДЕРОБ



Для женщин:

- ❖ Строгий костюм
- ❖ Черные брюки
- ❖ Юбка средней длины
- ❖ Несколько топов и водолазок
- ❖ Белая рубашка
- ❖ Туфли - классика
- ❖ Аксессуары: часы и обручальное кольцо

Основные правила делового костюма заключаются в том, что он должен включать в себя не более трех цветов и двух типов рисунка. Специалисты советуют придерживаться темно-серого, синего, бордового, зеленого, бежевого цветов, а при выборе летнего делового гардероба отдавать предпочтение натуральным (хлопок, шелк) или смесовым (лен плюс вискоза) тканям.

Для мужчин:

- ❖ Черный, темно-синий или темно-серый костюм
- ❖ Белая рубашка
- ❖ Неброский галстук в косую полоску
- ❖ Носки должны быть черными и такой длины, чтобы в позе «нога на ногу» не была видна полоска голей ноги
- ❖ Туфли - классика
- ❖ Аксессуары: часы и обручальное кольцо



СПАСИБО ЗА ВНИМАНИЕ

